

KLOCKARGÅRDEN I ALUNDA

Av NILS ÅLENIUS

År 1943 begärde och erhöll Södra Olands hembygdsgille, omfattande Alunda, Morkarla, Tuna, Ekeby och Stavby socknar, av Alunda församling dispositionsrätten till socknens gamla, vid kyrkan belägna klockarbostad i avsikt att iordningställa byggnaden som hembygdsgård och lokal för gilletts kulturhistoriska samlingar. Under våren och sommaren 1944 har byggnaden restaurerats och iordninggjorts för sitt ändamål och invigdes av landshövding Kjellman vid ett hembygdsting 20 augusti.

Byggnaden kallas ännu »Klockargården» — ett vittnesbörd om att man i äldre tider här hade en hel gårdsanläggning med bodar och lider, fähus och lada. Att återställa denna anläggning har ej varit möjligt — även därför att gårdsutrymmet efter nya klockarbostadens uppförande blivit för knappt. Byggnaden, som innehåller en bostadsvåning om tre rum och kök samt sockenstuga, har emellertid återställts i det skick den kunde ha haft under 1840-talet, då den beboddes av organisten P. A. BERG, bekant för sina donationer till socknen och till Musikaliska Akademien i Stockholm.

För restaureringsåtgärderna redogöres närmare i den vägledning vid studiet av samlingarna, som gillet låtit trycka (tillgänglig i Lundequistska bokhandeln i Uppsala). Vid undersökningen av byggnaden visade det sig att fragmenten av målad inredning voro ytterst knapphändiga och dessutom vida enklare än man kunnat vänta — P. A. Berg var av allt att döma en ekonomiskt ytterst försiktig man. Då syftet med restaureringen också var att skapa en hembygdsgård, som



Bild 1. Klockargården är belägen alldeles intill kyrkan och är det enda gamla boningshuset i kyrkans omgivning.

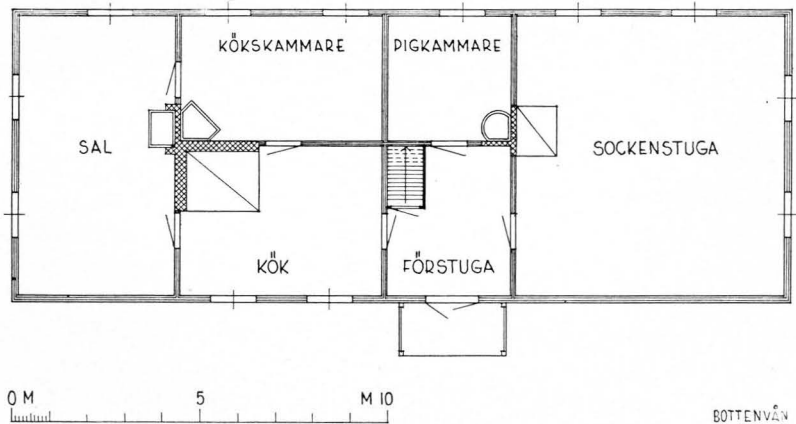


Bild 2. Klockargården, plan.



Bild 3. Från köksskammaren. Rejåla, stilfulla möbler och glada färger karakterisera inredningarna. Våggarna ha här schabloner i blågrönt och rött på ljusgul botten, och trävirke och möbler äro hållna i rdviolett.

kunde visa prov p traktens inredningskonst under 1800-talets frra hlft, valde vi att inreda den s som strre bondgrdar och prstgrdar i denna trakt voro inredda. Mnstren till marmoreringar och schablonmalningar ro kopierade och delvis rekonstruerade efter bevarade fragment, som blottats vid en underskning av traktens bondgrdar och prstgrdar. Klockaren intog ju socialt — som ocks bostadens planlsning visar — en mellanstllning mellan bonde och prst. Frgstllningarna ha delvis bestmpts efter de mbler, som anskaffats till byggnaden.



Bild 4. Skåpet från Jälsta, Alunda, som nu pryder sockenstugan, är en ståtlig representant för 1700-talets uppländska möbelstil (n:r 1175, gåva av Joel Mattsson).

Samtliga kakelugnar ha rivits och ersatts av ugnar av gammal Alundatillverkning, och i sockenstugan har den stora tegelspisen rekonstruerats med ledning av bevarade murdelar.

Beträffande möbleringen ha vi haft någon ledning av klockar Bergs bouppteckning. Den antyder en möblering av samma karaktär som de rekonstruerade inredningarna. Här finns nu också några »ståndsmässiga» möbler, salens soffa och stolar (som stamma från Kydingeholms herrgård), skrivskåp och dragkista av herrgårdsmässig karaktär, men i övrigt



Bild 5. Bystaven från Marma, tillverkad av Johan Marmén, har bymännens namn inristade: på denna sida stå »Jan Pers Enka» och Anders Gustafsson (nr: 1462, gåva av Viktor Marmén, Göteborg).

stolar, skåp och kistor m. m. av samma typ som fanns i gamla bondehem denna tid, dekorerade både med de uppländska 1700-talsmöblernas rikare och livligare och med de senare dalmöblernas mera förenklade mönster och färger.

Möbleringen är ännu ej fullt komplett. Framför allt fattas stolar, men det är meningen att traktens pojkar under kvällskurser i höst och i vinter skola snickra stolar till gården efter gamla Alundamodeller, som vi funnit, och flickorna skola väva mattor. Ett ungdomsgille inom föreningen håller på att bildas, och vi hoppas att ungdomarna skola trivas där och sörja för gårdens fortbestånd och samlingarnas förkovran.

Men klockar Bergs gård skall inte bara tjänstgöra som sam-

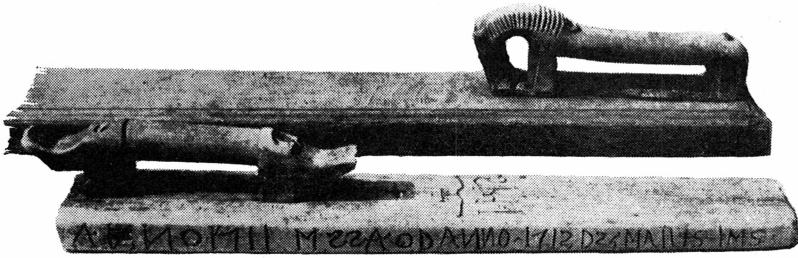


Bild 6. Två kavelbräden ur samlingarna. Det främre har 1711 givits av Mats Svensson till Anna Olsdotter som fästmögåva; året därpå tillskrives förstfödde sonens namn. På översidan Kristusmonogrammet I H S, krönt av ett kors (n:r 125 och 128).

lingslokal för äldre och yngre gillesmedlemmar och som lokal för gilletts studieverksamhet. Den inrymmer också nu större delen av gilletts kulturhistoriska samlingar.

Dessa samlingar innehöllo omkring 700 föremål, huvudsak-

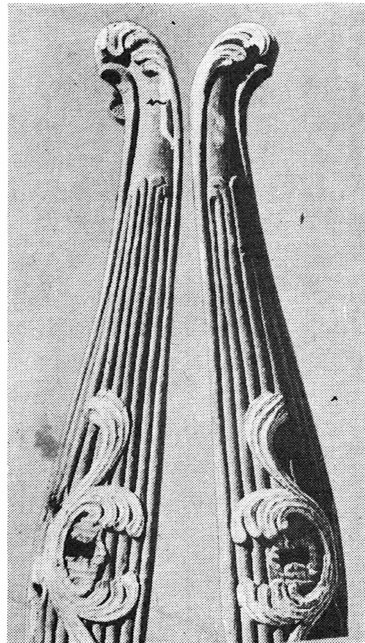


Bild 7. Ett par lokor från Saringe, Tuna, skurna och målade i klarrött med vita akantusornament (n:r 133).

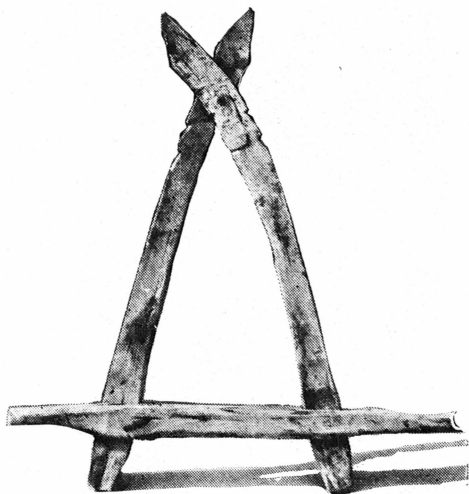


Bild 8. Sixten och Olle beundra slagfällans sinnrika konstruktion på jaktavdelningen.

ligen sammanbragta av två samlare i Alunda, August Eriksson i Källberga och G. W. Gustafsson i Mälby. Den första uppgiften var att införskaffa noggrannare härkomstuppgifter m. m. beträffande dessa föremål, den andra att komplettera samlingarna före uppställningen.

Intresserade representanter för olika byar sammankallades till ett möte i klockargården, där ett urval av samlingarna grupperats — materialet till den blivande skådesamlingen. Vi redogjorde för vad som fanns och klagade över vad som fattades, och redan denna kväll fingo samlingarna en god utfyllnad. Sedan vidtogs under resor systematiska efterforskningar efter föremål som saknades för att samlingarna skulle kunna ge en fylligare skildring av livet i äldre tider. Efter två månaders arbete hade samlingarna mer än fördubblats genom föremål, som letats fram i lider och på vindar. Alla i bygden voro angelägna att medverka till att resultatet av undersökningen blev det bästa möjliga och hjälpte oss att leta. Prak-

Bild 9. På avdelningen för boscapskötsel träffar man bl. a. på ett »svinkors», en klove som bands om halsen på de betande svinen för att hindra dem krypa genom gårdsgårdar (n:r 425).



tiskt taget samtliga uppspårade föremål skänktes till samlingsarna, häri inbegripet möbler för klockarbostaden och sockenstugan.

Vi hade först tänkt oss placera hela den egentliga skådesamlingen på klockarbostadens vind, medan »studiemagasinet» skulle förläggas till den gamla lokalen, f. d. kyrkstallet. Under inventeringens gång framkom emellertid ett så rikligt och så märkligt material till belysande av traktens hantverk i gamla tider, att vi beslöto inrätta en särskild »hantverksavdelning» på nedre botten i kyrkstallet, medan övre botten togs till magasin.

På klockarbostadens vind ordnade vi sedan ett slags »kulturhistoriska skyltfönster». Vinden kläddes in, i mitten så att takstolarna syntes, på sidorna helt; under sidoåsarna placerades där ljusramper, som belyste utrymmet längs väggarna. Här byggdes nu upp olika montrar, somliga låga, andra höga, skärmar placerades i olika vinklar mot taket så att varje föremålsgrupp fick bästa möjliga belysning. För textilierna blev det ett stort skyltfönster med särskilt räck att stöda händerna mot när man granskade ryor och vepor m. m., för fisket en

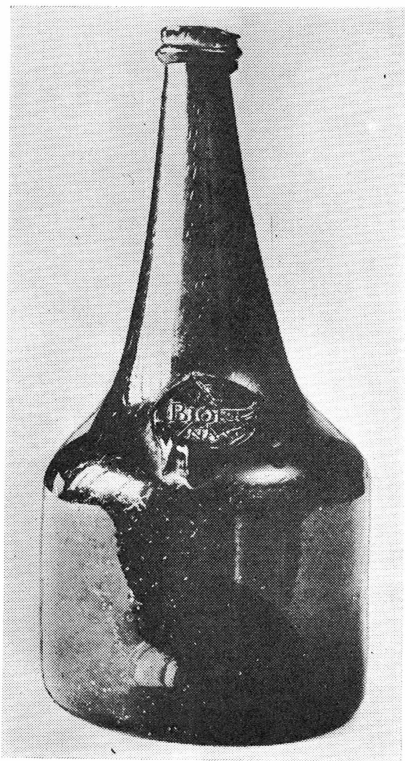


Bild 10. Museets största dyrgrip, flaska av mörkgrönt glas, märkt »1/3 Stop Björknäs» (nr: 16). Björknäs glasbruk låg på Värmdön, och ytterst få pjäser finnas bevarade. Under sommarundersökningarna fick museet ännu en flaska av denna typ.

konstgjord »sjöbotten», för jakten ett stycke skogsmark. Det hela gjordes med rätt enkla medel, och vi hade här hjälp av en skicklig målare, konservator Sven Carlsson i Gimo, som också förtjänstfullt skötte om restaureringen av inredningar och målade möbler.

På vinden äro inrymda följande avdelningar förutom de redan nämnda: »Vardagsmöda och festglädje» — en inledande avdelning om den gamla bondekulturen — »På färdväg», »Boskapsskötsel», »Jordbruk», »Körslor», »Mat och dryck», »Lin- och ullhantering» samt »Handel».

På hantverksavdelningen i kyrkstallet ha vi sökt åstadkomma »verkstäder», och här finns åtminstone tre, som äro

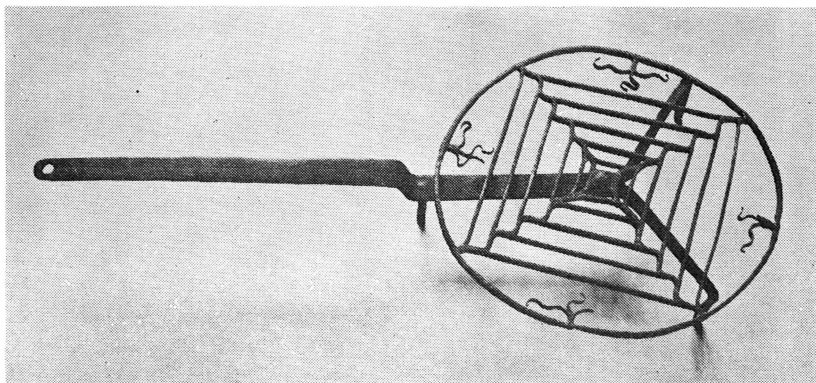


Bild 11. Ett vackert halster, vridbart på trefotsställning med långt skaft (n:r 1060).

rätt illusoriska och fullständiga: snickarens, kakelugns- och krukmakarens samt garvarens. I övrigt äro här följande hantverk representerade: stenarbete, tegelslagning, timring, tunnbinderi, spån- och näverarbete, korgmakeri, målning, smide, kopparslageri, urmakeri, skomakeri och repslageri. Även gelbgjutarens, skräddarens och guldsmedens yrken äro representerade i gillet's samlingar.

Hantverksavdelningen på Södra Olands Museum är i sitt slag ganska unik. Särskilt Alunda socken har i äldre tider varit ett hantverkscentrum. Stora delar av de ner mot vattendragen liggande åkrarna voro långt fram i tiden ängsmarker, och de högre belägna markerna voro i senare tid mindre lönsamma. Avståndet till städer och bruk var stort, och befolkningen kom härigenom att söka sig ökad bärgning genom hantverk. Vid mitten av 1800-talet funnos ej mindre än fem kopparslagare och fyra urmakare verksamma i Alunda, bland de senare Johan Marmén i Marma, som gjorde både golvur och tornur — han har bl. a. gjort tornuret i Vaksala kyrka. Vid samma tid hade socknen både kakelugnsmakare och guldsmed. Troligt är, att en del 1700-talsskåp i norra Uppland äro målade av Alundamästare: ett skåp från Gamla Uppsala

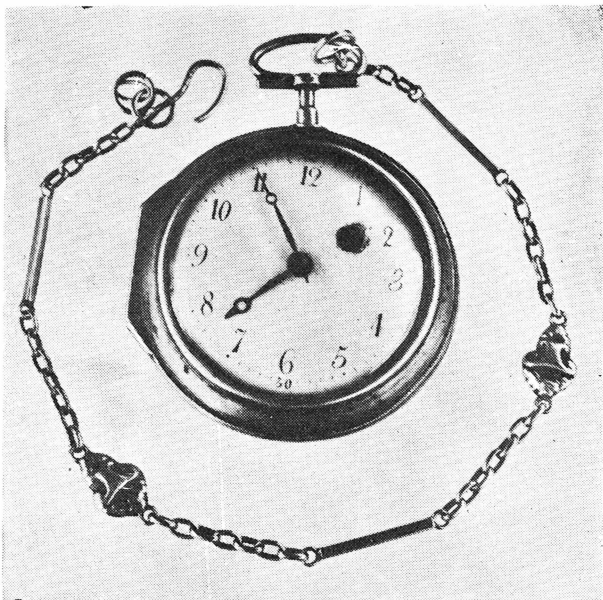


Bild 12. Alunda socken hade t. o. m. en guldsmed bland sina många hantverkare. Kedjan av silver till detta fickur är tillverkad och stämplad av guldsmeden Olof Morén.

på Disagården är sålunda uppenbarligen målat av samme mästare som dekorerat det ståtliga Alundaskåp med årtalet 1783, som nu står i klockargården. Södra Olands Museum kan sålunda lämna betydelsefulla bidrag till kännedomen om »bondehantverket» i Uppland i gamla tider.

Vid ordnandet av samlingarna ha vi undvikit det gamla ledsamma plakatet med texten »Föremålen få icke vidröras». Det som inte får vidröras är skyddat av glas, det som kan bringas i oordning är fäst med ståltråd. Den lärare, som förevisar museet, kan låta barnen hålla i en hacka eller en grep, låta dem prova »knäpphärveln», lyfta på träflaskor eller undersöka hur skarpostkaret eller bultlåset är konstruerat. Han kan ta fram stenyxorna och låta barnen hålla dem och t. o. m. låta dem titta närmare på den berömda älgbilden från Alunda

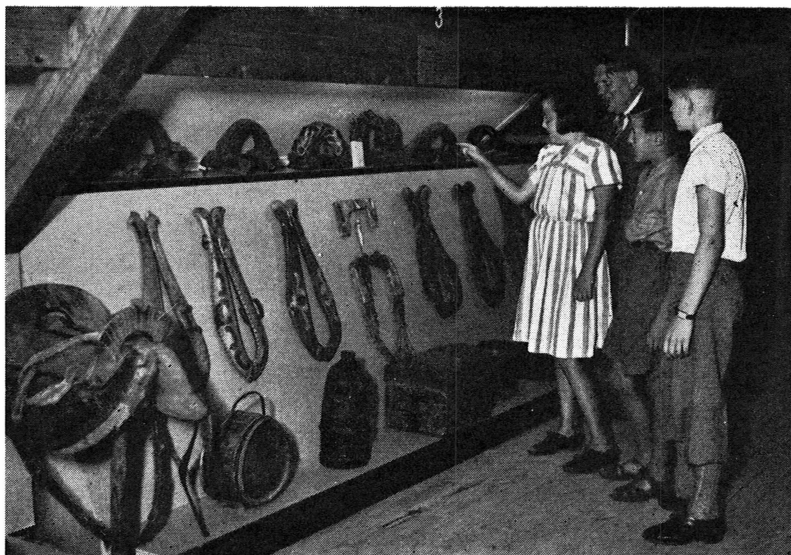


Bild 13. Alunda har fått ett undervisningsmuseum: överlärare Bror A. Sjögren — tillika hembygds-gilletts energiske ordförande — visar barnen de granna seldonen.

— man kan se den på mycket nära håll utan att upptäcka att det är en skickligt gjord kopia av trä. Läraren har blott att se till, att allt står eller ligger på sin plats då han lämnar museet.

På vissa av avdelningarna ha uppsatts texter, som i korthet berätta om vad avdelningen vill visa. En fylligare studiehandledning få lärare eller elever i den tryckta vägledningen, som delvis skall kunna användas som läsebok vid undervisningen i hembygds-kunskap. Genom att utnyttja museets samlingar vid teckningsundervisningen och som material för uppsatsskrivning hoppas man också kunna göra bygdens ungdom förtrogen med samlingarna och lära dem känna och intressera sig för gångna släktens liv och arbete.

Hantverksavdelningen har endast dagsljusbelysning. På den inredda vinden ha vi i möjligaste mån sökt skydda samlingarna för eldfara. Sålunda kan hela huset efter besöket



Bild 14. Det gamla kyrkstallet, som inrymmer »hantverksavdelning» på nedre botten och magasin på övre.

göras strömlöst utifrån, skärmarna på vilka föremålen äro fästade äro löstagbara liksom också gavelfönstrens mittposter, så att vinden i händelse av vådeld kan tömmas på kortast möjliga tid.

Södra Olands hembygdsgille har med dessa arbeten gjort en betydelsefull insats för uppländsk hembygdsvård och hembygdsvård. Den har skapat en av landskapets vackraste och ändamålsenligaste hembygdsgårdar samtidigt som gillet tillfört vårt öfver hela landskapet spridda friluftsmuseer en där icke förut representerad byggnad, en klockarbostad. Och genom uppordnandet av sina samlingar har gillet inte minst givit ett betydelsefullt handtag åt bygdens skolor: de ha nu avsevärt ökade möjligheter att lämna åskådlig undervisning i hembygdskunskap.