

UPPSALA DOMKYRKAS »ECCLESIA LIGNEA» OCH EN SENMEDELTIDA MÅLNING

Av CARL R. af UGGLAS

Sedan författaren av dessa rader för nu för mer än 25 år sedan publicerade sin lilla uppsats »Ecclesia lignea infra muros vid Uppsala domkyrka» (Fornvännen 1918 s. 223 ff.) har åtskilligt inträffat för tillrättaläggandet av det problem, som skriften berörde. Skriften pläderade för meningen att som domkyrkans faktiska anläggningsår betrakta årtalet 1290, det år då »constructa fuit ecclesia lignea infra muros ecclesie noue», alltså det lilla provisoriska träkapell eller hur man vill kalla det beläget innanför det utstakade området för den planerade katedralen, dit den helige Eriks relikier fördes från Gamla Uppsala; en parallell drogs med det väl belagda förfarandet vid grundläggandet av katedralen i Ulm 1377, ett förfarande som man gärna ville anse typiskt för tillvägagångssättet vid vart mer betydande kyrkobygges igångsättande. Men sedan dess har, som sagt, åtskilligt inträffat. De båda förnämsta momenten att här vid lagtaga hänsyn till — enstaka smärre bidrag till frågan oavsedda¹ — har varit tillkomsten av Gerda Boëthius' och Axel L. Romdahls stora verk »Uppsala domkyrka 1258—1435» (1935)² och därefter den nyligen utgivna undersökningen av Einar Carlsson »Translacio archiepiscoporum. Erikslegendens historicitet i belysning av ärkebiskopssätets förflyttning från Upsala till Östra Aros» (1944).

De slutsatser som i dessa verk dragas av föreliggande premisser äro oförenliga; det yngre av de två bekämpar också häftigt nog resultatet av det äldre. Det Boëthius-Romdahlska

verket vidhåller den allmännast antagna uppfattningen om år 1273 som årtalet för Eriksrelikernas överförande från deras forna förvaringsplats och förutsätter, att det nya bygget redan då nått så pass långt, att det kunnat erbjuda tjänliga lokaler för deras ärande, och sedan följer arbetets fortgång undan för undan. För Carlsson är detta orimligt; hans kritik av de litterära källorna leder till något helt annat. Domkyrkobygget har enligt honom satts igång först framemot 1200-talets slut och han anknyter därvid (s. 41 ff.) till min egen tidigare framlagda åsikt om betydelsen av fenomenet »ecclesia lignea» i dettas historia: året för den provisoriska träkyrkans uppförande betecknar också grundläggningsåret för stenkyrkan.

Vad kan man säga om det ena och det andra? Här föreliggande uppslag till en ny lärd diskussion utifrån allsköns allmänt-historiska, kyrkohistoriska och arkitekturhistoriska utgångspunkter, en diskussion i vilken emellertid undertecknad själv ej är kompetent att — annat än till äventyrs rent perifert — blanda sig; särskilt Carlssons inträngande källkritik går långt utöver vad en konsthistoriker vågar bilda sig en grundad mening om, och den lär väl icke heller gå fri från allvarigare eller lättare invändningar från hans fackutbildade kollegers sida³, en kritik, som då måste komma att få konsekvenser också för hans ståndpunkt till ecclesia lignea-detaljen. Blott så mycket som följande skulle jag för egen del önska säga. Vad den Boëthius-Romdahlska teorin angår vore att till dess favör understryka, att i och med den kronologiska uppläggning av den byggnadshistoriska sidan av saken, som företrädes därav, lösas på ett enkelt och övertygande sätt många av de svårigheter av stilhistorisk art, som jag inte kunnat undgå att notera vid mina egna studier rörande den till Uppsaladomen anknutna, av tillkallade franska mästar-krafter uppburna skulpturverksamheten. Så länge det dominerande därvid fästa namnet var Étienne de Bonneuil, blev det t. ex. icke lätt att anknyta ett verk som den stora Eriksstatyn i Roslagsbro — vilken utan tvekan på ett eller annat sätt måste återföras till 1200-talets uppsaliensiska skulptörhytta och som

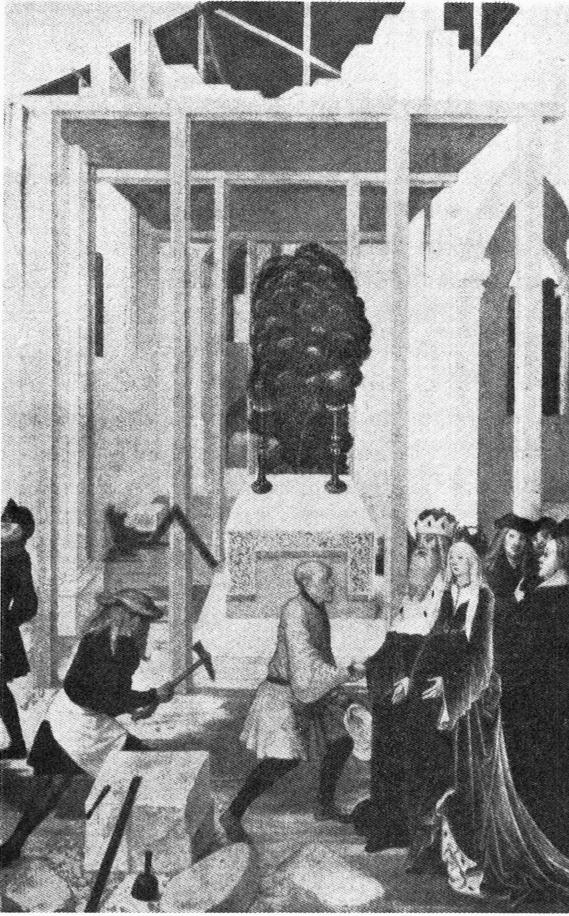
kanske rent av på sin tid utgjort domkyrkans egen, martyrkonungen helgade kultbild⁴ — med de förebilder från 1200-talets mitt eller kort därefter, som för hans del måste åberopas⁵, under det att man i kontrast härtill inte behöver uppfatta upphovsmannen till den södra domkyrkoportalens arkivoltplastik som en förvånande djärv stilistisk avant-gardist såsom det var nödvändigt, ifall man skulle tänka sig den huggen redan på 1290-talet⁶. Bara en sak som denna inger ett allmänt förtroende till tillförlitligheten i de båda författarnas syn på problemet.

Å andra sidan kan, så vitt jag förstår, icke förnekas, att de båda författarna gjort processen väl kort med hela spörsmålet om »ecclesia lignea»; det ligger kvar som en oknäckt nöt omcirklad av deras eleganta konstruktion och förblir dennas crux. De bliva, för att överhuvud taget komma till rätta med urkundsnotisen om träkyrkan och dess byggande 1290, nödsakade att förklara dess datering som en fel-skrivning av urkundsredaktören⁷ — alltid ett betänkligt sätt att avböja sig ett obekvämt skriftligt dokument. Ty det torde vara svårt att bortse ifrån den omständighet, varpå resonemanget i min citerade uppsats byggde och som fått förnyad aktualitet av den stora carlssonska granskningen: uppförandet av en »ecclesia lignea» i samband med en större stenkyrka betydde förmodligen alltid och överallt grundandet av denne senare — de två momenten, träkyrkans byggande och stenkyrkans utstakande sammanföllö alltså. Exemplet från Ulm⁸ kan icke negligeras; det kvarstår med karaktären av ett paradigm. Motsvarigheter av lika god halt äro sällsynta nog, men de finnas (och komma helt visst att med tiden kunna utökas genom fortsatt rannsaking i skrifterna). Då man i Riga efter eldhärjandet av därvarande domkyrka 1215 ger sig i kast med uppförandet av en dess efterträdare, börjar man företaget med ett provisorium av trä invid eller på platsen för det planerade permanenta templet⁹ och — en omständighet av särskilt intresse för oss, men knappast observerad efter förtjänst, ehuru påpekad redan av Hilde-

b r a n d¹⁰ — klosteranläggandet i Vadstena inleddes just genom uppförandet av ett dylikt provisorium, den »ecclesia seu capella», vari Birgittas dotter Katarina, klostrets första föreståndarinna, blev begravd 1381¹¹. Man kommer inte ifrån, att när man står inför fenomenen som en »ecclesia lignea», måste detta fenomen medräknas som faktor i spelet av stor indicierande vikt.

Emellertid . . . Det har inte varit min avsikt att här lufta problemet på nytt i den betydelse det kan hava i och för Uppsala domkyrkas byggnadshistoria. Mina här föreliggande rader ha ett annat syftemål, ett blygsammare, men väl dock att taga någon hänsyn till vid ett ytterligare dryftande av saken. En »ecclesia lignea» har, som vi sågo, varit ett faktum både här och där, men hur detta faktum sett ut i konkret gestalt, ha vi föga vetat något om. Man kan föreställa sig det i fantasien, men något exakt återgivande av en reell företrädare för arten har, så vitt jag vet, ännu inte framdragits för att ge kött och blod åt fantasibilden. Ett sådant återgivande existerar dock åtminstone i e t t exemplar, och det är detta, på vilket dessa rader vilja fästa uppmärksamheten.

Vad jag avser är en målning av Rueland Frueauf d. y. (död efter 1545) — en son till den mer bekante Salzburgmästaren Rueland Frueauf d. ä. (död 1507) — till börd och vistelseort Passau-borgare, men till sin verksamhet i huvudsak knuten till Wien, närmare bestämt det omedelbart intill staden belägna (nu med denna förenade) stora och rika klosterstiftet Klosterneuburg¹², en målning som ännu bevaras på sistnämnda plats. Det är en pannå, som ingått i en numer splittrad serie, signerad (i monogram) och daterad 1507, ursprungligen bildande ett sammanhängande altarverk och skildrande klosterkyrkans anläggning genom den fromme — med tiden helgonförklarade — markgreven Leopold III av Österrike (död 1136) och hans gemål Agnes, dotter till kejsar Henrik IV. Legenden berättar, att markgreven önskade anlägga ett kloster och att han, då han var oviss om, vart detta rätteligen borde förläggas, bad Gud giva honom ett tecken



Byggandet av klosterkyrkan i Klosterneuburg. Målning av Rueland Frueauf d. y. (Wien, Klosterneuburg).

därpå. Det begärda tecknet lämnades honom på så sätt, att en gång, då det furstliga paret befann sig på jakt i en skog, markgrevvinnans slöja avslets av en hastig vindstöt, som bortförde den; den blev dock senare återfunnen i en fläderbuske i skogen och på platsen därför blev klostret grundat.

Målningen i fråga visar klosterkyrkan under byggnad vid

ett besök av stiftarna, mottagna av byggmästaren. Murarna ha redan hunnit långt nog i höjden — men mellan dem kvarstår ännu en »ecclesia lignea», uppförd över den mirakulösa busken och med ett altare ställt i dess mitt i och för firandet av de dagliga mässorna. Dess tillfälliga karaktär framgår klart — det hela är konstruerat av smala, fyrsidiga stolpar med ett platt planktak lagt däröver. Fullt realistiskt är väl det hela inte skildrat; man kan knappast föreställa sig, att en »ecclesia lignea» av detta slag icke varit tillsluten med brädväggar åtminstone åt de håll, där stenkyrkans bygge icke nått så vitt, att öppna himlen blivit utestängd, men en sådan *licentia poetica* tillhör ju det, en medeltidskonstnär icke drog sig för; skynde en vägg för det han ville visa, så bort med den! Hur som helst tror jag, att knappast någon annan framställning föreligger, som förmår ge en så konkret bild av ett visst tidigt stadium av ett kyrkobygge, då tillfälliga anordningar för gudstjänstutövningen ännu voro av nöden, som detta den österrikiske målarens verk. Trots avståndet i tid och rum ville jag förmoda, att det har åtskilligt att säga också för vår uppsaliensiske »ecclesia lignea» del och har därför trott det vara av ett visst intresse att avbilda det här (efter Oettingers nyss citerade skrift).

NOTER.

¹ Särskilt KJELLBERG, Flyttningen af ärkebiskopssätet och Erik den heliges relikier 1273 från Uppsala till östra Aros (Fornvännen 1919 s. 69 ff.), där emellertid själva *ecclesia lignea*-problemet praktiskt taget förbigås, men där ännu en gång (s. 78) framföres — den i och för sig helt orimliga — tankegången ifrån förf:s äldre uppsats: Byggnadshytta vid Uppsala domkyrka (Upplands fornminnesförenings tidskrift XXXI [1916] s. 225 ff.), att träbyggnaden i fråga tjänat på en gång som Étienne de Bonneuils verkstad (byggnadshytta) och rum för Eriksrelikerna.

² I stort sett ansluter sig framställningen hos LUNDBERG, Byggnadskonsten i Sverige under medeltiden 1000—1400 (1940) s. 486 ff. till tankegångarna i detta arbete. *Ecclesia lignea* helt utlämnad ur