

FRÅN 1700-TALETS UPPSALA

Under 1700-talets förra hälft voro, att döma av Upplandsmuseets bestånd av tapeter från denna tid, de flesta Uppsalahusen inredda med i Stockholm köpta vådtapeter, i regel delvis stoftade och målade i två eller flera färger. Men samtidigt finnas i Uppsala oljemålade tapeter av enklare kvalitet; troligen rör det sig här om alster av kringvandrande målare.

Under mitten av 1700-talet dominera fortfarande vådtapeterna, nu i regel målade på papper. Några av dessa äro tydligen Stockholmsarbeten, men i andra fall har man synbarligen att göra med alstren av en tapetmålare i Uppsala. En av hans tapeter är nämligen stämplad.

På platsen målade inredningar med dekorationen avpassad efter ytorna börja uppträda vid mitten av seklet. Den tidigaste — åtminstone den till typen tidigaste — uppträder t. o. m. i ett studentrum. De tyckas oftast vara av enklare kvalitet. Beträffande dessa tapeter inträder emellertid en bestämd förändring på 1760- och 1780-talen. Särskilt 1780-talets tapeter stå tekniskt och konstnärligt synnerligen högt. Varpå beror detta? I något fall säkerligen på att man återigen börjat anlita målare från huvudstaden. Men höjningen av medelnivån kan knappast förklaras på annat sätt än att vi nu börjat få goda dekoratörer också i Uppsala.

På Gustavianum utställas f. n. några fragment av tapeter från Drottninggatan 6, tillvaratagna under husets rivning 1939. Den långa tvåvåningslängan bestod egentligen av två hus, byggda av två bröder Yttraeus, den ene guldsmed, den andre handlande, under 1780- och 90-talen. Särskilt i guldsmedens äldre hus är inredningen ståtlig. Här finnas inte mindre än fem gustavianska inredningar i blått och vitt, gulbrunt och vitt m. fl. färgställningar. En inredning, som uppträder i två färgställningar, dels blått och vitt, dels flerfärgad, är den här av-

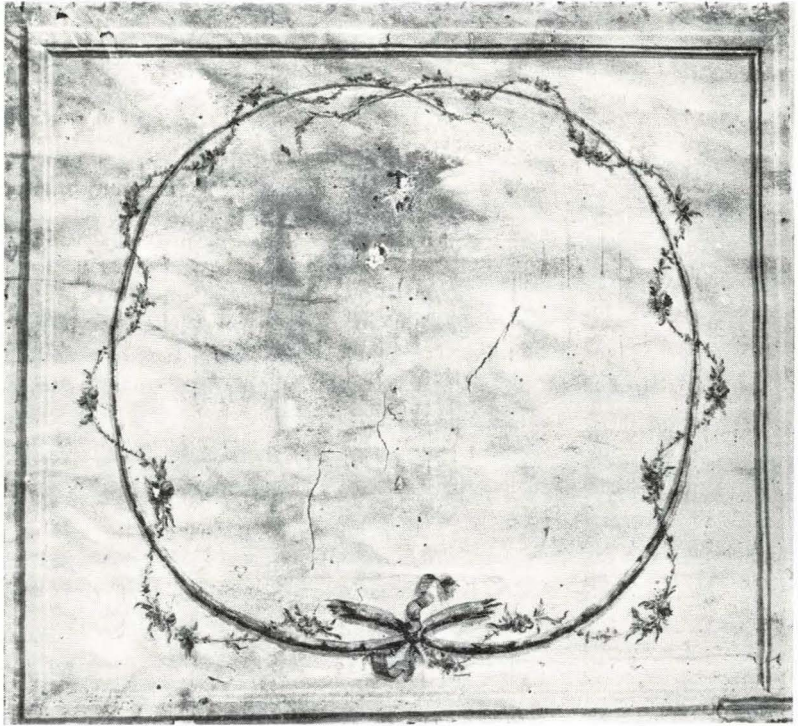


Bild 1. Målad tapet, Drottninggatan 6.

bildade, sirligt målade tapeten med en lätt krans, bildad av två hopböjda kvistar.

Undersökningarna hösten 1939 tillförde även museet en del andra intressanta föremål. Från ett gårdshus i Yttraeus' gård stamma några ovanligt rikt arbetade fönsterbeslag från 1700-talets början och mitt. De släta beslagen äro de yngsta och vanligaste. De hägge äldre typerna ha dels drivna ornament, som i ena fallet äro genombrutna, dels punsade ytornament: de sistnämnda framträda endast svagt på bilden. Fullt synligt är däremot ett drivet hörnornament i form av en tulpan eller lilja på beslagen till vänster. Dessa detaljer framträdde

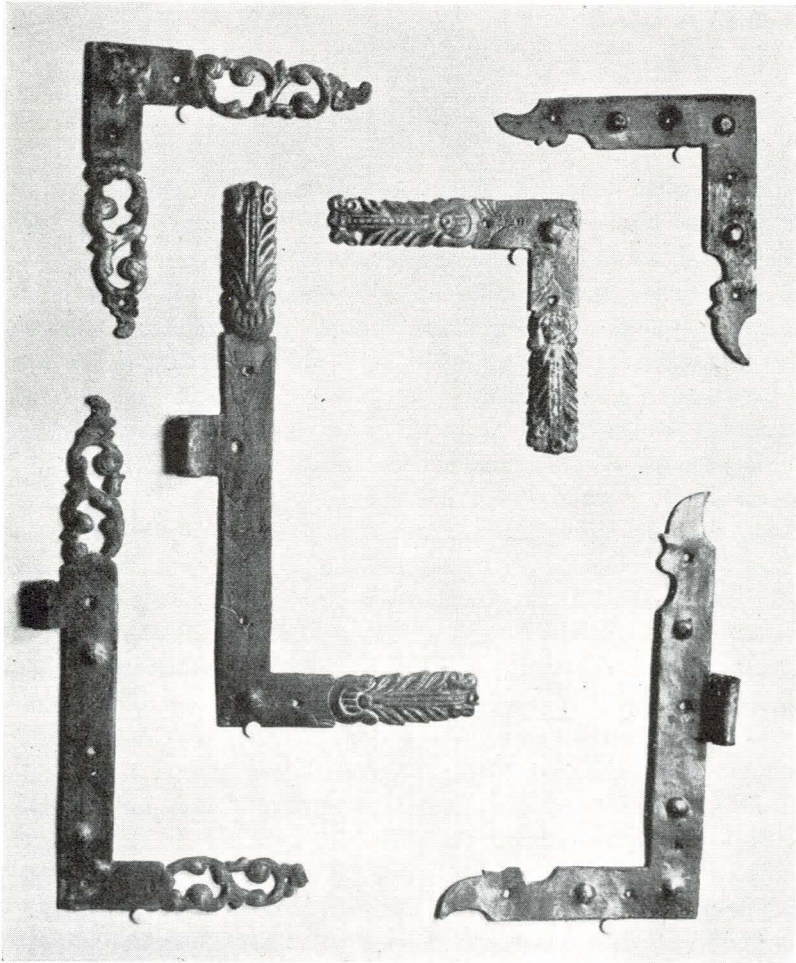


Bild 2. Beslag till fönsterbågar, Drottninggatan 6.

först sedan nyare färglager avlägsnats. Det visade sig också då att beslagen från början voro förtenta: de ha lyst som silver på de grå eller röda fönsterbågarna i staden.

N. Å.