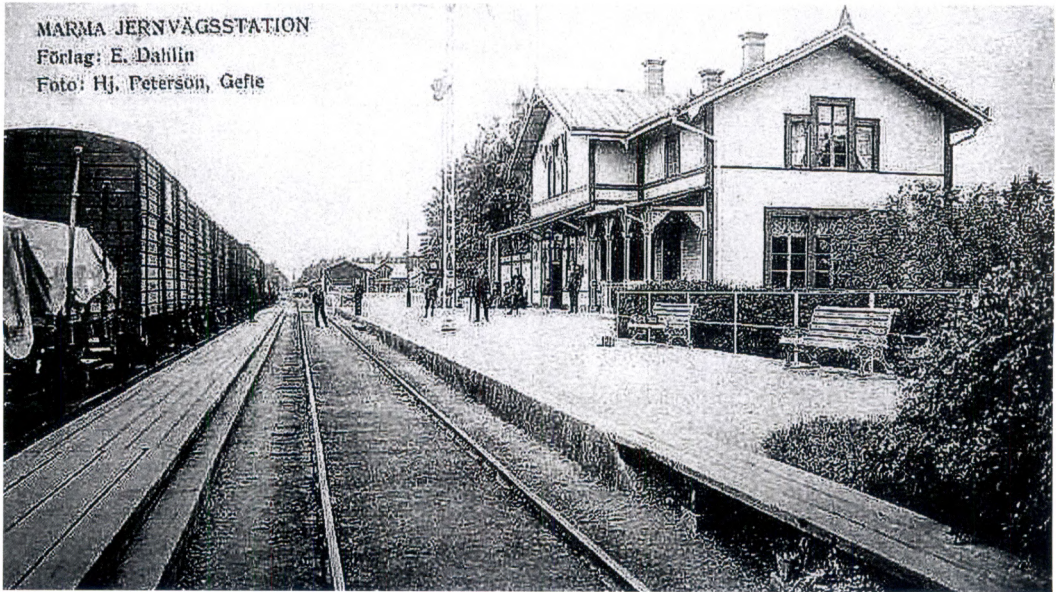


Föreningen Marmabygden



Marma, ordet betyder grund havsvik, utvecklades som ett stationssamhälle vid utbyggnaden av järnvägen Uppsala–Gävle år 1874. Stationsbyggnaden med vacker trädgård blev både en viktig knutpunkt och samlingsplats för att uppleva en bris av den ”stora” världen! År 1968 revs det vackra stationshuset. I dag har järnvägen fått nytt liv genom att Upptåget stannar och ger god kommunikationsmöjlighet – allt detta tack vare Marmabornas gemensamma kamp för att också landsbygden ska ha vettiga transportmedel!

Foto Hj. Peterson. Text Lars Gustafson.



Militärlivet var inte bara hårda övningar och strapatser, utan även lek och humor. Som på denna bild med kappkörning till häst och på skidor! Samt kullerbyttor! Marma skjutfält med upprustade kaserner är från invigningen år 1881 en viktig del av det svenska försvaret. I dag används Marma Läger som utbildningsplats för bl.a. utlandstrupperna anlitade inom FN:s ram, hemvärnet, hund- och polispatruller m.fl.

Tekniken utvecklades snabbt under 1880-talet. Ingenjören och generalstabsofficeren Wilhelm Unge konstruerade en raket som startade ur en granat, en så kallad lufttorped, som avsköts med ett drivmedel kallat ballistit. Provsjutningarna började på Gärdet i Stockholm, men området blev för trångt, så Marma skjutfält blev platsen för de fortsatta provsjutningarna. Skottvidderna var 7–8 kilometer. I kompanjonskap med Alfred Nobel bildade Unge bolaget AB Mars. Men Unge var långt före sin tid. Intresset hos de militära myndigheterna var dock svalt, så Marma skjutfält blev aldrig någon raketbas. Den tyska firman Krupp köpte upp raketkonstruktionen! Storhetstiden för Marma Läger var 1939–45, då en hel division var placerad här. Detta innebar naturligtvis många mänskliga kontakter och giftermål, och företagsamheten blomstrade. Därför designade Jarl Holmström en soldat i vaktkur nere vid Dalälven med texten: ”Min soldat 41:an Dandy Svenskson som minne av alla beredskapssoldater någonstans i Sverige och alla militärer, som legat i Marma.”

Fotograf okänd. Text Lars Gustafson.



Flottarbåten STORA anlöper den för alla bekväma långbryggan utifrån Flottarkojan vid den populära sandstranden sommaren 2019. Förr användes dessa båtar till att frakta ut arbetarna till skiljeställena ute på älven, t.ex. Färnäs, samt att dra stora massor av timmer till upptagnings- och skiljeställena.

Foto och text Lars Gustafson.



Jarl Holmström, som dog i juli 2019 och begravdes i Marma kyrkas minneslund, vilken han själv designade med klippblock från Hålgrytet (en kalvningsplats för inlandsisen) intill järnvägen, och en porlande vatten-trappa. Intill Jarl ses blivande riksspelmanen Petrus Dillner, Rörbacka, med sin nyckelharpa.

Jarls far Knut illustrerar minneslundens dikten: ”Det blåser en vind över min barndoms by/ Vinden är alltid ny/ Det stiger en doft från mark till sky/ Doften är alltid ny, men något lever kvar av det som föds och grot/ är det minnen från bygden jag bor/ Det blåser en vind över min barndoms by, Vinden är alltid ny.”

Fotografokänd. Text Lars Gustafson.