

Medeltida sadlar och sadeltäcken i bild och i verklighet

*Ett läderfragment från Uppsalakvarteret Rådhuset
i sitt kulturhistoriska sammanhang*

PIA BENGTSSON MELIN

Sadlar och sadeltäcken är ett ovanligt arkeologiskt fynd, både i Sverige och utomlands. Vid de många utgrävningar som gjorts i London de senaste 40 åren har till exempel inget fynd av något som skulle kunna vara en sadel gjorts.¹ Detta trots att man där har ett mycket stort "hästrelaterat" fyndmaterial innehållande såväl större föremål som stigbyglar och ryktskrapor, som mindre i form av söljor till remtyg och träns m.m. Den främsta anledningen är naturligtvis materialets förgänglighet och bristande förutsättningar för bevarande. Läder bevaras bäst i fuktiga kulturlager. I många fall kan också mindre fragment av läder, trä och textil vara svårtolkade, något som innebär att fragment i museisamlingar som inte varit möjliga att identifiera faktiskt skulle kunna härröra från sadlar eller sadeltäcken.

Hästen har använts som rid- och dragdjur av människan sedan förhistorisk tid.

Oftast är det skyterna som från ca 700 f. Kr. brukar nämnas som det första folkslag där man kan bevisa att man både ridit hästar och dessutom börjat att utveckla och framställa enklare utrustning för detta. Genom att tämja och rida in hästen kunde man nu bekvämt och snabbt förflytta sig längre sträckor än tidigare. Hästen började också användas som ett effektivt hjälpmedel i strid. Den som var först med att formulera teorier och principer för ridkonsten var den grekiske författaren Xenofon (ca 430–355). Hans skrift "Om hästar och ridning" anses vara den äldsta handboken om ridning och hästskötsel och den ligger dessutom till grund för den klassiska ridkonsten.² Det är dock under en relativt kort tid av historien som hästar har ridits med sadel. Till en början red man barbacka eller med ett enkelt täcke lagt över hästryggen, men ganska snart så började man att förbättra och



Bild 1: Rekonstruktion av romersk sadel i Römermuseum, Weissenberg. Foto: Wolfgang Sauber. Wikimedia Commons.

utveckla hästens utrustning efter nya behov och förutsättningar. Genom sadeln fördelades ryttarens tyngd jämnare över hästens rygg, vilket gjorde att den orkade bära ryttaren längre och att den kunde användas som riddjur upp i högre åldrar än tidigare.

Sadeln är ursprungligen en uppfinning från främre orienten som letat sig norrut via Östeuropa till det romerska riket.³ En av de

tidigaste varianterna i Västeuropa var den så kallade ryttarstolen, *Sella equestris*, som uppfanns av romarna vid tiden för Jesu födelse och som finns avbildad på bland annat romerska gravmonument. Ordet sadel kommer också från det latinska ordet *sella*. (Bild 1) Bladsadlar av trä har sitt ursprung i Asien och spreds förmodligen till Europa i samband med hunnernas invasioner under folkvandringstiden. Sadlarnas framväxt hänger intimt samman med hästens ökade användning i strid. Sadeln, och senare också stigbyglarna, gjorde att man satt stadigare och säkrare på hästryggen än vid barbackaridning, framförallt i en situation då det krävdes att man samtidigt som man red även obehindrat måste kunna hantera ett eller flera vapen. I Norden har sadlar förekommit åtminstone sedan 400-talet. Det äldsta kända exemplet från Sverige består av bevarade bronsbeslag från en sadel som har daterats till ca 450. Beslagen återfanns i Jönköping 1927. De mer förgängliga trädelarna och lädret hade för länge sedan brutits ned och försvunnit. Rune Norberg har gjort olika rekonstruktioner där beslagen placerats på både en klövsadel och en bladsadel.⁴ Av de två alternativen är det dock bladsadelvarianten som känns mest trovärdig, då beslagen är relativt exklusiva och känns lite för dyrbara för att ha suttit på en enklare packsadel. Folkvandringstida och vikingatida fynd av sadelbeslag finns bland annat från båtgravarna i Vendel och från Vallstenarum på Gotland.

Sadlar i trä förekom under folkvandringens- och vikingatid i hela Norden och ett känt bevarat exempel är den sadel daterad till 800-talet som ingår i det norska Osebergsfyndet. Sadeln är i trä, men har förmodligen använts tillsammans med lösa putor av läder.⁵ Denna typ av sadel har högt framvalv och planare sits och är troligen anpassad till norska hästar med bred och hög manke.⁶ I Norge, framförallt i Vestlandet, har det ålderdomliga formspråket på sadlarna levt kvar långt fram i tiden. I Nordiska museets samlingar finns till exempel ett mycket fint exemplar på en allmogesadel tillverkad i trä och med inläggningar av ben.

De tidigare nämnda sadlarna har utgjort grundtypen för de så kallade bomsadlarna, den typ av sadel som har varit den vanligaste modellen fram till dess att den kom att konkurreras ut av den engelska sadeln på 1800-talet.⁷ De traditionella sadlarna på den Iberiska halvön och även den sydfranska så kallade Camarguesadeln fick sin karaktäristiska utformning på 1100-talet och har behållit den än i dag. Eftersom dessa sadeltyper har flera bevarade medeltida drag i utseendet, bland annat högre fram och bakparti samt raka, breda kåpor, används de idag ofta av ryttare verksamma inom akademisk ridning eller medverkande i tornspel.⁸

Under medeltiden gick utvecklingen mot en sadel med mycket högt bak- och

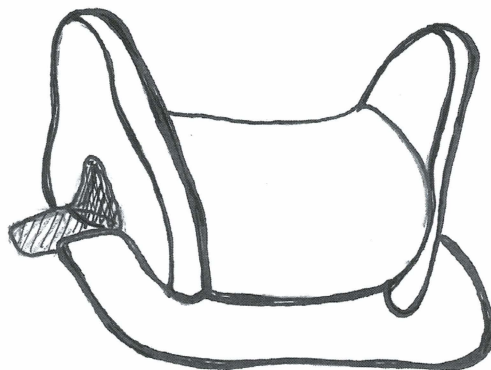


Bild 2: Principskiss av en medeltida sadels uppbyggnad. Teckning av Pia Bengtsson Melin.

framparti. (Bild 2) Det ofta mycket höga bakpartiet som ibland nästan går att likna vid ryggpärtiet på en fåtölj, gjorde att ryttaren satt stadigt i sadeln, precis som i en stol. Sitsen blev mer fixerad i sadeln och detta i kombination med stigbyglar fästa i mycket långa stigläder gjorde att man fick en ridstil med nästintill raka ben. Ett bra exempel på detta kan ses på jarlen Karl Döves sigillstamp i Statens historiska museum.⁹ Sigillstampen, som kan dateras till ca 1200, är utförd i brons och försedd med inskriptionen SIGILLVM KAROLI FILII BENEDICTI. Stampens åtsida är försedd med en avbildning av en riddare till häst, där ryttaren sitter djupt i en sadel med mycket höga fram- och bakpartier och med stigbyglar fästa i stigläder som är så långa att benen är raka med lätt utåtriktade fötter. (Bild 3)



Bild 3: Karl Döves sigillstamp. SHM 33734:1.
Foto: Christer Åhlin, SHM.

Denna typ av sadel kom tidigt att förknippas med ridderskapet och var idealisk för den medeltida stridande krigaren eftersom dess konstruktion var väl anpassad för plötsliga stopp och snabba fartökningar. En påkostad och rikt utsirad sadel var också ett dyrbart statusföremål som sände klara signaler om börd och samhällsklass till en betraktare. Sadelns dignitet som ståndsmarkör understryks av det faktum att sadlar förekommer frekvent i de medeltida diplomerna. 1299 lät till exempel en man vid namn Anders testamentera sin stridshäst komplett med huvudskydd, hästpansar och sadel till dominikanerna i Sigtuna.¹⁰ Att frälset under medeltiden testamenterade både häst och rustning till kyrkor eller kloster var

relativt vanligt. Hjälms och sköld och ibland också svärd, kunde hängas upp i kyrkan i anslutning till den dödes grav. Den arvtagande institutionen kunde sedan sälja häst och rustning tillbaka till den dödes släktingar eller sälja till andra personer och på så sätt istället få ut arvet i reda pengar. Dessa sedvänjor beskrivs av Olaus Magnus i sextonde boken av hans *Historia om de nordiska folken*.¹¹ Exempel finns där även sadlar av samma orsak har placerats i kyrkor som minnesmärke över prominenta personer. I Westminster Abbey i London finns till exempel den engelske kungen Henrik V:s hjälm, svärd, sköld och sadel bevarade. Dessa var ursprungligen placerade på en hylla i anslutning till hans gravplats, men är sedan tidigt 1900-tal utställda i kyrkans museum. Sadeln, som har en stomme av lindträ och som ursprungligen varit klädd med blått sammet, har daterats till tidigt 1400-tal och är en av de äldsta bevarade stridssadlarna av sin typ. Sadlar förekommer frekvent i flera av de medeltida inventarieförteckningarna. I ett inventarium från Bohus 1346 omnämns till exempel sadlar tillhörande kung Magnus Eriksson.¹² Sadlar var dessutom vanliga som diplomatiska gåvor furstar emellan. I Royal Armouries i London förvaras en sadel som ursprungligen tillhört den nyss nämnde Henrik V och som med största sannolikhet är identisk med den sadel som kungen fick i gåva av kung Sigismund av Ungern 1416.¹³ Sadeln är täckt av graverade benplattor med

drakmotiv, något som understryker både dess symboliska betydelse och funktion som ordensinsigne. Kung Sigismund instiftade den ungerska Drakorden 1408 och vid inträdet i orden förärades den nydubbade ett svärd och en sadel.

Ett antal sadlar från europeisk medeltid finns bevarade i rustkammare och museisamlingar utomlands. Dessa har oftast bevarats till eftervärlden tack vare sin anknytning till en specifik person eller för att de är dyrbara praktföremål. Exempel på detta är Henrik V:s sadel som ingår i en grupp av sydtyska eller böhmiska paradsadlar från tidigt 1400-tal och som är rikt dekorerade med snidade plattor av ben som fixerats vid en stomme av trä och läder. Sniderierna är utförda i låg relief och uppvisar en blandning av både sakrala och profana motiv. Ett tjugotal sadlar av denna typ finns bevarade och den kanske mest kända ingår i Metropolitan Museum of Arts samlingar i New York.¹⁴ Sadeln uppvisar ett otroligt fint exempel på senmedeltida hantverk, både vad gäller teknisk konstruktion och dekorativ utsmyckning. (Bild 4) Föremålet är praktfullt i sin nuvarande form och lägger man dessutom till putor, stigläder, stigbyglar och ett sadeltäcke, kanske dekorativt utsmyckat och i starka färger, så anar man vilket statusföremål en vacker sadel kunde vara vid denna tid.

Dessa sadlar speglar utvecklingen hos sadlarna under senmedeltiden. Från att ha



Bild 4: Senmedeltida sadel med beninläggningar i Metropolitan Museum, New York. Foto: Metropolitan Museum ©.

haft höga bakbommar uppträder nu också sadlar med lägre och flackare bakparti. En variant med relativt lågt bakparti förekommer till exempel på hästen i Sankt Göransmonumentet i Stockholms storkyrka liksom i Albertus Pictors framställningar av Sankt Görans strid mot draken i vapenhuset i Härkeberga kyrka. (Bild 5 och 6) Att bakpartiet på sadlarna i dessa framställningar är lägre speglar utvecklingen av de sadlar som under senmedeltiden bland annat användes under parader och torneringar samt andra spel med anknytning till ridderskapet. Att bakpartiet här är lägre förhindrar att man i ett trängt läge kan klämmas fast mellan motståndarens lans och sadelns bakparti, utan istället ramla av hästen. Att

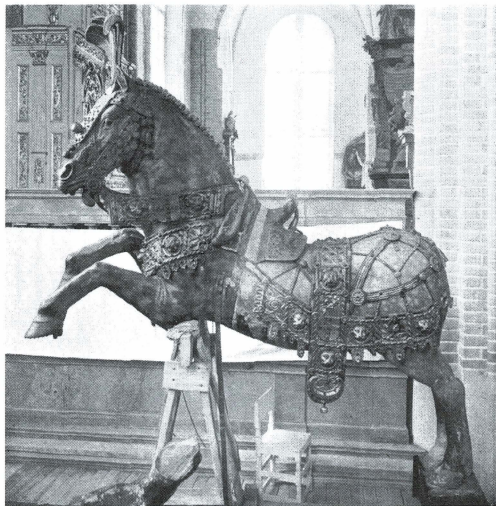


Bild 5: Hästen i Sankt Göransmonumentet i samband med rekonstruktionsarbetena omkring 1920. Foto efter Roosval.

man i framställningar av riddarhelgonet Sankt Görän valt att avbilda en sadel av en typ som används vid torneringar är föga förvånande. Sadeln blir här ett sätt att understryka helgonets ridderlighet och de förpliktelser som är förknippade med denna. Ett intressant sammanträffande är också att flera av de tidigare nämnda paradsadlarna med beninläggningar har just Sankt Görän och draken som motiv.

I Livrustkammarens samlingar finns en harnesklädd bomsadel som ursprungligen ingått i Gustav Vasas rustkammare. Under senmedeltiden och framåt var det vanligt att stridssadlar försågs med metallplattor,



Bild 6: Sankt Görän i Härkeberga kyrka. Foto: Pia Bengtsson Melin.

ofta ornerade. (Bild 7) Den aktuella sadeln har ansetts tillhöra Magnus Ladulås och var under 1800-talet utställd i den så kallade Kungalängden i Ridderholmskyrkan tillsammans med rustningar som sades ha tillhört regenter från Birger Jarl fram till Gustav II Adolf. Att den skulle ha tillhört Magnus Ladulås (ca 1240-1290) är dock knappast troligt, eftersom den har kunnat dateras till tidigt 1500-tal.¹⁵ Sadeln har dock



*Bild 7: Ornerad harnesksadel i Livrustkammarens samlingar.
Foto: Foto: Samuel Uhrdin,
Livrustkammaren.*

flera medeltida stildrag bevarade, bland annat är den försedd med böjda "flikar" på bakbommen, avsedda att hålla ryttarens höftparti stadigt i sadeln. Flikarna är en kvarleva från den variant på sadel som på tyska benämns krippensattel, det vill säga "krubbsadel". Modellen var vanlig under högmedeltiden och finns rikt avbildad i den medeltida konsten. Laghandskriften Sachsenspiegel från tidigt 1200-tal och Große

Heidelberger Liederhandschrift, ofta benämnd Codex Manesse, från 1300-talet är bara två tyska exempel.¹⁶ Ett annat exempel är den så kallade "Bambergryttaren", en ryttarstaty i domkyrkan i Bamberg. Här sitter ryttaren stadigt i en sadel med utformning liknande den i Livrustkammaren. Flera exempel på denna typ finns även i danska muralmålningar från 12- och 1300-talet, bland annat i kyrkorna i Ål och Fårevejle. I Risinge gamla kyrka i Östergötland finns en avbildning från sent 1200-tal som avbildar en mantelklädd krönt falkryttare med dryckeshorn i ena handen. (Bild 8) Han sitter stadigt fixerad i sin krippensattel som har både sadelgjord och bogrem tydligt uttritade, något som också kan ses på sadlarna som avbildas i Codex Manesse. Ett annat välkänt nordiskt exempel där en medeltida sadel med högt fram och bakparti avbildas är den norska Baldisholteppen där riddaren som illustrerar kärleksmånaden maj sitter i en sadel med högt och elegant svängt fram och bakparti. (Bild 9)

Sadlarna tillverkades under medeltiden, precis som i dag, av sadelmakare som var specialiserade hantverkare. I Sverige var inte de medeltida sadelmakarna organiserade i något eget skrå, utan var troligen organiserade tillsammans med bältesmakarna, de så kallade "bältesvennerna". Sadelmakare som organiserat yrke i Sverige uppkommer förmodligen under 1500-talet.¹⁷ Det verkar som att de svenska sadelmakarna under



Bild 8: Falkriddare i Risinge gamla kyrka i Östergötland. Foto: Pia Bengtsson Melin.

äldre tid inte var lika hårt specialiserade som till exempel de tyska i sin produktion och de kunde tillverka även andra föremål än sadlar vid behov, som remsyng och resekoffertar. Däremot fick inte remsnidarna, som tillverkade seltyg, tillverka sadlar då detta var förbehållet sadelmakarna.¹⁸

De medeltida sadlarna användes tillsammans med ett sadeltäcke som precis som dagens vojlock hade den dubbla uppgiften att både skona hästens rygg från sadelns tryck och att skydda sadeln från hästens svett och stöv. Liksom andra medeltida bruksföremål kunde både utseende och material variera



Bild 9: Baldisholteppen. Foto: Ornelund. ©Nasjonalmuseet for kunst, arkitektur og design; Stiftelsen Kunstinstrimuseet i Oslo.

från mycket enkelt till oerhört praktfullt, då man precis som i dag anpassade sitt materiella ägande efter sina ekonomiska förutsättningar. I *Erikskrönikan* berättas om sadeltäcken tillverkade av dyrbara, utländska tyger.¹⁹ Sadeltäcken avbildas ofta tillsammans med sadlar i bildkonsten och har då precis som dessa varierande utformning: allt ifrån enkla fyrkantiga tygstycken utan ornering till konstfullt dekorerade och polstrade sådana av läder. Ett exempel på ett dekorerat sådant är det sadeltäcke som

avbildas på den tidigare nämnda sigillstampen tillhörande Karl Döve. Här har de nedhängande långsidorna försetts med kantigt avslutade flikar som för tankarna till kreneleringar och man noterar dekorativa randmönster som förmodligen är de sömmar som hållit samman täckets olika lager av beståndsmaterial. Precis som hos moderna sadelunderlag bestod de medeltida av flera lager av material lagda på varandra och i hopsydda med sömmar som både hade funktionen att hålla de olika lagren på plats



Bild 10: Sadeltäcket från kv. St. Märten i Lund (KM 71570:273). Foto: Efter Kulturen 1986. Med tillstånd från Kulturen i Lund.

och fästa vid varandra och samtidigt vara dekorativa.

I Kulturen i Lunds samlingar finns flera läderfragment av medeltida sadeltäcken, vilka har kunnat identifieras tack vare ett fynd som gjordes i kvarteret S:t Märten vid utgrävningarna där 1981-82.²⁰ Fyndet bestod av ett större läderfragment som efter konservering kunde identifieras som delar av ett sadeltäcke och dateras till tidigt 1200-tal.²¹ (Bild 10) Den återfunna delen har utgjort övre lagret av täcket som varit fastsytt på ett underlag, troligen av textilt material som har brutits ned i jorden under århundradenas lopp. Av det bäst bevarade bakre partiet av täcket framgår att det har ornerats i hörnen med stiliserade bladslingor som dessutom varit polstrade för att öka det plastiska intrycket. Torvald Nilsson föreslår att dessa partier även kan ha varit



Bild 11: Fragmenten av sadeltäcket från Kv. Rådhuset i Uppsala. Foto: Pia Bengtsson Melin.

dekorerade med band i klara färger.²² Sadeltäcket från Lund är relativt unikt, både vad gäller storleken på det bevarade fragmentet och dess bevarandegrad. Det finns dock ett fynd av liknande dignitet från Uppsala, som numera ingår i Statens historiska museums samlingar. Från kvarteret Rådhuset 2 och 3 finns ett större läderfragment bevarat som bär hål efter sömmar. Fragmentet har tolkats som en sadel.²³ Det är dock ställt utom allt tvivel att det rör sig om rester av ett sadeltäcke av samma slag som det som förvaras på Kulturen. Från ett annat kvarter i Uppsala, Pantern, finns däremot ett unikt fynd av ett stort, tredelat läderfragment som knappast kan tolkas som något annat än en medeltida sadel. Detta fragment kommer dock att behandlas i ett annat sammanhang och vi återvänder därför till fyndet från kvarteret Rådhuset.



*Bild 12: Hörn med bladornament.
Foto: Pia Bengtsson Melin.*

Sadeltäcket från kvarteret Rådhuset består av ett större sammanhängande fragment med största bredd på ca 63 cm och 8 stycken lösa mindre fragment av varierande storlek. (Bild 11) I det stora fragmentet finns, precis som på täcket från Lund, ett utskuret hål i lädret, format efter själva sadeln: rundskuret bak och rakt skuret framtill. Precis som hos lundatäcket så är det enbart det översta lagret av täcket som är bevarat och några rester av de undre skikten eller rester av sömmar kan inte noteras vid en okulär besiktning av föremålet. Att inga spår av dessa finns kvar, tyder på att dessa bestått av ett mer förgängligt, och därför numera förlorat, textilt material som brutits ned i jorden under århundradenas lopp.

Sadeltäcket från Uppsala är precis som det från Lund ornerat i de bakre hörnen. De ornerade partierna är lätt buktande, vilket



*Bild 13: Hörn med fransk lilja.
Foto: Pia Bengtsson Melin.*

tyder på att de varit polstrade. Möjligt är att de också har varit dekorerade med textiltband eller varit målade. Målade läderföremål, som till exempel skor, väskor och fodral var relativt vanligt under medeltiden. Hålen efter sömmarna löper parallellt i dubbla led runt föremålet och utmynnar i ena hörnet i ett stiliserat, dubbelt bladornament och i det andra i en stiliserad fransk lilja. (Bild 12 & 13) Att man har olika typer av ornament i de båda hörnen ter sig lite märkligt, då ornament på medeltida bruksföremål av detta slag oftast är av mer repetitiv karaktär. I det bakre partiet finns hålen efter sömmar som bildar en rektangulär form med sömhål bildande ett Y. Detta skulle möjligen kunna vara det som återstår av en nu försvunnen rem med svanskappa som varit fastsydd på täcket. På täcket från Lund finns sömhål bildande en triangel

placerade på ungefär samma ställe och även de har tolkats som fäste för en svanskappa.²⁴ Svanskappan är ett remtyg som fästs i sadeln eller sadeltäcket och läggs runt hästens svansrot. Dess funktion är att hålla sadeln på plats vid ridning i brant terräng och den används än i dag vid ridning till exempel på Island där det krävs att hästen måste klättra uppför eller parera branta nerförsbackar.

Uppsala är arkeologiskt sett förmodligen en av de absolut mest grundligt undersökta medeltida städerna i Sverige. Under perioden 1927 till 1976 har ett tiotal större schaktövervakningar och utgrävningar gjorts enbart i kvarteret Rådhuset i centrala staden, något som resulterat i ett stort fyndmaterial: enbart utgrävningsarbetena 1976 består av över 2600 fyndposter.²⁵ En stor del av det bevarade materialet från kvarteret är fragment av läderföremål, många av dem ovanligt väl bevarade. Trots ett stort antal fynd och ett ovanligt rikhaltigt material är det arkeologiska materialet från Uppsala fortfarande dåligt publicerat och lite vetenskapligt bearbetat. Delar av materialet är, snart 40 år efter utgrävningarnas slut, heller inte fyndfördelat ännu. Efter fyndet av sadeltäcket i Lund gjordes en genomgång av de oidentifierade läderfragment som fanns i Kulturens samlingar och flera av dessa kunde med stor sannolikhet sägas härröra från medeltida sadeltäcken.²⁶ Genom denna genomgång kunde ett tidigare oidentifierat material identifieras och bidra med viktiga

pusselbitar i forskningen om Lunds medeltida materiella kultur. Mycket talar för att en grundlig genomgång av det mycket stora fyndmaterialet av läderfragment från Uppsala skulle kunna ge liknande positiva resultat.

Noter

- 1 John Clark (ed.): "The Medieval horse and its equipment c.1150–c.1450" *Medieval Finds from Excavations in London*, Woodbridge 2004, s. 2.
- 2 Xenofon: *On Horsemanship*.
- 3 Rune Norberg: "Sadel" *Kulturhistoriskt lexikon för nordisk medeltid* Band XIV, Malmö 1969, s. 646.
- 4 Rune Norberg: "Ett folkvandringsfynd från Jönköping" *Meddelanden från norra Smålands fornminnesförening* IX. 1929. Rune Norberg: "Om förhistoriska sadlar i Sverige" RIG. 1929. Rune Norberg: "Ny rekonstruktion av sadeln från Jönköping" Arbman (red) *Jönköpingstrakten under förhistorisk tid, Jönköpings stads historia* I, Värnamo 1963, s. 81, figur 45.
- 5 Bengt Bengtsson: "Sadelmakeri och sadelmakare genom tiderna" *Intet är som läder*. Stockholm 1944, s. 19.
- 6 Norberg, 1969, s. 646–647.
- 7 Bengtsson, 1944, s. 19.
- 8 Akademisk ridning är en rörelse där man försöker återfinna och återskapa den klassiska ridkonsten och där hästen tränas både

efter fysisk och intellektuell förmåga.

- 9 Om sigillstampens öden och äventyr under senare år, se Göran Tegnér: "Kulturarv under klubban: om förvärv av plötsligt uppdykande kulturarvsvföremål", *Fornvännen*, 2003 samt Göran Tegnér: "Karl Döves sigillstamp" *Populär historia* 2002:1.
- 10 DS 1261
- 11 Olaus Magnus: *Historia om de nordiska folken*. Tredje delen (Tolfta till sextonde boken), Stockholm & Uppsala 1916, s. 218 f. Se även Göran Lindahl: *Grav och rum. Svenskt gravskick från medeltiden till 1800-talets slut*. Stockholm 1969, s. 54 ff.
- 12 DS 3484
- 13 Bild av denna sadel finns att se på <http://blog.royalarmouries.org/2012/01/23/herebe-dragons/>
- 14 <http://www.metmuseum.org/toah/works-of-art/40.66>.
- 15 Informationen om denna sadel är hämtad från Livrustkammarens föremålsdatabas: <http://emuseumplus.lsh.se/eMuseumPlus?service=ExternalInterface&module=collection&objectId=61251&viewType=detailView>
- 16 *Codex Manesse* finns digitaliserad i sin helhet på http://digi.ub.uni-heidelberg.de/diglit/cp_g848/0419?sid=69c3ded387c43980a023dd413c48f4eb
- 17 Bengtsson, 1944, s. 23.
- 18 Bengtsson, 1944, s. 21 ff.
- 19 *Erikskrönikan*
- 20 Torvald Nilsson: "Om medeltida sadeltäcken" *Kulturen*. En årsbok till medlemmarna av

Kulturhistoriska föreningen för södra Sverige. Lund 1986, s. 132 ff.

- 21 Nilsson, 1986, s. 132, 138-139.
- 22 Nilsson, 1986, s. 135 f.
- 23 Föremålet är registrerat som sadel i Historiska museets katalog, se <http://mis.historiska.se/mis/sok/fid.asp?fid=585557&g=1>
- 24 Nilsson, 1986, s. 136.
- 25 Se t.ex. Lena Beronius Jörpeland, Karin Lindeblad & Maria Lindh: *Projekt uppdragsarkeologi vid Fyrisån- arkeologi i Östra Aros*. RAÄ Rapport 2000:1, s. 27. Nilsson, 1986, s. 139.

Källor och litteratur

- Bengtsson, Bengt: "Sadelmakeri och sadelmakare genom tiderna" Palmgren (red) *Intet är som läder*. Stockholm 1944.
- Beronius Jörpeland, Lena, Lindeblad, Karin och Lindh, Maria: *Projekt uppdragsarkeologi vid Fyrisån- arkeologi i Östra Aros*. RAÄ Rapport 2000:1.
- Clark, John (ed.): "The Medieval horse and its equipment c. 1150-c.1450" *Medieval Finds from Excavations in London*, Woodbridge 2004.
- Erikskrönikan* Enligt Cod. Holm: D.2 jämte avvikande läsarter ur andra handskrifter utg. av Rolf Pipping. Svenska Fornskriftsällskapet. Uppsala 1963.
- Lindahl, Göran: *Grav och rum. Svenskt gravskick från medeltiden till 1800-talets slut*. Stockholm 1969.

- Nilsson, Torvald: "Om medeltida sadeltäcken" *Kulturen*. En årsbok till medlemmarna av Kulturhistoriska föreningen för södra Sverige. Lund 1986.
- Norberg, Rune: "Ett folkvandringssynd från Jönköping" *Meddelanden från norra Smålands fornminnesförening* IX. 1929.
- Norberg, Rune: "Om förhistoriska sadlar i Sverige" *RIG*. 1929.
- Norberg, Rune: "Ny rekonstruktion av sadeln från Jönköping" Arbman (red) *Jönköpingstrakten under förhistorisk tid, Jönköpings stads historia* I, Värnamo 1963.
- Norberg, Rune: "Sadel" *Kulturhistoriskt lexikon för nordisk medeltid* Band XIV, Malmö 1969.
- Olaus Magnus: *Historia om de nordiska folken*. Tredje delen (Tolfte till sextonde boken), Stockholm & Uppsala 1916.
- Roosval, Johnny: *Riddar Sankt Göran i Stockholms stora eller Sankt Nicolai kyrka*. Stockholm 1919.
- Tegnér, Göran: "Karl Döves sigillstamp" *Populär historia* 2002:1.
- Tegnér, Göran: "Kulturarv under klubban: om förvärv av plötsligt uppdykande kulturarvsföremål", *Fornvännen* 2003.
- Xenofon: "On Horsemanship" *Hiero the Tyrant and other Treatises*. Translated by Robin Waterfield. London 1997.

Internetkällor

digi.ub.uni-heidelberg.de
 historiska.se/data
 royalarmouries.org
 metmuseum.org
 museumplus.lsh.se

Pia Bengtsson Melin är fil. dr i konstvetenskap vid Stockholms universitet och verksam som forskare vid Upplandsmuseets forskningsavdelning.