

Oblatj rn i Uppland

CARL-FILIP MANNERSTR LE

I Vilhelm Mobergs »Min Svenska Historia ber ttad f r folket» konstateras s kerligen med all r tt, att »Medeltidens folk inr ttade sitt liv efter den kristna kyrkans f reskrifter och litade helt p  sina sj las rjare». Ett mycket uppm rksammat avsteg fr n denna allm nna regel utg r bonden Botolf fr n  stby by i Gottr ra socken, som i Herrans  r 1311 f rnekadade att hostian omvandlades till Guds lekamen. »Han ville f r sin del ej vara med om att  ta av Kristi lekamen, men v l ville han i  vrigt visa kyrkan sin tj nst. Det ans gs vara illa att  ta av en annan m nniskas kropp, ehuru mycket v rre vore det icke d  att  ta av Guds.» D  Botolf v grade att  terta sin f rnekelse, d mdes han av  rkebiskopen Nicolaus Kettilmundi som k ttare till b let.

Den oresonlige bondens  de f r tanken vidare till en analog process l ngt senare d  August Strindberg 1884  talades f r h delse med anledning av en passus i Giftas. I inledningsnovellen Dygdens l n heter det »Det uppskakande upptr det, d   verklassen tog ed av underklassen p  Kristi lekamen och ord, att den senare aldrig skulle befatta sig med vad den f rra gjorde, satt l nge i honom. Det of rsk mda bedr geriet som spelades med H gsteds Piccardon   65  re kannan och Lettstr ms majsoblater   1 kr sk lpundet, vilka av pr sten, utg vos f r att vara den f r  ver 1 800  r sedan avr ttade folkuppviglaren Jesus av Nasaret k tt och blod . . .» F rfattaren frik ndes emellertid som bekant. Strindberg hade, f r  vrigt, redan tidigare i R da Rummet i kapitlet Jesu efterf ljelse funnit anledning att observera den mer profana sidan av n demedlens saluf ring. Bland alla upplysningar i huset p  Regeringsgatan finner den unge Arvid Falk p  v g till redaktionen f r F rs ningsfacklan, att hos portvakten s ldes »Oblat i 1,50 per sk lpund» liksom »Oj st vin (Matt. 19:32)   75  re kannan, utan k rl».

I huvudstaden torde det ha varit mycket vanligt, att ingredienserna till nattvarden tillhandahölls i bodar och av privatpersoner. I Inrikes Tidningar 1762 nr 48 finns t. ex. följande annons: »Uti Kryddkrämaren Borells Bod i Hovingska Huset på Drottninggatan fås Adress på alla Sorter Oblater så wäl till Kyrkor och Medicamenters bruk, som till Bref, vilka i godhet och couleur, öfverträffa de Utländska, så wäl som de hittils här gjorda, och försäljas till billigt Pris.»

Under medeltiden och senare torde emellertid oblaterna, som regel ha förfärdigats av någon betrodd församlingsbo, som uppburit viss lön för mödan. Några direkta föreskrifter för hur detta arbete skulle utföras har dock ej påträffats. I ärkebiskopen Nils Ragvaldssons (1438–48) statuter för stiftets prästerskap föreskrives här helt generellt om Kristi lekamen »att när menigheten skall undfå nattvarden, så många hostior konsekreras, att ordningen ej brytes, vilket är otillbörligt och att prästerna ej begär något för sakramenten, även om de kan mottaga oblat utan ersättning».²

Vid nattvarden i den fornkristna kyrkan användes vanligt bröd, som bröts och delades ut till nattvardsgästerna. Bruk och sedvänjor har varierat under missionstiden, men när de yttre omständigheterna för kyrkan förbättrades och liturgien normaliserades blev även hostian — det konsekrerade brödet — föremål för särskilda bestämmelser. Konsiliet i Toledo 692 fördömde utnyttjandet av gammalt bröd och föreskrev bland annat att oblaten skulle vara liten, ren och färsk. Allt rigorösare bestämmelser följde under medeltiden och dessa innebar noggranna föreskrifter även för oblatillverkningens del. I benedikterbrodern Udalrics (död 1093) regler finner man noggranna anvisningar, vilken sorts mjöl, som skulle väljas, hur man borde vara klädd och hur arbetsmomenten skulle fördelas och utföras. En detalj är kanske av speciellt intresse. Det redogöres nämligen för hur oblatjärnet tedde sig vid denna tid, man förfärdigade nämligen, »sex oblater åt gången» med järnet, som anförtratts en lekbroder iförd handskar. Med oblatjärnet, i vilket för ändamålet lämpliga bilder graverats, behövde man inte efter bakningen förse oblaten med korstecken, föreskrivet vid konsiliet i Tours 694. Senare, troligen efter laterankonsiliet 1215, ändras nattvarden, så att tyngdpunkten förlades till mässan. Härvid kom oblater av två slag att behövas, dels stora för officianten, som i mässan bröt denna i tre delar, dels mindre att utdelas bland nattvardsgästerna.



Bild 1. Oblatjärn och oblatstans tillhörande Husby-Sjuhundra kyrka.

Efter reformationen fanns emellertid ingen anledning att bibehålla den stora oblaten då delningen (*fractio panis*) så småningom upphörde.¹⁷

Till en början torde tillverkningen av oblaterna ha varit förebehållet prästerna eller klostren, men redan tidigt övergick arbetsuppgiften i lekmännens händer.

I Sverige synes det vanligtvis varit klockaren eller någon annan oförvitlig person i socknen, som haft förtroendet att tillverka oblaterna. För detta behövdes ett järn och en stans att stämpla ut oblaterna ur den gräddade kakan. Ingredienserna utgjordes av rent mjöl och vatten. Som regel kan man räkna med att varje församling hade en uppsättning redskap för ändamålet, men talrika exempel vittnar om att flera kyrkor kunde gå samman om kostnaderna för oblatstillverkningen och även gemensamt inköpa redskapen. Någon enstaka gång kunde en församling ha två eller flera järn till sitt förfogande som t. ex. Uppsala domkyrka och Rådmansö kyrka (1829).

Även om dessa verktyg förr i allmänhet tillhörde kyrkan och fanns hos någon i församlingen är det dock inte alltid de redovisas i inventariet. Anledning kan ha varit att dessa instrument betraktades som en

sorts förbrukningsvara eller helt simpelt glömdes bort vid visitationer och syner. Då Kungl. Maj:ts förordning 23.8.1830 ang. forntida minnens fredande och bevarande föranledde en allmän inventering av kyrkornas ägodelar, skickades mer eller mindre detaljerade beskrivningar in till högre ort. Ur dessa kan man inhämta att i Uppland fanns järn redovisade endast i 4 kyrkor (Frötuna, Norrtälje, Rådmanö och Östervåla). Vid en genomgång närmare ett sekel senare i samma syfte, den s. k. snabbinventeringen, påträffades bara 6 stycken, men inventeringen kom av olika skäl ej att omfatta hela ärkestiftet.³ Då beaktades för övrigt dessa verktyg ej längre i någon högre utsträckning, ty bruket att baka oblater hade i allmänhet upphört. Redskapen föll i glömska och förpassades på kyrkvinden eller blev oftast kvar hos den, som sist framställde oblaterna.

Mot slutet av 1800-talet hade socknarnas självförsörjning i detta avseende ersatts med inköp hos bl. a. bagare och andra i städerna. Från och med 1910 börjar sedan Ersta diakonissanstalt efter danskt mönster att förse svenska kyrkan med oblater, vilket är fallet idag. I en och annan församling upphörde emellertid inte den gamla sedvänjan förrän sent. En förfrågan till alla kyrkor om några redskap bevarats gav vid handen, att ungefär 500 oblatjärn finns kvar i landet, dvs. ungefär ett på var sjätte kyrka.⁴ I vissa landskap som Värmland och Västmanland har emellertid varannan kyrka bevarat dessa verktyg, liksom i Dalsland. I Uppland är det emellertid inte så väl beställt då nu bara 21 stycken noterats.

Oblatjärnet erinrar om ett vanligt våffel- eller rånjärn och består liksom detta av två mot varandra vända järnplattor, bild 1, till vilka hör ett par långa handtag, sammanhållna med en nit eller skruv intill plattorna. Dessa är oftast rektangulära, men kan likaväl vara runda, kvadratiska eller mångkantiga. Handtagen kan avslutas med knoppar, men flertalet har en ögla, varmed skaften kunde hållas samman då plattorna pressades ihop, vilket underlättade arbetet då järnet upphettades vid gräddningen. Skillnaden mot till exempel rånjärnet består helt enkelt i att det verkliga oblatjärnet försetts med passande, religiöst betingade, bildframställningar, merendels i den för oblaten avsedda formen. Dessa bilder har med möda graverats eller stansats in i järnytan, men även gjutna plattor förekommer. Det var emellertid inte alltid oblatållaren hade ett reellt oblatjärn till sitt förfogande, utan helt sonika använde



Bild 2. Oblater från en del av oblatjärnet tillhörande Ramsta kyrka. Från vänster Smärtomannen (?), Krucifix och den uppståndne Kristus samt nederst till vänster Himmelsfärden.

ett ordinärt rånjärn. Det finns för övrigt exempel på att något manufakturverk fabricerat järn, där en halva upptages av ett par stora oblater och den andra halvan utformats som ett våffeljärn. En utveckling, som tyder på att man inte alltid var så nogräknad när det gällde hostians form och utseende. Med utgångspunkt från dekoren – eller brist på sådan – kan man indela oblatjärnen i fyra grupper: 1) ensidigt dekorerade, 2) dubbelsidigt präglade, 3) odekorerade och 4) atypiska såsom rån- eller våffeljärn. De två sistnämnda sorterna kan det ibland vara svårt att med säkerhet avgöra om de verkligen nyttjats till oblatframställningen. Inte minst gäller detta i en kyrka, som fått tjäna som museum för gamla ting, insamlade i socknen. På så sätt har ett och annat profant föremål av detta slag funnit en hemort inom kyrkans murar. I Gamla Uppsala kyrkas magasin förvaras icke mindre än 3 st. våffeljärn, vilka knappast kan ha använts för det här aktuella ändamålet.

De medeltida oblatjärn, som bevarats i vårt land ha oftast 5 eller 6 oblater graverade på en platta.⁵ Några sådana järn har icke bevarats i någon uppländsk kyrka, men traditionerna bärs dock vidare i de yngre järnen.

Oblaterna på de äldsta svenska järnen har bildframställningar med anknytning till nattvardsundrets förkunnelse med en förståelig prefe-



Bild 3. Oblater från Edebo, överst, och motsvarande från ett järn i privat ägo, som troligtvis utgjort förebild för det från Edebo kyrka.

rens av den korsfäste. Tillsammans med Krucifixet alternerar andra scener ur Passionshistorien som gisslandet, korsbärningen och den ur graven uppståndne Kristus. Ofta förekommer även Kristusmonogrammet och gudslammet vid sidan av några av dessa scener. Den medeltida symbolvärlden lever vidare och ett manufakturverk i Mälardalen saluför ännu mot mitten av 1700-talet en ensidigt präglad produkt, som uppstår fyra olika stämplarna, nämligen Krucifixet, den uppståndne Frälsaren med en korsstav i handen, Himmelsfärden och Smärtomannen, bild 2. Stämplarna har placerats på plattans yta i varierande mönster och antal, så att av de hittills påträffade inget är helt likt något annat. Järnen är spridda över Svealand, men en genomgång av dessa kyrkors inventarielistor har inte uppenbarat tillverkningsorten eller tidpunkten för inköpen.⁶ I Uppland finnes sådana järn i Ramsta (24 oblater) och Vallby (21 oblater). På det sistnämnda saknas stämpeln med Smärtomannen. Avtrycket efter denna stämpel är för övrigt så flack och kon-



Bild 4. Oblater från Djurö och Altuna.



Bild 5. Exempel på oblater från troligtvis kontinentala oblatjärn med Krucifixet och Uppståndelsen. Överst från Rådmansö och underst från okänd kyrka.

turlös, att attributeringen blir osäker. Dess mer påtaglig är bilden av Himmelsfärden, som här illustreras genom den halva kroppen, där ett par fötter sticker fram under den veckrika manteln. I bildkonsten brukar denna händelse annars framställas genom att de församlade lärjungarna stå vid berget, i vilket avtrycken efter Frälsarens fötter vittnar om tilldragelsen.

Ett järn i denna grupp, men med en helt annan dekor finnes i Edebo kyrka (15 oblater). Centrum av plattan markeras av en oblat med ett Kristusmonogram. Kring denna grupperas sedan dels sådana med Agnus Dei, dels med Krucifix, bild 3. Järnet, som skänktes till kyrkan 1818 av änkeprostinnan Montelius, är ytterst valhänt utfört och företer brister i texten.⁷ I privat ägo finnes emellertid ett järn, som har samma komposition, men är utfört med en driven mästaress säkra handlag.⁸ Egendomligt nog anges järnet ha blivit köpt av klockarättlingarna i samma församling. Därmed må förhålla sig hur som helst — järnen visar att smederna vid järnbruken i närheten salufört dessa verktyg — troligtvis redan under 1700-talet.⁹

Vid sidan av ovan anförda exempel, med flera symboler på en platta, förekommer generellt sett oftare att endast en sinnebild upptar oblatbeståndet. Djurö kyrkas järn (14 oblater) har till exempel ett Krucifix

inom texten INRI, bild 4. Bildframställningen vittnar om att den hårda järnytan endast motvilligt tillåtit konstnärens ambitioner att komma till sin rätt. Med möda har varje streck graverats in, men trots att varje enskild enhet varierar från oblat till oblat, ger den regelbundna upprepningen helheten en naivt charmfull prägel. Från början avsågs texten bli blott hälften så stor, men av någon orsak har de prydliga mindre bokstäverna ersatts med tämligen klumpiga versaler.

Som redan sagts bestod den äldsta kända utsirningen av nattvardsbrödet av ett kors. En sentida efterföljare till detta bruk finns i Altuna kyrkas oblatjärn (24 oblater). Oblaterna prydes av ett enkelt kors, som står på en kulle. På denna spirar ett antal eklövsformade blad. Genom att korset och kullen skrafferats avtecknar sig bilden mjukt mot den i övrigt släta ytan. Såsom en accentuering av plattans mittpunkt har ett enkelt kors placerats där, dock utan den cirkelrunda ramen.

I Rådmansö kyrka, som 1829 hade två oblatjärn, finnes idag ett kvar. Detta har lidit starkt av rostangrepp, varför oblaterna endast delvis kan tolkas. 12 anmärkningsvärt stora oblater upptar nästan hela plattans yta, men i mellanrummen och utmed kanterna finnes plats för ytterligare 10 stycken, mycket små. Dessa är ornerade med ett grekiskt kors med uppfläktade ändar, ett s. k. ankarkors, bild 5. Bland de stora oblaterna kan endast några få scener urskiljas, nämligen Krucifixet med INRI i nitid skrift och Uppståndelsen samt eventuellt Gisslandet, då en färla avtecknar sig vid sidan av en Kristusgestalt. Oblatjärnet kan antagas vara ett importgods, kanske hemfört som byte under 1600-talets senare hälft. Författaren inköpte i en antikhandel i Stockholm ett oblatjärn, som angavs härröra från norra Uppland och av ungefär samma art som Rådmansös, men något yngre. Då härkomsten måste betecknas som ytterst osäker, kan detta vilsekomna redskap främst noteras som ett belägg för att järn avsedda för den katolska kyrkan någon gång kan påträffas här. Utmärkande för dessa järn är en praktisk detalj, som sällan kan fastställas på de inhemska. Handtagen kan förenas med en hake, vilket inte på något sätt är ovanligt, men här är den ända, på vilken haken fästes avtrappad i olika hack. Härigenom har man haft möjlighet att utan större kraftansträngning variera trycket på plattorna vid gräddningen.

Något enstaka oblatjärn av medeltida typ har dekor på båda plat-

Uppsala domkyrka



Lohärad



Viksta



Okänd kyrka (Nord. Mus.)



Husby-Sjuhundra



Åkerby



Forsmark



Skuttunge



Valö



Bild 6. Exempel på dubbelpräglade oblater.

torna, men flertalet ornamenterades endast på en av dessa. Vid ett ännu så länge ovisst skede bryts denna sed och järn med dubbelsidigt präglade oblater framställs i stor mängd. Troligtvis sker detta mot mitten av 1600-talet och kan kanske innebära en för Sverige karakteristisk utveckling. Denna fråga kan emellertid inte besvaras förr än det skandinaviska och kontinentala jämförelsematerialet ingående penetrerats. Under stormaktstiden synes emellertid dessa järn ha spritts över hela landet och det förefaller som om de huvudsakligen hade tillverkats vid bruken i Bergslagen. Så småningom griper idén omkring sig och redskapen produceras av andra verkstäder och motiven omformas efter nya krav och ideal.

Oblaternas figurativa utsmyckning består av ett Krucifix på en sida och Gudslammet på den andra. Samtliga i Uppland nu påträffade oblatjärn i denna grupp har denna utformning med variationer och avgränsande särdrag sinsemellan. Det har i annat sammanhang framkastats en förmodan att många av dessa produkter framställts på olika orter i Västmanland.¹⁰ Det förefaller måhända väl djärvt att hävda detta i Uppland med dess rika möjligheter, att vid bruken här kunna finna konstförfarna mästare, väl förtrogna med hantverkets finesser. Det kan emellertid konstateras att det finns påfallande likheter mellan landskapens järn i denna grupp. Detta kan ju i sin tur bero på att det inte gives så många sätt, att variera ämnet och att säkerligen ett visst utbyte av idéer och kanske även av smeder funnits mellan bruken.

Av det tämligen homogena beståndet förefaller domkyrkans (18 oblater) och Viksta kyrkas järn (15 oblater) representera den ursprungligaste typen, bild 6. Järnen synas även vara tillverkade vid samma verkstad ehuru smärre skiljaktigheter föreligger. Framställningarna på oblaterna är ytterst primitiva med en ansats till djup reliefverkan. Av korset i Golgatasenen har endast överdelen markerats. Texten INRI, som placerats under armarna, har på Viksta-järnet blivit felvänd, medan endast bokstaven N på domkyrkans ristats galet. Detta är för övrigt ett fel som återfinnes ofta. Gudslammet är grovt stiliserat, liksom knäande, och den bifogade korsstaven saknar på något vis samband med djuret. Då lammets öron sällan markerats liknar huvudet mest en tapirs.

Det oblatjärn som tillhör Lohärads kyrka representerar en annan utformning av samma tema.¹¹ På Nordiska museet förvaras ett i det

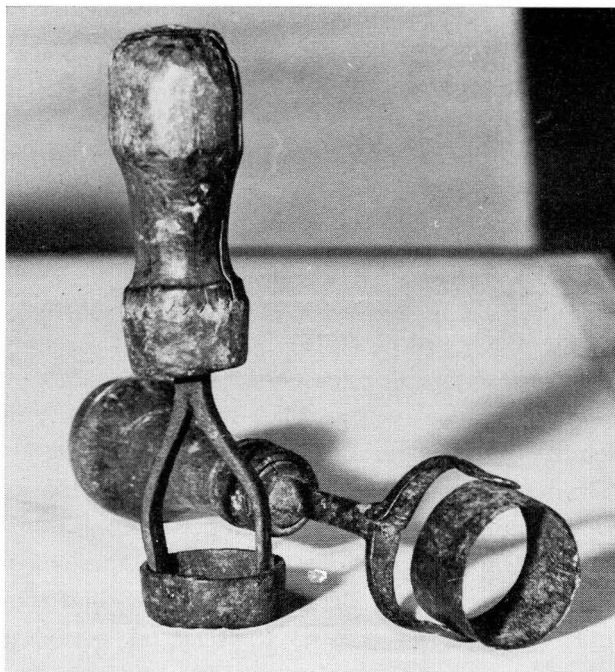


Bild 7. Oblatstansar från
 Amsta och Husby-Sjuhundra
 i Uppsala län.

närmaste identiskt järn som 1889 inköpts hos lumphandlaren E. Bolin i Uppsala.¹² Detta har dock senare förminskats och gjorts om till ett gorånsjärn, genom att plattorna indelats i två kryssade rutor inom en bågfris. Bakom den grova dekoren skymtar emellertid oblatrundlarna mer eller mindre tydligt. Då Kristusgestaltens kontur här är kraftigt markerad, förlänas framställningen en spöklig prägel. Korsstammen är iögonfallande och kroppen förefaller vara en svullen del av korset. Bokstaven N i INRI är – som vanligt – felskriven. Gudslammet bär segervisst och spänstigt sin korsfana. Då ett flertal järn av samma hand – eller verkstad – påträffats i Västmanland har de tillförts den anonyme s. k. Köpingsmästarens ateljé efter järnet i Köping. Denna sorts järn har tydligen saluförts i stor utsträckning, då flera påträffats i södra Sverige.

En annan variant företrädes av järnen tillhörande Forsmark, Valö och Husby-Sjuhundra, alla för 15 oblater.¹³ Utmärkande är bland annat att Gudslammet utrustats med en gloria, mer liknande en thehättia över öronen. Den här rättstavade INRI – texten är placerad över korsar-

marna (dock ej på Husby-Sjuhundras oblater, där texten återfinnes vid foten). Det ligger nära till hands att antaga att järnen tillverkats vid Forsmarks bruk under 1700-talets förra hälft. Det bör dock påpekas att ett identiskt järn även finns i Himmeta kyrka i närheten av Arboga, som under denna period synes vara ett centrum för järntillverkningen.

Mäster Lind från denna stad och dennes kolleger har gjort Norbergs respektive Strängnäs domkyrkas oblatjärn, som i mångt och mycket erinrar om Skuttunges järn (28 oblater). Det är främst den naturalistiska utformningen av bildmotiven, som är utmärkande. Skuttunges redskap avviker emellertid på en viktig punkt från de andra, genom att istället för Krucifixet prydes den ena oblatsidan endast av ett brett kors, vid vars fot ett par spetsiga blad skjuter upp. Ett med detta järn fullkomligt överensstämmande tillhör Hyssna gamla kyrka i Västergötland, men detta är endast avsett för 15 oblater.¹⁴ Med ledning av dateringen av de andra järnen bör Skuttunges härröra från omkring 1720-talet. Yngst i denna grupp skulle i så fall vara Åkerby kyrkas järn (8 oblater), som är daterat 1766. Det är dessutom prydligt stämplat med E. T. B. under adlig krona, men av uppslagsverk över bruksstämplar och liknande har ej kunnat inhämtas, vilket bruk som avses. Oblaternas dekor är emellertid ytterst primitiv och grov och tyder knappast på att bruket ifråga haft någon serieproduktion av den här sortens verktyg.

Järn med dubbelpräglade oblater från senare tider saknas i det nu noterade materialet. Detta innebär ju inte att sådana aldrig funnits, men med tiden synes seden att ornera järnen med oblater ha vacklat. I stället används järn med släta ytor, vilka troligtvis varit lättare och framför allt billigare att inköpa. En bidragande orsak till att dessa släta järn fått en sådan spridning kan ju också ha berott på rent religiösa idéer och önskemål. Exempel saknas likväl inte på att järn tillhörande denna grupp måste tillmätas en avsevärd ålder. De uppländska, sex stycken till antalet (se förteckningen) synes emellertid mestadels föreskriva sig från omkring 1800 och senare. Det som tillhör Almunge kyrka skall till exempel härröra från tiden 1815–1842. Domkyrkan äger även ett runt järn från ungefär samma tid, på utsidan märkt HF, som utmärker att det tillverkats vid Hällefors Bruk. Ununge kyrka har även, av beskrivningar att döma, haft ett sådant järn,¹⁵ vilka, för övrigt, spritts över större delen av landet och inte alltid avsetts för oblat tillverkning.

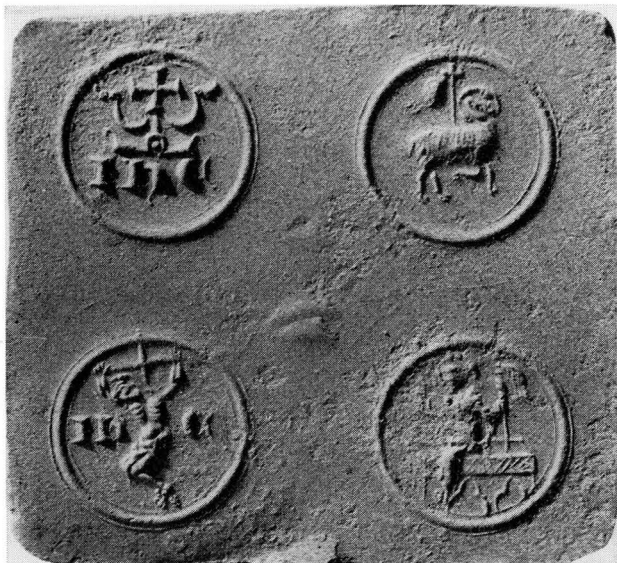


Bild 8. Del av medeltida
oblatjärn i Uppsala Uni-
versitets myntkabinett.

De vanliga rånjärn, som påträffats i det här sammanhanget, ger be-
lägg för att det ej funnits ett direkt krav för att använda ett för
ändamålet speciellt avsett järn för oblaterna — i varje fall inte efter
reformationen. Kyrkorna i Gamla Uppsala och Ramsta äger sådana idag,
men det får anses osannolikt, att just dessa verkligen nyttjats för oblat-
tillverkningen.

Till detta arbete hörde även de runda stampar, varmed oblaterna
stansades ut ur den i järnet färdigbakade kakan, bild 7. Dessa redskap,
mestadels ett svarvat trähandtag, vid vilket fästs ett järnmått, har tyvärr
oftast förkommit. Här har endast 6 stycken observerats tillhörande Hus-
by-Sjuhundra, Ramsta och Östhammar samt Vätö (3 st.). Tyvärr är skär-
ringen ofta trasig så att oblatstorleken ej kan anges med någon större
säkerhet. Denna varierar mellan 26 mm och 30 mm. Då eggen troligen
slipades ofta och ringen är konisk, medförde emellertid slipningarna att
oblaterna med tiden blev större. I praktiken torde denna skillnad knap-
past ha kunnat uppfattas av någon. I Dalsland finns för övrigt speciella
saxar för utstansningen. Ett redskap som dock inte observerats på annat
håll.

Det har ovan konstaterats att inget medeltida järn finns bevarat i de
uppländska kyrkorna. Ett järn — snarare ett fragment av ett sådant,

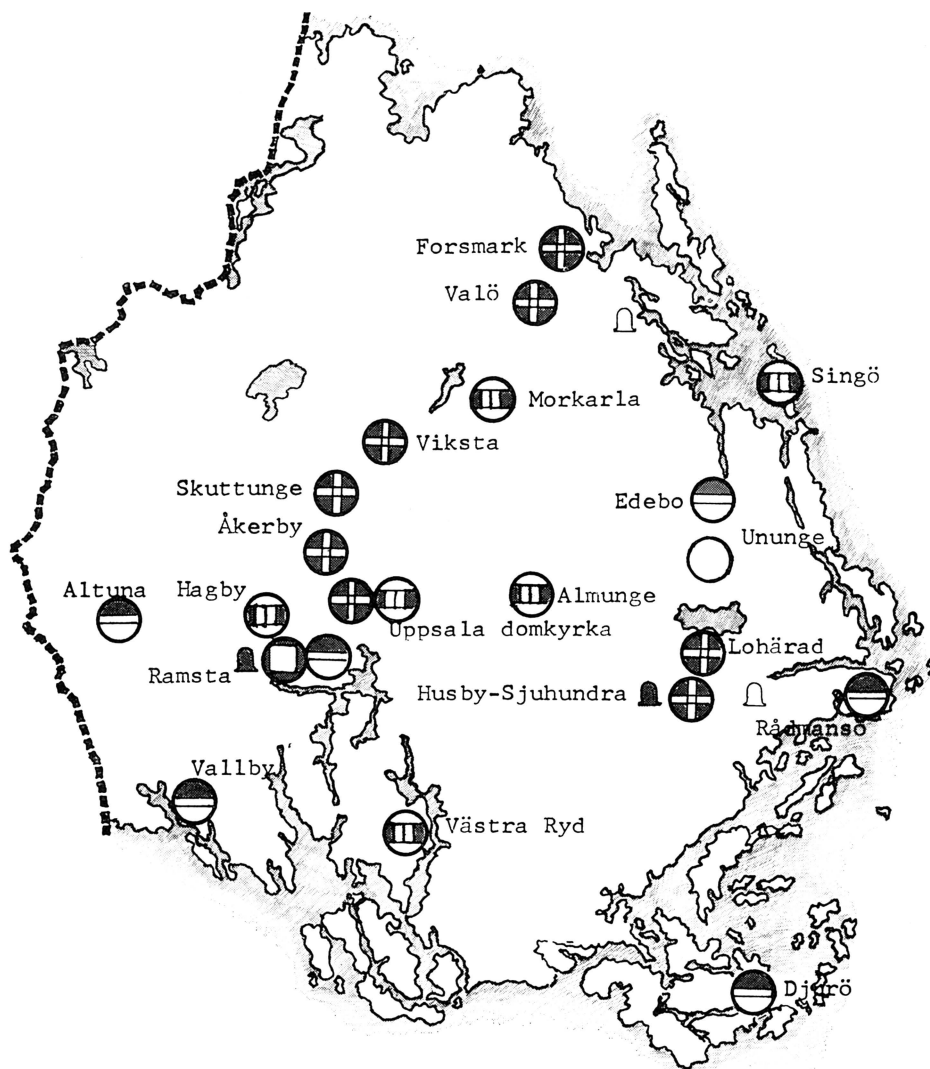


Bild 9. Karta över oblatjärn i Uppland 1970. Ensidigt dekorerade = ring med tvärstreck. Dubbelsidigt dekorerade = ring med kryss. Odekorerade = ring med brett delat tvärstreck. Rånjärn = kvadrat inom ring. Oblatstamp = mindre tecken. Kända, men ej anträffade redskap ej fyllda.

bild 8, — tillhör emellertid de samlingar som ingår i Uppsala Universitets myntkabinett. Den i det närmaste kvadratiske plattan upptages av fyra oblater, som upptar de i det här sammanhanget vanligaste motiven, Krucifix, Uppståndelsen, Guds-lammet samt Kristusmonogrammet krönt av ett alfa- och omega-tecken. Föremålet kan dateras till 1300-talet och torde vara det bäst bevarade exemplet på smideskonst av den här arten i landet. Det är därför tråkigt att det för närvarande inte går att bestämma varifrån järnet härstammar eller med vilken kollektion det kommit till myntkabinettet. Det är följaktligen inte helt uteslutet att det fragmentariska järnet har en kontinental extraktion.¹⁶

Som redan framhållits har inte sonderingen av oblatjärnen i Uppland givit den rika skörd, som man kunde ha förväntat. Förmodligen har dessa helt onyttiga redskap slängts undan och fallit i glömska, men kan komma fram i ljuset så småningom. Härigenom skulle denna preliminära redogörelse för föremålsbeståndet bli mer allmängiltig samt kompletterad med en tidsödande arkivforskning bidra till att sprida kännedom om en betydelsefull del av gångna tiders församlingsliv.

Förteckning över oblatjärn i Uppland 1970

	Antal oblater	Plattans mått, cm	Järnets längd, cm	Handtag ^a	Anmärkning
Grupp 1					
Altuna	24	13,6 · 21	105	H	
Djurö	14	11,1 · 18,6	98,6	H	
Edebo	15	12 · 18,6	90	H	
Ramsta	24	10 · 15,8	67,6	K	
Rådmansö	22	17,7 · 23,8	84	H	
Vallby	21	11 · 21,1	84	K	
Privat ägo, Edebo?	15	12,4 · 20,2	77,6	K	
Okänd kyrka	7	14,6 · 17,9	80,7	H	Ovalt
Uppsala univers. myntkabinett	4	9,7 · 10,5	—	—	Fragmen- tariskt
Grupp 2					
Forsmark	15	10 · 15,5	90	H	
Husby-Sjuhundra	15	10,3 · 17,1	89,3	H	
Lohärad	15	10,6 · 17,1	90,5	H	
Skuttunge	28	12,4 · 20,9	91,1	H	
Uppsala domkyrka	18	12,1 · 19,5	89,5	H	
Valö	15	9,9 · 16	93,5	H	
Viksta	15	11 · 18,6	94	H	
Åkerby	8	9,3 · 17,7	84,5	H	
Okänd kyrka (Nord. museét)	15	10,5 · 16	92,5	H	Förminskat och omgjort
Grupp 3					
Almunge	—	diam. 12,8	87,3	H	
Hagby	—	15 · 20,7	103	H	
Morkarla	—	11 · 20,1	113,3	H	
Singö	—	12,4 · 16,1	84,5	H	
Uppsala domkyrka	—	diam. 14,8	89,3	H	
Västra Ryd	—	11,3 · 17,9	90	H	
Ununge	—	diam.	87	?	Ej anträffat
Grupp 4					
Gamla Uppsala kyrka äger 3 st. rånjärn samt Ramsta 1 st.					

^a Handtagen rakt avslutade (K) eller försedda med hake (H).

Noter

1. Det kan kanske påpekas att enligt medeltidsteologin kommunikanten fick del av Kristi lekamen i form av vin och bröd på grund av tre skäl: För det första för att det icke skulle väcka avsky, ty någon kunde kanske finna det äckligt, då prästen eller andra åt en levande människas kött och drack hans blod. För det andra för att det icke skulle väcka förargelse. Om vi åt en levande människas kött och drack hans blod, skulle hedningar och judar hänla åt oss och hela kristenheten. För det tredje för att trons förtjänster kan framhåvas. Ty det är ingen förtjänst att tro det, som förnuftet kan bevisa. Anne Riising: Danmarks middelalderlige Prædiken. Köpenhamn 1969, sid. 234. Gottrörobonden Botulfs öde har givit inspiration till ett mäktigt epos: Gösta Carlberg: Botulf Bonde. Sthlm 1948. Till Herr Vilhelm Ragnarsson framföres ett varmt tack för meddelandet om denna roman samt för givande diskussioner i ämnet.
2. H. Reutherdahl: Statuta synodalia. Lund 1841. sid. 152. För översättning av den latinska texten får förf. varmt tacka fil. kand. Svante Nyberg.
3. Jfr Rune Norberg: Kyrkoinventeringen 1918–1932. En historik. Fornvännen 1941. Fru Elise Dahl tackas varmt för en sammanställning av dessa arkivaliska uppgifter.
4. C.-F. Mannerstråle »Vart tog oblatjärnet vägen?» Ale, Historisk tidskrift för Skåneland, 3/1967.
5. C.-F. Mannerstråle »Oblatjärn i Örebro län.» Från Bergslag och Bondebygd 1967.
6. För genomgång av dessa arkivalier ber förf. att få tacka fil. lic. Fru Ingeborg Wilcke-Lindqvist. Vallby kyrkas inventarium upptar ett oblatjärn med stamp 1701, 1723, 1735, 1749, 1778, 1790, och framöver med undantag för 1829 då det glömts. Antecknas 1869 såsom obrukbart.
7. Hos kyrkoherde em. S. Olsson, Västerås för vars vänlighet att ställa järnet till förf.s förfogande i det här sammanhanget ett varmt tack riktas.
8. Edebo kyrka. Sveriges Kyrkor. Konsthistoriskt Inventarium. Stockholm sid. 512.
9. I Ljusterö kyrka. Sveriges Kyrkor. Konsthistoriskt Inventarium sid. 688. inhämtas till exempel att en Wira-smed 1742 gjorde ett nu försvunnet oblatjärn åt kyrkan »med behörig stamp». Därmed inte sagt att oblatjärnet överensstämde med Edebos eller att detta skulle vara tillverkat vid Wira bruk.
10. C.-F. Mannerstråle. »... köpt i Arboga ...» Oblatjärn i Västmanlands län. Hembygdsföreningen Arboga Minnes Årsbok 1967.
11. Numera deponerat i hembygdsmuseet Eriksskulle, Söderby-Karl under nr 873 i museikatalogen.
12. Nordiska Museet inv. nr. 58. 551 b. Till intendenten Fru Maj Nodermann-Hedqvist framföres ett varmt tack för all hjälp med upplysningar rörande i museet befintliga järn.
13. Behandlade i Sveriges kyrkor. Forsmark sid. 565, Valö sid. 512, samt Husby-Sjuhundra sid. 563. Av texten framgår att den tillhörande stansen inköptes 1850.
14. C.-F. Mannerstråle. Oblatjärn i Älvsborgs län, södra delen. Från Borås och sjuhäraden 1970.
15. I Malte Erichs manus för Sveriges Kyrkor (ATA) beskrives detta: Oblatjärn av gjutjärn med H F inom cirkel i oblatens storlek. Förv. å skolhusvinden. L. 87 cm. Vänligen meddelat av fil. lic. Rune Norberg.
16. Fragmentet tidigare behandlat och avbildat av Aron Andersson i »Eukaristisk symbolik i svenska nattvardskärl från 1300-talet». Rig årgång 39. Häfte 2, 1956. För upplysningar rörande Uppsala Universitets myntkabinett vill förf. hjärtligt tacka dess vårdare arkivarie Bertil Waern.
17. Jfr Åke Andrén. Högmässa och nattvardsgång i reformationstidens svenska kyrkoliv. Samlingar och studier till svenska kyrkans historia. Lund 1954. Foto, bild 8, Nils Lagergren ATA, övriga förf. Fotografierna av oblatjärnen har kopierats så att oblaterna »rätta» utformning framträder och i naturlig skala.