

Knivsta kyrkas portal

Av NILS SUNDQUIST

Knivsta kyrkas portal i sydmuren är med sin rika profilering en av de vackraste gotiska tegelportalerna i de uppländska landskyrkorna. Mycket av portalens arkitektoniska kvalitet gick dock tyvärr förlorat då vapenhuset byggdes framför den vid 1400-talets slut eller 1500-talets början.

Redan som portalen stod före 1950-talets restaurering, överputsad och kalkad, kunde dess former tala sitt tydliga språk. Det stod klart att portalen skulle återfå något av sin medeltida glans om den åter bleve rengjord. Sådan procedur genomfördes. Förhoppningarna kommo icke på skam; när tegelmurverket stod framme hade profilerna icke endast återfått sin skärpa och sin varma lyster, de hade också återvunnit sitt färgspel mellan rött och svart, något som en gång åstadkommits genom växling i skiftgångarna mellan svartbrända och rödbrända tegel, bild 1.

Vid de nämnda restaureringsarbetena kunde flera iakttagelser och fynd göras. Det märkligaste av dessa var utan tvekan återupptäckandet av de *övre delarna* av den nyssnämnda portalen. Vid den närmare undersökning, som gjordes, befanns att visst till portalen hörande murverk, med läge i höjd med arkivoltens anfang, steg rakt uppåt för att helt försvinna under valvkappan till vapenhusets med sengotiska målningar försedda valv. På ömse sidor om nämnda anfang breddade sig portalen med en halv tegelsten breda »pelare», som stego från en väl utbildad profilerad tegelkonsol av en hel stens bredd. Det hela såg verkligen högst besynnerligt ut. Vad kunde dessa smala »pelare», okända vid alla övriga, i storlek och ålder likvärdiga kyrkoportaler i Uppland ta vägen?

Det befanns vara lättare sagt än gjort att lösa denna gåta: det

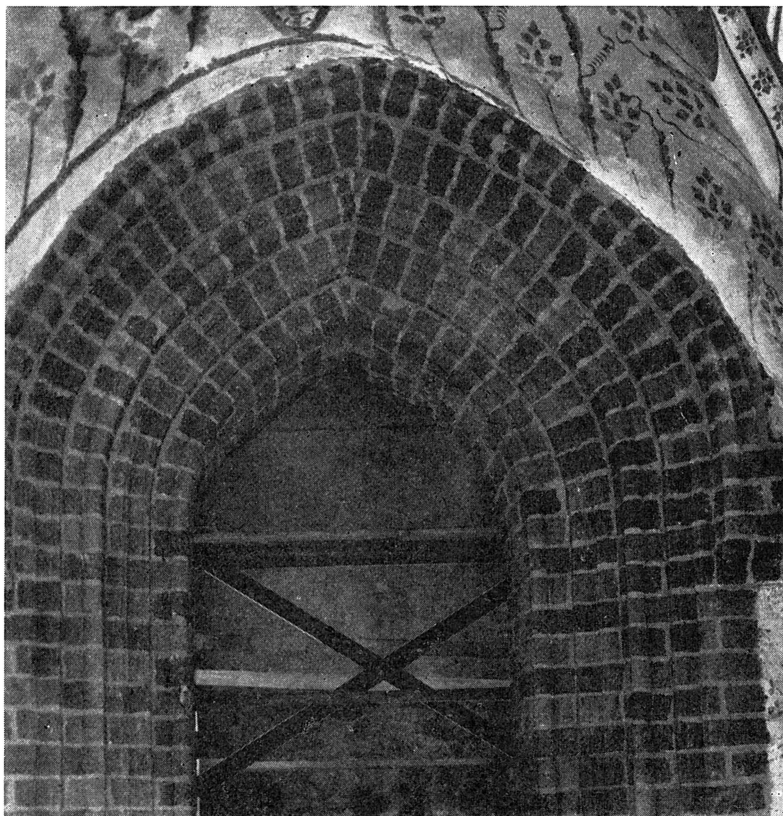


Bild 1. Knivsta kyrkas portal, övre delen. Foto 1959.

visade sig att något tillträde till vapenhusvinden icke erbjöd sig. Vi hade inget val: ett hål i vapenhusets spåntak måste upptagas. Med en strålkastare sökte vi oss fram till den plats, eller rättare sagt de platser på kyrkväggen, där portalens gäckande överdel borde finnas. Plötsligt stod vi inför ett objekt, som gav oss något av en chock: en i gråstensmurverket inmurad *ansiktsmask* grinade emot oss. Materialet var hårdbränd, närmast svartbränd lera. De plirande ögonen, den »degiga» näsan, den breda munnen — allt medverkade i den sällsport groteska uppsynen, bild 2. En omisskännlig stäm-

ning av medeltid slog emot åskådaren. Det var den östra ansiktsmasken vi först upptäckte, bild 2 och 4. Även på västra sidan fanns en sådan, men denna var så fragmentarisk att den förlorat sin skulpturala form, bild 3. Flera upptäckter följde: två av tegel murade och med kors avslutade pelare, tätt anslutna till gråstensväggen, stucko upp på ömse sidor om valvkappan, bild 3 och 4. Tegelpelarnas gåta löste sig vid en måttagning: de kunde inte vara något annat än fortsättningen uppåt på de murningar, som man kunde se början på nere i vapenhuset och som steg från de profilerade konsolerna vid arkivoltanfängen.

Sammanställas knivstaportalens olika delar, de nedre i vapenhuset med de övre uppe på vapenhusvinden, får den särartade portalen detta utseende: de gotiskt rikt profilerade smygarna stiga



Bild 2. Östra ansiktsmasken, närbild. Foto 1959.

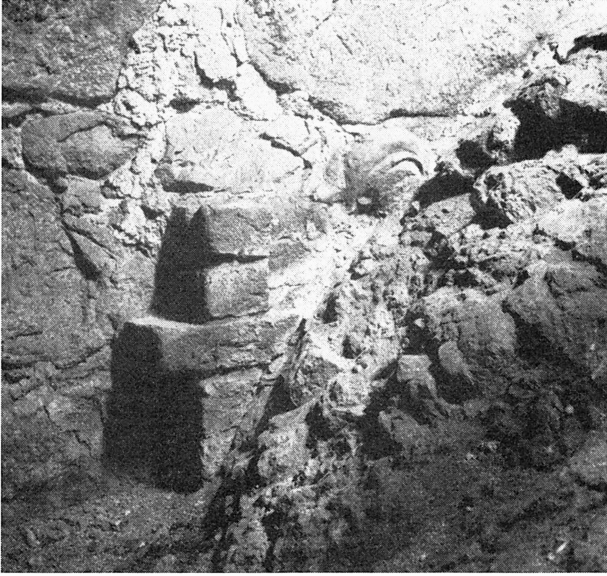


Bild 3. Västra arkivoltfialens översta del och den västra fragmentariska ansiktsmasken, sedda från vapenhusets vind. Foto 1959.

direkt från stengolvet utan basförmedling och krönas av en arkivolt med samma rika profilering. Tegelmurverk i smygar och arkivolt livas genom den mönstring, som uppstår då svarta och röda tegel omväxla. Arkivoltens anfang breddas åt båda håll med en sten breda, profilerade konsoler, från vilka utgå: från inre hälften arkivoltens yttre profil och från yttre hälften lodräta, en halv sten breda tegelpelare, krönta med ett kors, åstadkommet genom en tvärlagd hel sten i tredje skiftet ovanifrån. Mellan de korsade pelarna, som höja sig obetydligt över arkivoltens spets, äro anbringade av svartbränd lera förfärdigade ansiktsmasker direkt inmurade i gråstensmurverket, även de i höjd obetydligt överstigande arkivoltspetsen, bild 5-6.

Det kan ifrågasättas om man inte bör beteckna knivstaportalens sidostående murpelare som fialer ell. tureller i en folklig gotik; riktig »fial»karaktär ha de kanske icke. Trots allt torde det dock



Bild 4. Östra fialens överdel och den intill befintliga ansiktsmasken, sedda från vapenhusvinden. Foto 1959.

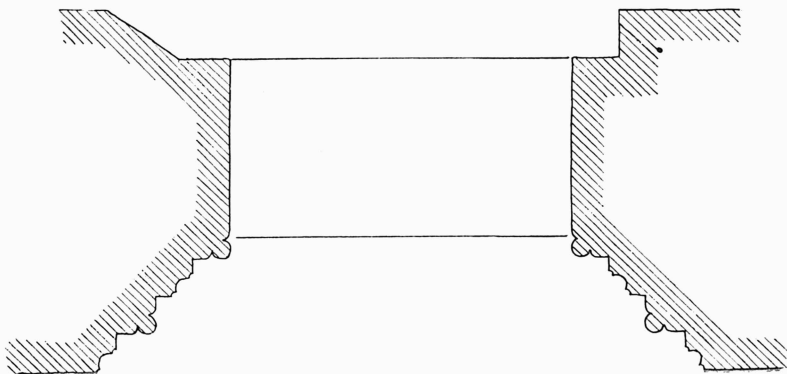
vara riktigast att stanna för termen »fial»; pelarna ha fialernas plats och de höja sig från samma läge som de riktiga fialerna i de gotiska portalernas formförråd.

Hur de i svartbränt tegel framställda ansiktsmaskerna skola tolkas är ej heller lätt att uttala. Skulpturer eller annan plastisk bildframställning förekommer flerstädes i samband med gotiska portaler. Jag finner ännu icke tillräcklig grund för att tolka knivstaportalens ansiktsmasker på något särskilt sätt, symboliskt eller dylikt, utan stannar vid att konstatera deras existens. Nedan skall dock anföras några exempel på groteska ansikten eller ansiktsmasker från andra platser inom svenskt område.

Vid den genomgång jag gjort av kyrkoportaler i Mälardalen har jag icke kunnat finna någon i utformningen jämförlig med knivsta-

portalen. Profilerade tegelportaler finnas till försvarligt antal, med Skoklosters kyrkas och Mariakyrkans i Sigtuna i spetsen¹, därtill portaler vid Västerås och Strängnäs domkyrkor, men icke någon har sådana »fialer» kring arkivolten som Knivstas. En ovanlig portal ses i Vendels kyrka: det är dess sakristieportal, vars arkivolt krönes av ett förkropppat tegelfält med avtrappade sidor, väl närmast att tolka såsom en primitiv vimperg.² Det vackraste exemplet inom svenskt område på en portal med sidofialer är Linköpings domkyrkas långhusportal från 1300-talets början, bild 8.³ Några portaler med fialer återfinnas också på Gotland: så vid Mariakyrkan i Visby och vid Stånga kyrka, bild 9, där till yttermera visso portalen omges med skulpturer och skulpturgrupper.⁴

Av Uppsala domkyrkas tre portaler, alla i kalksten, ha både den norra och den västra vimperger men sakna sidofialer. Med södra portalen kan det ha varit tvärtom; den saknar vimperg — det stora transeptfönstrets solbänk lämnar ej plats för en sådan. Ifrågasätts kan dock om icke denna portal tidigare haft ett slags sidopelare. På foto av sydportalerna före 1880-talets restaurering, bild 10, ser man delar av konsoler i kalksten rakt över de ännu befintliga hängturellerna; mellanledet upptas av baldakinkrönta skulpturer i två våningar. Man vet icke säkert hur denna portal, Uppsala domkyrkas ståtligaste och figurrikaste, sett ut från början, men förutsättningar finnas för att portalen omgivits av ovannämnda arkitektoniska element, kanske ingående som led i ett galleriräcke



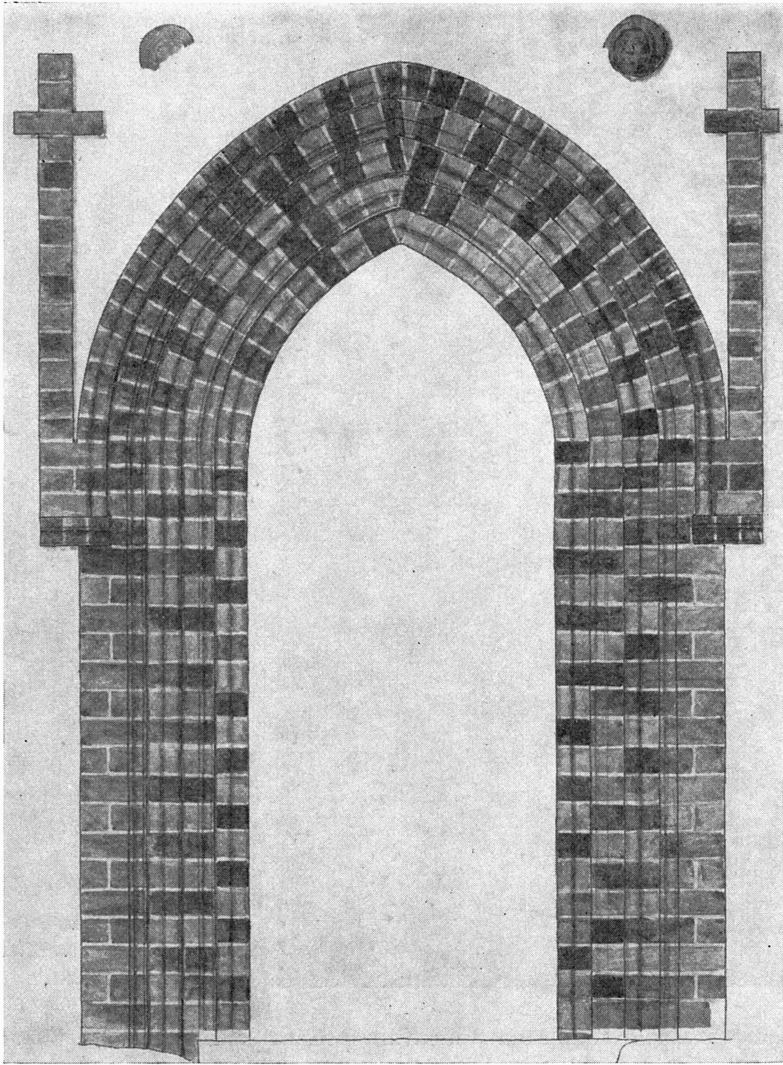


Bild 5-6. Knivsta kyrkas portal. Uppmätning 1959 av OLA EHN. Bild 5, på sid. 12, sektion genom portalen under arkivolten; bild 6 framhäver bl. a. färgväxelspelet mellan röda och svarta tegel.

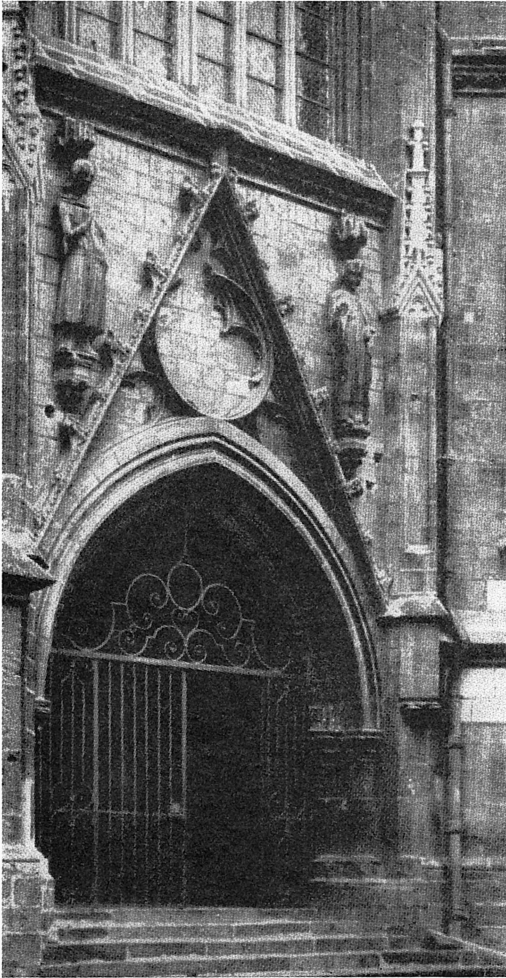


Bild 7. Sidoportal, katedralen i Amiens. Efter BOËTHIUS-ROMDAHL.

framför det nyssnämnda stora transeptfönstrets solbänk. Då likväl omfattande studier krävas för att sammanfoga portalens disparata delar, stannar jag nu med att antyda möjligheten av förekomsten av en arkitektonisk omramning kring den under medeltiden. In summa: en portal med sådan utformning kan ha funnits hos stifts-kyrkan i det stift Knivsta kyrka tillhör.⁵

Det är lätt att inom kontinentens höggotik återfinna monument med portalfialsystem eller portalturellsystem. Hos KARLINGER⁶, exempelvis, kan man ta fasta på Notre Dame i Laon, västfasaden (sid. 206), katedralen i Amiens, västfasaden (sid. 222), katedralen i Bryssel, västfasaden (sid. 242), portal vid domkyrkoruinen i Siena

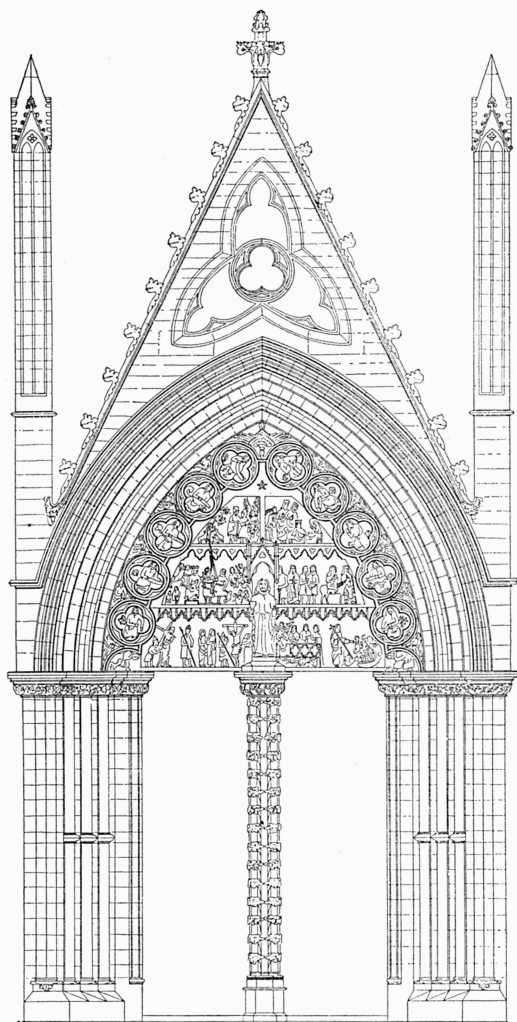


Bild 8. Linköpings domkyrkas långhusportal. Efter RÖMDAHL.

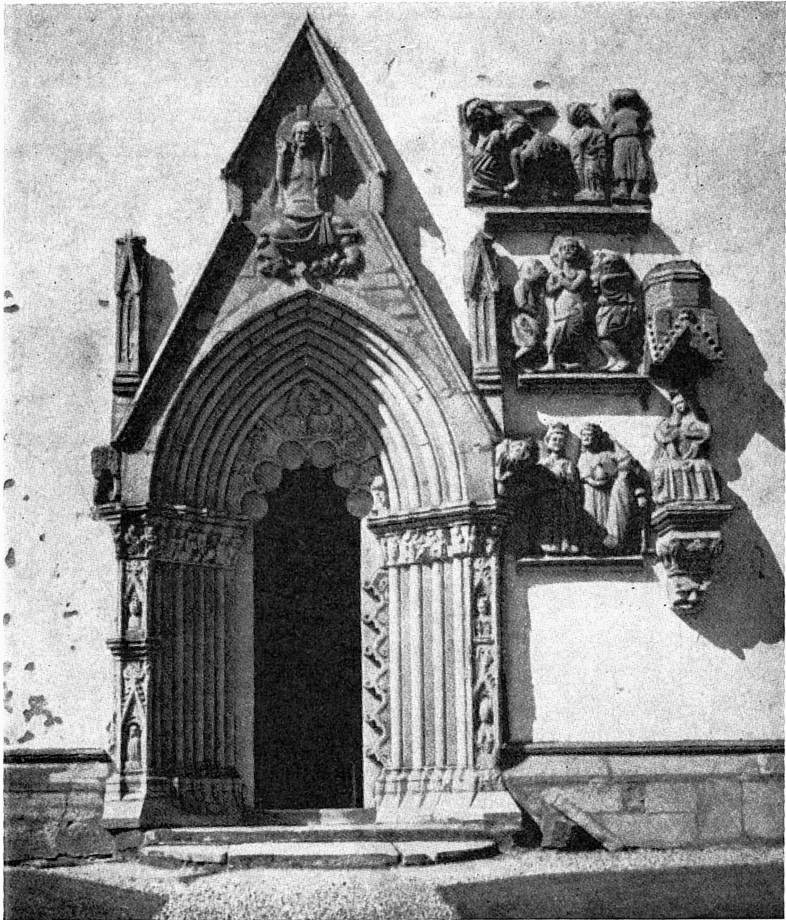


Bild 9. Stångå kyrkas portal, Gotland. Omkring 1351. Efter Gotländska stenmästare, 1959.

(sid. 325), katedralen i Amiens, sidoportal, BOËTHIUS-ROMDAHL⁷, (sid. 56, bild 7 i denna uppsats), domen i Erfurt, nordportalen, PINDER⁸ (sid. 94).

Inom den gotiska profanarkitekturen finner man ett fint utbildat fialsystem kring både portaler och fönster i Sidenbörsen i

Valencia (KARLINGER, sid. 199) samt vid Börsen i Palma di Mallorca (KARLINGER, sid. 199), för att nu nämna några exempel.

Till höggotikens portalarkitektur hör oftast skulpturala bildframställningar i skilda former. Då det emellertid synes mig sökt att exemplifiera några kontinentala »paralleller» till knivstaportalens enkla ansiktsmasker, må det räcka med att hänvisa till några skulpturer på svenskt område av med knivstaportalens besläktat

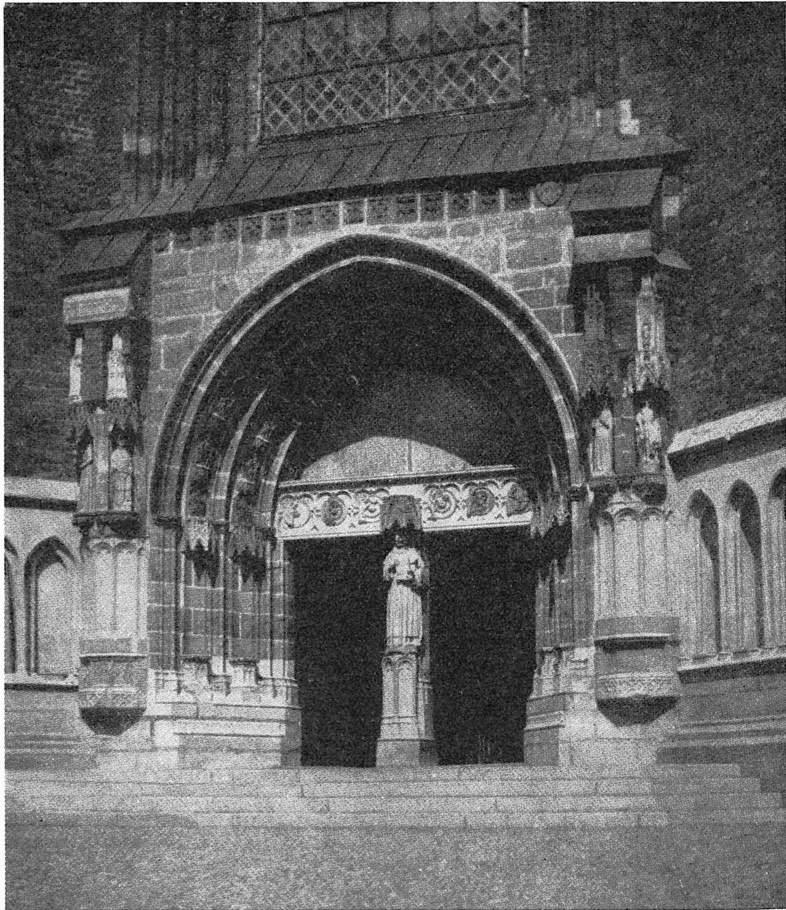


Bild 10. Uppsala domkyrkas södra portal, foto före restaureringen 1885–1893.

slag, dvs. sådana av »grotesk» typ. Från Gotland kan hänvisas till Hablingbo-portalen med dess två ansikten under arkivoltenes anfang⁹, vidare till Sanda, kapitälskulptur på västra långhuspelaren (Gotländska stenmästare, sid. 87), Gammelgarn, långhusets sydportal (ib., sid. 109 och 111) och Martebo, långhusets sydportal (ib., sid. 129), m. fl. Även till Linköpings domkyrka kan hänvisas: slutsten i valvet 14 (ROMDAHL¹⁰, sid. 118), slutsten i valvet 23 (ib., sid. 23), de groteska huvudena (ib., sid. 158 och 159), m. fl. Ej heller får Uppsala domkyrka förglömmas; det räcker med att peka på de groteska figurerna innanför södra portalen (BOËTHIUS-ROMDAHL, sid. 132).

Till vilket tidsskede bör Knivstaportalen dateras? Beskrivaren i Sveriges kyrkor förlägger den äldsta Knivsta kyrka till omkring 1300.¹¹ Den rektangulära gråstenskyrkan har klar gotisk resning. De i gavelröstena befintliga nischerna tyda på 1300-tal, möjligen århundradets tidigare del. Franciskankyrkan i Stockholm (Riddarholmskyrkan) har stilistiskt besläktat nischsystem i sin västgavel; nämnda kyrka dateras till skedet 1285–1295.¹² Knivstakyrkan kan knappast vara äldre än dessa år, eller det tidsskede, då Mälardalens höggotik först slår igenom. Om man förlägger Knivsta kyrka till de tidigaste decennierna på 1300-talet, torde man ha kommit fram till en datering som har fog för sig.

Knivstaportalens tolkning och konsthistoriska bedömande blir svår så länge den står isolerad. Man ville att materialet blev berikat med nya fynd. Först då kan ytterligare belysas det intressanta spörsmålet om den enkla landskyrkans folkliga spegling av former, som kanske inspirerats från stiftskyrkan eller någon annan kyrka, som genom sin ställning framom landskyrkan varit ägnad att ge stilimpulser. Alla dylika speglingar äro viktiga; i dem och kanske endast i dem kan arkitekturhistorikern skönja former, som en gång funnits men som genom ombyggnader gått förlorade hos det impulsgivande monumentet. En vädjan och en uppmaning till alla, som syssla med byggnadshistoriska studier vid kyrkor: glöm ej att tränga upp också på vapenhusvindarna, även om det måste ske genom ett hål i taket!

NOTER

¹ A. ROMDAHL-J. ROOSVAL, *Svensk konsthistoria*, 1913, sid. 83 och 88.

² HENRIK ALM, *Vendels kyrka*; *Upplands kyrkor* 12, 1947, sid. 213.

³ AXEL L. ROMDAHL, *Linköpings domkyrka 1232-1498*, Stockholm 1932, sid. 106 och pl. XXV.

⁴ *Gotländska stenmästare*, festskrift till Johnny Roosval, 1960, sid. 147 (Stånga).

⁵ BOËTHIUS-ROMDAHL framställa i sin bok om Uppsala domkyrka 1258-1435 (1935) tanken att södra portalen delvis sammansatts av detaljer, som från början avsetts för en jubé vid högkoret. Se deras försök till rekonstruktion härav, anf. arb., sid. 127.— E. LUNDBERG är i sitt arbete *Byggnadskonsten i Sverige under medeltiden* (1940) av den meningen att södra portalen från början omgivits av omfattningar, krönta av fialer. Anf. arb., sid. 493 (fig.).

⁶ HANS KARLINGER, *Die Kunst der Gotik*; *Propyläen-Kunstgeschichte VII*, Berlin 1927.

⁷ Ovan anf. arb.

⁸ WILHELM PINDER, *Deutsche Dome des Mittelalters*, Stuttgart 1955 (*Die Blauen Bücher*).

⁹ JOHNNY ROOSVAL, *Die Kirchen Gotlands*, 1911, sid. 128; jfr *Gotländska stenmästare*, sid. 132.

¹⁰ Ovan anf. arb.

¹¹ GUSTAF BOLINDER, *Knifsta kyrka*; i *Sveriges kyrkor*, *Konsthistoriskt inventarium*, utg. av SIGURD CURMAN och JOHNNY ROOSVAL; *Uppland IV*, Erlinghundra härad, Uppsala och Stockholm 1912, sid. 129. En i denna beskrivning, sid. 111, uttalad förmodan att den profilerade tegelomfattningen kring portalen tillkommit senare än den äldsta rektangulära tegel- och gråstenskyrkan, som dateras till »troligen omkring 1300», saknar fog för sig.

¹² MARTIN OLSSON, *Riddarholmskyrkan*; i *Sveriges kyrkor*, Stockholm, 2, sid. 119 f.