

Uppländska bygdemuseer. V

STOCKHOLMS-NÄS HEMBYGDSGÅRD OCH MUSEUM

Sedan 1942 arbetar i Stockholms-Näs socken i Kungsängen en flitig och ansvarskännande hembygdsförening. I spetsen för föreningen ha stått köpman Sven Beckman, föreningens ordförande sedan starten fram till 1955, samt disponent Herman Svenngård, föreningens förutvarande sekreterare och sedan år 1955 dess ordförande. Den kulturhistoriskt intressanta och på ursprunglig plats invid kyrkan belägna hembygdsgården, omnämnd i årsboken Uppland 1946, har under 1950-talet utökats med

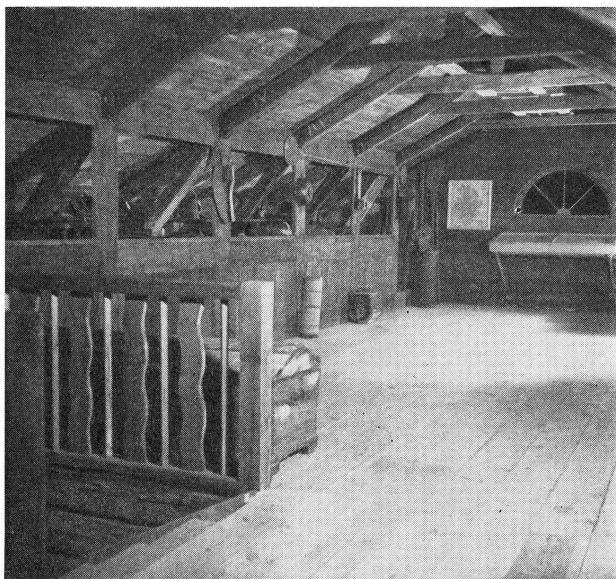


Bild 1. Hembygdsmuseet i Stockholms-Näs där i skyltskåpsliknande fack de smärre föremålen sammanhållits i olika grupper.

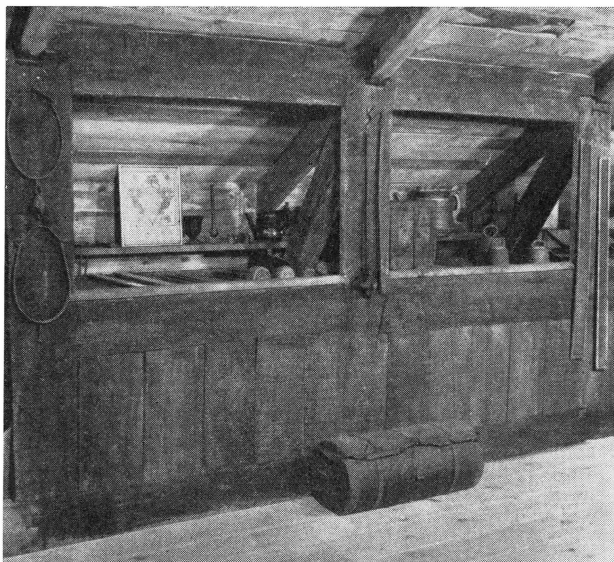


Bild 2. Från avdelningen mått och vikt i Stockholms-Näs hembygdsmuseum.

några nya byggnader. Ett soldattorp av dubbeltyp från Norrbylund, skänkt till föreningen av friherre Claes af Ugglas på Frölunda, har uppförts som flygel vid hembygdsgården. På motsatta sidan har nyligen uppförts en stall- och logbyggnad från Stäket. De tillkomna byggnaderna stödja och berika gårdsanläggningen. Meningen är att i framtiden medelst nya byggnadslängor, bl. a. klockarladugården — skänkt till föreningen av kyrkorådet och vars uppförande nyligen påbörjats — skapa en helt kringbyggd gård.

Soldattorpet, ovanligt så till vida att det är »dubbelt» med vardera bostaden bestående av liten förstuga och stort kök med innanförliggande kammare, har restaurerats på ett pietetsfullt sätt. Medan ena hälften iordningstälts som bostad för hembygdsgårdens vaktmästare har den andra inretts i en anda som väl knyter an till byggnadens ursprungs-uppgift. Kök och kammare ha möblerats med äldre möbler och husgeråd. Uniformspersedlar och vapen ingå naturligt i soldathemsinteriören.

Stall- och logbyggnaden mittemot har till största delen fått bli hembygdsmuseum. Ena hälften på nedre botten utnyttjas som dansloge, ett ändamål som högeligen uppskattas av ungdomen. Nedre botten andra



Bild 3. Vagn från Granhammars gård, Västra Ryds socken.

hälft har ordnats som avdelning för grövre redskap för skogsbruk, lantbruk och boskapsskötsel. Härifrån leder en bekväm trappa upp till övre botten eller vinden, som i sin helhet användes som museum. Timmerväggarna stå rena och takstolar och strävor ha lämnats helt synliga. I ena hälften — eller i den del av utrymmet, som sträcker sig över nyssnämnda dansloge — ha under takfallen medelst av ålder grånad plank uppförts skyltskåpsliknande fack i rader utmed båda sidorna. I motsatta hälften har utmed sidorna uppförts långsgående podier och hyllor mellan takstolarna. Dessas strävor bilda naturlig omramning till de olika utställningsavdelningarna. På den fria golvytan i mitten är det meningen att olika slag av montrar i sinom tid skall uppställas.

Utrymmena äro väl tillvaratagna och disponent Svenngård, museets egentlige skapare, har noga genomtänkt hur museet bäst borde ordnas innan inredningsarbetet begynte. Hembygds museerna i bl. a. Alunda och Tegelsmora få möjligen ses som förebilder. Goda råd ha lämnats av intendent Nils Ålenius.

Föremålen ha sammanförts till olika avdelningar, t. ex. jakt och fiske, handel, smide, snickeri, tvätt och mangling, matlagning och servering,



Bild 4. Målad brudkista med årtalet 1763 från Penningby, Länna socken.

linberedning, spinning och vävning m. m. Smärre föremål ha grupperats i de tittskåpsliknande facken under det att större uppställts å den fria golvytan eller inordnats i avdelningen med de fria takstolarna. Vad finnes då för föremål att beskåda i Stockholms-Näs hembygdsmuseum? Naturligtvis utgöres en stor del av sådant, som ses på andra hembygdsmuseer, såsom spinrockar, härvlar, skäktsvärd, häcklor, mangelbräden, klapprän, kardor, ostkar m. m., vittnande om kvinnornas arbete, samt olika slag av jordbruksredskap, snickeriverktyg, ljuster m. m., som belysa vad männen sysslade med i äldre tid. Krönta mått, besman och alnstickor representera köpenskap; psalmodikon, piphuvuden och ölståndkor andra värv i helg och vardag. Samlingarna äro dock ännu ej så kompletta att de helt belysa de näringar som förekommit inom socknen.

Då en självständig allmogekultur i egentlig mening är svårstuderbar i Stockholms-Näs, alldenstund herrgårdskulturen där redan tidigt haft ett dominerande inflytande över ortens ekonomiska och sociala liv, har man i Stockholms-Näs-museet valt att komplettera sockensamlingarna med föremål från grannsocknar och andra uppländska bygder.

En vacker uppländsk rya i rutmönster kan beundras av den hemslöjds-

intresserade, en spånask med elegant utförd målning i blått rosenmönster i 1700-talsstil väcker uppmärksamhet liksom en rikt målad brudkista från Penningby i Länna med årtalet 1763. Ett praktfullt halster i smidesjärn, hålmått av koppar för brödförning samt förtenta kopparslevor med långa skaft äro värda att observeras liksom några primitiva klädnypor helt av trä. Av intresse är också den lilla vagn, som ses å bild 3 och som härrör från Granhammars gård i Västra Ryds socken. Den samma finnes avbildad å en oljemålning av okänd konstnär från 1800-talets senare hälft. I en särskild monter utställas lösfynd från socknen, såsom ett betsel från medeltiden, funnet i Lillsjön, ett salvkrus från 1300—1400-talen, som påträffats i kyrkbyn, ett ålderdomligt bultlås från Eldholmen, munk- och nunnetegel samt profiltegel från Stäkets ruin, därtill olika slag av mynt från 1600- och 1700-talen.

Det är ett beundransvärt arbete som här nedlagts, i synnerhet när man tänker på att det mesta utförts helt på frivillighetens väg och på fritid. Vid disponent Svenngårds sida bör hembygdsgårdens vaktmästare herr Vilhelm Johansson nämnas som främste arbetskraft.

En noggrann katalogisering av samlingarna pågår, varvid varje föremål fotograferas. Fotografierna uppklistras sedan på kort, där mått och övriga uppgifter införas, ett tillvägagångssätt som man gärna vill rekommendera och förorda för övriga hembygdsföreningar.

Med glädje noteras också planerna på att i anslutning till hembygdsgården uppföra ett arkiv, där de av disponent Svenngård ihopbragta omfattande samlingarna av arkivalier rörande Stockholms-Näs skulle komma att förvaras. Av oskattbart värde för ett lokalt hembygdsmuseum är att ha komplett tillgång till avskrifter icke blott av kyrkoarkivalier utan även av domböcker, stämmoprotokoll, jordeböcker m. m. Varje innevärdare i Stockholms-Näs kan, utan tidsödande resor eller korrespondens med olika myndigheter, i det planerade sockenarkivet med ett minimum av besvär forska i t. ex. sin släkts eller sin gårds historia. Man får hoppas att disponent Svenngårds planer på sockenarkivets inrättande måtte inom hembygdsföreningen omfattas med det intresse, som detta osedvanligt goda initiativ verkligen är värt.

A.-M. Berg