

# Trojeborgarna i Uppland och några av deras fränder

Av NILS SUNDQUIST

En intresseväckande men ej så litet gåtfull grupp av kulturminnen är de s. k. *trojeborgarna*, även benämnda *labyrintherna*. Många av årsbokens läsare ha säkerligen sett dylika trojeborgar i avbildning, men lika säkert är väl ej att de iakttagits i verkligheten. Trojeborgarna utgöras av en serie koncentriskt av mindre stenar lagda vallar med sådant system att gångarna mellan stenvallarna kunna följas alltifrån en i yttersta vällen belägen »port» ända in i centrum utan att någon vall behöver övertväras. Den mest kända labyrinthen i Sverige torde vara den, som ligger nedanför Galgberget norr om Visby; framförallt har densamma blivit bekant genom att en exakt lika labyrinth utlagts på Skansen i Stockholm till barns, ungdomars och, förmoda vi, även vuxnas förnöjelse.

Labyrinter finnas i praktiskt taget alla svenska landsdelar, från Norrbotten i norr till Småland i söder, från Värmland i väster till Uppland i öster. Det finns också trojeborgar på Åland och i Finland. Trojeborgar och avbildningar av dylika finnas även ute i de europeiska länderna. Lätt är att konstatera att många varianter på labyrinthernas gångsystem finnas. De uppträda också i skiftande storlekar. Överhuvudtaget måste det sägas att utforskandet av de skandinaviska trojeborgarna ännu endast påbörjats. Innan en systematisk sammanställning av deras typer och lägen gjorts kan mycket litet sägas om dem. Syftet med denna uppsats är blott att fästa uppmärksamheten på labyrintherna och kanske väcka impulser hos allmänheten att upptäcka nya sådana.

I Östergötland äro ett flertal labyrinter eller labyrintplatser kända, såsom vid Viby kyrka, vid Himmelstalunds herrgård, Ö.

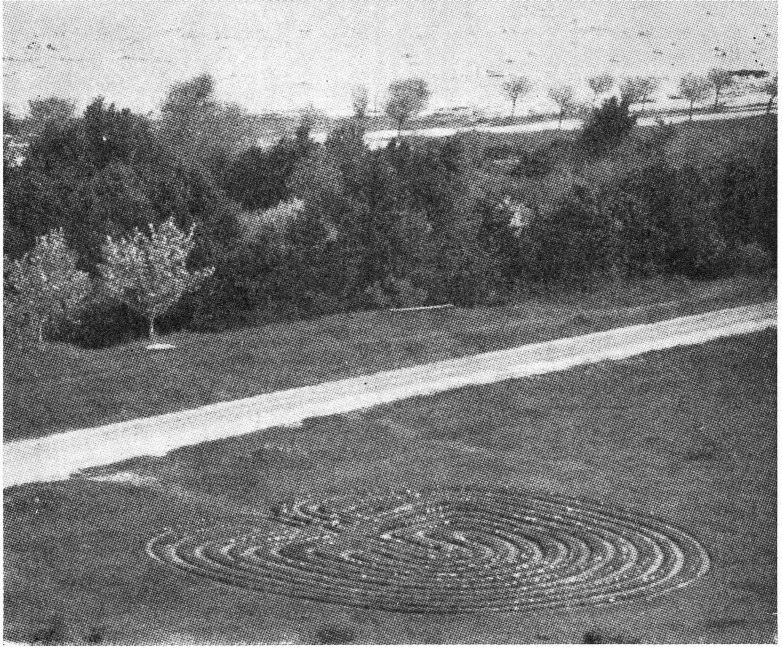
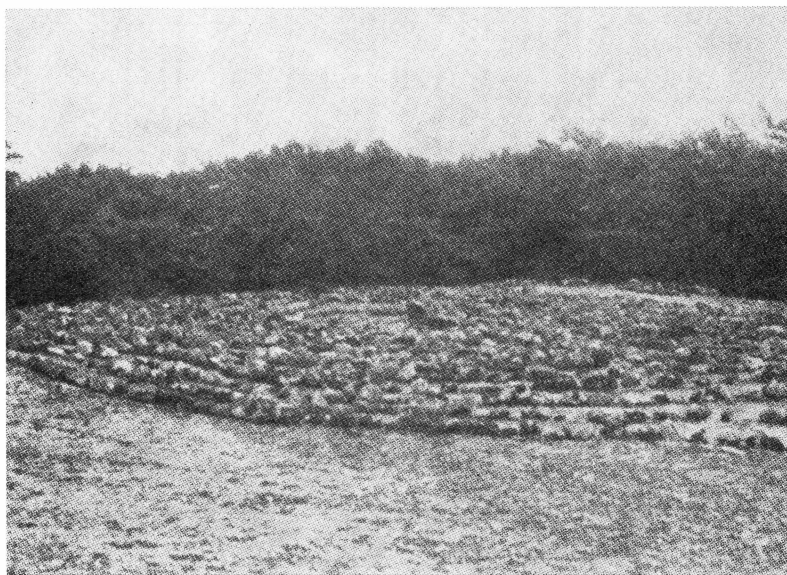


Bild 1. Trojeborg nedanför Galgberget vid Visby. Efter G. NÄSSTRÖM.

Eneby socken, där ett »Troiiens Bergh» nämnes, vid Skeninge stads västra gräns, där »Tråjenbårgzgärdeth» anger platsen, vidare vid Svinnarskär i Konungsunds socken.<sup>1</sup> I Västergötland finnas trojeborgar vid Horns och Vånga kyrkor. I Småland påträffas labyrinter i Kalmartrakten och i Ålems socken, här till må nämnas trojeborgen å ön Jungfrun i Kalmarsund.<sup>2</sup> På Öland torde trojeborgar finnas eller ha funnits. Olof Rudbeck återger i sin *Atlantica*s Atlasband (1679) planen på en öländsk labyrint. Gotland har, förutom den ovannämnda utanför Visby<sup>3</sup>, labyrinter bl. a. vid Fröjel, Sundre och Fole kyrkor. Ett flertal labyrinter återfinnas också i Halland, bl. a. i Onsala socken, i Kungsbackatrakten<sup>4</sup>, vid Lotsstuga, Ramnön och Vessingsö m. fl. platser. Labyrinter finnas även vid Yttre Lönn<sup>5</sup> och på Hallands Väderö. Bohuslän uppvisar flera labyrinter, varav en i Ulmekärr i Tanums socken,



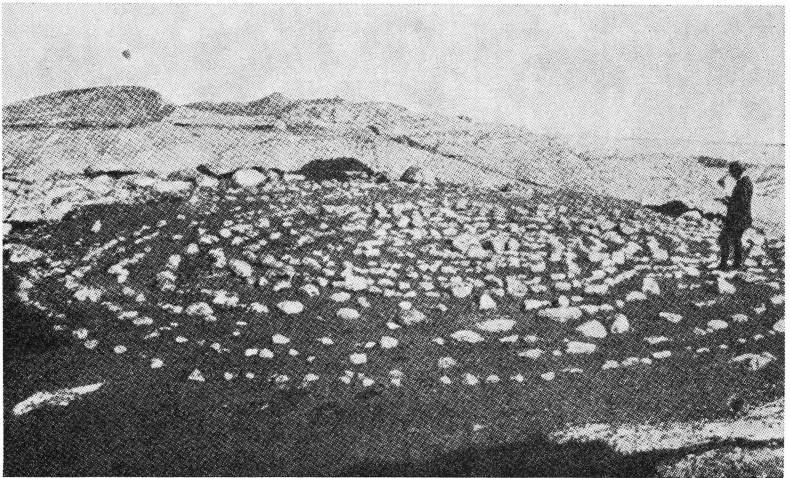
*Bild 2.* Trojeborgen vid Visby, plan.



*Bild 3.* Labyrint på ön Jungfrun i Kalmarsund, Småland. Foto K. A. GUSTAWSSON.



*Bild 4.* Trojeborg på Ramnö i Kungsbackafjorden, Halland. Efter G. SARAUW—J. ALIN.



*Bild 5.* En av labyrintherna på skäret Yttre Lönn i Kungsbackafjorden, Halland. Efter J. ALIN.

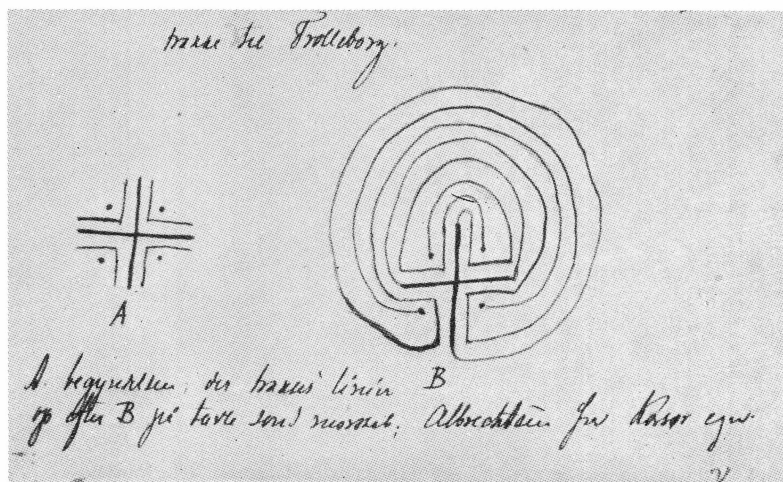


Bild 6. Teckning av en trojeborg av H. F. FEILBERG, Dansk Folkemindesamling. A visar stommen till konstruktion av trojeborg av urtyp, B hela borgen utritad. Efter G. KNUDSEN.

en i Hönö, Öckerö s:n, samt tre st. i Vrångö, Styrö s:n (SARAUW—ALIN, i Göteborgs Jubileumspublikationer, I, samt enligt benäget meddelande av landsantikvarie ÅKE FRED SJÖ). I Värmland ses några labyrinter på Axelön i Väneren, Segerstads socken, varvid stenvallarna utlagts på nakna klippan. I Hälsingland anges en trojeborg finnas bland fornlämningarna på Prästgrundet i Söderhamnstrakten.<sup>6</sup> Även Ångermanland har att uppvisa ett antal trojeborgar; en sagesman<sup>7</sup> uttalar att de ligga »på en del skär och holmar utanför kusten samt även på andra ställen». Karakteristiskt för de norrländska — och flera av de mera söderut belägna — labyrinterna är att de ty sig efter kusten.

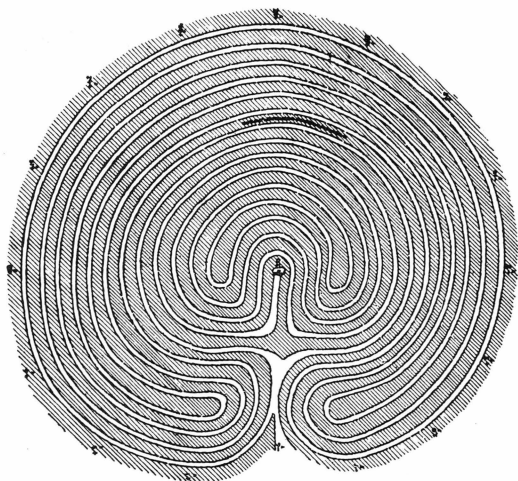
I Blekinge finnas ett antal labyrinter alltjämt bevarade, beskrivna av GOTTLIEB WIRDE i Blekingeboken 1927. Säreget nog äro de alla att finna inom Fridlevstads socken: en vid Balasjö, en vid Perstorp och en vid Pålycke. En labyrint har också funnits vid Fridlevstads kyrka ehuru densamma numera är förstörd. Av de nämnda synas de vid Perstorp och kyrkan ha varit av



*Bild 7.* Labyrint vid Lindbacke utanför Nyköping, Södermanland. Efter I. SCHNELL.

»urtypen», medan de övriga närmast äro att hänföra till »njurtypen» (om dessa typer se nedan).

Över förekomsten av »trelleborgar» och trojeborgar i Danmark-Skåne ges en överblick i GUNNAR KNUDSENS specialutredning över »Navnet Trælleborg» i Poul Nørlunds monografi över den märkliga militära vikingatidsanläggningen Trelleborg nära Slagelse på Fyen (Nordiske Fortidsminder, IV Bind, 1. Hefte, utgivet af Det Kongl. Nordiske Oldskriftselskab, 1948). Av den här meddelade förteckningen över ortnamn inom danskt-skånskt område, utgå-



*Bild 8.* Trojeborg vid Tibble, Badelunda s:n, Västmanland. Efter B. ENGSTRÖM.

ende från äldre trojeborgsförekomster, befinnes att beståndet reella trojeborgar inom berörda område är skäligen magert. Av de 32 trojeborgnamnen återgår numera endast ett tretal på kända labyrintförekomster. Dessa äro Viborg, Köpenhamn och Benzonseje, varvid dock är att märka att Köpenhamnslabyrinten, vid slottet Rosenberg, och Benzonsejelabyrinten varit s. k. trädgårdslabyrinter, dvs. blivit anlagda genom plantering. För Skåne gäller att namnet »Trøjborg» endast förekommer en gång nämligen som namn på en gård i staden Lund. Man får emellertid tänka sig att även i Danmark, förutom Viborglabyrinten, funnits åtskilliga trojastensättningar ehuru de av olika anledningar fördärvats. En trojafigur på ett danskt stenkors från 1400-talet avbildas i Ole Worms »Danicorum Monumentarum Libri Sex» från 1651.

Även Norge har eller har haft ett antal trojeborgar. En »Babylonsstättning» fanns 1592 vid Varangerfjord. Labyrinter nämnas vid Haugsund, Bragenes, Tönsberg, Vandefjord och Grimsholm. En gård i Vanse, Lister och Mandals Amt, skrives 1668 »Trøyeborrig» och 1723 »Trøyborg».

På Island finnas labyrinter utförda i grästorv och kallas där »Völundar hús», vilket torde motsvara den på kontinenten an-



Bild 9. Labyrint vid Hamre, Badelunda s:n, Västmanland. Efter B. ENGSTRÖM.

vända beteckningen »Domus Dedali». Namnet påträffas från 1300-talet i ett isländskt manuskript invid en labyrintteckning.

I Tyskland och England förekomma trojeborgar i varierande frekvens. Särskilt de förstnämnda behandlas utförligt av ERNST KRAUSE i hans avhandling »Die Trojaburgen Nordeuropas», 1893. I Frankrike och Italien uppvisa ett flertal katedraler i sina golv mosaiklabyrinter av sådan storlek att de äro gångbara. I norra Rysland, vid Vita havets kuster och på öarna i Onegabukten finnas labyrinter. De gå där under namnet »Babylon». Även Kola-halvön har trojastensättningar. Till labyrintförekomsterna i Finland och på Aland återkommer jag nedan, eller i samband med att desamma i Uppland beröras.

Om vi så något stanna inför landskapen runt Mälaren konstatera vi att trojeborgar finnas både i Södermanland, Västmanland och Uppland. Vid Lindbacke i Nikolai socken utanför Nyköping finnes en vällagd labyrint.<sup>8</sup> I Västmanland kännas fyra trojeborgar, varav tre alltjämt äro bevarade, nämligen en vid Tibble i Bådelunda socken, en vid Hamre i samma socken och en vid Kungsör





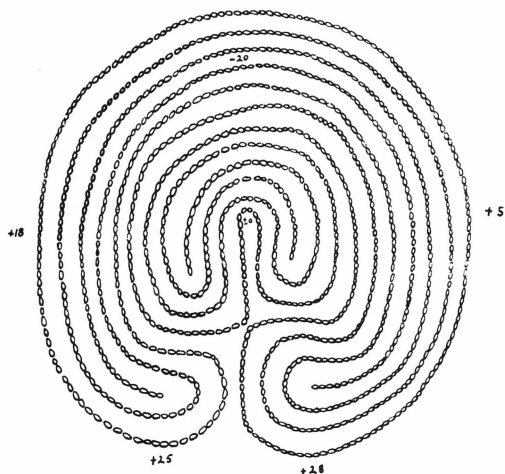
Bild 10. Labyrinten vid Hamre i Badelunda, plan.

i Kungs Barkarö socken.<sup>9</sup> En labyrint har också funnits vid Möklinta kyrka men blev tyvärr spolierad 1891 vid kyrkogårdens utvidgning.

Från Uppland känns sedan länge två trojeborgar, en vid Enköpings kyrka och en vid Sanda i Lossa socken. Enköpingslabyrinten fick tyvärr skatta åt förgängelsen vid kyrkogårdens utvidgning på 1890-talet norr om Vårfrukyrkan, men dess konstruktion kännes genom en planskiss.<sup>10</sup> En ståtlig labyrint är den nyssnämnda i Sanda i Lossa socken.<sup>11</sup> Medan Enköpingsborgen låg på Enköpingsåsens krön med vid sikt över Mälaren, har Lossa borgen sitt läge på Uppsalaåsen ovanför Sanda, också den med vidunderligt vacker utsikt över Mälaren. Lossalabyrinten, som i folkmun kallas *Rösa Ring*, uppges ha upptäckts omkring 1930 av några ungdomar, som tältat på den vackra åsplatsen. Sagesman härför är trädgårdsmästare Östen Karlsson, Sanda, Lossa. Nämnas må att intill borgen ligga rösen av bronsålderstyp.

Avbildningar av trojeborgar äro icke ovanliga. I Västergötland ses en labyrint avbildad på en kyrkklocka. I Dalsland finnes en labyrint målad på norra långhusväggen i Grinstads kyrka.<sup>12</sup> En trojeborg av stiliserad art ses utskuren på ett mangelbräde från en Roslagssocken i Uppland.<sup>13</sup>

Det kan vara av intresse att innan vi komma in på de labyrinter, som befinna sig i Upplands skärgård, omnämna att också i Sverige förekommit s. k. trädgårdslabyrinter. Sålunda iordningställde Hans Friese år 1567 en »Trojenborg» i slottsträdgården i Uppsala, som då låg i det nuvarande kvarteret Fågelsången in-



*Bild 11.* Trojeborg vid Kungsör, Kungs-Barkarö s:n, Västmanland. Efter B. ENGSTRÖM.

till Svandammen (STEN KARLING, *Trädgårdskonstens historia i Sverige intill Le Nötrestilens genombrott*, Stockholm 1931.)

Ehuru man förvisso måste räkna med att de i det uppländska »inlandet» belägna trojeborgarna ha större chanser att hävda sig i åldershänseende än några i Roslagens kustlandskap belägna, får man icke utan vidare utgå från att dessa senare konsekvent skulle vara sena. De uppländska skärgårdslabyrinterna koncentrerar sig till socknarna Rådmansö, Blidö och Djurö. Rådmansö går i täten med vid pass ett halvt dussin labyrinter, nämligen vid Bredskär i Fredals skärgård; vid Svenska Högarna; vid Yttre Hamnskär, Tjockö; vid Björkskär utanför Fejan; vid Flågskär samt vid Duvnäsviden på Gisslingö. Den sistnämnda torde befinna sig i det närmaste på gränsen till Vätö. I Blidö socken finns en labyrint vid Köpmanholm samt i Djurö socken en vid Södra Berghamn. Den som söker sig fram till skärgårdslabyrinterna får dock bereda sig på att icke finna alla. Labyrinten vid Yttre Hamnskär, exempelvis, är helt förstörd och densamma vid Flågskär svårt skadad. Detta hänger samman med att stenarna lagts lösa och därför varit lätttrubbade vid försvars- och andra arbeten i beredskapstiderna.

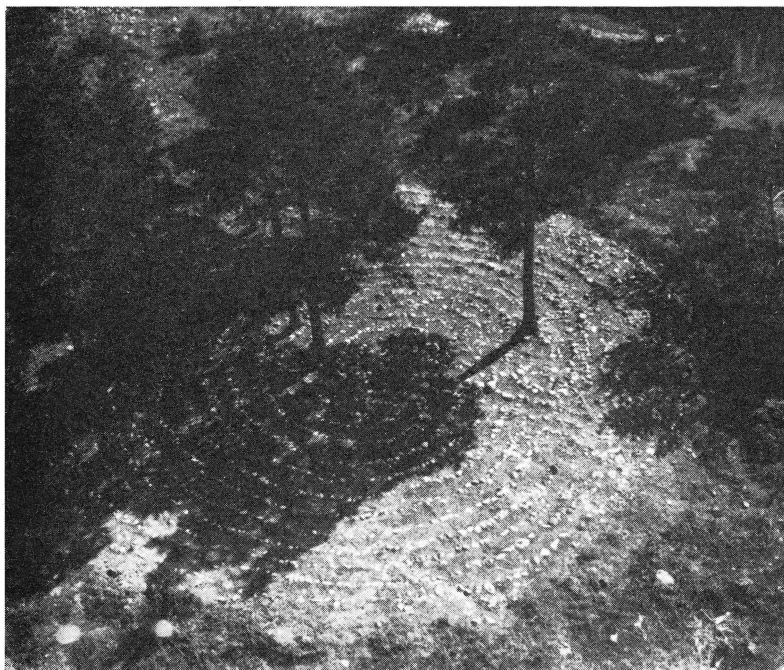
Till skärgårdslabyrinternas grupp sluter sig i berg utförda laby-



Bild. 12. Labyrint på åsen in-  
till Vårfrukyrkan, Enköping.  
Efter H. HILDEBRAND.

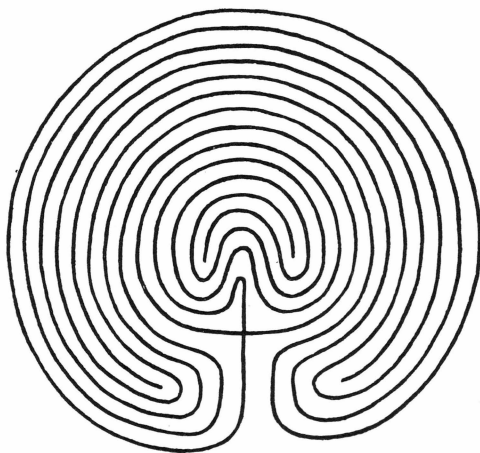
rinristningar, som ses vid Skarv i Blidö socken. Desamma omnämnes i en uppsats av STEN RINALDO, Havsfolket på Skarv, i Aftonbladet 2 dec. 1956, ur vilken teckningen bild 17 hämtats. I den intressanta uppsatsen omnämner författaren de forskningar, f. antikvariern fil. dr GUSTAF HALLSTRÖM ägnat åt ristningar av skilda slag i skärgårdens övärld och genom vilka helt visst ljus kommer att bringas över dessa ej så litet gåtfulla kulturminnesmärken. En annan uppländsk författare, EVERT WALLERT, uppehåller sig i en uppsats »Trojeborgens gåta», Norrtälje Tidning 24 sept. 1956, vid labyrinternas problem och refererar där bl. a. till professor JOHN GRANLUNDS forskningsresultat om de nordiska labyrinterna. Vad som nu sagts torde visa att forskningen kring labyrinterna-trojeborgarna är livlig och att vi i sinom tid förvisso ha att vänta meddelanden i ämnet.

Då det synes vara otvivelaktigt att i varje fall de uppländska skärgårdslabyrinterna stå i släktskap till labyrinterna på Åland och Finland skall med några ord dessa beröras. För de åländska labyrinterna redogör BJÖRN CEDERHVARF i uppsatsen »Några 'jungfrudanser' på Åland», publicerad i Hembygden, Tidskrift för svensk folk-kunskap och hembygdsforskning i Finland, 1910. Den meddelade förteckningen upptar 9 »jungfrudanser»: en på



*Bild 13.* Trojeborgen »Rösa Ring» vid Sanda, Lossa s:n, Uppland. Foto på 1930-talet.

en holme lydande under Eneskär Bengts hemman n:o 14 i Ekerö Storby; en i Lemlands yttre skärgård vid Ålands hav, vid vikbotten på sydvästra stranden av den forna hamnplatsen, som bildas mellan Nyhamns Storlandet och Västra klubben; en på Västra klubben å holmens sydliga del; två på Stenrörberget i Torps by, Hammarland; två på Äppelö i norra Hammarland; en på Ådskär i Ekerö norra skärgård samt en på ett berg på Brotttö i Föglö. Av de planer av labyrinterna, som återges, framgår att ingen har den ursprungliga trojatyphen; de äro snarast besläktade med »njurtyphen». De finländska labyrinterna behandlas av LARS IVAR RINGBOM i den synpunktsrika uppsatsen »Trojalek och tranedans», i Finskt Museum 1938. Liksom i Sverige ty sig de finländska labyrinterna från Kemi i norr till Viborg i öster,



*Bild 14.* Sanda-labyrinten i Lossa, rek. av planen.

till kusttrakterna. De torde uppgå till ett 50-tal. Medan Utö och Kemitrakten uppvisa stensättningar med den riktiga trojafiguren, har exempelvis Rågskår i Borgå s:n en med njurform.

Medan, som vi nedan skola, se, de mellansvenska trojeborgarna i regel ha överensstämmande plan i gångsystemet, ger en snabbinventering av de europeiska labyrinterna från äldre och yngre tid besked om att ett stort antal planvarianter förekomma.<sup>14, 15</sup>

Hur gamla äro då dessa säregna kulturminnesmärken och vad har de för innebörd? Först som sist bör om labyrinterna uttalas att man icke känner deras ålder. Ej heller vet man säkert vad de haft för mening. Flera skäl tala dock för att vissa trojeborgar äro mycket gamla och att de t. o. m. kunna gå ned i forntiden. Å andra sidan finns det labyrinter, som nog tillkommit ganska sent. De ligga på områden vid kusterna, som icke kunna ha utgjort fast mark under forntida århundraden. Vidare vet man säkert att seden att avbilda trojeborgar varit mycket utbredd under medeltida och senare århundraden. Vad labyrinternas innebörd beträffar finnas traditioner om att de skulle ha utgjort lek- eller dansplatser. Den svenska forskare, som mest sysselsatt sig med labyrinternas problem, torde vara professor OSCAR ALMGREN. Det kan förtjäna återges vad han säger om trojeborgarna i »Sveriges fasta fornläm-

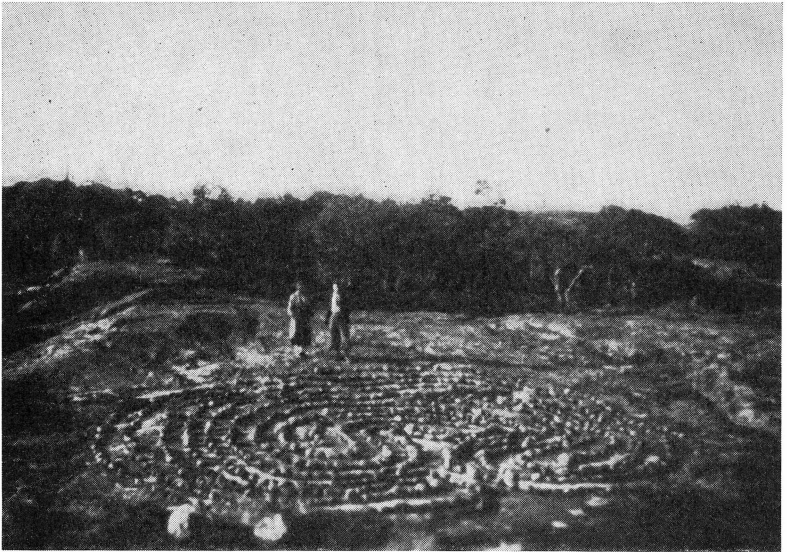


Bild 15. Labyrinten »Ringboslottet» vid Yttre Hamnskär, Rådmansö s:n, Uppland. Foto MANFRED OHLSON 11 juli 1935.

ningar från hednatiden». (Tredje upplagan, omarbetad med biträde av K. A. GUSTAWSSON, 1934.)

»Folket har märkliga benämningar på dessa egendomliga fornminnen; de kallas Trojeborg, Trelleborg, Tröborg, Trinneborg el. dyl. (i England Troy-town). Det är också en vitt spridd lek att upprita dylika figurer, och även dessa teckningar ha åtminstone i Västergötland kallats Troja. Om de stenlagda Trojeborgarnas syfte har folket numera blott dunkla begrepp. Den vid Kungsör kallas emellertid »drottning Kristinas gångborg», och hon säges ha gått eller ridit i densamma. Om labyrinterna vid Horns kyrka berättas också, att en kyrkoherdes söner vid mitten av 1800-talet skola ha ridit inne i dem. På Åland och i finska skärgården åter benämnas labyrinterna Jungfrudanser, och man berättar där, att de använts vid en lek, varvid en flicka satt i mitten och ynglingarne sprungo i gångarna för att nå in till henne.

Allt detta får en märkvärdigt klar belysning genom några sydeuropeiska fynd och skriftställen hos antika författare. På ett etruskiskt ler-



*Bild 16.* Labyrinten på Svenska Högarna, Rådmansö s:n, Uppland. Foto MANFRED OHLSON 1949.

kärl (tillverkat flera århundraden f. Kr.) finnes teckning av en dylik labyrint, ur vilken en ryttare kommer fram (på originalet två ryttare och framför dem flere dansande män); och i denna figur står i bakvänd etruskisk skrift TPVIA. Vi veta vidare, att romarne hade en ryttarleik, som de kallade ludus Troiae (Trojaspelet), och denna liknas av Virgilius i Aeneiden (V, 588) vid den kretensiska labyrintens tusenfaldiga irrgång. På mynt präglade på ön Kreta sedan 4:de årh. f. Kr. är denna sagoberömda labyrint avbildad . . .

I Homeri Iliads 18:de sång (vers 590 ff.) beskrives, huru Hefaistos på den konstrika sköld han gjorde åt Achilles bl. a. framställde en dansplats lik den, som Daidalos på Kreta hade gjort åt Ariadne; och man såg där ynglingar och jungfrur dansa efter varandra i konstfulla slingringar till en citterspelares musik. En senare grekisk författare, Plutarchos, berättar, att en med Ariadnesagan sammanhängande kultdans på ön Delos efterbildade den kretiska labyrintens irrgångar och försiggick i fram- och tillbakagående vindlingar.



Bild 17. Labyrintstningen på Skarv, Blidö  
s:n, Uppland. Efter S. RINALDO.

I södra Frankrike ha åtminstone ännu på 1830-talet vid folkfester, särskilt på fettisdagen, allmänt brukats slingrande långdanser, som enligt beskrivning uppenbarligen direkt motsvara dessa forngrekiska. Möjligen står sista turen i vår »Väva vadmal» i samband därmed. I Serbien brukas en dans, kallad Trojanka.

Då det nu, som vi sett, finnes antydningar om att man ridit och dansat även i våra svenska labyrinter, torde det vara uppenbart, att också dessa ursprungligen varit anlagda för uppförandet av sådana märkliga rituella danser och ritter. Dessas ursprungliga innebörd torde ha varit den att framställa fruktbarhetsgudinnans och hennes makes befrielse ur dödsrikets våld. Denna uppfattning stödes därav att de franska danserna försiggå på fettisdagen liksom så många andra från den hedniska fruktbarhetskulten härstammande dramatiska upptåg. Intressant är, att det om labyrinten vid Visby berättas, att den skall ha anlagts av en jungfru, som av rövare hölls fången i en närbelägen håla och var dag lade en sten till labyrinten, vilken blev färdig samma dag hon befriades. Om andra labyrinter, såsom den på Hallands Väderö, heter det, att de anlagts av skeppsbrutna sjömän (väl som tack för deras räddning?).

Under medeltiden fingo labyrintfigurerna i Italien och Frankrike en egendomlig användning i det sådana medelst mosaik inlades i katedralernas golv; det påstås att man i dem företagit symboliska pilgrimsfärder till Jerusalem. Från Sveriges medeltid känner man en labyrintbild på en kyrkklocka i Västergötland.

Då våra stenlagda labyrinter i flera fall förekomma vid kyrkor, kunde man misstänka, att de närmast skulle ansluta sig till de medeltida vallfartslabyrinterna; men då de traditioner, som äro fästade vid dem, icke peka åt detta håll utan åt de hedniska bruken, torde det vara sannolikare, att de åtminstone i många fall anlagts redan under heden tid och

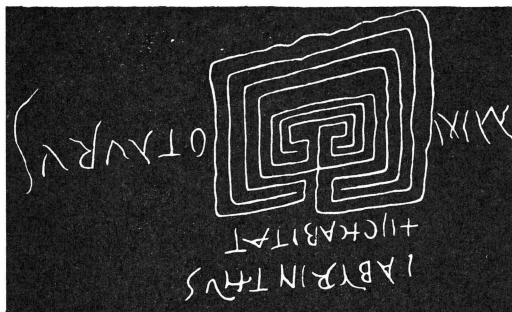


*Bild 18.* Labyrint skuren på ett till år 1720 daterat mangelbräde, Länna s:n, Uppland. Efter Uppland i Nordiska Museet och Upplandsmuseet.



att närheten till kyrkorna tvärtom beror på att dessa ofta byggts vid hedniska kultplatser. Man har emellertid inga direkta anknytningar för att bestämma våra labyrinters ålder. Vid Fole kyrka på Gotland lär finnas en, som är lagd på en forntida gravhög. I de skandinaviska skärgårdarna lär man ännu i dag stundom utlägga dylika av lösa stenar.»

Ehuru denna uppsats, såsom ovan redan antytts, ej avser att beröra labyrinternas eller trojastensättningarnas ålder eller innebörd, må det dock anses vara på sin plats att hänvisa intresserade till den litteratur, som föreligger i ämnet. Den utförligaste sammanställningen hittills rörande de nordiska trojeborgarna torde vara Lars Ivar Ringboms ovan nämnda studie »Trojalek och tranedans», i Finskt Museum 1938. Författaren påvisar där att det ej är ett koncentriskt ringsystem utan fastmer en spiralfigur, som bildar utgångspunkt för en trojeborgskonstruktion. Vidare hävdar författaren att trojastensättningens urtyp är just den, som vi i ett antal storleksvarianter återfinna i bl. a. Mälaren och på Gotland. (Vid sidan av den riktiga trojajfiguren torde den njurformade, »njurtypen», vara den vanligast förekommande.) I trojeborgarna ha lekar och dans med band förekommit och den tanken framställs bl. a. att den kända folkvisan »Och jungfrun hon går i dansen med röda gullband» återgår



*Bild 19. Teckning av labyrint på en vägg i M. Lucretius hus i Pompeji. Omkr. Kristi födelse. (Bilderna 19 och 20 ha med avsikt placerats som de stå.)*

på en trojalek. I en serie teckningar söker författaren rekonstruera de i trojastensättningarna förekommande dansernas art.

Då de labyrinter, som torde intressera årsboken *Upplands läsare* mest, äro de som befinna sig inom Mälardalen, skall med några ord beröras dessas utformning och inbördes storlek. Vi bortse dock tillsvidare från de ännu föga utforskade kustlabyrinterna och ägna uppmärksamheten åt de inåt landet belägna trojeborgarna, bland vilka ett flertal sannolikt ha sitt ursprung i forntida skeden.

Av de två ovannämnda uppländska trojeborgarna har Enköpingslabyrinten, bild 12, varit mindre än Lossalabyrinten, bild 13 och 14. Den i Antikvariskt Topografiska Arkivet föreliggande ritningen av den förstnämnda visar att den haft 8 stenvallar och att porten lett mot höger. Lossalabyrinten synes ha haft icke mindre än 16 vallar och representerat ett gångsystem, som rekonstruerats i bild 14; reservation måste tillsvidare göras för portvallarnas system då labyrinten för närvarande är starkt igenväxt och alla stenrader därför icke äro fullt synliga. Det foto av Lossalabyrinten, som återges i bild 13 och som härrör från 1930-talet, ger dock stöd för den här återgivna tolkningen. Med porten åt höger blir Lossalabyrintens vallsystem i princip identiskt med Enköpingslabyrintens. Skillnaden inskränker sig endast till storleken; Lossalabyrinten har dubbelt så många vallar som Enköpingslabyrinten.

Av Västmanlands labyrinter är den vid Hamre i Badelunda den minsta, bild 9 och 10. Den har 8 vallar och högerport, varför dess plan blir identisk med Enköpingslabyrintens. Den näst största av

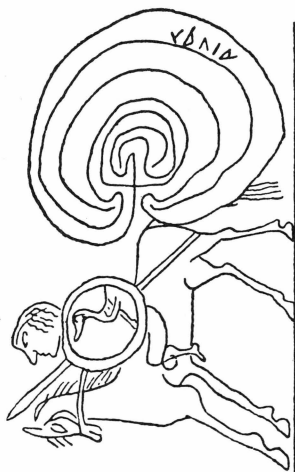


Bild 20. Teckning av ryttare och labyrint på etruskisk vinkanna från Tragliatella, 600–500 f. Kr. Efter O. ALMGREN.

Västmanlands labyrinter är den vid Kungsör, Kungs Barkarö socken, bild 11. Den har 12 vallar och porten åt vänster, den tredje västmanländska labyrinten, vid Tibble i Badelunda socken, bild 8, har haft 16 vallar. Då den varit högerportig överensstämmer dess plan helt med den uppländska Lossalabyrintens.

Labyrinten i S:t Nikolai socken utanför Nyköping har 8 vallar och vänsterport, bild 7. Den tillhör följaktligen i storlekshänseende Enköpings- och Hamreborgarnas klass.

Då huvudparten av de svenska trojeborgarna ute i landskapen ännu ej blivit föremål för detaljundersökningar, kan ännu icke något säkert sägas om deras system eller om deras eventuella släktskap med mälardalsborgarna. Med sina 12 vallar överensstämmer dock Visbylabyrinten med den västmanländska labyrinten vid Kungsör, som dock har vänsterport.

Granskningen av Mälardalskapens »inre» labyrinter visar att de äro anlagda efter ett fullständigt likartat system. Vi har funnit tre storlekstyper, nämligen 8-valliga, 12-valliga och 16-valliga borgar. Påfallande är att vallantalet låter sig inordna i en aritmetisk serie med 8 som begynnelse och 4 som differens. De båda porttyperna, vänsterport och högerport, särskilja föga de olika labyrinterna från varandra, då de endast utgöra varandras spegelbilder.

Man gör sig till slut den frågan om det labyrintsystem, som konsekvent återgår i alla de ovan nämnda Mälarborgarna, har kontinentala eller till äventyrs klassiska förlagor. Det är framförallt tre avbildningar av labyrinter, som i detta sammanhang är av intresse, nämligen en som finnes på ett mynt från Kreta, bild 21, en på ett etruskiskt bronskärl, bild 20, samt en på väggen till M. Lucretius hus i Pompeji, bild 19.<sup>16</sup> Den sistnämnda teckningen kompletteras med den talande inskriptionen: »labyrinthus, hic habitat Minotaurus», dvs. »labyrinten, här bor Minotaurus». Både den kretensiska och den etruskiska labyrinten har 8 vallar och högerport. Den pompejanska labyrinten har även den 8 vallar men är försedd med vänsterport. Vi finna sålunda att de kretensiska och etruskiska labyrinterna, som böra dateras till några århundraden f. Kr., har sitt system utan förändring upprepat i Enköpingslabyrinten och den pompejanska, som torde tillhöra tiden vid Kristi födelse, i Nyköpingslabyrinten.

Vad som anförts kan ge en antydning om att Mälarlandens labyrinter kan ha hög ålder. Det sagda kan också å andra sidan utgöra en anvisning om att det mönster, som utbildats i de riktiga trojalabyrinterna, behållit sin ålderdomliga form genom många århundraden.



## NOTER

En av de första i Sverige som intresserat sig för labyrinternas problem är S. NORDSTRÖM; hans anförande i ämnet vid Svenska fornminnesföreningens femte allmänna möte i Strängnäs 20–22 aug. 1877 och den därav föranledda diskussionen finnes refererat i Sv. fornminnesför. tidskr. III, sid. 225 ff. — Den utländska litteraturen om labyrinterna är synnerligen omfattande. För upplysningar härom tackar jag fil. lic. O. ODENIUS. — För benäget meddelande rörande de uppländska trojeborgarnas omfattning och lägen tackar jag Riksantikvarieämbetet, fornminnesinventeringen. — För lån av fotos av labyrinterna vid Ytre Hamnskär och Svenska Högarna tackar jag min vän skriftställaren och folkskolläraren MANFRED OHLSON, Gräddö. För upplysningar om labyrinten vid Södra Berghamn, Djurö s:n, tackar jag min vän arkivarie Gunnar Hellström, Sigtuna.

<sup>1</sup> A. NORDÉN, Östergötlands järnålder, Del II, Stockholm 1943–48, sid. 181 f.

<sup>2</sup> C. E. NORDENSKJÖLD m. fl., Misterhults socken — den är vår hembygd (1947), sid. 50. En labyrint nära Vitteryds kyrka i Varend kallas »Trelleborg». Se NILS ÖDEEN, Studier i Smålands bebyggelsehistoria, Ett bidrag till svensk ortnamnsforskning, 1927, s. 283.

<sup>3</sup> GUSTAF NÄSSTRÖM, Fornas dagars Sverige, 1941, sid. 48.

<sup>4</sup> O. SJÖGREN, Sverige V, sid. 443.

<sup>5</sup> Halland, i Lindblads hembygdsböcker, sid. 114. Jfr JOHAN ALIN, Labyrinterna på Onsalalandet; i Halländsk bygdekultur, 1925.

<sup>6</sup> O. SJÖGREN, Sverige V, s. 356. — De värmländska labyrinterna på Axelön i Väneren återges med avbildningar i N. G. DJURKLOU, Bidrag till Westra Werm-lands antiqvariska topografi, utg. i Värmland förr och nu, 1956, sid. 202 f.

<sup>7</sup> ESKIL OLSSON, Översikt av de fasta fornlämningarna i Ångermanland, Fornvännen 1914, sid. 77.

<sup>8</sup> IVAR SCHNELL, Nikolai socken före järnvägsbygget, s. 29; i SCHNELL—HOLM-GREN, Nikolai socken, 1945.

<sup>9</sup> BENGT ENGSTRÖM, Västmanlands trojeborgar, Västmanlands fornminnesför. årsskr. XVII, 1928, s. 41 ff.

<sup>10</sup> HANS HILDEBRAND, Bref i antiqvariska ämnen; Förr och nu, Band 3, 1872, sp. 178—181; bild sp. 183—184.

<sup>11</sup> N. SUNDQUIST, En bok om Enköping, Upplands fornminnesförenings tidskrift, h. 47: 1, 1944, sid. 15.

<sup>12</sup> Sveriges kyrkor, Dalsland, B. 1, H. 1, Sundals hd av S. GUNNÅS och B. WALDÉN, 1931.

<sup>13</sup> Uppland i Nordiska Museet och Upplandsmuseet i Uppsala, 1926, sid. 57, fig. 81.

<sup>14</sup> ERNST KRAUSE, Die Trojaburgen Nordeuropas, Glogau 1893.

<sup>15</sup> T. J. ARNE, En trojeborg i ett medeltida manuskript, Fornvännen 1924, s. 305—306.

<sup>16</sup> Romersk kultur i bild, Natur och Kultur 24, planschida 82.

*Slutvignett.* Bild 21: Mynt från Knossos på Kreta, 2. årh. f. Kr. Efter E. KRAUSE.