

Roslagskulla kyrkas tillkomst

Av GILS OLSSON NORDBERG

Vid firandet av 250-årsminnet 1956 av Roslagskulla nuvarande kyrkas tillblivelse 1706 kan det vara lämpligt att först stanna vid bestämmelsen i 1686 års kyrkolag: »När någon vill kyrka eller kapell ånyo bygga, skall det givas Oss och biskopen och konsistorium till känna; och då hon är färdig, måste hon av biskopen själv eller någon annan i hans ställe, såsom ett Guds hus helgas Herranom . . .». Enligt denna bestämmelse behandlade Uppsala domkapitel »Kulla Capellkyrkios inwigning» 17 okt. 1706 på följande sätt: »2. Berättades hurusom Hans Excell^e Kongl. Rådet Grefwe Fabian Wrede för en wika sedan genom Bref af den 11 hujus har begiärat, att en af honom för dem, som lyda under det förfallna Kulla Capell uti Riala Sⁿ, på egen bekostnad upsatt ny Kyrkia måtte få sin [in]auguration nästkommande alla helgonne dag; och att redan här uppå wore swarat, att man wore sinnad samma sysla updraga Praeposito i Contractet, emedan wägarna den tiden icke lära tillåta, att någon härifrån kan där til komma.»

I »Riala pastorats handlingar 1681—1799» (EV 106 å Landsarkivet i Uppsala), »Riala och Kulla S^{rs} låda», finnas emellertid bevarade de två brev i saken, som donator Fabian Wrede själv undertecknat och avsänt till domkapitlet. Av dem kan man få anledning misstänka, att det inte enbart var för vägarnas skull som någon från domkapitlet inte ville förrätta inwigningen. Fabian Wrede hade nämligen underlåtit att uppfylla kyrkolagens krav på att för Kungl. Maj:t ge tillkänna att han ämnade uppsätta ny kyrka. Brevet lyda som följer:

»Höghwyrdige Hr Doctor Högdmeriterad Erchie biskop samt Procancellarius Academiae Så och Högditärwyrdige, Ehrwyrdige och Höglärde Herrar samtelige Consistoriales.

Eders Höghwördigheet och Venerando Consistorio har iag icke kunnat underlåta at wijd Handen giifwa, hurusom Capellet uti Rijala Socken Kulla benämt nu flere åhr tillbakas myckit förfallnat och äntelig så bâu-fälligt wordit at Gudztiensten deruti fast obeqwåmligen är blefwen förrättat. För hwad orsak skull och i anledning af den Nijt, som hwar rätt-sinnat Christen billigt bör draga för alt hwad till Gudz Åhro och dess Heliga Nampns Wyrndnad länders, så hafwer och iag af christelig devotion fattat det upsåth, at i stället för åffwanber: gamla Capell låta af grund uppbygga en ny Kyrkio; hwilke mijna föresatte tanckar iag och nu så wijda wärckstält, at iag af egen stoor Bekostnad har låtit förfärdiga en ansenlig och till alla sina dehlar en fullkommelig wällbygd Kyrkio, hwilcken iag och jemte dess uthwärtens Prydnad oss jemwål har dragit Försorg at af egne Medel låta försee och anskaffa alla till fullkomlig Prydnad inuti behöriga ornamenten samt till Gudztienstens förrättande nödvändiga requisita. Och alldenstund, som äfwen förmähls, det gamla Capellet nu mäst obrukeligt, skulle iag gärna åstunda at med det första Gudztiensten kunde komma till att förrättas i den Nya Kyrkian, hwartill såsom nödvändigt fordras, at hon först måtte blifwa inaugurerat, altså hafwer hoos Eders Höghwördigheet och Venerandam Consistoriam iag dienst och wänligen welat begära, det tecktes de till samma inauguration utsee och förordna hwilcken af det Wyrdige Presterskapet som de behaga till detta ärendet at bruka. Min åstundan är fuller at ber:^{de} Inwijgning må skie den 1. nästkommande Novembris, som är Allhelgone dag, der Vener: Consistorium så skulle godt finna. Öfwer detta förwäntar iag med — — —
— — — dess benägna svar och förblifwer städse

Eders Höghwördigheetz
H:r Erchiebiskopens
och Venerandi Consistorii
Tienstberedwillige
Fabian Wrede

Stockholm
d. 11 Octob:
1706.

Höghwyrdiga H^r Doctor och Erchiebiskop samt Procancellarius Academiae, så och Ehrewyrdige och Höglärde Herrar samtel. Consistoriales.

Eders Höghwördighetz och Consistorij swar af d. 11. hujus uppå min Begäran angående den Nya Kiörkians eller Capells Inwijgande i Rijala Sochen, som iag i det förfallnas ställe har låtit uppbygga, århölt iag med sidste Post, och betackar Vener: Consistorium för det wällbehag, som de betyggar öfwer den omwårdnat hwilken iag mig wijd detta werketz för-

färdigande åtagit; warandes iag och wäll tillfrijdz at man sinnad är till at gifwa Pastori i Frötuna H:r Anders Hagberg såsom Probst i det contractet befallning om Inaugurations förrättandet. Hwad som anbelangar notification till Höga Öfwerheten, så har uti sådant welat lembna till Consistorij eftertanka hurusom wijd denna Nya Byggnadz wärckställande mitt afseende endast derhän gåt, att i tijd förekomas måtte, det i mangel af Rum och Huus icke något Hinder skulle infalla uti Gudztienstens förrättande; men at denna nya Byggnad skulle kunna betiena församlingen i stället för den förfallna och alldenstund dessförmedelst ingen Innovation förelöper, som någon förändring af sig föder, så hemställes Consistorii omdöme huruwijda nödwändigheten i sådan händelse fordrar, at Höga Öfwerheten med detta beswäras må, sedan Kyrkian nu sin fullkommeliga perfection ärnåt och intet annat återstår än at den samma blifwer inaugurerat och till nyttjande updragen åth Församlingen, som nu nästan intet hafwer taak öfwer Hufwudet derest de derwid Gudztiensten förrätta kunna. Hwarmed iag förblifwer

Eders Högwörd: och
 Venerandi
 Consistorij
 Tienstberedwillige
Fabian Wrede

Stockh:
 d. 15. Octob.
 1706

Att det gamla kapellet var förfallet, torde nog vara med sanningen överensstämmande. I en handling i Östanås gårdsarkiv — godsägare och fru E. S. Boström ha välvilligt låtit mig ta del av äldre handlingar på Östanå — från 1662 skänker »Lars Flämingh» på Mälby »Tuuhundrade Dr Ehnkel Kopparmijnt» »till Riala eller Kulla Cappellet reparation» emedan kapellet förfaller, när det icke repareras, vilken summa kyrkvärden Erick Knutzon kvitterar »ad intrim till dhes een Kiörkiobook som j Stockholm betalt ähr färdigh blifwer». Kappellets förfall beskrives målalande nog bl. a. med följande ord: »ähr det Samma innan uthi slät nogh för eet gudz Huus till reknandes zirat och Heedrat». Om någon reparation då verkligen blev av, är ovisst, men 1686 skänkte Adam Ahlgren en tavla till kapellet — som f. ö. nu finnes i kyrkan — »föreställande Kristus på korset med Maria och Johannes» (enl. Sveriges kyrkor, Uppland, Band I, Häfte 4, Åkers



Bild 1. Roslagskulla kyrka. Foto Antikvariskt Topografiska Arkivet.

skeppslag). Den nuvarande kyrkans donator Fabian Wrede erhöll Östanå »med allt tillhörande» 1682 av Fabian Wrede Carlsson, vars släkting han var (enl. en annan handling på Östanå). Det är möjligt att någon reparation av kapellet skett i samband med överlämnandet av tavlan, men det kan också tänkas, att Fabian Wrede redan från sitt tillträde till Östanå börjat planera en förbättring av kyrkorummet. Adam Ahlgren var tydligen »inspektör» på Östanå och en av Fabian Wrede betrodd man. 1698 kallas han »Hans Excellence Kungl. Rådet och Præsidentens Högwälborne Herr Greffwe Fabian Wredes Fougde på Östanå gård Wähl^{te} Adam Algreen». Titeln återfinns i en köpehandling från tinget »med

Åkers Skeplag» (också i Östanås arkiv), enligt vilken Ahlgren uppvisade »en Köpeskrift» för rätten, vilken han tillsammans med ett par andra personer själv bevittnat. Ahlgrens egen namnteckning finnes också på en köpehandling från 1684 i Östanå gårdsarkiv.

Dessa uppgifter om Roslagskulla kyrka aktualisera emellertid den kända traditionen, att Roslagskulla kyrka skulle ha varit stall i Ryssland eller Finland. Jag har i ett nummer »Sjuhundra kontrakt» av tidningen Ärkestiftet för åtskilliga år sedan sökt förklara traditionen så, att man missförstått en äldre tradition om att ryssarna vid sina härjningar 1719, när Östanå brändes, skulle ha använt kyrkan som stall. Så berättar man ju om Gräsö kyrka. I Roslagskulla ägde verkliga strider rum; enligt doc. E. Jonsson var en svensk kavalleriavdelning förlagd där och enligt d:r E. Juel kunna de många »ryssugnarna» i trakten tyda på, att ryssarna stannat på platsen minst ett par dagar. Vare därmed hur som helst, en tradition om, att ryssarna begagnat kyrkan som stall kunde lätt uppkomma.

Det ovan citerade häftet av Sveriges kyrkor, där Roslagskulla kyrka beskrives, säger emellertid: »En flerstädes antecknad uppgift (Anrep, Dahlgren), som överensstämmer med den ännu kvarlevande traditionen, säger, att kyrkan först uppfördes i Finland, men sedan fraktades över Bottniska viken. I Finland ägde W. flera gårdar.» Vidare heter det: »Kyrkans plan, vilken genom triangulära utfyllningar i korsarmshörnen skapar en omgång kring det av 4 pelare burna kupolrummet, överensstämmer med den 1620—23 byggda Norderkerk i Amsterdam . . . En anslutning till holländska former är naturlig i Sverige under 1600-talets mitt och årtiondena därefter, men vid seklets slut och på 1700-talet ha nederländska influenser vikit för franska och italienska, varför man har särskild anledning att fästa sig vid den ovan anförda traditionen om kyrkans äldre datum och dess överförande från Finland.» Sedan hänvisar häftet till den tidigare av många uppmärksammade likheten med S:t Olofs kapell i Stockholm, som låg där där Adolf Fredriks kyrka nu ligger.

I en recension av detta häfte »Sveriges kyrkor» i Norrtälje tid-

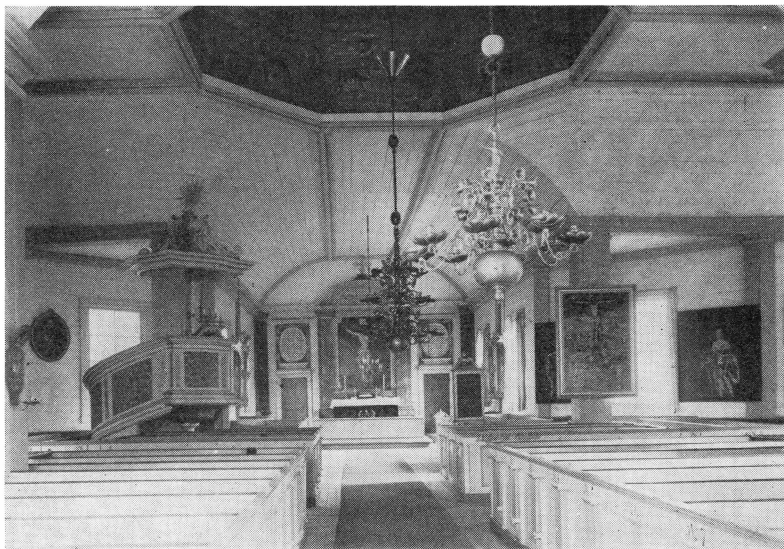


Bild 2. Roslagskulla kyrkas inre. Foto ATA.

ning har jag bl. a. påpekat, att traditionen visst inte uppger, att Roslagskulla kyrka skulle ha varit *kyrka* någon annanstans, utan *stall*, att Anrep synes hämta sina uppgifter i saken från Dahlgren (sockenbeskrivning över Roslagskulla 1848), att Dahlgren endast uppger, att kyrkan säges ha »varit upptimrad i Finland», vilket kan vara en från stalltraditionen helt fristående uppgift, men också kan ha varit ett försök att »frisera» stalltraditionen, att det att kyrkan skulle ha blivit upptimrad i Finland visst inte är något orimligt, emedan så ju skett med åtskilliga byggnader, s.k. »ålandsstugor», men att detta dock knappast föreföll mig troligt, när man betänker, att Fabian Wrede hade så mycket skog på Östanå och arbetskraft till sitt förfogande, att det förmodligen inte lönade sig att frakta virke från Finland, samt att kyrkans arkitektur måste förklaras på annat sätt.

Till dessa reflexioner kan jag nu foga ytterligare synpunkter. När Fabian Wrede kände sig ansatt för att inte »Höga Överheten» fått besked om kyrkobygget i Roslagskulla, borde han väl ha för-

svarat sig med, att han endast flyttat en redan befintlig kyrka, om så skulle ha varit fallet, vilket det emellertid icke var. I Börstorpssamlingen i Riksarkivet (156, 157) finnes ett »Inventarium öfwer Alla öfriga Documenter angående De Swänska Godsen och Affairerne... Åhr 1717» i sterbhushandlingarna efter Fabian Wrede, vari uppgivas de handlingar, som greve Wrede-Sparre fått ut ss. tillhörande Östanå. Vi finna där:

»Östanå och Wäsby godsens handlingar... N^o 12 Angående Kulla och Cappels bignadt Åtskillige Befallningsmannen Ahlgrens Memorialer om Byggeriet och Timmerhuggande med mehra på hwillcka finnes hans sahl Excell^{tes} resolutiones.»

Eftersom Adam Ahlgren enligt vad jag ovan visat, var knuten till Östanå, lär väl »timmerhuggandet» ha ägt rum där. Tyvärr har jag icke lyckats finna »Memorialerna» varken på Riksarkivet eller på Östanå. N^o 13 i det nyssnämnda inventariet upptar »Ankomne Bref från Befallningshafwänderne på Östanå Gård till Contoiret... Åtskilliga Contoires och Mästaren Rehns Brefwer till Befallnings Mannen Adam Ahlgren åhr 1699». Titeln »Mästare» måste syfta på en hantverkare, såvida det inte avser en lärare, och man kunde tänka sig, att det är fråga om en byggmästare, med vilken brevväxling förts om det blivande kyrkobygget av samme Ahlgren, som haft det övriga om hand för samma bygge. Detta är dock rena gissningar.

Namnet »Rehn», som icke synes ha varit ovanligt varken i Sverige eller utlandet denna tid (O. G. REHN, Stockholmssläkten Rehn..., Stockholm 1931), kan på ett lustigt sätt föra tankarna till S:t Olofs kapell i Stockholm. Den enligt Rehns släktbok äldste medlemmen bryggårldermannen m. m. Johan Erichsson Rehn lät 1690 uppföra en mur vid S:t Olofs kapell i Stockholm »från östra porten till östra hörnet av S:t Olofs kyrkogård», och han hade en dotter, som 1702 förlovade sig med sedermera kyrkoherden i Klara församling, Karl XII:s fältpräst, Jöran A. Nordberg, som var född i S:t Olof och har gett oss en utförlig beskrivning just av S:t Olofs kapell. I denna släkt tycks dock tyvärr inte ha funnits någon »Mästare». Enligt Rehns bok ägde bryggårldermannen en gård i kvarteret S:t Johannes n^o 239, »Träskbacken»,

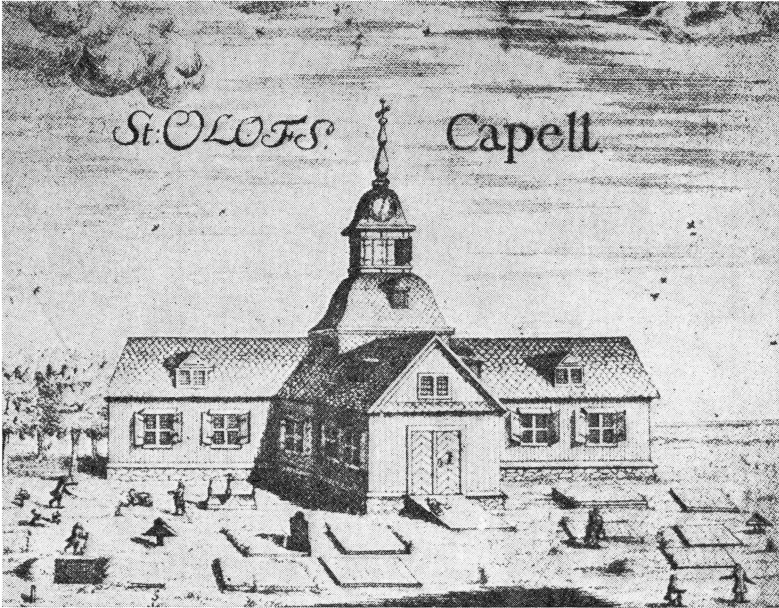


Bild 3. S:t Olofs kapell i Stockholm. Kopparstick av J. Wimmer 1727.

som »vaktas utaf en schlesier Christian Rehn och hafver därför tillika med sitt smediearbete en viss förtäring...»

Var schlesiern smed, kunde han ha haft något med Vira bruk i Roslagskulla (nedannämnde Claes Fleming fick som bekant privilegiebrev på Vira bruk, som drevs av honom och hans efterkommande på Mälby) att skaffa — men allt detta är ju bara lösa hugskott kring ett namn.

Vad som är ett påtagligt faktum är den stora likheten mellan Roslagskulla kyrka och S:t Olofs kapell. Den framträder tydligt, när man betraktar J. WIMMERS kopparstick från 1727 av S:t Olofs kapell. Även Roslagskulla kyrka hade tidigare »liggande fönster» som S:t Olofs kapell har. Några olikheter finnas givetvis. De »vindskupor», som S:t Olof har, saknas i Roslagskulla, och själva tornspiran är annorlunda utformad. S:t Olof hade ingen tillbyggd sakristia, varför man där senare byggde orgelläktare i koret och

inredde sakristia under den. Likheterna äro dock starkt framträdande och bli mycket tydliga, om vi följa Jöran Nordbergs beskrivning av S:t Olof. Enligt Sveriges kyrkor, Band V, Häfte 1, Adolf Fredriks kyrka, Stockholm 1924, begärde Klara församling hos Kungl. Maj:t 1673 att få uppsätta ett kapell på tomt, som församlingen genom överståhållaren Claes Fleming (ägde och bebodde även Mälby i Roslagskulla) hade hävd på. 1674 stod kapellet färdigt. Det utvidgades genom förlängning av korsarmarna 1694.

Enligt Jöran Nordberg hade S:t Olof en på fyra pelare vilande »rundel» till 15 alnars höjd från golvet. Räknar man om Nordbergs måttuppgifter (angivna i alnar), får man följande likheter mellan de bägge kyrkobyggnaderna.

	<i>S:t Olofs kapell</i>	<i>Roslagskulla kyrka</i>
Korsarmens längd	12 m. (före tillbyggnaden 1694)	12 m.
Korsarmens bredd	6 m.	7,2 m.
Kupolens höjd från golvet	9 m.	10 m.
Tornets höjd från taknocken, något över	15 m.	15 m. till spirans nedersta »klump»

Att Roslagskulla kyrka byggdes i en 1706 redan ålderdomlig stil kan givetvis förklaras av, att man tagit t. ex. just S:t Olofs kapell som mönster. Skulle Fabian Wrede i många år haft planer på att bygga, kan ju även detta ha föranlett, att bygget kom att följa äldre mönster, när det äntligen blev av.