

# UPPLANDS KONSTFÖRENING 15 ÅR

Den nya konsthallen tagen i bruk jubileumsåret

*Av MARITA LINDGREN-FRIDELELL*

**D**en 9 maj 1948 var en märkesdag för Upplands Konstförening — den dagen fick Uppsala och föreningen sin första konsthall. Efter ett femtonårigt »nomadliv» mellan olika utställningslokaler flyttade konstföreningen in i egna salar i Stadsbibliotekets källarvåning, en utställningslokal, som genom generöst tillmötesgående av stadens myndigheter kunnat iordningställas. Upplands Konstförening, som under alla år dragits med besvärliga och kostsamma utställningsarrangemang, kan nu i den nya konsthallen se framtiden an med tillförsikt. Den nya konsthallen är emellertid även den för konstföreningens del ett provisorium — utrymmet kommer inom en del år att krävas för Stadsbibliotekets växande bokbestånd — och man hyser förhoppningar att, när tiden är inne, permanent utställningslokal skall beredas genom stadens försorg.

Den nu inredda lokalen i Stadsbiblioteket erbjuder Uppsalaborna ypperliga möjligheter att studera konst på olika utställningar, liksom den för konstföreningens utställningskommisariater ger möjligheter att kunna anordna och arrangera exposéer utan det besvärliga skärmsystemet. Det må här vara på sin plats att dels presentera den nya konsthallen, dels ge en kort orientering över Upplands Konstförenings verksamhet under de femton år den varit verksam.

Förslaget att i de stora källarutrymmena under Stadsbiblioteket, vilka använts för luftskyddsändamål, låta inreda en konsthall väcktes i april 1946 i Upsala Nya Tidning av redaktör Stig Carlbring (som ägnat lösandet av konstföreningens lokalfråga det livligaste intresse). Föreningens styrelse riktade till stadens drätselkammare en skrivelse i frågan, vilken strax resulterade i utredning och förslag. I juni 1946 anlog stadsfullmäktige en summa av 27,000 kr. för inredning av den blivande konsthallen. Situationen på arbetsmarknaden gjorde emellertid att arbetet med iordningställandet inte kunde börja förrän i februari 1948. Stadsbyggnadskontoret ombesörjde med lovvärd noggrannhet och fart inredningen efter stadsarkitekt Gunnar Leches ritningar och i april stod lokalerna färdiga.



Bild 1.<sup>7</sup> Från den nya konsthallen i Uppsala, inrymd i Stadsbiblioteket.

Till invigningen beslöt konstföreningen att inbjuda någon känd uppländsk konstnär och valet föll på Edvin Ollers, som då nyligen passerat 60-årsstreck och som tidigare aldrig framträtt i Uppsala med separatutställning.

Tre stora utställningssalar, ett kommissarierum samt tämligen spatiösa förvarings- och magasinutrymmen ställdes på detta sätt av staden till konstföreningens disposition. För att få en värdig och tillräckligt stor entré genombröts väggen mellan Stadsbibliotekets vestibul och ett av de mindre föreläsningssalarna. En marmorklädd trappa leder ned till konsthallen. Föreläsningssalarna fick släppa till ett fönster; entrén och trappan är således belysta av dagsljus. Ett litet kapprum med plats för biljettförsäljning befinner sig nedanför trappan och därefter kommer man till vänster in i utställningssalarna. Dessa ha olika storlek och olika proportioner, det senare en fördel, när utställningar ordnas. Rummen får s. a. s. olika »karaktär». Den första salen är mera långsmal och bildar en lämplig entré-sal. Den andra är fyrkantig och där kan de långa väggytorna avdelas av särskilda »plogar», lösa mindre skärmar, som ställas i vinkel mot väggen. Dessa två salar äro främst avsedda för tillfälliga utställningar, medan det innersta, tredje rummet, som är det minsta, men välproportionerat kvadratisk, förbehålles Upp-



Bild 2. Interiörbild från konsthallen.

lands Konstförenings egna samlingar. Det bildar sålunda kärnan till ett konstmuseum. (När så erfordras kommer det dock att få tjänstgöra vid de större utställningar, som kräva ökat utrymme.) De tre utställningsrummen ha vid pass 30, resp. 29, resp. 24 meters »löp-vägg» (eller »cimaise» som den traditionsrika termen från 1800-talets Parissalonger lyder), alltså tillsammans 83 löpmeter, vilket är mer än vad Östgöta nations högtidssal, där föreningens flesta utställningar ägt rum, kan erbjuda. Väggutrymmet i den nya konsthallen är följaktligen tillräckligt också för stora exposéer.

Den som sett lokalerna före inredandet kunde aldrig tänka sig att »källarstämningen» så totalt kunde trollas bort. Väggarna har klätts med träplattor, målade i vit ton, och uppsatta framför rörledningarna. Taket är avfärgat i samma ton och golven ha klätts med ljusa korkmattor i grönbliått. Men takhöjden är, vilket är naturligt i ett källarutrymme, låg (ung. 2,40 m). Genom illusoriska medel, takets avfärgning och lösa sidoskärmar som betonar det vertikala, kan man dock suggerera förnimmelsen av större höjd. Ett värde ur hängningssynpunkt äger rummets ringa höjd: man kan blott hänga *en* rad av större målningar — en avgjord fördel på en konstutställning.

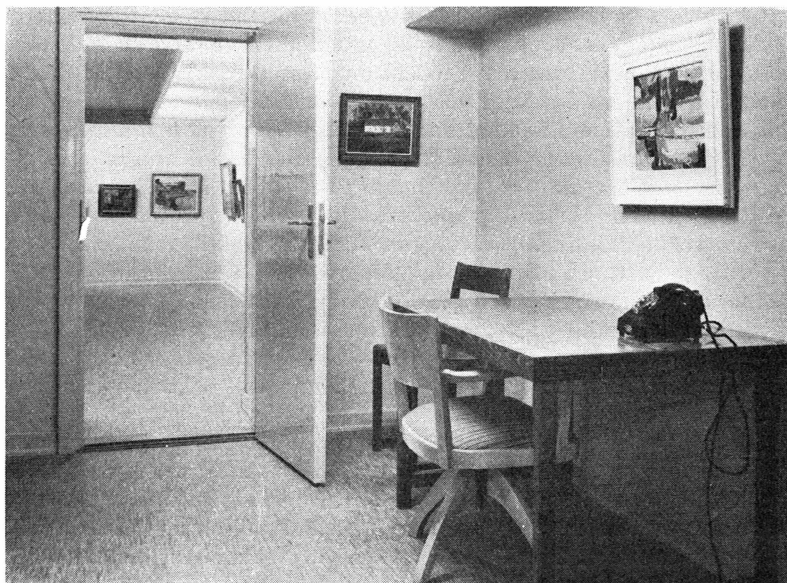


Bild 3. Kommissarierummet i konsthallen.

Belysningsproblemen i den nya konsthallen voro heller inte så lätta att bemästra. Dagsljus saknas ju helt och man är således hänvisad till ljusrörsbelysning. Denna är av den typ, »solrör», som garanteras ge ända upp till 96 proc. dagsljusbelysning. Ljusrören äro placerade någon meter från väggen och belyser således väggen och konstverken, medan taket för övrigt ligger i ett för ögat välgörande diffust ljus. Belysningen har god verkan. Blicken föres automatiskt mot de belysta väggarna utan störande moment — något som mera sällan är förhållandet i av dagsljus belysta lokaler. Belysningen har också andra fördelar. Genom att konstverken få en konstant belysning är man oberoende av årstider och dagens olika timmar. Under vinterhalvåret, till vilket ju utställningssäsongen är koncentrerad, är dagsljuset otillräckligt i de flesta konstlokaler och måste upphjälpas av el-ljus. Oftast kommer konstverkets färger föga till sin rätt i det med glödlampsljus blandade, sparsamma dagsljuset. Vad en konstant belysning över konstverken betyder ur bedömnings- och försäljningssynpunkt inses också lätt. Vidare är samtliga väggar likformigt belysta. I dagsljusbelysta lokaler blir alltid några väggar bättre lottade, andra sämre och det finns i regel någon »skamvrå» i så dåligt ljus, att åskådaren där ofta har svårt



att uppfatta den utställda målningen. Frånvaron av fönster och »utsikter mot yttervärlden» ger åt konsthallen en avskild och stillsam, intim prägel, som är till fördel för både utställare och besökare. Konstnärerna ha också uttalat sin tillfredsställelse med den nya lokalen och dess möjligheter att ge värdig ram kring utställningarna.

Tidigare anordnade konstföreningen sina utställningar dels på nationer, främst Östgöta men även på Göteborgs, dels i det s. k. Liljeforsrummet i Stadsbiblioteket. Under några år på 1940-talets början var utställningarna förlagda till en mycket trivsamt miljö i de Geerska gården vid Kungsängsgatan, och vid ett tillfälle hölls en utställning av konsthantverk på Flustret. Verksamheten fick under denna ambulerande tillvaro uteslutande inrikta sig på tillfälliga expositioner. Att konstföreningen också äger en god samling konst, var det däremot inte så många som kände till. Under årens lopp har föreningen av egna medel inköpt konstverk främst av uppländska konstnärer, andra ha donerats av konstnärer och privatpersoner. Den förnämsta donationen till konstföreningen gjordes av framlidne kamrer E. BEJNOFF. Konstföreningens konstsamlingar var ända till våren 1948 deponerade på Folkskoleseminariet.

Den Beijnoffska donationen är värd att särskilt omnämna. Redan 1936 skänkte kamrer Beijnoff, som omfattade Upplands Konstförening med aldrig svikande intresse, en stor och rikhaltig samling av reproduktioner (omkring 14,000 nr) samt en samling konstnärsbrev (omkring 250 st), vilket allt deponerades i universitetsbiblioteket. Enligt testamentet tillföll föreningen den förnämliga samling av äldre och nyare konst, såväl oljemålningar som akvareller, gouacher och småkonst samt en mycket omfattande kollektion handteckningar och grafik. Handtecknings- och grafiksamlingen bär vittne om donators mångskiftande konstintresse och hans omdöme och kunighet — det senare dokumenterat i de utförliga och omsorgsfulla kataloger och uppgifter, som medföljer samlingen. Samtidigt donerades det Beijnoffska biblioteket av konstitteratur, också det både omfattande och mångsidigt (nu deponerat i Stadsbiblioteket). Av dessa samlingar kommer äldre och nyare konst att utställas i den nya konsthallen vid olika tillfällen, medan handtecknings- och grafiksamlingen i sina många digra kapslar finnes tillgänglig för studier i det arkiv, som är inrymt i kommissarierummet.

År 1948 blev Upplands Konstförening femton år och kunde sålunda fira ett jubileum samtidigt med invigningen av den nya konsthallen. Den 1 april 1933 kunde man i Upsala Nya Tidning läsa den första notisen om bildandet av en konstförening i länet. Initiativtagare voro främst hovfotograf Gunnar Sundgren och fil. mag. Lars



Bild 4. Kamrer Emil Beijnoff, Upplands konstförenings ivrige befrämjare. Porträtteckning av B. CHRONANDER 1942.

Madsén. Den nystartade föreningen åtnjöt från början livligt intresse och medlemsantalet steg redan första året betydligt över 200-talet. Vid årsskiftet 1947—48 var medlemsantalet 1,033 och uppgår 15 okt. 1948 till 1,110 st. Man hade tänkt sig i regel en konstutställning per år. Som första arbetsuppgift beslutades en utställning av prins Eugens konst, vilken förverkligades redan samma höst, i okt. 1933. Prins Eugen hade tidigare haft en uppmärksam utställning år 1904 i Studentföreningen Verdandis regi. Verdandi hade redan år 1903, med chefredaktör Axel Johansson som kommissarie och drivande kraft, arrangerat en utställning av Konstnärsförbundet, vilket detta år förlade sin vårsalong till Uppsala. I viss mån fortsatte nu Upplands Konstförening Verdandis utställningsverksamhet (ehuru denna studentsammanslutning även anordnade ett par egna utställningar under 1930-talet).

Konstföreningens första stora utställning av målarprensens konst blev en stor succés och samlade över 2,000 besökande. Prins Eugen, som omfattade föreningen med stort intresse och blev dess första hedersledamot, utställde ännu en gång hos konstföreningen, nämligen i februari 1946 i Liljeforsrummet å Stadsbiblioteket. Vid detta tillfälle deltog han även själv i hängningen av utställningen, vilken bestod av arbeten från hans sista år. Denna utställning av

prins Eugens konst torde vara den sista, i varje fall i landsorten, före konstnärens död.

Den framgångsrika upptakten hösten 1933 följdes av en stor utställning av Bruno Liljefors konst på Östgöta nation i april 1934 och under hösten samma år arrangerades den första »Upplands-salongen», som sedan stått på arbetsprogrammet vartannat år. Till upplandsutställningen inbjudes i landskapet födda och verksamma konstnärer att deltaga och utställningens konstverk uttagas av en tremannajury, som utses av föreningens styrelse. Många upplandskonstnärer har debuterat på »Upplandsutställningarna».

Med »spelåret» 1948 har Upplands Konstförening anordnat 69 utställningar. Går man igenom förteckningen på dessa finner man där en mycket omväxlande »repertoar», gammalt och modernt bredvid varannat, om ock särskild tonvikt lagts på den moderna konsten. Genom samarbete med Riksförbundet för bildande konst har konstföreningen kunnat visa en rad exposéer av nutida svensk konst, men också utländskt måleri. I allmänhet har dock Upplands Konstförening ordnat sina utställningar själv och själv insamlat materialet. Verksamma som arrangörer har ett flertal personer i föreningens styrelse varit, särskilt bör nämnas konstnären John Österlund, fil. d:r Arvid Julius, intendent Nils Ålenius samt främst föreningens nuvarande sekreterare teckningslärare Bernhard Berg. Den senare har under senare år tillsammans med fil. lic. Marita Lindgren-Fridell fungerat som utställningskommisarie. Ordförandeposten innehades åren 1933—47 av landssekreterare Elias Stenius, vilken våren 1947 efterträddes av konstnären John Österlund. Vid sin avgång som ordförande utsågs landssekreterare Stenius till hedersledamot.

Redan med en av de första utställningarna, 1936, inleddes den långa raden utställningar av uppländska konstnärer. Början gjordes med en exposé på Östgöta nation av Manne Ihrans, Verner Sundblads och Tore Wahlströms konst tillsammans med Gusten Widerbäcks, John Österlunds och Mathilde Wigert-Österlunds — en intressant utställning av konstnärskamrater från samma generation och konstnärskrets. Ett stickprov bland följande utställningar med uppländska namn ger vid handen att i föreningens regi utställt Ellis Wallin, Carl Gunne, Anna Lisa Thomson, Lars Kemner, Olle Holmsten, Oskar Persson, Tage Sahlberg, Kjell Kolthoff, Sven Ekberg, Richard Öster, Olof Arén, Ella Hägg-Bolin, Gustaf Thorsell, Olof Thunman, Harald Markson, Per Fredriks, Erik Ekman, Edvin Ollers och Carl Herman Wettervik. Bland andra konstnärer noteras utställningar av David Wallin, Helene Schjerfbeck, Nils Dardel, Bertil Damm, Sven Erixon, Döderhultarn, Carl Palme, Axel Borg, Hugo



Bild 5. Carl Milles' Folke Filbyter å skulpturutställningen i Linnéträdgården våren 1947.

Zuhr, Carl Kylberg och Arvid Knöppel. Några av dessa utställningar ha haft prägeln av minnesutställning, så t. ex. över Mathilde Wigert-Österlund, Olof Thunman och Per Fredriks.

Någon enformighet utmärker knappast utställningsvalet. Medlemmarna ha under årens lopp kunnat studera bl. a. scendekoratív konst från Skånska konstmuseet i Lund, en stor historisk exposé av »Uppland i konsten», som anordnades för att fira tioårsjubileet våren 1943, en konsthantverksutställning på Flustret våren 1942, då ledande konsthantverkare från hela landet deltog, och ta ställning till det allra yngsta gardet abstrakta konstnärer med utställningen »Ung konst» 1945. Genom exposéer av Skånekonst, Göteborgskonst och Gävleborgskonst ha medlemmarna fått tillfälle att kontakta

andra svenska landsändars konstnärliga verksamhet. Gävleborgs-konstnärerna utställde i Uppsala genom utbyte — samtidigt visades 1946 års upplandssalong på museet i Gävle. Denna typ av »utbytes-utställningar» torde komma att fortsätta på konstföreningens program.

För en viss typ av utställning, nämligen »Min bästa tavla» med lånade konstverk från privata ägare, kan Upplands Konstförening räkna sig som pionjär. Ty det var härifrån som den livligt upptagna idén emanerade. Även Danmark har uppskattat uppslaget. »Min bästa tavla» i Uppsala ägde rum i okt. 1940 i de Geerska gården och blev en publiksuccé av stora mått.

Ett alldeles särskilt intresse väckte Upplands Konstförenings hittills utåt mest uppmärksammade utställning: skulpturutställningen i Linnéträdgården några vackra majveckor 1947. Att anordna en skulpturutställning hade länge stått på önskelistan, men olika omständigheter hade gjort att projektet inte kunde förverkligas förrän våren 1947. Genom tillmötesgående av Svenska Linnésällskapet ställdes Linnéträdgården till konstföreningens förfogande och inbjudna svenska skulptörer utställde här både utomhus och inne i orangeriet. Utställningen rönt stor tillslutning, musik- och föredragskvällar bidrog till att locka besökare till den gamla kultiverade miljön, där sten- och bronsfigurer blommade i kapp med vårbloomorna. Stadens myndigheter uppmärksammade också utställningen och inköpte för stadens räkning två konstverk genom konstföreningens försorg. Det var Stig Blombergs »Två systrar» och Ivar Johnsons »Flicka på delfin», som placerats i resp. Stadsträdgården och Järnvägsparken.

Redan från början lades vikt vid den konstuppfostrande och konstpedagogiska sidan av föreningens verksamhet. En oräknelig mängd skolklasser ha under sina lärares ledning under dessa år vandrat genom utställningarna. Man har också sökt att befordra det rent pedagogiska genom en särskild typ av utställningar, där en sammanställning av äldre och modernare konst från olika länder illustrerar skilda uppfattningar inom konsten. Två sådana har ägt rum, nämligen »Förstå konst», våren 1946, och »Fantasi och verklighet», våren 1947, båda i Liljeforsrummet å Stadsbiblioteket. Vid båda ställde privatpersoner och enskilda samlingar konstverk till förfogande. Den pedagogiska linjen har i den nya konsthallen fortsatt med en exposé av keramik, »Från lerklump till keramik», där svenska keramikere och keramiska fabriker bidragit med material som belyst tillverkningsprocedurerna och de olika typerna av keramik.

Upplands Konstförening bedriver också sedan 1943 utställnings-



Bild 6. Från skulpturutställningen i Linnéträdgården (Orangeriet) våren 1947.

verksamhet på landsbygden med en vandringsutställning av uppländska konstnärer, omfattande vid pass 35—40 dukar. Liknande försök ha gjorts på andra håll, men Upplands Konstförening torde f. n. vara den enda provinsförening, som driver en kontinuerlig utställningsverksamhet av detta slag. Utställningen ombytes varje år — ibland är det ända upp till ett 20-tal konstnärer som inbjudits att deltaga med 2—3 tavlor vardera, ibland koncentreras exposén på 4 à 5 konstnärer, som i stället får med 8—10 dukar.

Vandringsutställningen tas emot med livligaste intresse på olika orter och konstföreningen har haft lyckan att få »kontaktmän» på dessa, vilka inte skytt något arbete för att göra utställningen så trevligt och vackert arrangerad som möjligt. Den har »hängts» i skolor och kommunalhus, ordenslokaler och Folkets hus. Verksamheten har inte endast inskränkt sig till Uppsala län, också till orter i Stockholms och Västmanlands län har utställningen »utlånats». På de flesta håll har utställningen kommit tillbaka år efter år, i sitt nya skick, och således blivit något av en institution på orten. Så är t. ex. fallet med Alunda, där den första vandringsutställningen öppnades.



Bild 7. En vandringsutställning demonstreras för ungdomligt auditorium.

»Låneortslistan» är lång och nya orter kommer till — nya brokiga knappålar prickas in på den stora Upplandskarta, som hänger i nya konsthallen. Under 1943: Alunda, Österby bruk, Tierp, Skutskär, Älvkarleby och Enköping; under 1944 Sigtuna, Wiks folkhögskola, Örsundsbro, Grillby, Kungsängen, Bålsta, Alunda, Tierp och Östhammar. Under 1945: Grillby, Bålsta, Kungsängen, Skutskär och Öregrund, år 1946 Alunda, Bålsta, Kungsängen, Upplands Flygflottilj, Söderfors, Suruhammar, Arboga, Halstahammar (de tre sistnämnda i Västmanlands län), Väddö, Rimbo, Norrtälje, I 8; under 1947 Vallentuna, Örbyhus, Karlholms bruk, Rasbo, Sunnersta, Alunda, I 8. 1948 har utställningen besökt Grisslehamn, Bro, Bålsta, Boglösa, Tillinge, Sparrsätra, Rasbokil, Vägförvaltningen i Uppsala län, Björklinge, Åker-Länna och Dannemora.

Föreläsnings- och demonstrationsverksamhet har också varit ordnad på samtliga orter, dit vandringsutställningen gått. För detta



ändamål åtnjuter konstföreningen anslag av länets landsting. Den pedagogiska verksamheten har omhänderhaft av fil. lic. Marita Lindgren-Fridell.

Konstintresset har också stimulerats genom årlig utlotning av konstverk, genom föredrag om konst (bl. a. Sixten Strömbom, Richard Lindström, Eigil Schwab, Nils Palmgren m. fl.) samt några uppskattade utflykter, bl. a. till Valdemarsudde och Millesgården på Lidingö.

Upplands konstförenings styrelse har för närvarande följande sammansättning: ordförande konstnären John Österlund, vice ordförande fil. lic. Marita Lindgren-Fridell, sekreterare teckningslärare Bernh. Berg, kassör kapten Sven Holm; övriga styrelseledamöter äro f. syssloman K. J. Sundberg, prof. Robin Fåhraeus, länsarkitekt Viking Göransson, rektor Karl Söderberg, dir. Eric Wolrath med fru Sickan Abramson, konservator Bengt Ekström och konstnären Harald Markson som suppleanter. Uppsala stads representanter i styrelsen äro redaktör Stig Carlbring och stadsarkitekt Gunnar Leche med fru Barbro Nelson och syssloman K. G. Gullberg som ersättare.

Eggon Lundgren fällde under förra århundradet några bittra ord om den totala bristen på konstintresse i Uppsala — han påstod att likgiltigheten för konst här var mera påfallande än på andra platser. Utan tvivel skulle han varit tvungen att ändra sin uppfattning, om han på 1940-talet kommit i kontakt med konstintresset i Uppsala. Detta har nämligen påtagligt stegrats i rask takt under de senaste åren. Upplands konstförening kan nu tack vare den nya konsthallen mera målmedvetet och intensivt arbeta för att vidmakthålla och öka detta intresse.