

# DRAG UR VIKSTA SOCKENS BEBYGGELSEHISTORIA

Av ANDERS LINDGREN

Upplandssocknen Vikstas berömmelse är ringa eller ingen. Den har icke som sin nordliga granne Vendel givit sitt namn åt ett skede av vårt lands historia. Den har icke såsom nabon i söder någon gång ägt rang och värdighet av residensort för sveakonungarna. Inte heller hade Tenstamästaren tid till övers för kyrkobygge i Viksta. Den har till slut inte heller som den blivande broderkommunen Björklinge varit säte för slott och adelsgårdar, från vilkas lysande herrar ett återsken av ståt och pompa kunnat reflekteras ut över den övriga socknens grå lermarker. För ett studium av den art, varom här är fråga, saknar den likväl icke intresse.

Viksta socken är som bekant belägen i Norunda härad av Uppsala län, ungefär tre mil norr om Uppsala. Arealen är omkring 69 kvkm. Invånarantalet var den 1 jan. 1948 873, vilket gör ungefär 13 invånare per kvkm.

Genom en tre km bred korridor, där grannsocknarna Vendel och Björklinge mötas, är socknen uppdelad i två delar, en västlig på och väster om Uppsalaåsen, en östlig å ömse sidor av Fyrisån. Den förra kallas i orten »heden», den senare »framsocknen».

Kulturgeograferna klassificera socknen såsom en jordbrukssocken med inslag av stadsnäringar. De industrier, som finnas, äro emellertid små och sysselsätta endast ett fåtal. Den ojämförligt viktigaste näringen är — och i ännu högre grad har varit — *jordbruket*. De olika avsnittens växlande lämplighet för jordbruk har utgjort den bestämmande faktorn vid bebyggelsens gradvisa framåtskridande inom socknen.

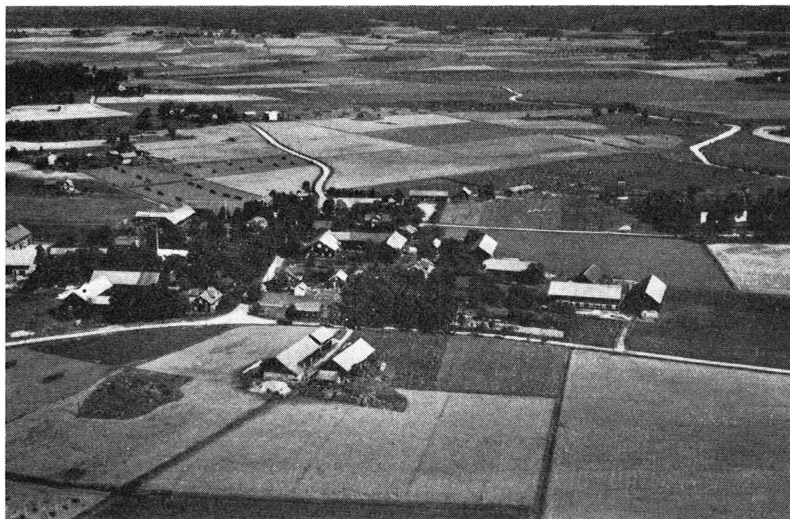


Bild 1. Flygfoto över Vikstaby och slätten norr därom. I bildens övre hälft flyter Fyrisån från vänster till höger. Till vänster i bakgrunden skymtar Risby. Jfr kartan bild 5.

Ungefär 2,300 år före vår tideräknings början uppträda de första bebyggarna av de uppländska trakter, där Viksta är beläget. Det är under den period av den yngre stenåldern, som av arkeologerna brukar kallas Åloppetid och från vilken boplatser upptäckts och undersökts inom Skuttunge, Björklinge, Tierp m. fl. socknar.<sup>1</sup> Inom Viksta socken ha emellertid inga dylika upptäckts. Måste fördenskull socknen ha varit obebodd under denna epok? Säkerligen inte. De stora lerslätterna i framsocknen torde ha höjts ur havets djup redan under den yngre stenålderns senare skeden, socknens högre partier långt tidigare. Lösa fynd från stenåldern (stenredskap) ha gjorts på drygt ett tiotal ställen inom socknen. Dessa synes bevisa en låt vara tillfällig men i varje fall upprepad närvaro av stenåldersmänniskor.

Från senare perioder härröra med säkerhet ett par isolerade förekomster av fasta fornlämningar, vilka genom läge och be-

skaffenhet skilja sig från traktens andra fornminnen av liknande art. På Uppsalaåsen finnas i höjd med Nyboda (se bild 5!) ett antal stenkummel och rösen. Även det söder därom liggande avsnittet (norr om Läby i Björklinge) rymmer liknande fornlämningar. Angående de förra citerar jag Rutger Sernander<sup>2</sup>: »Mestadels ha de formen av rösen av grov sten och mindre block. Ett par finnas nära intill Stentorget. Nära Djupdalen ligga invid gamla landsvägen tre mycket stora rösen, vilka efter plundring visade att deras centrum utgjordes av ett eller ett par jordfasta block, och två långsträckta, nu i *Hylocomia* alldeles inhöljda, låga och rektangulära. Det största kallades av folket — — — 'Kyrkan'. På detta, som var bortåt tre meter brett, hade flere av de yttre stenarna i långsidorna en mycket rå kvaderform med flata utsidor (hustomtning?).»

Ingen av dessa fornlämningar är emellertid vetenskapligt undersökt, varför all datering därav är vanskelig. Man känner dock från andra håll jordfria rösen, tillhörande bronsåldern eller den tidigare järnåldern. De båda förekomsterna av stenkummel skulle sålunda kunna markera en tidigare närvaro av bosättningar från någon av dessa epoker.

I samband med den fosfatundersökning, för vilken närmare skall redogöras i det följande, togs ett mindre antal jordprov i anslutning till de båda stensättningar, som av Sernander ansågs kunna vara husgrunder. Ett par av dessa prov uppvisade en fosfathalt (50 resp. 34 P°), vilken står i nivå med eller överstiger den som redovisats i vissa prov från framsocknen, vilka hämtats från bevisligen sedan forn- eller medeltiden brukad lerjord. Då fosfathalten normalt ökar med stegrad finjordshalt, är den relativt höga fosfathalten i ovannämnda prov från rullstensåsens sandmarker anmärkningsvärd. Övriga prov från samma plats redovisa 6—16 P°, vilket torde kunna betecknas såsom normalt.

Ovan framlagda hypoteser sakna emellertid varje slag av bevis. På någorlunda säker grund röra vi oss först, när vi hunnit ned till den tidsålder, då den till våra dagar fortlevande och till namnet kända bebyggelsen kom till.



Bild 2. I motsats till framsocknens öppna slättbygd domineras Vikstaheden av skogen. Mer än en tredjedel av dess yta uppfylles emellertid av kärr och mossar, vilka tillsammans med angränsande områden av Björklinge socken bilda Upplands näst Floran största sankmarkskomplex. Här löper stora Norrlandsvägen söder om den gamla avrättningsplatsen vid Vendelsvarv in i högstammig tallskog.

För den primitiva människan voro ord och sak identiska. För ortnamnen gäller sålunda, att de äro i det närmaste lika gamla som den bebyggelse, vid vilken de äro knutna. Omvänt bör bebyggelsen vara minst lika gammal som sitt namn. Detta gäller naturligtvis endast under förutsättning, att vederbörande by inte helt enkelt döpts om i senare tid. Genom att taga del av de upplysningar, som by- och gårdsnamnen med ortnamnsforskningens förmedling ha att lämna, kan man bilda sig en klar och säkerligen rätt tillförlitlig bild av den nutida bebyggelsens ålder och utveckling.

Socknens egentliga besittningstagande torde sålunda ha skett under den epok, då den bebyggelse, som representeras av ortnamnen på *-sta*, blev till. Socknens sydligare del domineras

nämligen av dylika namn. På olika grunder datera forskare som Sernander, Lundberg och Sahlgren huvudmassan av de uppländska sta-namnen till århundradena närmast efter Kristi födelse.<sup>3</sup>

Sta-namnen i Viksta äro fem, samtliga belägna inom framsocknen. På Fyrisåns västra sida ligga *Sävasta* (1324), *Rångsta* (1369) och *Viksta* (1299), öster om ån *Jällsta* (1309) och *Endersta* (1419), det senare det forna namnet på en del av den nuvarande prästgården. Parenteserna efter bynamnen ange årtal för resp. namns äldsta kända belägg, samtliga äro omnämnda i skriftliga dokument från 12—1400-talen.<sup>4</sup> Namnet Viksta betecknade ursprungligen endast den nuvarande kyrkbyn. Ännu så sent som på 1540-talet hade den sedermera brukade formen Vikstaby inte vunnit burskap.

Sta-namnen torde enligt arkeologerna härröra från en tid, då livlig kolonisation av förut obebodda trakter ägt rum (300-talet). En blick på kartorna bild 5 och 7 ger vid handen, att stanamnen i sin utbredning norrut i Fyrisåns dalgång begränsas av en tänkt linje Viksta—Jällsta. Söder om denna linje förekomma de däremot talrikt, såväl i Viksta som i Tensta, Lena och G:la Uppsala. De norr om denna gräns förekommande ortnamnen (på -inge, -unge och -by) äro med stor sannolikhet yngre. Från andra delar av vårt land har det påvisats, hur stanamnen med förkärlek vandrat utefter floddalarna. I föreliggande fall bör detta således ha skett söderifrån mot norr. Det förefaller därför troligt, att dalgången under romersk järnålder, d. v. s. från vår tideräkningens början fram till 300-talets slut, icke varit bebodd längre mot norr än just till denna stanamnens nordgräns.

Denna begränsning av bebyggelsen kan måhända förklaras på flera sätt. En förklaring lämnar A. G. Högbom i sin mycket omdebatterade uppsats om stanamnens ålder, där han gör gällande, att den norr om Viksta liggande socknen Vendel på grund av sitt läge på en något högre nivå torrlades tidigare än dalgången söder om Åbyggeby och därför vid tiden för kolonisationen i högre grad än den senare hunnit bli bevuxen med en

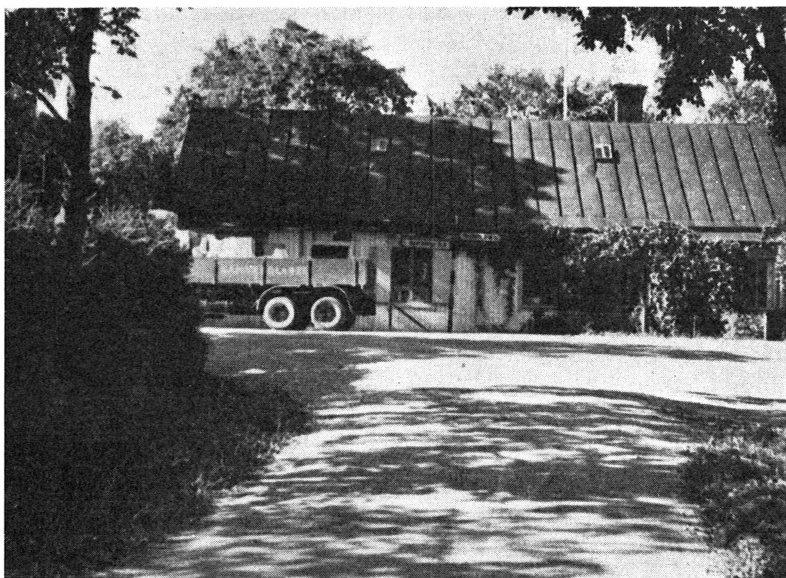


Bild 3. Vågskälet i kyrkbyn — bygdens naturliga kommersiella centrum, dit socknens första lanthandel efter näringsfrihetens genomförande kom att förläggas. Bild från Vikstaby.

för denna hindrande skog.<sup>5</sup> Högbom förlade visserligen stamnamnets tillkomst till bronsåldern, något som sedermera blivit grundligt vederlagt, men hans teori skulle väl också kunna tillämpas på en senare tidpunkt, om man tar i betraktande, att i den äldre järnålderns fuktiga klimat den lägre nivån i större omfattning än den högre led av den därunder pågående försumpningen, vilken höll skogen borta och samtidigt skapade lämpliga lokaler för dåtidens kanske viktigaste näringsgren, boskapsskötseln.

Samtliga sta-byar (med undantag av Sävasta) ha inom sina gränser fasta fornlämningar i större eller mindre antal, vilket torde vara ett gott bevis för att bebyggelsen fortlevt sedan forntiden.<sup>6</sup> Övriga gårdar och byar, vilka kunna tänkas härröra från förhistorisk tid, äro i framsocknen Uvlunge, Eklunda, Risby, Vallby och Nyvalla, på heden Götbrunna. Samtliga äro

nämligen upptagna i 1540 års jordebok<sup>7</sup>, vilket torde peka på minst medeltida ålder, och de ha utan undantag gravfält, bautastenar eller runstenar i sin närhet.

I socknens bebyggelsehistoria inledes den yngre järnåldern med det skede, vars spår kunna följas i de s. k. *inge*-namnen. Till dessa räknas *Uvlunge* (1371) i framsockenens norra del. Vi ha emellertid rätt att räkna med ännu ett. I medeltida handlingar omnämnes upprepade gånger — tidigast 1369 och senast 1482 — den numera okända byn *Giplinge*.<sup>8</sup> Var kan den haft sin plats? Den saken är ej lätt att fastställa. Man kan dock våga några gissningar.

Invid den östra sockengränsen ligger den förutvarande utjorden Gillingboda (omnämd 1540), som före laga skiftet tillsammans med övriga delägare — tre byar i Tensta jämte Jällsta — innehades av ett hemman i Rångsta. Dess namn kan tidigare ha uttalats Giplingeboda — och den borde sålunda ha varit en fäbod till Giplinge by. En ren parallell finnes i Vendel: Kläringe—Kläringboda.

Fram till laga skiftet var Rångsta by uppdelad i två byalag, Söder-Rångsta, omfattande tre gårdar, och Norr-Rångsta, som inneslöt återstående två gårdar jämte den forna utjorden Messattebo. Det förefaller, som vore det ganska obehövt att uppdelade en by på sex gårdar i två byalag. Därför torde man kunna räkna med den möjligheten, att det nuvarande Rångsta ursprungligen utgjort två byar, som sedermera sammanslagits. Då den förut omnämnda delen i Gillingboda faller på Söder-Rångsta, skulle man kunna antaga, att detta byalag från början burit namnet Giplinge, medan namnet Rångsta i äldsta tid endast representerat byalaget Norr-Rångsta. Detta är dock endast en hypotes, som icke på något sätt kan ledas i bevis.

Inge-namnens morfologi är ännu icke fullt klarlagd. Beträffande Vendelbygdens inge-namn gör Manne Eriksson gällande, att de ha tillkommit under senare delen av romersk järnålder eller under tidig folkvandringstid.<sup>9</sup> Intet tyder på, att ett annat förhållande skulle vara vid handen för de i Viksta förekommande namnen. Man kan lägga märke till, att såväl Uvlunge



Bild 4. Den gamla »landsvägen» på Vikstaheden, som i stort sett följde Uppsala-åsens krön, förmedlade under forntid och medeltid samfärdseln mellan Uppsala-trakten och bygderna norr därom. Den expanderande bebyggelsen väster om åsen framtvang vid den nyare tidens inträde dess flyttning ned på en lägre nivå.

Bilden visar ett avsnitt av den forna stråkvägen i höjd med Svedja.

som Giplinge (om ovanstående teori är riktig) ligga mera perifert än sta-byarna — längre mot norr eller på större avstånd från Fyrisån. Det är vidare intressant att se, hur i Vendel, där sta-namnen som vi påminna oss helt saknas, de yngre inge-namnen förekomma relativt talrikt.

*Eklunda* (1453) torde med säkerhet ha varit bebott under vikingatiden. Socknens enda utgrävda forngrav, daterad till vikingatid<sup>o</sup>, upptäcktes nämligen på denna bys ägor. Förmodligen ligger dock dess första bebyggande längre tillbaka i tiden. Namn på *-lunda* dateras i vissa fall till romersk järnålder.

Ortnamnen på *-by* anses i allmänhet ha tillkommit under vikingatiden. Till denna grupp höra *Risby* (1296) och *Vallby* (1345). Det brukar framhållas, att by-habitationerna i stor



utsträckning uppkommit genom utflyttning från äldre byar. Stort intresse bjuder den omständigheten, att Vallbys ägofigur helt omsluter Eklunda. Vilket som i detta fall är primärt och sekundärt är mycket vanskligt att fastställa, det synes emellertid sannolikast, att bebyggandet av Vallby är sekundärt. Egendomligt nog saknar den västra åstranden liknande utbrytningsbyar.

Av de byar, som på ovan angivna grunder antogos härröra från förkristen tid, kvarstå sålunda i framsocknen *Nyvalla* (1505), på heden *Götbrunna*. I dessa fall lämnar ortnamnsforskningen ingen säker datering. Beträffande det förstnämnda gör förstavelserna *Ny-* det klart, att bebyggelsen där är sekundär i förhållande till någon av intilliggande gårdar. Nyvallas moderby torde vara Vallby.

På heden är den till våra dagar fortlevande bebyggelsen icke av fullt så gammalt datum som i framsocknen. Äldst torde Götbrunna vara. Där denna bys utfartsväg träffar Norrlandsvägen, står på mark, som fordom tillhört Götbrunna, en runsten. Denna runsten är signerad. Den är ristad av Öper, »skrikhalsen», Upplands produktivaste runomästare, som var verksam åren 1070—1100.<sup>11</sup> Då dessutom Götbrunna är känt från medeltiden — en viss »Baenkt i Götabrunnom» omtalas år 1438 — må man kunna räkna med, att byn tillkommit före vikingatidens slut. Att dess i övrigt isolerade läge är avhängigt av den forntida stråkvägen längs rullstensåsen är uppenbart. Om byns första invånare säger oss för övrigt själva namnet kanske något. Det berättar nämligen enligt en tolkning om ett Brunna (ställe vid en källa eller brunn), som till åtskillnad från de många andra gårdarna med samma namn utmärktes genom förordet Göt- efter folket på gården, vilket varit »göter» såsom västgötarna kallades.<sup>12</sup> Långväga ifrån har således de första bebyggarna kommit dragande utefter åsvägen.

Vid övergången från vikingatid till medeltid torde Fyrisådalen lerområden, åtminstone de mera lättillgängliga, ha varit till största delen exploaterade. Vid denna tidpunkt inträffade emellertid händelser, som skapade ett befolkningsöverskott,

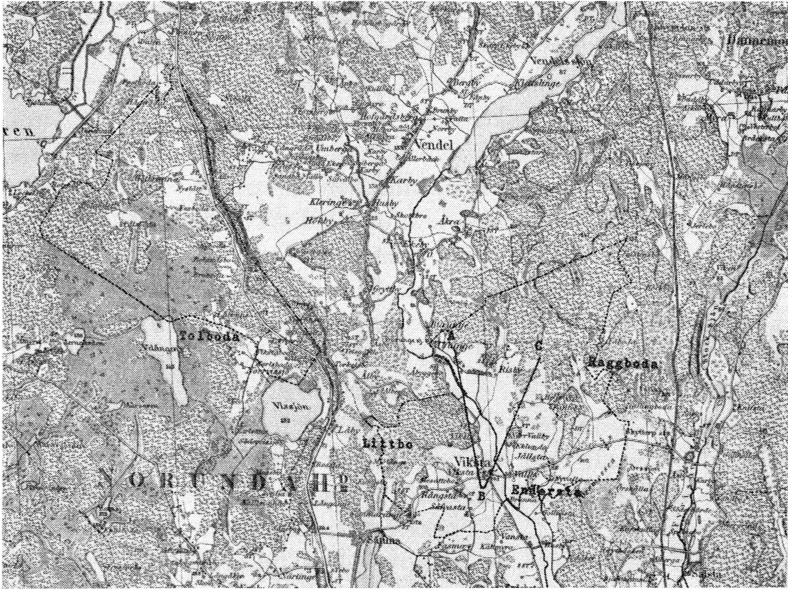


Bild 5. Viksta socken med omnejd. Utdrag ur topografiska kartbladet 92 Östhammar. A—B—C markerar den sektor, som fångats i flygfotot bild 1.

vilket tvang stora befolkningsgrupper till att uppta mera »borgerliga» sysselsättningar än vad som förut varit fallet. Därvid blev det de hittills främst för svedjning och betesändamål utnyttjade allmänningarna och skogsmarkerna, som fingo ge uppehälle åt dem, som de äldre byarna nu inte kunde försörja. I Viksta socken sker detta på enahanda sätt. Utanför de förut avgränsade bebyggelsezonerna ansluter sig således ännu en, omfattande ortnamn på *-boda* (eller *-bo*). Här skall först refereras, vad denna namngrupp har att berätta enligt ortnamns-specialisternas forskningsresultat.

Sammanställningsleden *-boda* har härletts ur den fornsvenska motsvarigheten till nysvenskans *bod*, »en för kortare vistelser uppförd koja eller skjul, byggnad, som uppfördes på en från huvudgården avlägsen plats, där odlingar, ängsmarker eller fiskevatten funnos, för att tjäna som bostad eller för-

varingshus under vissa delar av året».<sup>13</sup> Flertalet till denna grupp hörande namn torde således ursprungligen ha betecknat fäbodnar till äldre byar i trakten. Man har trots sig kunna konstatera, att det varit folk i låg social ställning, ofta av trälbörd, och icke den burgnare bondeklassen, som dominerat i de bebyggelsevågor, varom boda-namnen vittna.

Boda-namnen anses ha tillkommit tidigast under medeltiden. Med säkerhet medeltida äro således sådana bebyggelser, som äga skriftliga belägg från denna tid. Hit höra *Fantebo* (1419) och *Östensboda* (1429), det senare namnet liktydigt med det nuvarande *Raggboda*.

I framsocknens västra del fortlever till nutiden endast *Mesattebo*. Detta är emellertid icke belagt i medeltid, varför dess ålder är oviss. Redan 1540 omnämnes dock denna gård såsom ett självständigt hemman. I det följande sammanföres Mesattebo med Rångsta. Enligt ortstraditionen skall i detta avsnitt emellertid ha funnits ytterligare ett, nämligen *Littbo*. Traditionen beträffande detta är förvånansvärt exakt — det forna Littbo låg på den punkt, där nu Sommaränge, Rångsta och Vikstaby skogar mötas. Geologiska kartbladet visar på denna plats en gravhög. I Sommaränge bys storskifteshandlingar av år 1765 kallas ifrågavarande område »Lijthbone hagen».<sup>14</sup> Ett besök på platsen visar ett antal med grov skog övervuxna tegar vid sidan av annan, i senare tid ånyo uppodlad mark. Intill 1800-talets slut fanns vid utloppet till en intilliggande mindre mosse en massiv timmerdamm, med vilken vattenståndet på mossen hade kunnat regleras<sup>15</sup>, en åtgärd, som väl främst åsyftat en förbättring av gräsväxten. Denna anläggning kan mycket väl härröra från nyare tid, men otänkbart är icke heller, att den räknar anor från tiden före Littbos ödeläggande, vilket bör ha skett senast under 1500-talets första hälft.

Ehuru namnet Littbo icke är känt från medeltida handlingar, tyder förekomsten av den ovannämnda gravhögen på, att platsen varit tidigt bebodd. Den första bosättningen bör ha skett någon gång vid övergången mellan forntid och medeltid.

Vid sidan av dessa klara medeltidsnamn förekommer på

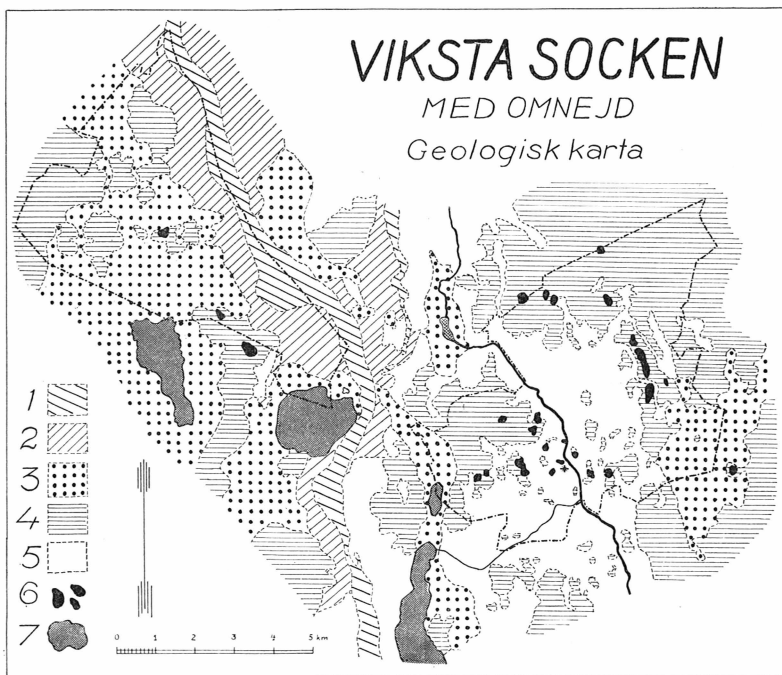


Bild 6. Starkt schematiserat utdrag ur geologiska kartbladet Salsta.  
Teckenförklaring: 1) Rullstensgrus, 2) mosand, 3) mosstorp och torvdy, 4) morän, 5) leror, 6) fast berg, 7) sjö.

heden en annan grupp av boda-namn, som synes ha fått sin nuvarande namnform först av 1800-talets kartografer (den i äldre lantmäterihandlingar och ännu av orsbefolkningen brukade formen är *-bone*). Intet av dessa (utom Tolboda, varom se nedan!) är belagt i medeltid. Ej heller rymmer 1540 års jordebok några som helst uppgifter därom. Förteckningen över årliga räntan 1630<sup>10</sup> nämner endast Bolandsbo *utjord* och Nyboda *torp*. Det synes därför sannolikt, att hedens boda-namn icke representerar någon äldre *fast* bebyggelse av betydelse. Såsom *fäbodområde* torde emellertid denna del av socknen redan under medeltiden ha vunnit den betydelse, som den sedermera behöll fram till 1800-talets första hälft. Den ut-

nyttjades för övrigt för fäboddrift senare än de flesta andra områden av liknande typ inom Uppland.

Från medeltidsdiplom känna vi på heden jämte det ovan nämnda Götbrunna endast »Ytraby» och »Tordabol», *Ytterby* och *Tolboda* (1444). Beträffande det förstnämnda anger namnformen forntida ursprung, men då fasta fornlämningar helt saknas i gårdens närhet, torde den ha anlagts under övergångsskedet mellan vikingatiden och kristen tid. I den tabell över bebyggelseintensiteten, som presenteras här nedan, klassificeras namnet därför såsom medeltida. *Tolboda* (formen *Torboda* brukas även) är icke omnämnt i någondera av de ovan citerade källorna från 1540 och 1630. Såväl förteckningen över den årliga räntan 1630 som den mera detaljerade jordeboken av år 1687 upptager dock under *Björklinge* skatteutjorden »*Tolebo*».<sup>16</sup> Med hänsyn till att gränsen mellan häradsallmänningens björklinge- och vikstadel (heden) icke synes ha uppgåtts förrän i samband med den s. k. skogskommissionens aktion (här 1694<sup>17</sup>), kan man utgå ifrån, att det är fråga om *Tolboda* i *Viksta*, vilken gård vid denna tid således var oboddd. 1540 års jordebok nämner vid sidan av *Ytterby* även skattehemmanet »*Öfwerby*» om 5 örtugsland såsom hörande till »*Såmerengi ottungh*», till vilken enhet förutom hela *Vikstaheden* och framsocknens västligaste tredjedel stora delar av *Björklinge* räknades. Det torde här röra sig om en sedermera till *Björklinge* hörande och såsom utjord redovisad ägolott, vilken gränsar till *Tolboda*. Dess namn har alltsedan 1700-talet skrivits *Överbo*. Den runsten, som numera står vid *Dalboda*, lär ursprungligen ha varit rest på den plats, där den gemensamma utfartsvägen från *Ytterby*, *Tolboda* och förmodligen också *Överby* nådde »*gamla landsvägen*» på rullstensåsen.<sup>18</sup> Detta ger vid handen, att någon av dessa gårdar, antagligen alla tre, förefunnits under runstenstiden, d. v. s. 1000-talet. Namn på *-bol* beteckna i regel utflyttargårdar och nybyggen.

Av de i medeltid belagda habitationerna återstår *Sommaränge* (1291) och *Helgmyra* (1429). Frånsett den ovan under *Littbo* förda gravhögen saknar förstnämnda by helt fasta forn-

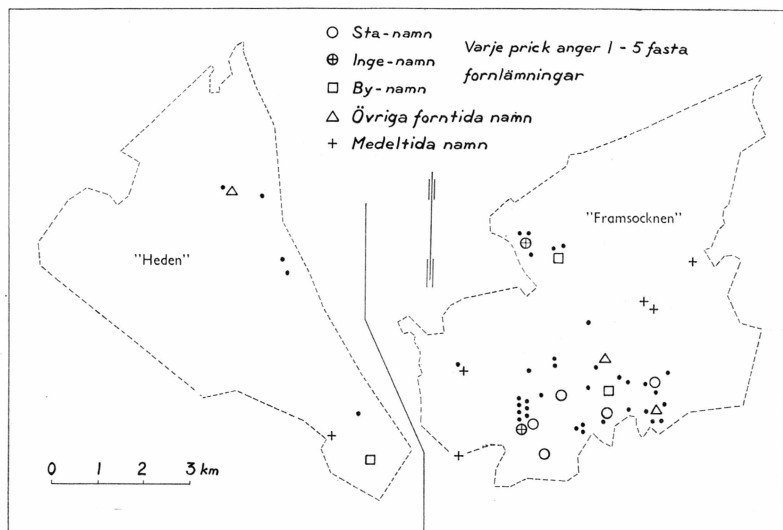


Bild 7. Ortnamn och fasta fornlämningar.

lämningar, varför den torde ha anlagts först under kristen tid. Samma sak gäller Fantebos granngård Helgmyra.

Som ett komplement till vad som framgår av ortnamn och fornlämningar har jag genomfört en begränsad fosfatundersökning. Den metod, som därvid kommit till användning, är den av fil. d:r Olof Arrhenius utexperimenterade s. k. fosfatmetoden. Markens halt av löslig fosforsyra bestäms i tusendels procent  $P_2O_5$  eller fosfatgrader ( $P^\circ$ ).

Man har nämligen funnit, att överallt, där gammal bebyggelse förefinnes, den i bebyggelsens närhet liggande jorden uppvisar hög fosfathalt i jämförelse med de marker, som ligga mer avlägset. Detta förklaras så, att »möddingarna», d. v. s. avfall av växter och djur, i äldre tider endast spredos ut över byns eller gårdens närmaste hemåkrar och ej som nu över hela den odlade arealen. Ibland spreds gödseln kanske aldrig ut utan blev liggande intill husen. Avfallet bestod av ben och inälvor, rester av kreaturens föda (kärna, hö och löv), alltsam-

mans mycket fosforrika produkter. Forna tiders av till största delen animaliska födoämnen bestående matsedel förlänade också avfallet rikare fosforsyrehalt än senare tiders, där vegetabilierna intaga en mera dominerande ställning.

Detta förhållande illustreras gott av vidstående karta över Söder-Rångsta by med angränsande avsnitt av Norr-Rångsta, Sävasta m. fl. byar (bild 8). Fosfathalten har vad beträffar Söder-Rångsta utlagts efter markkartor, som välvilligt ställts till mitt förfogande av markägarna. I övriga områden har jag själv utfört kompletterande provtagningar. Den karterade marken begränsas i norr av skogsmark och sträcker sig mot söder radiellt från medelpunkten—bytomten ned mot sockengränsen, som representeras av Sävastabäcken, Långsjöns obetydliga utlopp. Som vi se, avtar fosfathalten i proportion till avståndet från byn.

För att skapa en fullständig bild av den gamla bebyggelsens fördelning inom Viksta skulle det ha varit nödvändigt att undersöka all odlad eller tidigare odlad mark. Detta skulle ha blivit ett jätteföretag — c:a 2,500 provtagningar eller mer än två månaders arbete. I stället genomfördes undersökningen efter en förenklad, tyvärr också mindre tillförlitlig, metod. Från varje bosättningsområde (by eller gård), som bevisligen ägt bestånd sedan medeltiden, har undersökts ett antal jordprov. Dessa ha tagits *under likartade betingelser* i samtliga fall, de ha hämtats från de s. k. hemägorna, den odlade jorden i by- eller gårdstomtens omedelbara närhet. Ur samtliga prov från samma by (eller gård) har sedan medeltalet tagits. Ställda mot varandra i jämförelse måste dessa medelvärden ge en god bild av bebyggelsens växlande intensitet. Förfaringssättet är tyvärr ytterligt subjektivt — all numera okänd bebyggelse lämnas åsido.<sup>19</sup>

Vid sidan av denna undersökning av hemåkrarna ha stickprov tagits i från resp. by eller gård mera avlägsen mark, detta för att få ett begrepp om det undersökta avsnittets s. a. s. normala fosfathalt. Dessutom har provtagning skett på platser, där äldre bosättning av en eller annan orsak antagits ha kun-

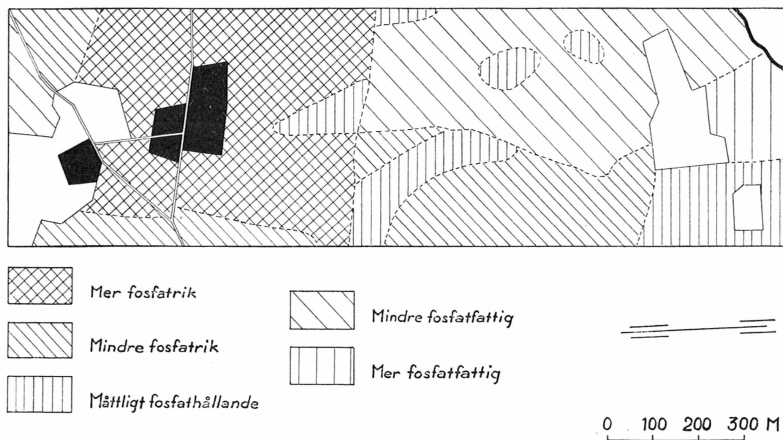


Bild 8. Den odlade jordens fosfathalt inom Söder-Rångsta jämte angränsande partier av Mesattebo, Norr-Rångsta m. fl. byar.

nat existera, något som emellertid inte gett några anmärkningsvärda resultat.

Den vid de olika habitationerna funna fosfathalten redovisas i nedanstående kartogram (bild 9). Ett studium av detta ger vid handen, att fosfatundersökningens resultat följer och ytterligare accentuerar ortnamnsforskningens i fråga om bebyggelsens ålder. De äldsta ortnamnens byar visa hög fosfathalt, bebyggelse med yngre namn visa i regel låg (undantag Sommaränge). De prov, som tagits på Vikstaheden, uppvisa lägre fosfathalt än framsöcknens genomsnitt. Detta torde ha sin grund däri, att framsöcknens jordmånstyper genomgående äro mer finkorniga än den på heden allmänt förekommande sandjorden, vars porositet medger kraftigare ursköljning.

I nedanstående tabell (tabell 1) har ett försök gjorts att ur fosfatundersökningens resultat utläsa bebyggelsens intensitet under järnålder och medeltid. Jag har utgått ifrån (vilket även fosfathalten synes visa), att den undersökta bebyggelsen icke härrör från tidigare perioder än den äldre järnåldern. Be- träffande medeltiden har jag som utgångspunkt begagnat det



Tabell 1. *Tabell över bebyggelseintensiteten i Viksta socken.*

By eller gård	Fornlämn.	Fosfathalt	Ortnamnets ålder	Antal bönder enligt 1540 års jb	Bebyggelseintensitet		
					Järn- ålder	Medel- tid	Nyare tid
Viksta(-by) .....	+	144	Jä	9	+++	+++	+++
Rångsta .....	+	128	Jä	5	+++	++	++
Endersta <sup>22</sup> .....	+	66	Jä	—	+	+	0
Jällsta .....	+	72	Jä	3	+	++	++
Sävasta .....	0	86	Jä	6	++	+++	+++
Uvlunge .....	+	111	Jy	6	+++	+++	++
Vallby .....	+	81	Jy	5	++	++	+++
Risby .....	+	70	Jy	6	+	+++	+++
Eklunda .....	+	89	Jy	1	++	+	+
Nyvalla .....	+	50	Jy	3	+	++	++
Prästgården <sup>23</sup> .....	+	73	—	—	+	+	++
Götbrunna .....	+	40	Jy	3	+	++	++
Sommaränge .....	0	89	M	8 <sup>24</sup>	0	+++	+++
Littbo .....	+	42	M	—	0	+	0
Fantebo-Helgmyra ....	0	39	M	2	0	++	+
Raggboda .....	0	32	M	—	0	+	+
Ytterby .....	0	33	M	1	0	+	+
Tolboda .....	0	28	M	—	0	+	+

I kolumnen »Fornlämningar» anger + närvaro, 0 frånvaro av fasta fornlämningar inom resp. by eller gård tillhörig mark. Fosfathalten anges i fosfatgrader. Bokstäverna i kolumnen »Ortnamnets ålder» ha följande betydelse: Jä = äldre järnålder, Jy = yngre järnålder, M = medeltid. Kolumnen »Antalet bönder» o. s. v. upptager det i 1540 års jordebok för varje by eller gård redovisade antalet brukare.

antal bönder, som redovisas för varje by eller gård i 1540 års jordebok. Denna källa torde med fog kunna anses återspegla medeltida förhållanden. Genom att ställa dessa uppgifter, ortnamnens förmodade ålder och fornlämningarnas vittnesbörd i jämförelse med fosfathalten har jag fått fram den gradering av den forntida och medeltida bebyggelsens intensitet, som tabellen utvisar. Upplysningar om den nyare tidens förhållan-

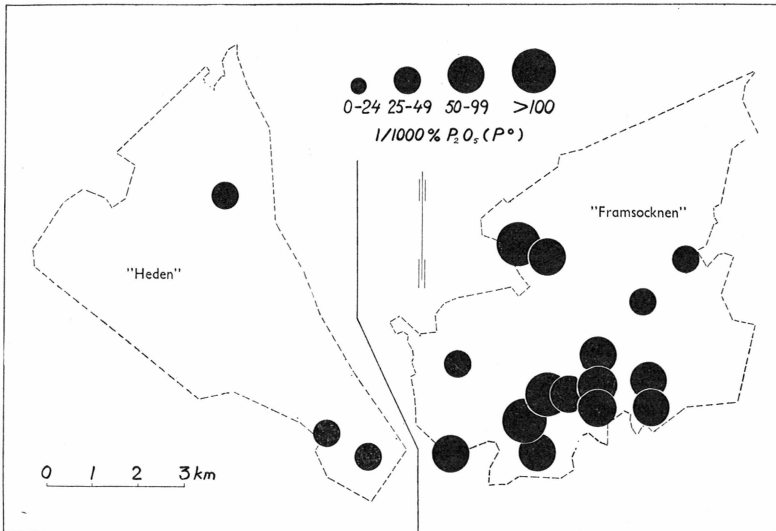


Bild 9. Fosfatundersökningens resultat i kartografisk framställning.

den, varmed avses befolkningens fördelning fram till omkring år 1800, ha hämtats ur husförhörslängder från 1700-talets mitt. De ha medtagits för jämförelsens skull. Tabellen må i övrigt tala för sig själv. Vissa kommentarer torde emellertid vara av nöden. Sävasta saknar fornlämningar, ehuru det av ortnamnet att döma tillhör sta-bebyggelsen. Möjligen kan fornlämningar tidigare ha funnits men sedermera bortodlats, vilket är sannolikt, då byns underlag och omgivningar uteslutande bestå av lera. I en på 1840-talet utgiven sockenbeskrivning talas det också om förekomsten av »högar», vilkas närvaro enligt författaren skulle tyda på hög ålder för byn.<sup>20</sup> I tabellen har sålunda förutsatts, att bebyggelsen ägt bestånd från den äldre järnåldern. Om Littbo är redan talat. Uppskattningen av bebyggelsens intensitet grundar sig här helt på fosfathaltens vittnesbörd. Där i övrigt uppgift saknas i någon kolumn, beror detta på, att vederbörande upplysning av en eller annan anledning icke stått att finna.

Jag omnämnde inledningsvis, att det synes ha varit markens

växlande lämplighet för jordbruk, som ytterst reglerat gången av den bebyggelsehistoriska utvecklingen. Åkerbruket har alltid spelat den dominerande rollen i socknens näringsliv. Det bör emellertid påpekas, att det härvid rörde sig om ett åkerbruk i förening med boskapsskötsel, där måhända den sistnämnda grenen utgjorde den viktigaste förvärvskällan. Som Mårten Sjöbeck framhåller, ha i Mälardalen kärrängarna och översvänningsängarna utgjort kulturmarkens kärna.<sup>21</sup> Det var först då järnet kom i allmänt bruk som de skärande, skarpeggade redskapen i bondens hand (lien) gåvo möjlighet till den exploatering av lågområdenas lerslätter, vilken bildade grundvalen för sta-bebyggelsens kraftiga expansion. Den våta åslättens utnyttjande synes sålunda ha varit den form av foderproduktion, som i första hand intresserat förvärvslivet under järnålder och medeltid.

I huvuddrag torde sålunda socknens bebyggande ha tillgått på följande sätt. *Sta*-bebyggelsen, något senare *inge*-byarna, togo först de högre lermarkerna i besittning. Från sina relativt sett högt belägna bytomter exploaterade de äldsta invånarna dalgångens lägre marker som slätterängar. Landskapserosionens dränerande verksamhet jämte den klimatiska upptorkning, som började under vikingatiden och fortsatte under den äldre medeltiden, skapade så förutsättningar för en verklig *utflyttning* till dessa lägre marker. Resultatet härav blev Risby och Vallby, kanske också Nyvalla. Såsom tillkommet under samma skede måste även Sommaränge anses. Det befolkningsöverskott, som uppstod vid medeltidens inträde, sökte sig ut i periferien. Det blev moränmarkerna i framsocknens gränsområden och mosandplåtåerna på heden, som kom att mottaga denna folkvåg — den svårbrutna moränen, den torra, näringsfattiga mosanden, som tidigare ratats av nyodlarna. Redan existerande fäbodplatser synas härvid ha blivit de ställen, där nybyggarna först bosatte sig. Övergången från fäbod till ständigt bebodd bebyggelse förmedlades säkerligen flerstädes av en mellanform, där nybyggare slagit sig ned vid ännu nyttjade fäboddar, med eller utan fäbodägarnas samtycke.

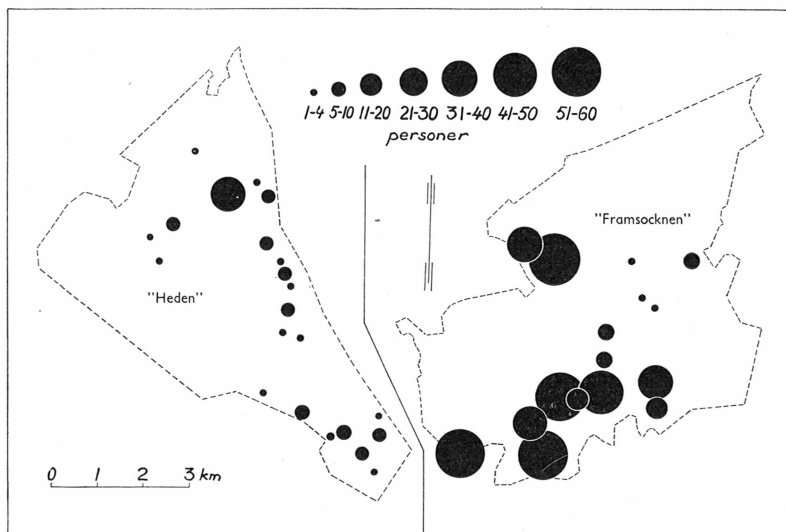


Bild 10. Befolkningens fördelning vid 1700-talets mitt. Uppgifterna äro hämtade ur 1743 års husförhörslängd (i Uppsala landsarkiv). För Sommaränge redovisas såväl tensta- som vikstadelen. 25 soldater och soldathustrur, vilkas boningsorter icke angivas i husförhörslängden, jämte 8 personer från det icke definierbara Spängen ha icke medräknats i befolkningssiffrorna.

Detta skede med långsam expansion till bygdens ytterområden kan sägas ha varat fram till 1800-talets början. På heden synes bebyggelsen ha nått sitt maximum redan omkring 1750 (se bild 10). En särföreteelse utgör den av Nyvallamyrens utdikande under 1800-talets senare hälft betingade uppkomsten av det s. k. Myrby i framsöcknens östra del.

Här talades nyss om, hur den rika tillgången på sankar slåttermarker gav den äldsta förutsättningen för bygdens välstånd. Under 1800-talets förra del löper socknen så in i en ny era. Järnplogen tages i allmänt bruk, dikestekniken slår igenom, och dessa förhållanden i förening möjliggöra ett verkligt *uppodlande* av de sankar åsträndernas tunga leror. Detta skapar emellertid ingen ny bebyggelse. Det bidrager likväl till att göra socknen till vad den i dag är — en av vårt landskaps bördigaste jordbruksbygder.

## NOTER.

<sup>1</sup> Enligt uppsatser av J. V. ERIKSSON, GUNNAR EKHOLM m. fl. i *Upplands Fornminnesförenings Tidskrift*.

<sup>2</sup> RUTGER SERANDER, Stentorget på Viksta hed, *Sveriges natur* 1921, s. 31.

<sup>3</sup> Uppgifterna om ortnamnens ålder, tolkning m. m. ha, utom i de fall, då annorlunda angives, hämtats ur GÖSTA FRANZÉN, *Sverige, Nordisk kultur V*, Stockholm 1939.

<sup>4</sup> Enligt Svenska ortnamnsarkivet: Viksta.

<sup>5</sup> A. G. HÖGBOM, *Studier över Upplands äldre bebyggelsehistoria*, Ymer 1912.

<sup>6</sup> Uppgifterna om socknens fasta fornlämningar härröra från en av förf. sommaren 1946 utan anspråk på större sakkunskap gjord snabbinventering.

<sup>7</sup> Kammararkivet, Stockholm.

<sup>8</sup> Den 25 maj 1369 skänkte Katharina Benktsdotter, riddaren Greger Styrbjörnssons änka, till Uppsala domkyrka 5 öres- och 1 örtugsland »in rangastum» (Rångsta) samt 2 örtugsland »in giplinghe» i Viksta socken (SRP n:r 870).

<sup>9</sup> MANNE ERIKSSON, *Byar och hamnor i forna tiders Vendel*, Vendel i fynd och forskning, Uppsala 1938, s. 64.

<sup>10</sup> Enligt uppgift i Antikvarisk-topografiska arkivet: Viksta.

<sup>11</sup> OTTO VON FRIESEN, *Upplands runstenar*, Uppsala 1913, s. 67 ff.

<sup>12</sup> UNT:s julnummer 1926.

<sup>13</sup> NATAN LINDQVIST, *Bjärka-Säby ortnamn*, Uppsala 1926, s. 32.

<sup>14</sup> Ifrågavarande handlingar förvaras i Uppsala läns lantmäterikontors arkiv, Uppsala.

<sup>15</sup> Enligt f. hemmansägare Carl Fredriksson, Rångsta, Viksta (f. 1872).

<sup>16</sup> Uppsala läns jordeböcker i Uppsala landsarkiv.

<sup>17</sup> Enligt uppgift i lantmäterikontorets arkiv, Uppsala.

<sup>18</sup> Enligt f. hemmansägare J. D. Eriksson, Björklinge (f. 1878).

<sup>19</sup> Själva provtagningen har tillgått på följande sätt: i matjordslagret upptogs med spade en grop till ungefär 20 cm djup (ned till plogsulan), varefter medelst en kniv en kvantitet jord om c:a 200 g lösgjordes ur gropens väggar. Jordprovet inlades i en nummerad påse, varefter provtagningsplatsen inprickades på arbetskartan. Vid analysen bestämdes sedermera den i 2 proc. citronsyra lösliga mängden fosforsyra enligt molybdenblåttmetoden. Denna analys har kostnadsfritt utförts av fil. d:r OLOF ARRHENIUS, Kagghamra, vilken även biträtt vid planläggningen av själva provtagningen. För denna utomordentliga välvilja vill jag här framföra ett tack.

<sup>20</sup> CAROLUS FREDERICUS WIBERG, De paroecia Upplandiae Wiksta, Uppsala 1841—42, s. 12.

<sup>21</sup> MÄRTEN SJÖBECK, Södermanland, Stockholm 1941, s. 22.

<sup>22</sup> Uppgift om Endersta saknas i 1540 års jordebok. År 1651 räknas det emellertid såsom 1 mantal.

<sup>23</sup> Häri innefattas icke det från år 1651 hithörande Endersta. Själva prästgården flyttades år 1786 från sitt förutvarande läge på den västra åstranden till platsen för det forna Endersta.

<sup>24</sup> Därav. 4 i den till Tensta socken hörande delen.