



Bild 1. En av »lervägarna» mot Bälinge kyrka.

ETT GAMMALT VÄGSYSTEM I BÄLINGE

Under namnet »lervägar» gå de mer eller mindre farbara vägar, vilka i alla riktningar genomkorsa slätterna norr om Uppsala. De må sedan ha varit gamla kyrkvägar, postvägar, byvägar eller tjänat något annat ändamål. Liksom andra kulturminnen äro även de underkastade förgängelsens lag. Åtskilliga ha fått förnya sig i det allmänna vägväsendet, medan andra blivit lagda under plog. De kvarvarande höra dock till våra allra äldsta kulturminnesmärken, varför de äro värda att bevaras.

I Bälinge socken äro dessa gamla vägar talrika och bilda verkliga vägsystem. För den intresserade kan det upplysas, att vägarna finnas angivna på generalstabens gamla kartblad över trakten. Mest intressant är det dock att se dem i terrängen, varför en upptäcktsresa till områden kring Bälinge kyrka rekommenderas. Författaren och kartritaren, båda i hög grad amatörer i äldre tiders kultur- och väghistoria, gjorde i höstas under en vacker dag en cykelfärd i en del av området. Då studiematerialet är mycket omfattande, behövs det flera färder för att hinna med alla vägar.

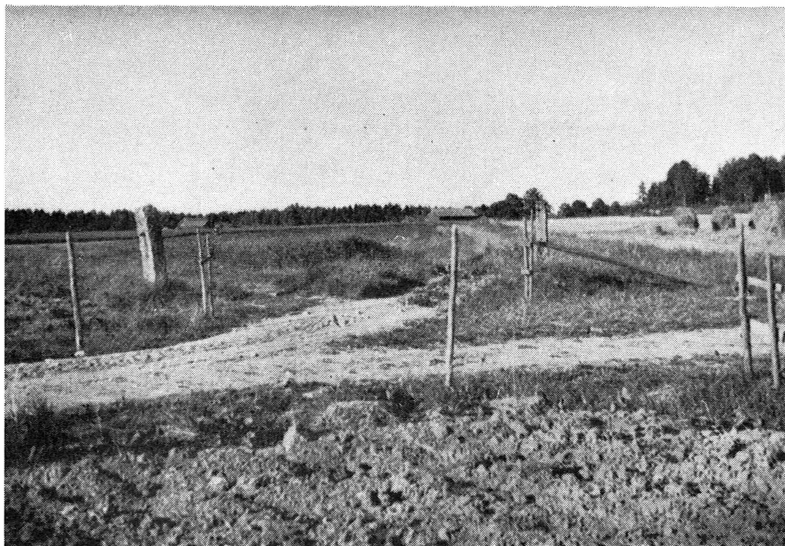


Bild 2. Vägkorsningen på Tingsgårdet, Bälinge, där fem vägar mötas.

Den, som vill studera kyrkvägarna i Bälinge, bör söka upp Bälinge bygdegård. Mellan denna och kyrkan finns kyrkvägen bevarad. Den har då i sig upptagit samtliga kyrkvägar i östra Bälinge. Då skogsbacken passerats framträder kyrkan, stor och mäktig, och vägen löper rätt emot den. Här har alltså sockenborna i århundraden, och förresten än i dag, gått den kortaste och bekvämaste vägen till sin kyrka.

Om alltså kyrkvägens ålder kan fastställas till tiden då kyrkorna byggdes, så är det dock svårare att göra det med de gamla vägar, som gå kyrkorna förbi. I äldre tider gick inte landsvägen från Ulva till Bälinge kyrka förbi kyrkan, utan i stället rakt fram vid Klockarbölen. Den följde den raka lervägen förbi runstenen vid Tingstukällan, och över sten- och blockmarken Trolldyngan fortsatte vägen till Skuttunge. Vi stanna dock vid det vägcentrum, som uppstår där Skuttungevägen skär den sydvästgående lervägen från norra Ärentuna och Björklinge. Genom bivägar står praktiskt taget hela trakten i förbindelse med denna plats. Tanken ligger då snubblande nära, att vi här har att söka en viktig ort i avlägsen tid. Kanske var här häradets samlingsställe? Namnen Tingstukällan och Tingsgårdet ge stöd åt antagandet. Om så ej var fallet har dock Tingstukällan

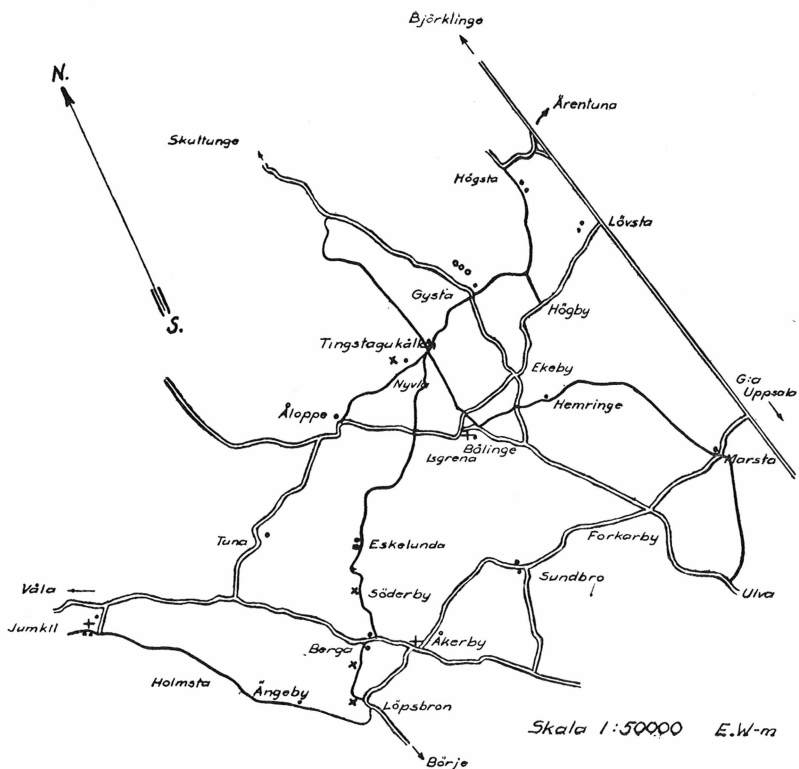


Bild 3. Karta över det äldre vägsystemet (svarta linjer) kring Bälninge kyrka. Kryss anger gravfält, prick runsten och ring bautasten.

satt folkfantasin i rörelse. Enligt traditionen skall här ha hållits ting. Domaren skall ha suttit i en i berget uthuggen stol och folket på stenarna i den nedanför belägna gräslindan.

Enligt vår färdplan ställdes kosan mot Åkerby längs lertvärvägen över Bälninge. Med en sväng åt söder vid Nyvla by går vägen under gamla alléträd genom byn över skogsbacken till Isgrena och vidare över backar och gården. Här ute i ensamheten gör vi den reflexionen att vägens skapare gått fram efter trafiktekniskt riktiga principer och att vägen rent av är modern i planering och sträckning. Man var kanske inte på den tiden besvärad av några hindrande äganderättsproblem, vilket nog i många fall är orsaken till våra krokiga landsvägar. Vid Eskelunda bro — två runstenar stå här

vid vägkanten — lämna vi Bälinge socken, och i en jämn stigning går vägen mot höjdpartiet norr om Åkerby kyrka. Vid Sörby blir vägen grusad, och som behaglig byväg för den oss upp till den vackra utsiktspunkten Berga backe. Här påträffa vi två vackra runstenar, och vi måste beundra valet av plats för vårdstenarna. Trafikstråken i äldre och senare tid skär här varandra, och dessa runstenar undgick därför sina kollegers öde att bli monument vid övergivna lervägar. Från Berga går vägen rakt mot Jumkilsån och passerar därvid två vackra gravfält, väl värda ett besök. I den djupa åskonan förenas vår väg med landsvägen Åkerby—Börje, vilken på andra sidan ån viker av åt söder.

Vägknuten vid Löpsbron var förr, då huvudvägen norrifrån gick förbi Jumkils kyrka och väster om ån, en trafikledare för vägfarande från Bälinge härad och dess uppland, till vilket även Våla härad kanske får räknas, mot en plats, som kan ha varit köpstaden Östra Aros, men likaväl någon västligare belägen ort.

Här vid den urgamla bron i Jumkilsåns dalgång finns det rika tillfällen till studier i geologi och kulturhistoria till och med för den i dylika ting obevandrade. Då området dessutom hör till de allra vackraste platserna på Uppsalaslätten finns det flera anledningar att studera den litet närmare.

Skildringen av den gamla västgående lervägen genom Bälinge och Åkerby har med avsikt gjorts litet ingående, beroende på att



Bild 4. Runstenen vid Nyvla. Inskriften lyder: »Fullhuga och Åsgun, dessa makar, läto hugga stenen efter sig båda, medan de levde. Gud hjälpe anden.»
Tolkning av doc. Sven B. F. Jansson.

upplysningarna om vägen kanske kan vara till nytta vid bedömandet av Bälinge härads historia. Problemet om de gamla vägarna skulle nog bli ännu mer intressant, om fackmännen kunde klarlägga lervägarnas uppgifter under olika tidsskeden. Sett från den synpunkten bör även något sägas om de äldre sydgående vägförbindelserna med Gamla Uppsala. Spåren efter de äldre vägarna åt det hållet äro inte så väl bevarade som efter vägarna i öster- och västerled. Till Gamla Uppsala går det två lervägar från Bälinge. Den ena följer höjdpartiet mellan Ulva, gammalt vadställe, och Marsta by. Somliga anse den biten vara en del av den gamla Eriksgatan. Den andra vägen passerar Fyrisån vid Ensta vad i Gamla Uppsala. Efterträdare till de båda vägarna är vägen Forkarby—Ulva och den riksbekanta Gävlevägen.

Algot Håstad.