

# HANDEL OCH HANTVERK I SÖDRA OLAND

*Av NILS ÅLENIUS*

**D**en mest omfattande och med avseende på det vetenskapliga resultatet mest givande kulturhistoriska utställning, som hitintills anordnats på uppländsk landsbygd, var den som presenterades i samband med Södra Olands hembygds-gilles högtidlighållande av gillet 25-årsjubileum 1947.

Utställningen bestod egentligen av tre särskilda utställningar. Den första var en hemslöjdsutställning — om denna berättar fil. mag. Karin Alinder på annan plats i årsboken. Den andra var en utställning av kyrkligt och profant silver från socknarna Alunda, Ekeby, Skäfthammar, Stavby, Tuna och Morkarla. Från samma socknar stammade materialet till den tredje utställningen. Den hade rubricerats »Ärvt och förvärvat», och meningen var nog från början att utställa »hemmens dyrgripar» av skilda slag. Emellertid kom programmet att läggas om under förarbetena till utställningen. Det ansågs nödvändigt att den föregicks av en inventering, företagen av utställningsledningen, och under denna inventering förstod man att enbart det ärvda godset skulle räcka till för en utställning. Dessutom kom härigenom inventeringen att läggas mer vetenskapligt: den fick uppgift att visa vad hemmens förråd av arvegods kunde ha för värde för den kulturhistoriska forskningen.

Tack vare de förarbeten, som utförts av ett antal ordsombud, kunde inventeringen utföras på mycket kort tid, ett par veckor. Men strängt taget var denna tid naturligtvis för knappt tillmätt för en undersökning av denna art. Här gällde det ju att inom sex socknar söka upp och granska en mängd ting, som från början aldrig hade avsetts för utställningen — ibland

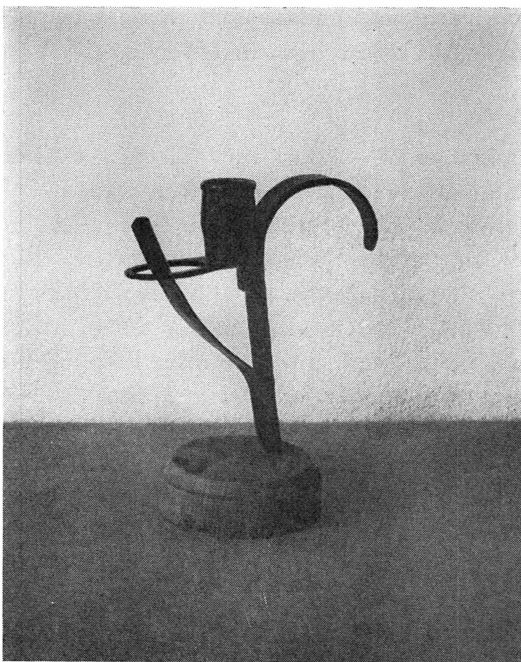


Bild 1. Många sällsynta föremål hade inkommit till Olandsutställningen: denna kombinerade hållare för torrvedsstickor och ljusstumpar var en förut okänd typ av stake.

också ting, om vars kulturhistoriska värde ägarna själva svävade i okunnighet. Och det är ju inte så gott att veta, att den gamla kistan i mjölboden eller de trasiga stolarna på brygghusvinden kan ha något värde utöver det minimala penningvärdet.

Skall man få se allt av intresse under en dylik inventering, skall man inte ha för bråttom — som vi tyvärr måste ha. Ägarna kan vara på åker och äng när man kommer, även om besöket varskotts i förväg. Och det tar sin tid att underhandla med gårdens damer rörande nödvändigheten att undersöka alla skräp gömmor — dylikt vill man ju helst inte visa. Och då och då måste man hörsamma en vänlig inbjudan att dricka kaffe. Det gör man vanligen, ty det är märkvärdigt vad det går mycket lättare att språka inne vid ett dukat bord än ute på

gårdsplanen. Detta sagt endast som en liten fingervisning för dem som skola företaga dylika inventeringar.

\*

Svensk landsbygd — eller, för att vara exaktare, svensk bygd — består ju av en mängd kulturgeografiska provinser, större och mindre. Skogar och andra ödebygder ha legat som gränser omkring dessa kulturbygder, natur och näringsförhållanden ha skapat särskilda levnadsbetingelser för den avgränsade bygden. Men kommunikationerna, vattendrag och vägar, ha skapat möjlighet att komma i kontakt med andra bygder med annan struktur. Ty man skall inte tro att var dylik bygd själv skapade sin kultur, att den var sig själv nog. Den var det lika litet som en bonde i äldre tider var »en man för sig». Kommunikationer ha funnits under alla tider — man kan bara erinra om att man här under äldre stenåldern tog materialet till sina stenredskap från Danmark. Köpte eller sålde man inte under resorna till andra bygder — och det var ju det vanligaste — fick man i alla fall nya impulser. Ibland fick man också in nytt blod: härom kunna kyrkböckerna vittna.

\*

Hur ha Alundabygdens handels- och kulturvägar löpt innan de nuvarande kommunikationsvägarna kommo till? Härom fick man mycket värdefulla upplysningar genom silverutställningen, d. v. s. främst av böndernas silverförråd under den tid, för vilken utställningen gav studiematerial, 1700-talets slut och 1800-talets förra hälft.

Nu är att märka att detta material långt ifrån var fullständigt. Man har inte på alla håll varit aktsam om gårdens förråd av ärvt silver. Andra möjligheter till felaktiga slutsatser kunna också finnas: silver kan i sen tid ha vandrat in från andra bygder genom arv eller köp. I möjligaste mån söker man naturligtvis dock vid en inventering borteliminera dylika felkällor. Och om materialet från sex socknar i en bygd visar sig ha en

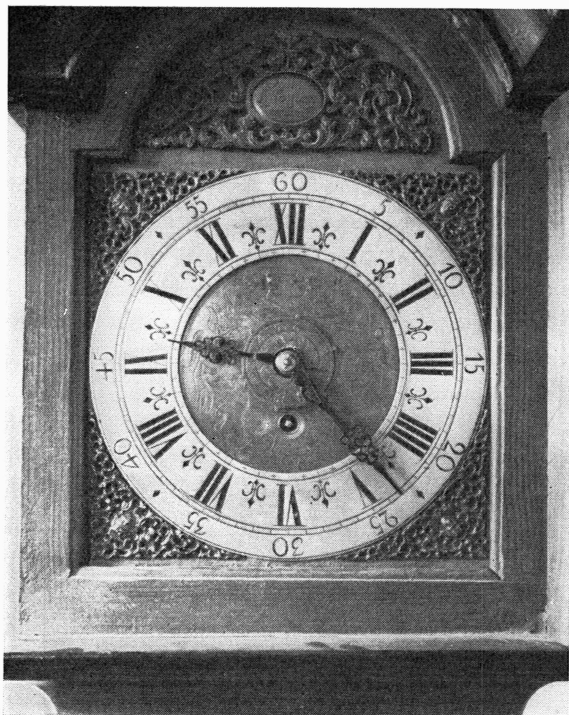


Bild 2. Tyvärr hade redan alla mera rikt arbetade golvur av Alundas främste urmakare, Johan Marmén, försvunnit ur bygden. Däremot finnas kvar ett par praktfulla ur av Hargmästaren Jan Lindman.

bestämd karaktär, oavsett materialets storlek i varje socken, kan man naturligtvis av det dra vissa slutsatser.

Av utställningens i omkringliggande städer tillverkade profana silverföremål voro 51 proc. från Uppsala, 25 proc. från Östhammar, 16 proc. från Stockholm, 5 proc. från Norrtälje och 3 proc. från Gävle. Här torde man få en ganska tillförlitlig mätare på handelsvägarna och deras frekvens. Ty silver köpte man antagligen framförallt på färder till marknader, då man lade ner en tjänad slant i dylika föremål. Silver ansågs säkrare än sedlar och bankbevis och var dessutom ett synligt tecken på husets välstånd.



Även vid en detaljgranskning av materialet styrkes man i sin åsikt att silverköpen beteckna handelsvägarna. Uppsala-pjäserna voro talrikast i Stavby socken, därefter i Alunda, Östhammarspjäserna talrikast i Ekeby och Skäfthammar, Norrtäljeförbindelserna finnas praktiskt taget blott i Ekeby och Tuna. Mest »kosmopolitisk» är faktiskt Ekeby socken. En god mätare på traktens förbindelser är det med släktnamn försedda silvret hos en familj i Jom, som utställdes separat på utställningen under rubriken »bondens silverskatt». Där fanns en stor silverbägare från Uppsala, tre soppsevar, varav 2 från Uppsala och en från Östhammar, 6 matskedar från Östhammar, 3 från Uppsala, 1 från Stockholm och 2 från Gävle.

Böndernas silverköp få sättas i samband med det ekonomiska uppsvinget för lantbruket under 1700-talet. Av de äldre 1700-talsmästarna i Uppsala fanns obetydligt på utställningen. En bägare av Bengt Collin i stramt karolinsk stil, försedd med den ursprunglige ägaren Matthias Krapps namn under bräddens stämpelbård, hade under 1700-talets senare del för en bondes räkning moderniserats med buktig fot och yvig gravyr av slingor. De få pjäserna av Fahlberg (1755—1793) hade synbarligen ej heller varit i bondeägo från början. Yttreus (1775—1810) börjar emellertid leverera matskedar i tämligen stor utsträckning, och med Erik Ernander (1776—1809) börjar de stora leveranserna av jättelika bondebägare med pompös om än något snedteknad gravyr (han torde ha överlåtit dessa arbeten åt sina gesäller), av supkoppar, supkalkar, soppsevar, snusdosor och annat.

Östhammarsbägarna dyka upp först under 1800-talet. De äro mera petigt tecknade och ha klumpigare utförande än Uppsalabägarna — särskilt är foten oftast för stort tilltagen — men man följer troget bondesmaken för det yviga och pompösa.

\*

Alunda har i äldre tider varit ett hantverkscentrum (se härom förf:s uppsats i *Uppland* 1944, s. 137 f.) och under 1800-talets senare hälft hade socknen t. o. m. en guldsmed, Olof

Morén, född 1821 och död 1892. Om hans verksamhet kände man före utställningen ytterst obetydligt. Man visste blott att han stämplade med sina initialer, O. M., fraktur-A (Alunda) och vanliga årsbokstäver.

Genom inventeringen fick man fastare grepp om hans verksamhet. Han har tydligen från början varit en av de landslantverkare som Uppsalaguldsmederna före skråordningarnas upphävande hade ett gott öga till, och han stämplar till att börja med försiktigtvis inte sina arbeten.

Silvret till sina arbeten fick han synbarligen främst genom de religiösa väckelserörelserna och nykterhetsrörelsen. Ångrande syndare och suputar lämnade Morén sina bågare, som denne gjorde om till matsilver, gräddkannor, urkedjor — någon gång också till snusdosor. Morén har emellertid även gjort arbeten i guld — en vigselring och 2 par smala örringar funnos bevarade. En ask med slipade stenar från hans verkstad visade att han åtminstone någon gång gjort arbeten för herrskapsfolk.

\*

Innan bönderna under senare hälften av 1700-talet började köpa dryckeskärl av silver, ha givetvis de för kalasen avsedda dryckeskärlen varit gjorda av tenn. Av tenn voro även uppläggningsfaten, liksom även kalastallrikarna, som började komma i bruk under 1700-talets förra hälft. Äldre servispjäser av tenn äro emellertid ganska sällsynta — det mesta bevarade tennet förskriver sig från 1800-talet. Orsaken är lätt att finna: tennpjäserna ha i stor utsträckning förslitits och omgjutits.

På utställningen fanns emellertid en verklig dyrgrip av tenn: ett uppläggningsfat från 1600-talet, på den breda kanten försett med ursprunglige ägarens initialer inom ornamental ram (bild 3). Stämplarna äro otydliga, men liksom mycket annat bondetenn från 1600-talet är det troligen av engelsk tillverkning. De inhemska tenngjutarna klaga också denna tid över konkurrensen från England. Det är säkerligen via Distinguen som dessa engelska tennpjäser spritts över Uppland. Under 1700-

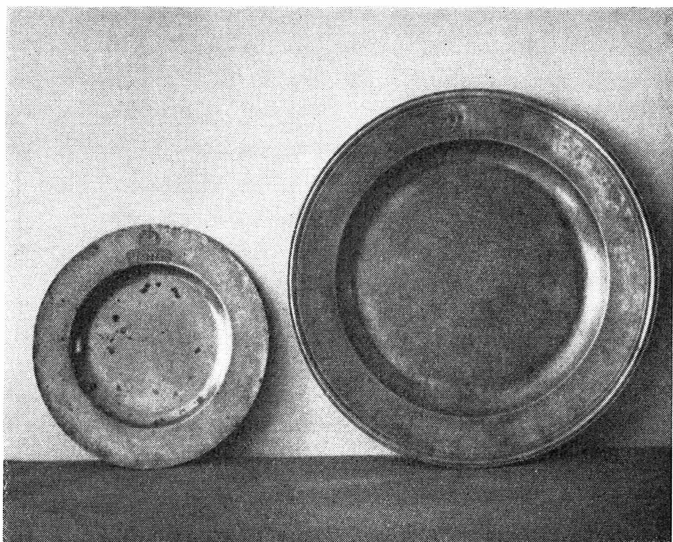


Bild 3. T. v. uppläggningsfat av tenn från 1600-talet med ägarnas, Jan Mattssons och Maja Ersdotters, initialer, t. h. stort uppläggningsfat från 1700-talets början.

talets förra hälft börja emellertid Stockholmsstämplarna bli allt vanligare på tennfaten — flera dylika fat voro inne på utställningen — och under 1800-talets början har man i Oland köpt tenn från Uppsala, Gävle och Östhammar.

\*

Utställningsbrådskan medgav tyvärr inte en systematisk undersökning av kopparkärlen. Flera föremål med tillverkarstämplar inkommo till utställningen, men de voro för få för att man skulle kunna dra några mera bestämda slutsatser om tillverkningsorterna. Att man i Alunda haft många kopparslagare vet man dock, och här torde en framtida specialundersökning kunna ge klarare besked. Dessa kopparslagare arbetade även med mässing. En av dem, kallad »Finn-Jerker», skall först ha varit gesäll vid Foghelins verkstad i Foghammar och sedan etablerat sig som sin egen. En kaffekanna, som enligt



Bild 4. Kaffekanna av mässing, tillverkad av »Finn-Jerker». Pipen har form av ett djurhuvud.

traditionen tillverkats av honom, fanns med på utställningen (bild 4). Den skiljer sig i formen från de samtida kannorna från Skultuna (som äro cylindriska), och pipen är liksom på kruthornen utformad som ett djurgap.

\*

Under 1600- och 1700-talen ha möbelsnickarna i Stockholm och Uppsala tydligen i stor utsträckning sålt sina produkter på Distingen. Några stolar med Stockholms stolmakarämbetes märke ha möjligen letat sig väg till bondehemmen, kanske också några fanerade skåp av barocktyp. Men det var endast en eller annan storbonde som kunde lägga sig till med dylika



Bild 5. Maja Ersdotters brudkista från 1747 med bladkrans i mörkt grönt och blommor i rött.

möbler. Den stora mängden av bondemöbler voro av allt att döma ända till och efter 1800-talets mitt lokalt snickeri.

Redan under 1600-talet verkar troligen Distingen stilbildande. Vid inventeringen påträffades stolar av barocktyp med hög, smal rygg — en av dem var med på utställningen — där man i mycket förenklat manér efterbildat barockstolens virvlande akantusornamentik. Under 1700-talets förra hälft ha de uppländska skåpen starkt påverkats av de nordtyska barockskåpen med nedsänkta speglar och inom dem upphöjda, uppåt och nedåt spetsade fyllningar, såsom skåpet från Alunda i Klockargårdens kök. Systemet kvardröjer ännu ibland under 1700-talets senare del (bild 10).

I speglarna och fyllningarna på dörrarna är det som den målade möbeldekorationen först dyker upp. Först blir det tulpanerna, som voro vanliga ornament i träskärningen under 1700-talets förra hälft och även förekommo på fajansmålning.



Bild 6. Blomsterbukett på övre dörrspegeln av ett Alundaskåp från 1768.

Omkring 1750 börja tydligen målade skåp i ostasiatisk stil med naturalistiska blommor att dyka upp på Distinguen, och snart börja de uppländska målarna att efterbilda denna blomsterstil. På 1760-talet är möbelmåleriet i full utveckling i Alunda — ett rikt dekorerat skåp från 1762 är det första i raden. Samtidigt börja de målade brudkistorna allt allmännare komma på modet.

Till att börja med blandas i denna tids möbelmåleri äldre och yngre stildrag. Maja Ersdotters brudkista från 1747 (bild 5) har ännu kvar 1600-talskaraktären i bladkransen och de stiliserade blommorna. I en brudkista från 1762 äro blommorna utbredda över hela fasaden, men blomsterskildringen ännu mycket summarisk. Men i Alundaskåpet från 1768 (bild 6)

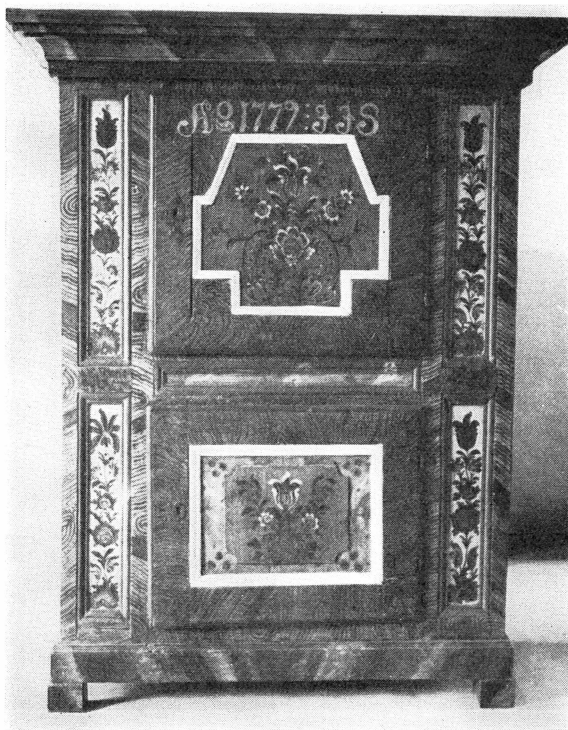


Bild 7. Standskåp av »mästaren med flamtulpanerna» 1779. De vita listverken äro nymålade och klotsarna under nya. — Övre dörrspegeln på skåpet från 1779.

har den kinesiska stilen helt slagit igenom, teckningen är detaljrik och känslig, kompositionen mjuk, färgerna rika. Det är en blomsterskildring som man frestas kalla lyrisk; den påminner om herrgårdsdamernas känsligt gjorda broderier från samma tid.

Denne »lyriske» målare har tydligen varit bosatt i Oland — spår av hans verksamhet finner man i flera Olandssocknar.

En festligare, rikare, mer stiliserad men också mer orolig stil finner man hos den målare, som vi kunna kalla »mästaren med flamtulpanerna». Hans blomsterskildring är egenartad och lätt igenkännlig: tulpaner, utformade som eldsflammar,



Bild 8. Detalj av skåpet å bild 7.

kvistar och blad utbredda i ytan med ofta nästan kalligrafiska snirkclar (bild 7 och 8). Hans verksamhet infaller under 1770-talets slut och 1780-talet. Flera arbeten av honom blevo kända genom inventeringen, några tyvärr restaurerade nästan till oigenkännlighet. På det avbildade skåpet ha de vita listverken kring speglarna nymålats och stå för hårt mot övriga färger.

Den mellanform mellan ådring och marmorering i gulbrunt eller rödbrunt, som utfyller ramverken på denne målares skåp eller bildar botten för kistfasadernas blomkransar, har en starkt rörlig, ofta orolig karaktär.

Som lärjunge till »mästaren med flamtulpanerna» — och kanske någon tid gesäll på hans verkstad — får man kanske betrakta en målare, som driver upp marmoreringens konst till





Bild 9. Skåp av »marmoreren» i grönbliitt och vitt med röda lister.

ett våldsamt furioso. Han täcker hela fasaden på skåpet med marmorering i grönbliitt och vitt, blott avbruten av de röda listverken kring speglarna. Det utställda skåpet av honom (bild 9) hade effekten dämpad genom en överfernissning, som gjort det vita smutsigt. Denna marmorering har släppt all kontakt med den naturliga marmorn, den är en våldsam, fantasieggande lek med linjer och valörer, en häxdans av grönbliitt flammor.

Flera andra Olandsmästare denna tid använda sig av marmorering som bakgrund till blomsterfält. Ett skåp från häradsdomare Linus Jansson i Ekeby (bild 10), tyvärr med ramverken övermalade med vit färg, har i övre dörrspeglarna marmorering i grått och vitt och på fyllningarna blommor och

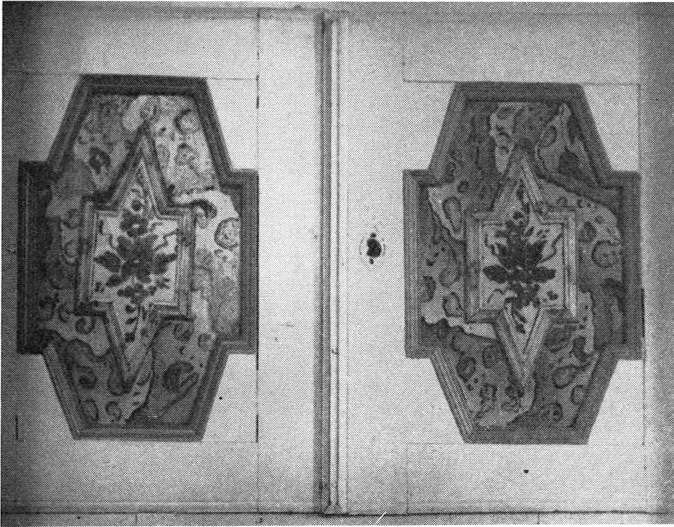


Bild 10. Övre dörrspeglar på häradsdomare Linus Janssons skåp; ramverken övermålade med vitt.

blad i rött och grönt på vit botten. Han målar snabbt, mjukt, hans färg är liksom flytande och hans pensel starkt rörlig. En mycket charmfull blomstermålare med lugnt framställnings-sätt och smältande valörer i färgen använder sig av en dämpad, mjuk marmorering som bakgrund för sina vackra blomsterstycken. Han har bl. a. utfört överdelen till ett skänkskåp, vilande på vackert skurna hörnkonsoler, som av lantbrukare Axel Andersson i Inninge, Stavby, skänktes till Grenome under inventeringen.

Vi få här sålunda konturerna av ett lokalt måleri med flera mästare, de flesta återgivande intryck av vad de sett av målningar i ostasiatisk stil, men med individuell syn på och uppfattning av vad de fått se — en oländsk målarskola från 1700-talets senare hälft. Tyvärr är det blott spillror av deras verk som bevarats, men kanske skall man under brutal övermålnings på andra skåp och kistor och genom nya fynd av orörda



Bild 11. Soffgrupp från Uppsala i 1800-talsrococo.

mästerverk kunna fullständiga bilden av detta rika oländska måleri.

Skolan hade tämligen kort verksamhetstid, endast omkring 30 år. Redan omkring 1780 börja nämligen dalmålarna att köra omkring och sälja sina alster. Deras skåp hade förenklat snickeriarbete, målningen var summarisk och snabb, färgerna få. Men det gick här som i många andra dylika fall: den billigare varan undanträngde den dyrare från marknaden. Det uppländska möbelhantverket och möbelmåleriet var för dyrbart för att stå sig i konkurrensen. Och under 1800-talets förra hälft kan man ibland få se hur upplandsmålarna för att hålla sig framme i konkurrensen söka förenkla och förbilliga framställningssättet; resultatet blir vad man skulle vilja kalla ett »uppländskt dalmåleri», som man också kunde se prov på vid olandsutställningen.



Bild 12. Stol av björk i 1800-talsrococo, Olandsarbete.

Möbelsnickarna räddade sig genom att upptaga nya möbeltyper och stilar i tillverkningen. Gustaviansk stil och empire fingo ge nya uppslag till soffor och sängar, skåp och stolar. De »gustavianska sängarna» blevo en stor artikel, sedan man börjat slopa de väggfasta. En helt ny möbeltyp, sekretären av empiretyp (chiffonnier), slog senare igenom bland bönderna. Efter 1850 började man även arbeta med lövträ, alm och björk framförallt, någon gång också ask och lönn.

Den sista stil, som fick ge impulser åt det uppländska lokal-snickeriet, var 1800-talsrococo på 1850-talet. Här måste visserligen bondesnickerarna kämpa hårt med städernas konkurrens och även med i större skala bedrivet möbelhantverk på uppländsk landsbygd — stolssnickeriet i Östervåla, som inte

ens Uppsalasnickarna försmådde att begagna sig av då de sålde sina moderna soffgrupper (bild 11). Men trots allt höll man ut ännu några år. Olandsutställningen gav många vackra och intressanta prov på också detta sena lokalhantverk, stolar där ryggarna hade rococons former men benen empirens, och där rococons skulpturdetaljer, rocailler och rosor, utbytts mot drakliknande tulpaner, kronor eller en frodig men samtidigt bastant akantusornamentik (bild 12).

\*

Den utveckling av det lokala hantverket, som här hastigt skisserats, gäller i tillämpliga delar hela landskapet Uppland. Genom de inventeringar i skilda delar av landskapet, som under de senare åren verkstälts, har det sålunda blivit fullt klart, att nästan alla uppländska bondebygder under senare delen av 1700-talet utbildade egenartade och vackra målningsstilar. I några socknar ha de bevarats som kistmålning, i andra som interiörmålning. De målade skåpen äro emellertid mycket sällsynta, dels beroende på att de genom sitt snickeri varit begärliga för antikhandlarna — som merendels lutat bort all målning och sålt dem i träfärg — dels beroende på att allmänheten okritiskt anlitat klåpare för att »restaurera» dylika möbler. Ofta finns det ju i sådana fall möjlighet att ta bort övermålningen och få fram de äkta färgerna och linjerna. Men man vill i detta sammanhang rikta en vädjan till dem som äga dylika möbler att rådföra sig med fackkunskapen innan några åtgärder vidtagas. Genom museerna kan man få anvisning på yrkesmän, åt vilka man utan risker kan anförtro dylika känsliga arbeten.