

# ERIK DAHLBERGHS ORIGINALTECKNINGAR TILL SUECIAVERKET

*Av NILS SUNDQUIST*

När Sverige på 1600-talet framstod som en europeisk stormakt, framträdde behovet att inför ett internationellt forum framvisa landets högtstående kultur. Detta skulle bäst låta sig göra genom att i ett samlingsverk avbilda alla platser, som genom prominenta arkitektoniska skapelser voro ägnade att på det mest representativa sättet visa vårt lands estetiska och storvulna förmåga. För ett dylikt verk fanns nu i sanning de bästa förutsättningar. De kungliga slotten hade vuxit ut till storartade anläggningar. Adeln hade låtit bebygga herresätena med förnämliga parkomgivna slott. De större städerna, med huvudstaden Stockholm i spetsen, hade genom myndigheters och enskilda förmögna insats erhållit byggnadsverk, patricierhus och kyrkobyggnader, som på ett oanat sätt skilde sig från vad man tidigare varit van vid i vårt nordliga land. Denna nya svenska arkitekturvärld var framför allt en skapelse av de två de la Valléarna, Simon och Jean, samt de två Tessinarna, Nicodemus d. ä. och d. y.

Man fann att ingen vore bättre skickad för ett dylikt offentligt utbildningsföretag än den mångkunnige och mångbetrodde fästningsarkitekten greve Erik Dahlbergh. Sedan regeringen vid början av 1660-talet givit denne uppdraget att utföra det stora bildverket, kom den första skörden teckningar under det nämnda decenniet. Arbetet pågick därefter under hela 1600-talet. Dahlbergh, som var född 1625 och i sin karriär nådde de högsta ämbetsposter, avled 1703.

Dahlbergh for från plats till plats och avbildade de utvalda

byggnadsverken och deras miljö. Han lade därvid även stor vikt vid att få sådant med, som vittnade om vårt lands ålder och gamla kultur, väl inseende vilket intryck en anrik hävd kan betyda i det internationella bedömandet. De utförda teckningsförlagorna omhändertogs av särskilt anställda gravörer, som hade till uppgift att i kopparstick framställa vyerna. Det var denna samling stick, som kom att ges namnet *Suecia antiqua et hodierna*.

Gravyrverket, vars första upplaga utkom 1716, var till en början ej avsett till allmän spridning genom försäljning utan avsågs att utdelas som artighetsbevis till främmande makter, deras sändebud, lärda o. a. Senare lämnades gravyrksamlingen till Riksgäldskontoret, som sålde den mot kontant betalning eller lämnade den som likvid för fordringar på kronan. Under 1800-talet ha flera upplagor av Sueciaverket utgivits. En folkupplaga med gravyrerna klichéerade i förminskning har utkommit under 1900-talet.

När man granskar Sueciaverkets många stick av varierande art och motiv, frapperas man av med vilken obönhörlig, för att icke säga hård konsekvens motiven utformats ur arkitektonisk synpunkt. Alla detaljer äro lagbundet genomförda. Så kan motivet icke på långt när ha tett sig i verkligheten. Vad har varit bevekelsegrunden härför? Svaret är lätt att ge. När förlagstecknaren reste omkring och tecknade förlagorna hade på de flesta ställen slottsanläggningarna med deras parker och trädgårdar endast påbörjats. Man stod mitt uppe i byggnadsarbetet och var i färd med att utföra projektet i enlighet med arkitektens intentioner. Men skulle byggnadsföretaget avbildas inför offentligheten vore det ju lämpligast att framställa det som det var tänkt att en gång bli. Medan förlagstecknaren kunde nöja sig med att avteckna verkligheten sådan den var vid hans besök, fick gravören sig förelagt också de slutgiltiga ritningarna. Dessa gigantiska projekt mäktade man sällan genomföra. Härav kommer det sig att gravyrerna utvisa slottsanläggningar ofta helt olika mot de verkliga. Ställvis ha också gravörerna tillagt berikande detaljer i försköningssyfte. För

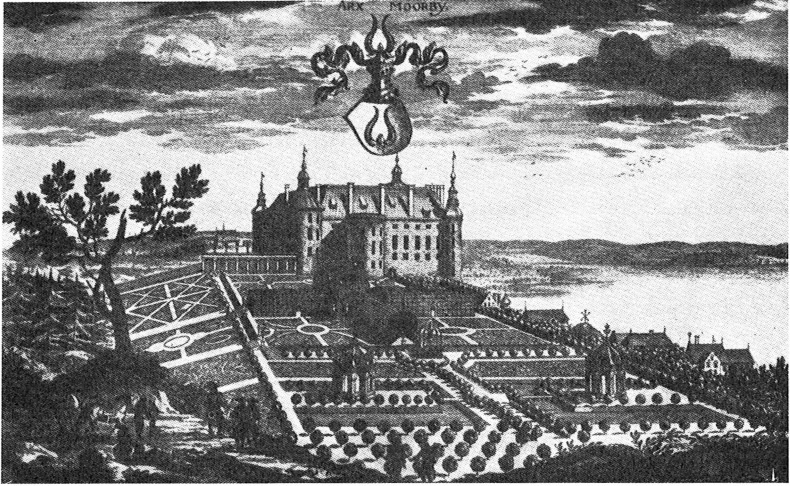


Bild 1. Mörby slott, Fasterna socken. Gravyr i Sueciaverket.

arkitekturforskningen är det följaktligen ett vanskligt företag att grunda analysen enbart på gravyrerna.

Forskningen har länge insett detta och den som numer sysslar med byggnadsobjekt, avbildade i Suecian, går i regel till originalteckningarna. Och därmed ha vi nämnt den ur konst- och kulturhistorisk synpunkt så värdefulla tecknings-samling som Dahlberghs originalteckningar till Sueciaverket utgör.

Genom ständernas beslut överlämnades Sueciaverkets förlagsteckningar år 1770 till Kungl. Biblioteket i Stockholm, där de alltsedan dess förvaras. Det är för den intresserade en sensation att bläddra genom de många hundra bladen. Det är som att göra en på upplevelser rik resa i 1600-talets Sverige. Dahlbergh kunde vara en ganska raffinerad tecknare; en ej föraktlig procent av hans teckningar äro små konstverk. Tecknaren visar sig också ofta vara oanat trogen mot motivet och man kan, om man har den riktiga känslan inför kulturdokument av dylik art, nästan så länge som helst göra nyupptäckter

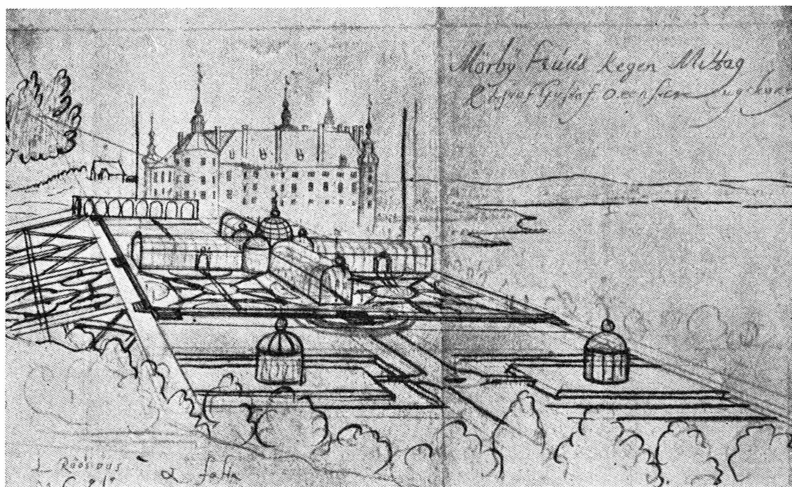


Bild 2. Mörby slott. Teckningsförlaga till gravyren bild 1. Märk teckningens rikare nyansering än gravyren.

på de gracila bladen. De kunna ej jämföras med de »grova» gravyrerna. Det är förunderligt att denna så ytterst värderika originalteckningssamling tidigare icke utgivits.

Det är därför med stor tillfredsställelse som nu kan antecknas att denna brist är på väg att fyllas. Genom initiativ från Nordiska Museet, enkannerligen dess föreståndare för högreståndsavdelningen intendent Sigurd Wallin, har sedan några år förberedelser pågått för att utge de Dahlberghska originalteckningarna av trycket. Den första delen, Stockholmsbilderna, föreligger redan utredigerad av intendent Göran Axel-Nilsson. Det provtryck, som tillgängliggjorts, knyter de bästa förhoppningar vid detta nationalverk.

Den som haft förmånen att på ett förberedande stadium få granska teckningarna från Uppland — den vid sidan om Stockholmskollektionen största samlingen i verket — kan betyga att en ny uppfattning om vårt landskaps arkitektoniska kynne från storhetstiden kommer att bli en följd av Dahlberghsteckningarnas publicering. Detta skulle bli förhållandet enbart

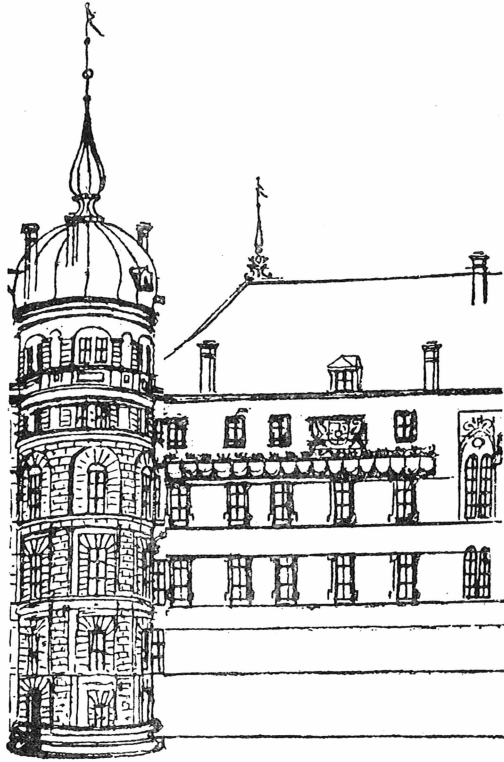


Bild 3. Teckningsförlaga i Dahlberghssamlingen till del av Uppsala slotts södra fasad.

genom utgivande av de teckningar, som legat som förlagor till de gravyrer, som äro att finna i Sueciaverket. Men härtill kommer alla de skisser och utkast, ja, hela bilder, som av en eller annan orsak icke kom att graveras. Det framgår härav att antalet teckningar i den planerade originalteckningsupplagan blir väsentligt större än i gravyrupplagan. Intressanta och kulturhistoriskt givande delar och scener kommer att återges i detaljbilder.

Många problem äro ännu olösta beträffande Sueciagravyrerens förlagor. Självfallet utgjordes huvudparten av dessa av

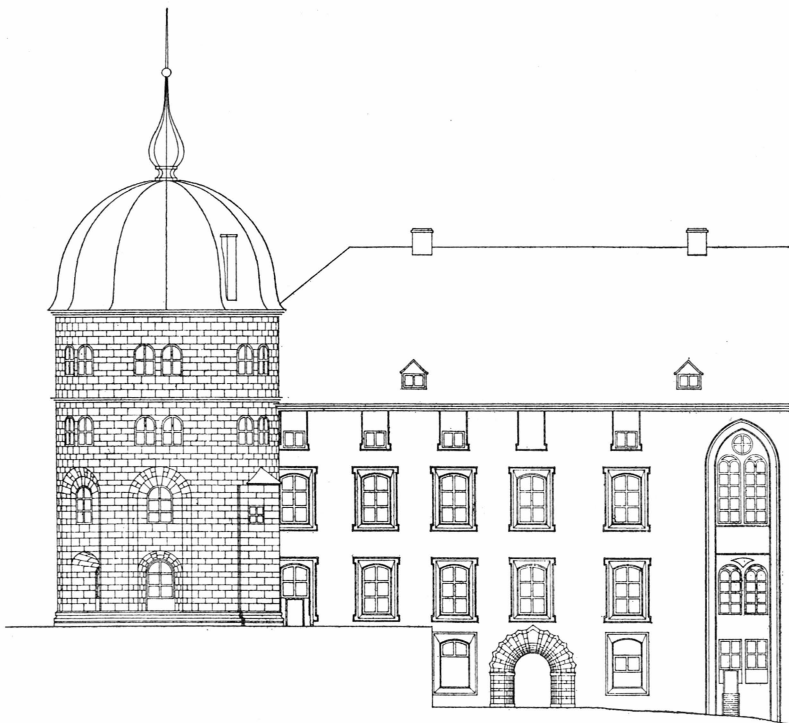


Bild 4. Samma motiv som bild 3 sådant det tedde sig i verkligheten. Rekonstruktion av förf.

Dahlberghs egna teckningar från fältarbetet. Men det befinnes också att vissa icke kunna vara av Dahlberghs hand. Han synes ha haft ett flertal medhjälpare. Att särskilja vilka dessa varit bör ses som en angelägen uppgift. Deras kunnighet och konstnärliga ambition variera betydligt. Viktig blir också uppgiften att avgöra i vad mån tecknaren inspirerat gravören till den arkitektoniska utfyllnad och rikedom, som skulle komma att ge det färdiga sticket den önskvärda effekten. Även om gravören själv gjort sina utfyllande tillsatser, måste nog också tecknaren »beskyllas» för att ha gjort sitt för att gravyren

*Slotz Portarna i Uppsala*



Bild 5. »Slotz Portarna i Uppsala», teckning i Dahlberghssamlingen, som ansetts föreställa Kung Jans port.

skulle framträda på fulländat sätt. Frågor av berörd art komma icke att behandlas i den planerade utgåvan, som avser en objektiv framställning av planschsamlingen. Men lätt inses vilken betydelse det nya verket skall få för dessa intressanta problems framtida lösning.

Jag vill här endast nämna några fall, där jag funnit att tecknaren arrangerat sin förlaga på ett sätt, som väsentligt förädlar förlagan mot verkligheten.

Till den kända gravyren Uppsala slott, sett från sydöst, föreliggande två förlagor, därav en förstudie, bild 3, till västra hälften av södra slottsfasaden. Man ser här slottets två huvudvåningar uttecknade till och med det västligaste kyrkfönstret. Mellan övre huvudvåningens fönster och den däröver belägna s. k. sparrlagsvåningen ses en rad vapenbilder, sannolikt de svenska landskapsvapnen, som i två rader omge stora riksvapnet, placerat i fjärde fönsteraxeln från väster räknat. Det kan starkt ifrågasättas om denna verkningfulla fasaddekor någonsin funnits. Uttecknandet av densamma på förlagan skulle så-

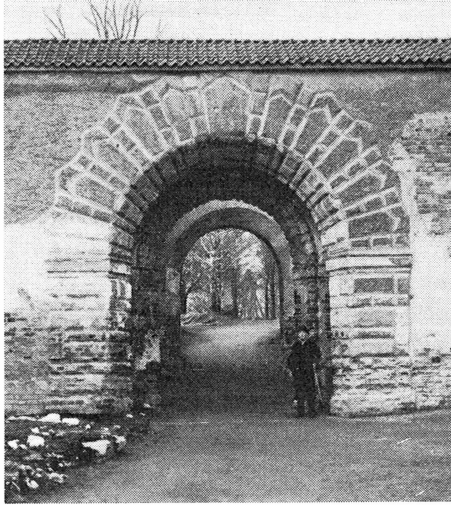


Bild 6. Kung Jans port vid Uppsala slotts södra flygel. Teckningen bild 5 kan ej avse denna port.

lunda visa att redan tecknaren med avsikt berikat förlagan med förhöjande element.

Det mest anmärkningsvärda på denna teckning är dock det utseende sydvästra tornet erhållit. Det karakteriseras av en mycket rik och utvecklad arkitektur. Alla våningarna skiljas av kraftiga band och de lisenartade murfält, som gå upp genom fyra våningar och här avslutas i rundbågiga avtäckningar, äro, liksom de mellanstående fönsterfälten, starkt rusticerade. En besläktad arkitektur karakteriserar de översta våningarna. Någon sådan rik arkitektur har intetdera av de tre Vasatids-tornen på Uppsala slott haft. Endast det sydvästra tornet har varit rusticerat, men någon våningsbandsindelning har icke förekommit på något av tornen. Varifrån har då tecknaren hämtat inspiration till sitt rikt utvecklade västra förlagstorn? Denna fråga är ej lätt att besvara. Det synes dock som om han skulle ha gått tillväga på följande sätt. Stommen till tornteckningen har tagits från det s y d ö s t r a tornet, som hade större längd än det sydvästra, vilket ju hade bastionen Gräsgården



som »nedervåning». Sydösttornets fasadmur uppdelades genom enkla, relativt tunna nischfält, som omslöto fyra våningar. Denna från verkligheten hämtade arkitekturstomme har tecknaren berikat med en arkitektur, som närmast är att finna på Skoklosters slotts torn: våningsband och livlig rusticering göra denna tornarkitektur särskilt festlig. Sedan denna mot verkligheten alldeles främmande tornteckning åstadkommits har den fått bli förlaga till alla tre tornen på Uppsala slott! Det bör nämnas att dessa vart och ett karakteriserades av en fullständigt individuell arkitektur. Framhållas bör också att sydvästtornet på förlagan är påklistrat vid sin plats.

Det är följaktligen först när man går till originalteckningarna som problem kan lösas, som aktualiseras vid en jämförelse mellan Sueciagravyrerna och verkligheten.

En annan fråga, som också en »förlaga» från Uppsala slott aktualiserar, är om Dahlbergh haft tillgång till ett äldre teckningsmaterial. Möjligt är att Dahlbergh, då han fick sitt uppdrag, inventerade i arkiv befintliga teckningar, vilka kunde komma väl till pass. Som exempel härpå kan möjligen en teckning med påskrift »Slotz Portarna i Ubbsala» tjäna, bild 5. Den betecknas i den konsthistoriska litteraturen som en avbildning av Kung Jans port vid södra flygeln, men en närmare granskning visar att så ej kan vara förhållandet. Den tecknade porten har en helt annan arkitektur. Kan teckningen möjligen vara ett äldre utkast till en planerad, men ej utförd port? Det kan av dess stil ifrågasättas om teckningen icke tillhör 1500-talet.

Det nämnda må visa hur värdefullt det är att originalteckningarna i Dahlberghssamlingen bli offentliggjorda och debatterade. Men samtidigt med att forskningen i svensk arkitektur från Vasatid och barock här till viss del erhåller förnyad grund, kan den intresserade allmänheten i en publikation av Sueciaverkets förlagsteckningar erhålla en förmedling till svenskt 1600-tal, som torde kunna betecknas som en upplevelse.