

GRENOME HERRGÅRDSBYGGNAD

Gamla Grenome herrgårdsbyggnad i Olands-Stavby socken, som av ägaren till Länna bruk akademifogde John Ericsson överlämnats som gåva till Södra Olands Hembygds-gille (se sid. 216), har till sitt yttre en typisk 1700-talskaraktär. Det är en vitputsad tegelbyggnad i två våningar med brutet tak, tryggt och vackert proportionerad. När man först får syn på byggnaden gissar man på 1700-talets mitt som byggnadstid. Men troligen är i varje fall undervåningen äldre. Den har en mycket ålderdomlig plan, en genomgående förstuga i mitten; på ena sidan om denna förstuga ligger ett stort kök och två kamrar, på andra sidan en stor sal och två kamrar. Planen är alltså i huvudsak den som upptagits av allmogen i den s. k. parstugan. Hela nedre våningen har dörrar med fyra rektangulära fyllningar, alltså dörrar av den typ som finnes på bl. a. Salsta slott.

Övre våningen har däremot trefyllningsdörrar av den typ, som började komma in i Sverige under 1700-talets början och f. ö. även är representerad på Salsta, och en sängkammare med en alkov i rokokostil. Enligt en ortstradition skall drottning Kristina ha tillbringat en natt i denna sängkammare, en tradition som man dock tydligen kan betvivla. Omöjligt är ju inte att övre våningen — som i huvudsak har samma indelning som bottenvåningen — blivit grundligt reparerad under 1700-talets mitt, men troligen har man här att göra med den i Uppland sedvanliga traditionsbildningen kring den i Uppsala en tid regerande drottningen; sägner om henne ha en stor förmåga att haka sig fast vid många gamla byggnader och vägar i Uppland.

Så mycket klokare beträffande byggnadshistorien blir man inte genom att studera ägarlängden. Den skiftar starkt; går-

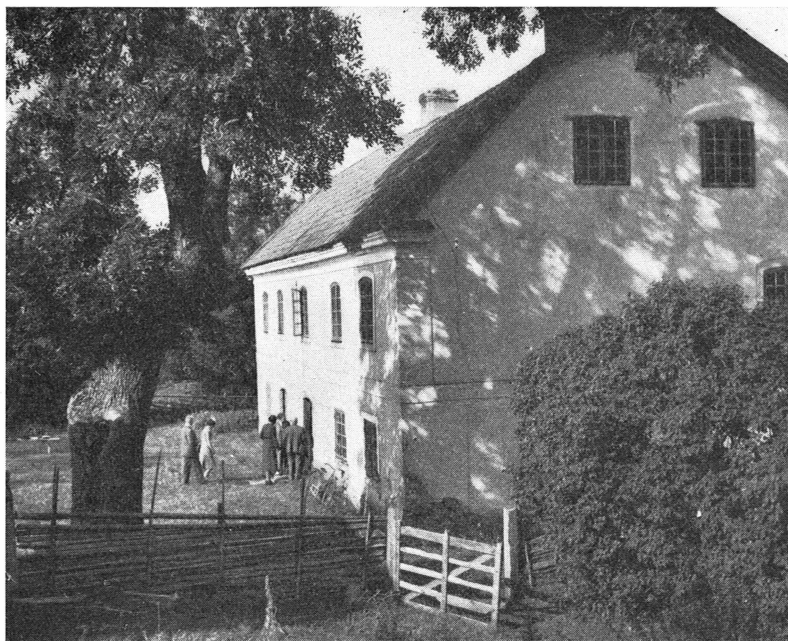


Bild 1. Grenome herrgårdsbyggnad i Olands-Stavby socken.

den har varit i många adliga och ofrälse släkters ägo. På 1750-talet sammanslogos emellertid de tre gårdarna i Grenome till en och då kan man ju tänka sig att byggnadens övervåning tillkommit. Men åtskilliga äldre ägarnamn tyda på att man i Grenome haft en ståndsmässig bostad redan under 1600-talet.

Av äldre inredning finnes utom de nämnda dörrarna samt de smårutiga fönstren i sina nischer föga bevarat. Stora salen på övre botten, »riddarsalen» som den kallas, har kvar sin öppna spis, en tegelspis av ganska enkel beskaffenhet, men det för åtskilliga år sedan nedstörtade taket i salen skall ha haft puts på kopparnät och takmålningar på putsen. Detta tyder ju närmast på att övervåningen skulle vara äldre än 1700-talets mitt. Nu har salen bevarat rester av en i gråsvart hållen marmorering med kvaderindelning, som torde förskriva sig från 1700-talets slut.



Bild 2. Fil. mag. Karin Alinder vid spisen i »riddarsalen».



Bild 3. Sängalkov i ett av rummen å övre botten.



Bild 4. Grenomebyggnadens huvudfasad.

På slottets trädgårdssida finnas ännu resterna av en terrassering ner mot slätten, där tidigare ett bredare vattendrag gått fram än den lilla bäck, som nu trögt flyter fram i sänkan. Denna anläggning tyder också på 1600-tal.

Grenome herrgård har tydligen tidigare varit omgiven av en park, och några av parkträden stå ännu kvar. Lummig och rik är vegetationen på den åssträckning på vilken byggnaden ligger och som delvis ingår i donationen; kliver man omkring bland hasselnåren upptäcker man att högst på krönet legat en befästningsanläggning, en fornborg, i vars mitt senare en kvarn byggts: grunden efter den senare finns kvar, och backen kallas ännu »Kvarnbacken».

Grenome herrgård erbjuder rika möjligheter att skapa en hembygdsgård av ganska ovanligt slag. Här finns inte bara tillräckliga utrymmen för socknens egen hembygdsrörelse, för bildningsverksamhet och samkväm. Kan man bara få medel

till byggnadens iordningställande kan man här skapa ett centrum för den uppländska hembygdsrörelsen, en gård där man kan anordna kurser för hembygdsvårdare och ungdomsledare i en gammal förnämlig miljö och i en trakt, som erbjuder rika studiemöjligheter — inte minst dem som yppas av Södra Olands museum. Vintertid har man tänkt sig gården få användning som friluftsgård och utflyktsgård för Uppsalas skolungdom — trakten har en utmärkt skidterräng.

Södra Olands hembygdsgille har stora planer med Gamla Grenome. Men om de skola kunna förverkligas beror på huruvida gillet kan få tillräckligt ekonomiskt stöd för sina planer. Låt oss hoppas att donatorerna anmäla sig!

N. Å.