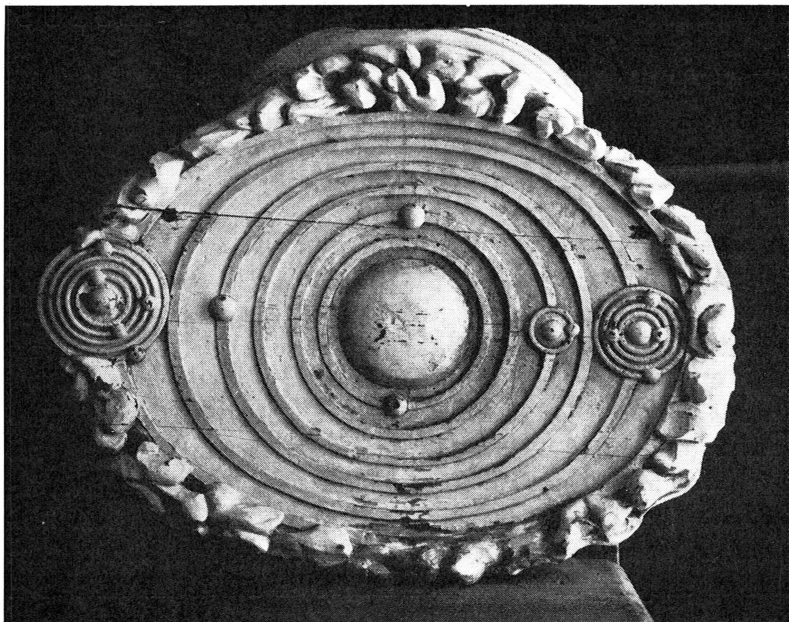


## DÖRRÖVERSTYCKE FRÅN CELSIUS' OBSERVATORIUM?

När för några år sedan Uppsala universitets materialbod nere vid Skolgatan, belägen på den tomt där nu det bekanta studentrumshuset reser sig, revs, påträffades bland dess brokiga inventarium en rik samling äldre mobiler av stort kulturhistoriskt intresse. Det var möbler och inredningsdetaljer, som blivit över eller kasserats, då olika till universitetet hörande hus eller institutionslokaler ombyggts och moderniserats. I samlingen framstår särskilt en samling katedrar som värdefull. Det har ännu icke kunnat klarläggas vilka rum och lärosalar dessa ståtligt utformade och dekorativa akademiska möbler en gång smyckat, men troligt är att de hämtats från Gustavianum och gamla »Kuggis», det äldre akademiska konsistoriehuset vid S:t Erikstorg, i samband med att dessa inreddes för nya uppgifter efter det att det nya universitetshuset invigts 1887.

I mobiliesamlingen ingick också ett nummer, som genom sin originella utformning vållade tillvaratagaren en aning huvudbry. Pjäsen avbildas å nästa sida. Det är ett träsnideri av oval form, målat i pärlgrå färg, med måtten  $0,87 \times 0,70$  m. I mitten en rund »kalott», däromkring koncentriska cirklar, i dessa på spridda ställen mindre kulor, längst ut åt båda håll nya kulor, även dessa omgivna med koncentriska cirklar och kulor, och så slutligen alltsammans omgivet av en dekorativ ram i något slags grovt stiliserat växtmönster. Det hela gav ett både primitivt och komplicerat intryck.

Så klarnade emellertid problemet. Särskilt den vänstra yttergruppen med sina osymmetriskt placerade »kulor» föreföll misstänkt likt ett »solsystem» och när väl tanken i denna riktning var väckt, löste bildgåtan definitivt upp sig. Den



Dörröverstycket, som antages ha tillhört gamla observatoriet.

dekorativa träreliefen framställde, ehuru på ett starkt schematiserat sätt, det kopernikanska solsystemet! I centrum s o l e n, omgiven av M a r s (till vänster), V e n u s (över), M e r k u r i u s (under) och J o r d e n med sin måne (till höger). Längst ut till vänster S a t u r n u s med sina fem månar och längst till höger J u p i t e r med sina fyra månar.

Sedan bilden tolkats återstod det att framställa en antagbar hypotes om vad den astronomiska relieftavlan en gång haft för hemvist. Ehuru detta spörsmål icke kunnat verifieras, ligger det närmast till hands att anta, att vi här ha att göra med en dekorativ pjäs från universitetets gamla observatorium, sannolikt ett dörröverstycke eller något liknande. Som bekant skapade professor Anders Celsius vid mitten av 1700-talet ett modernt observatorium för den akademiska undervisningen i Uppsala. För ändamålet inköptes 1739 det gamla stenhus

vid Svartbäcksgatan, som man ännu kan se intill biografen Fågel blå och som uppmärksamgör sig självt genom att det ligger snett i förhållande till den nuvarande gatulinjen. Efter genomgripande ombyggnad tjänstgjorde huset som observatorium ända till 1853, då det nuvarande ute vid Rackarbergen stod färdigt. Det för sin tid ståtliga Celsiusobservatoriet fick en förnäm inredning, ty ingen mindre än frihetstidens mästarebyggare Carl Hårleman svarade för ritningarna. Professors- och observatorsvåningarna visa ännu med sina bevarade detaljer den gamla byggnadens kvalitativa inre.

Var solsystems-tavlan, som måste vara äldre än 1781, emedan den då upptäckta Uranus icke finnes med, haft sin plats veta vi dock icke. Har den smyckat professorns eller observatorns privata våning eller har den suttit i den egentliga observatorievåningen? Den hemligheten bevarar den ännu.

N. S.