

BRILLINGEFYNDET

En skelettgrav från äldre romersk järnålder i Vaksala

Av GRETA ARWIDSSON

I brev och handlingar rörande museernas nyförvärv finner man många roliga uppgifter, som belysa hur förstael- sen och intresset för fornfynden under det senaste seklet utvecklats i bygderna. Att föremål av ädla metaller till en början utgjorde en mycket väsentlig del av de tillvaratagna fynden, är lätt förklarligt. Värdet av guld och silver kände alla och sådana dyrbarheter blevo åtminstone inte liggande i någon skräplåda, ett öde, som vederfarits många andra fornfynd. En annan grupp förhistoriska föremål, som nog tidigt väckte uppmärksamhet och gärna tillvaratogs, voro stenyxorna, men dessa fynd kommo inte lika ofta till museernas kännedom. Stenyxorna voro nämligen bra att ha, ty enligt en gammal och synnerligen allmän föreställning skyddade de huset för åskeld. De gamla ättebackarna hade man också god kännedom om och det hände nog att man där företog grävningar av vetgirighet eller i avsikt att hitta den traditionella skatten. Resultatet blev i regel endast en större eller mindre grop i högens topp och någon gång kanske en »alldeles trasig kruka och några fullständigt värdelösa metallbitar», som inte tillvaratogs. Nu är det länge sedan något sådant kunde ske opåtalat och i våra dagar kunna museerna och de som handha fornvarlden i mycket stor utsträckning lita till allmänhetens egen medverkan och goda omdöme. Den här nedan återgivna fyndberättelsen är bara ett bland många exempel på den värdefulla hjälp, som fornforskningen fått av vaksamma medhjälpare i bygderna.

*

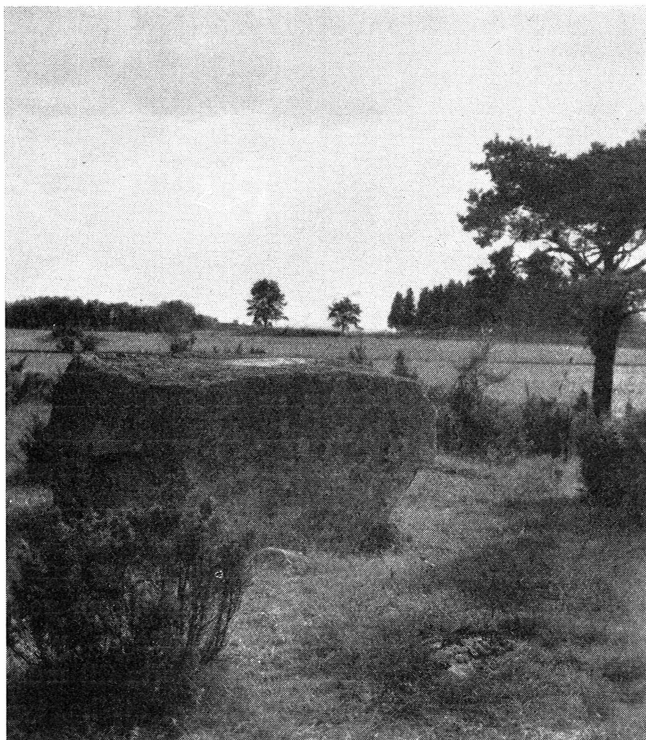


Bild 1. Offerstenen vid Brillinge sedd från norr. Foto förf.

Ungefär 600 m. nordväst om Brillinge gård i Vaksala socken och knappt 100 m. sydväst om den väg, som går från Vaksala kyrkby till Gamla Uppsala, ligger en offersten på en holme i åkern, bild 1. Stenen är ett oregelbundet format, skarpkantigt granitblock och på dess nästan horisontella och firsidiga överyta äro ett flertal skålgropar inhuggna. Åtminstone ett 40-tal kunna urskiljas, alla tämligen grunda och ingen mer än 8 cm. i tvärmått. Skålgropar på mindre block liksom på fast berg äro vanliga i Uppland och Brillingestenen tilldrog sig därför knappast något större intresse, när den först blev känd. Den synes dock vara den enda på ursprunglig plats bevarade offerstenen i Uppsala-trakten.

Först 1936 fick platsen större namnkunnighet och det genom upptäckten av ett gravfält från äldre romersk järnålder (Kr. f.—200 e. Kr.) i stenens omedelbara närhet.

Tillsvidare är endast en grav känd och undersökt på detta fält, men detta första fynd är av en karaktär, som ger rika löften för en kommande undersökning. Erfarenheter från andra håll visa nämligen, att gravar av den typ och från den tid, som Brillinge-graven tillhör, brukar ligga samlade i större eller mindre grupper. Sedan den första graven blivit funnen, bör det ej vara alltför svårt att söka rätt på de övriga genom systematisk sondering med markborren av omgivningen. Svårigheten är bara den, att dessa gravar i regel ej äro markerade med ovan jord synlig stensättning eller hög. Därför är det också ett hopplöst företag att söka efter dem, innan ett tillfälligt gjort fynd anger var det lönar sig att leta.

Just i Vaksala ha fornforskarna vid upprepade tillfällen förgäves sökt ett gravfält med rikare gravutrustning från tiden omkring Kristi födelse. Olof Rudbeck omtalar och avritar i sin *Atlantica*, del III, sid. 12 och följande, »en stor och skiön Urnam» — — — »med tu Ansichte gutin», som blivit funnen av Erich Anderson i Skiölsta 1689 i en av de »Ätte backar, som liggia på höger sidan om vägen ifrån Upsala till Waxala Kyrkia in moot Gränby». I närheten skulle ha funnits två bautastenar. »Urnan», som måste ha varit ett ovanligt stort romerskt bronskärl, finnes icke i behåll och något fynd av motsvarande art har icke senare gjorts i trakten. Även undersökningar på det med ståtliga bautastenar utmärkta gravfältet på Ytterbacken under Eke gåvo till exempel ringa utbyte och detsamma blev fallet med de under stora förhoppningar igångsatta grävningarna vid Svia.

På den plats, där det efterlängtade fyndet nu till sist kom i dagen, finnas inga synliga spår av ett gravfält och offerstenens förekomst gav knappast anledning till några bestämda misstankar i den riktningen. Gravfältet är nämligen sedan gammalt överplöjt och det var borttagandet av en del stenar i åkern som ledde till upptäckten av den första graven på för-



Bild 2. Barngraven 40 m.
sydväst om offerstenen.
Foto förf.

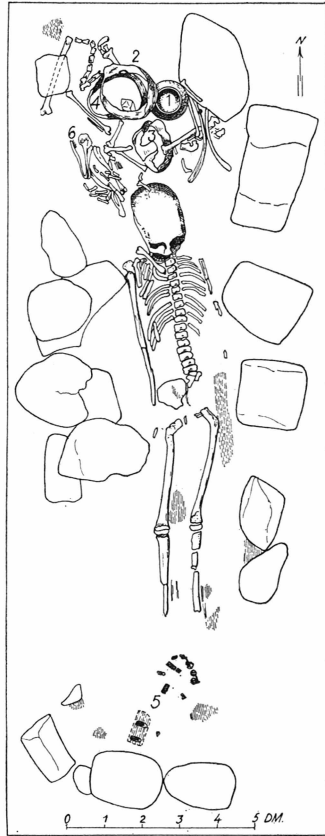


Bild 3. Planritning över fynd och stenar på gravens botten. Om gravinnehållet se fyndbeskrivningen. Ritat av A. Fridell och förf.

sommaren 1936. Eftersom marken här består av åker- och ishavslorer är rikedomerna på sten anmärkningsvärd och det finnes skäl misstänka, att flera gravar berörts av stenbrytningen. Några allvarigare skador på gravarnas innehåll behöver man dock inte befara, ty i värsta fall torde endast de översta delarna av stenpackningarna eller rösen över gravarna ha skadats. Så var nämligen fallet med den nu upptäckta gravens. Om inte åkerns brukare, hemmansägare Edv. Olsson i Brillinge, under en uppbruten sten hittat en benbit, som väckte hans misstankar, hade han säkert också här nöjt sig med bort-

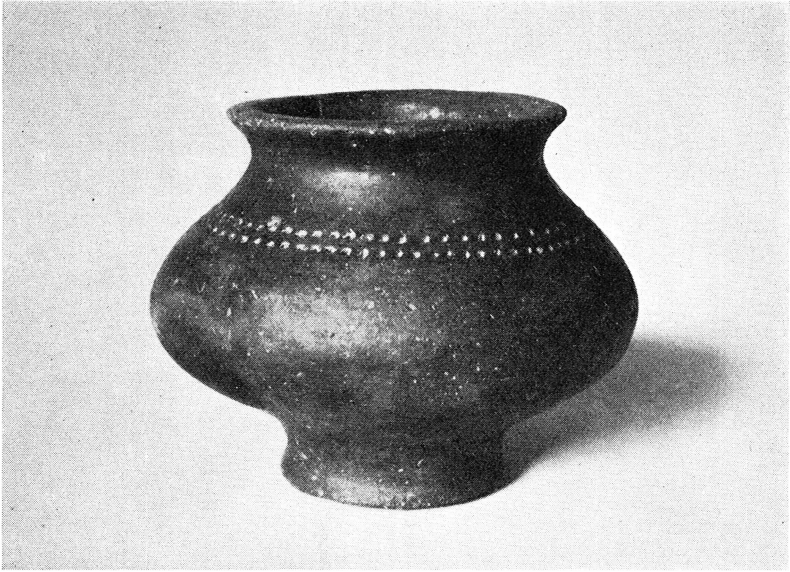


Bild 4. Det vackra lerkärlet av gotländsk typ. Drygt $\frac{1}{2}$.

skaffandet av de för åkerbruket hindersamma stenarna och gravinnehållet hade blivit orört. Tack vare fyndet av den uppe i stenfyllningen händelsevis liggande lilla benbiten blevo nu arkeologerna i Uppsala varskodda innan graven utsatts för svårare skada och förf. fick företaga den undersökning, som gav ett så oväntat gott resultat.

Graven var en skelettgrav, nedgrävd i åkerlera och varvig ishavslera till i det närmaste 1 m:s djup. Gränserna mellan orörd och omgrävd varvig lera framträdde tydligt och tack vare detta kunde den ursprungliga gravgropens oregelbunda form lätt följas. På gropens botten låg skelettet av ett barn med huvudet mot norr samt djurben och fornsaker. Obetydliga träspår dels över, dels under skelettet och gravgodset tyda på, att den döde lagts i en träkista. Denna har ej varit mycket bredare än människokroppen, men däremot så lång, att ett väl tilltaget utrymme för gravgåvorna fanns ovanför den dödes huvud. Graven var grävd betydligt större

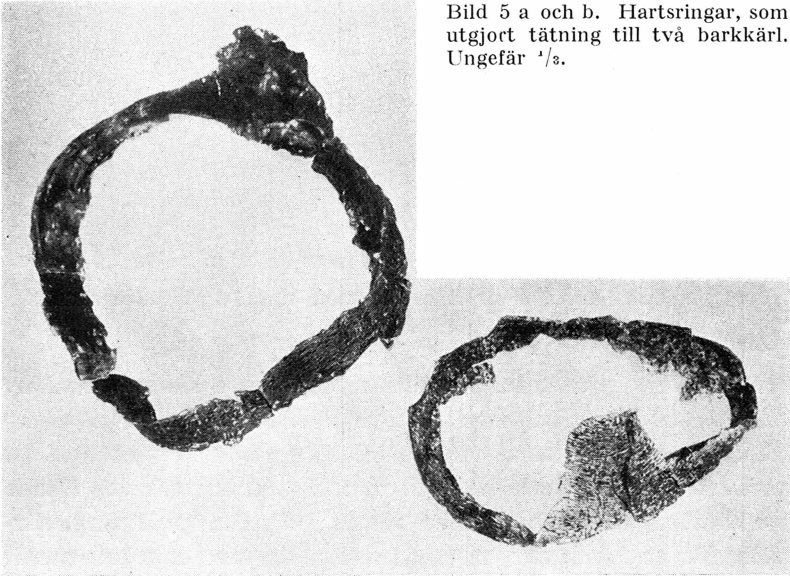


Bild 5 a och b. Hartsringar, som utgjort tätning till två barkkärl. Ungefär $\frac{1}{3}$.

än den använda kistan och mellan dess sidor och gropens väggar hade en rad stora stenar kastats ned. Med liknande stenar och åkerlera var sedan hela gravgropen fylld och de översta stenarna lågo strax under den nuvarande markytan. Av allt att döma hade det översta stenlagret haft en betydligt större utsträckning än gravgropen; en del vid undersökningens början ännu kvarliggande stenar och iakttagbara märken efter bortbrutna sådana antydde en rund stensättning med omkring 3,5 m. diameter.

Stenpackningen, den i norr—söder orienterade, mer än manslånge kistan — här ovanligt kort eftersom den döde endast varit ett barn — samt gravgodsets art och placering äro karakteristiska drag för ett begravningskicks, som börjar uppträda på olika håll i Norden omkring Kristi födelse. Särskilt utmärkande för detta nya gravskick äro de talrikt förekommande kärnen av olika slag, vilka vid nedsättandet måste antagas ha varit fyllda med födoämnen.

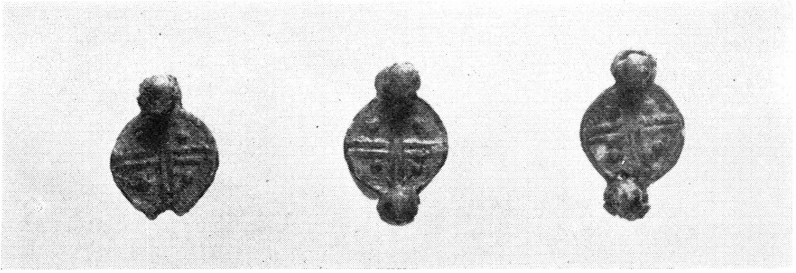
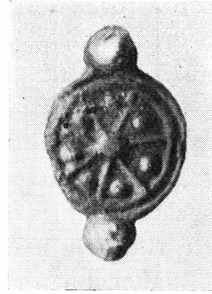


Bild 6. Bronsbeslag, som sannolikt varit fästade på läderremmar.
Knappt $\frac{2}{1}$.

I Brillinge-graven funnos inte mindre än 4 sådana matkäril (bild 4—5) och intill dem framgrävdes resterna av animaliska födoämnen, skelettet av en gås och några ben av svin(?). Det vackert ornerade lerkärlet och de tre med harts massa tätade barkkärilen kunna betecknas såsom en rik uppsättning, särskilt för en barngrav, då sådana brukar vara mycket enkelt utstyrda. Framförallt brukar dock bristen på metallföremål vara påfallande i barngravar och detta stämmer på sätt och vis också här, eftersom inga egentliga smycken och inga redskap förekomma. Några metallföremål funnos emellertid, varibland främst några mycket intressanta små bronsbeslag, bild 6. Sammanlagt hittades 6 stycken sådana i kistans fotända. Deras inbördes läge och de två små nitarna på vart och ett av dem visa att de varit placerade i rad (se bilden), sannolikt på en läderrem eller dylikt. Vad denna rem fyllt för uppgift, är däremot ej lätt att sluta sig till. Alldeles intill bronsbeslagen lågo dels några små fragment av järnbrickor, som tydligen använts vid fästandet av beslagen och ha suttit på remmens baksida, dels några fragment av ribbförmiga, 7 mm. breda järnbeslag samt 2 ofullständiga nitar och lika många centimeterlånga spikar av järn. Att ett eller flera föremål varit placerade invid den dödes fötter är sålunda säkert, men av vad slag dessa föremål varit, kan ej längre närmare bestämmas. Nära motsvarigheter till dessa bronsbeslag känna vi endast från en rikt utstyrd vapengrav från Bengts-

Bild 7. Bronsbeslag ur vapengrav från Bengtstorp, Mörbylånga s:n, Öland. S. H. M. 12647: 11 ²/₁.



torp i Mörbylånga s:n på Öland. Även i det fallet hade beslagen legat på eller invid fötterna och tolkades därför som tillhörande fotbeklädningen. Kanske är detta den riktiga lösningen, ehuru Brillinge-fyndet egentligen gör den mindre sannolik. En öländsk krigare kan nog vid denna tid tänkas ha varit utrustad med några slags sandaler efter romerskt mönster eller kanske med metallprydda remmar för fästandet av sporrarna. Att en uppländsk barnunge skulle ha varit lika väl-skodd vore däremot högst märkvärdigt.

Den närmare dateringen av Brillinge-fyndet till andra århundradet e. Kr., möjligen dettas senare hälft, giva lerkärl och bronsbeslagen. Lerkärl av denna art tillverkades på Gotland, där de allmänt förekomma i tidens gravar, och kanske även på Öland. I Uppland måste vi säkert betrakta dem såsom importvara. Redan de nu kända fynden från Brillinge antyda sålunda handelsförbindelser om icke direkt med romarriket så dock med områden, som vi säkert veta redan hade nåtts av den romerska kulturexpansionen.

Jag vill slutligen bara med några ord antyda de problem, till vilkas lösning Brillinge-gravfältet kan komma att lämna viktiga bidrag. Sveriges första, historiskt kända huvudort är Uppsala och om belägenheten av detta forntida Uppsala med dess tempel, kungsgård och kungagravar råder ju intet som helst tvivel. Däremot är det mycket ovisst, hur gammalt Uppsala är såsom offerplats och kungasäte. Antagligen har

orten först under loppet av 400-talet e. Kr. fått någon större betydelse. Tidigare har sveaväldets huvudbygd legat på annat håll och man har också sökt utpeka orter, som före Uppsala skulle ha varit svearnas religiösa och administrativa centrum. Under en del av den romerska järnåldern — tiden från Kristi födelse till 400 e. Kr. — har vid Gödåker i Tensta socken funnits en viktig kultplats och en begravningsplats för en rik och mäktig släkt, kanske svearnas kungaätt. Men Gödåker har knappast varit den enda och kanske inte ens den förnämsta kultplatsen och kungsgården i riket. Ort-namnsforskarna ha bl. a. fäst uppmärksamheten på Vaksala-bygden, där påfallande många bynamn av uråldrig prägel förekomma. Där finnes ett Svía, som under senare år blivit beryktat såsom svearnas urhem (se J. Sahlgrens hypotes i *Namn och Bygd* 1931, sid. 139 ff.) och där lågo de tre byarna Sätuna, Sala och Brillinge. Dessa namntyper angiva en bebyggelse här långt före Kristi födelse. Vid den tid Uppsala började anläggas och fick namnet 'det längre upp liggande Sala', måste åtminstone byn Sala ha haft en viss betydelse. Kanske kan det nu funna gravfältet på Brillinge mark kasta nytt ljus över traktens forntid och Vaksalas förmodade storhetstid såsom Svearikets centralbygd.

FYNDBESKRIVNING TILL BRILLINGEFYNDET

6 bronsbeslag, bild 6, plana och gjutna med ornering i svag relief. Varje beslag är försett med två bronsnitlar med gjutna, profilerade huvuden. Storlek $12 \times 8 \times 1$ mm, nitarnas hela längd 6 mm. 4 av beslagen äro fullständiga, de övriga sakna ena niten. På undersidan av ett par av beslagen funnos rester av ett litet, ovalt (?) järnbleck, vilket tydligen tjänat såsom nitbricka till båda bronsnitarna vid fästandet av beslaget på en läderrem eller dylikt. På ett av järnblecken ($12 \times 8 \times 1$ mm) funnos på ena sidan starkt upplösta rester av textilier (?).

Fragment av 2 järnnitlar med runda, skivformiga huvuden, 21 mm i diameter.

Fragment av 2 järnspikar, 20 mm långa.

6 fragment av ribbformiga beslag av 1 mm:s järnbleck, varav ett par äro svagt böjda i längdriktningen. I ett fragment, som är 7 mm brett och 26 mm långt, sitter ett järnstift med litet huvud. På ena sidan av samma fragment möjligen spår av trä eller textilier. —

Anm. Alla metallföremålen vid 5 på planen, bild 3.

Lerkärl, bild 4, av fast, tunt, på ytan glättat gods, starkt uppblandat med fina mineralkorn. Färgen gråbrun och något ojämn med växlande mörkare och ljusare fläckar. Orneringen består av en dubbelrad små gropar. Kärlet är spräckt. Höjden 88 mm, största diametern 110 mm, mynningsdiameter 77, bottendiameter 52 mm. — Stod vid 1 på planen, bild 3.

3 hartstättningsringar till lika många kärl eller askar av lövträdsbark — sannolikt av lind.

- a. Dubbel ring, bild 5 a, till ett kärl av typ A (sannolikt närmast såsom fig. 15) enligt J. GRANLUND, Hartstätningar till svepta kärl under äldre järnålder, Fornvännen 1939, sid. 257 ff. Skarven mellan svepets kanter har endast varit tätad upp till ungefär 4 cm ovan bottnen. Avtryck av svepets ena, vertikala kant samt en med denna parallell söm med mycket fina stygn äro urskiljbara. Storlek 16×16 cm. — Vid 2 på planen, bild 3.
- b. Ring, bild 5 b, nu av närmast oval form. Mycket tydliga, stora stygn på undre sidan. Den vertikala tättningslisten här 5,5 cm hög och har avtryck av kant och söm såsom föreg. Inga spår finnas här av en undre tättningsring. Storlek $8 \times 13,5$ cm. — Vid 3 på planen, bild 3.

c. D u b b e l r i n g såsom a, men mycket ofullständig; särskilt av den undre ringen finnas endast några få bitar. Stygnen på den övre ringens undersida mycket tydliga. Oregelbunden oval form. Storlek 10 × 12 cm. — Vid 4 på planen, bild 3.

Mycket starkt upplösta trärester under och över skelettet och fornsakerna: rester av en kista.

Skelettrester av minderårig *människa*.

Skelett av gås och revben av medelstort *däggdjur*, sannolikt svin.
— Vid 6 på planen, bild 3.

Några fragment av *djurben* ur fyllningen.

Fynden ha inv. nr 21.683 i Statens historiska museum.