

OLOF RUDBECKS »KUNGSBYGG- NING» PÅ ULTUNA

Av NILS SUNDQUIST

Vid tiden för Gustav Vasas reduktion ägde kyrkan inemot två tredjedelar av den gamla uppländska kungsgården Ultunas jord och detta var ju detsamma som att den huvudsakliga Ultunaegendomen nu åter kom under kronan. Särskilt stark betoning av kronoegendom fick Ultuna när Karl IX här, sedan den äldre kungsgården i Uppsala med sin ladugård vid 1600-talets början hade spelat ut sin roll, upprättade en kungsladugård för det nya Vasaslottet i Uppsala. Reorganisationen i detta stycke var genomförd 1609; kungsladugården vid Ultuna kom att så småningom drivas som arrende och 1622 finna vi exempelvis slottsfogden i Uppsala Engelbrekt Svensson där som driftig och välbeställd arrendator.¹

Vi skola här något dröja vid 1660- och 1670-talens Ultuna och se huru den gamla kungsdomänen — där ju sedermera vid mitten av 1800-talet den svenska lantbruksundervisningen kom att få sitt högsäte — nu kommer att uppleva en sannskyldig renässans. Förhållandet var nämligen att ingen mindre än riksmarskalken GABRIEL GABRIELSSON OXENSTIERNA redan 1661 tillträdde arrende av kungsladugården. Riksmarskalken Oxenstierna synes ha varit en framstående jordbrukare och fick här på Ultuna ett gott objekt för sin odlingsiver. Kungsladugården hade med tiden kommit i ett ömkligt tillstånd, husen voro förfallna och jorden i vanhävd; den nya arrendedrotten fick sätta till hela sin kraft för att få alltsammans i sådant skick som kunde motsvara platsens gamla värdighet. Icke minst var det nu nödvändigt att upp-

föra nya hus för olika ändamål, bostäder åt folk och kreatur samt ekonomibyggnader av alla för ett stort jordbruk behövliga slag.

Som byggnadsledare för detta omfattande företag erhöll Oxenstierna ingen mindre än prof. OLOF RUDBECK i Uppsala. Rudbeck hade redan vid denna tid, 1660-talet, gjort sig känd som en driftig arkitekt i Uppsala och umgicks med stora planer att förse Uppsala med en arkitektur, som besatt både estetiska och konstruktivt-praktiska värden.² I övrigt var det alldeles i sin ordning att Rudbeck erhöll konungsligt uppdrag som arkitekt ute på kungsladugården, då han ju också ombesörjde de kungliga om- och nybyggnadsföretagen i staden. För slottet gjorde han omfattande ritningar till restaurering och det var också på konungens befallning som han anlade den stora slottsträdgården väster om slottet, den nuvarande Botaniska trädgården.

Under Rudbecks förfarna ledning växte nu i rask takt en ny Ultunabebyggelse fram; i brev och räkenskaper kan man nämligen nog följa hela händelseförloppet. Stall, fähus och ekonomibyggnader iordningställdes och kronan på verket blev den *Kungsbyggning*, som, belägen på den nuvarande herrgårdsbyggnadens plats, kom att få utgöra kungsladugårdens corps de logis.

Allt talar för att Rudbeck kände sig tilltalad av uppdraget att låta Ultuna ombyggas och fråga är om hans tillfredsställelse härutinnan icke stundtals höjde sig till ren inspiration. Rudbeck var vid denna tid redan mogen med sin idé — den som han senare med stor lärdom utvecklade i sitt stora verk *Atlantican* (1679) — nämligen att Sverige, hans fosterland, var identiskt med sagans Atlantis, moderlandet för hela den mänskliga kulturen.³ Huvudbygden i detta Atlantis-land, hyperboréernas rike, hade enligt Rudbeck varit trakten kring Uppsala med det forna konungasätet vid (Gamla) Uppsala i norr och med kungsgården Ultuna i söder, med andra ord de bygder, som omgivit och ju ännu omgävo segelleden upp mot rikets hjärta, Fyrisån. I ortnamnen såg Rudbeck re-

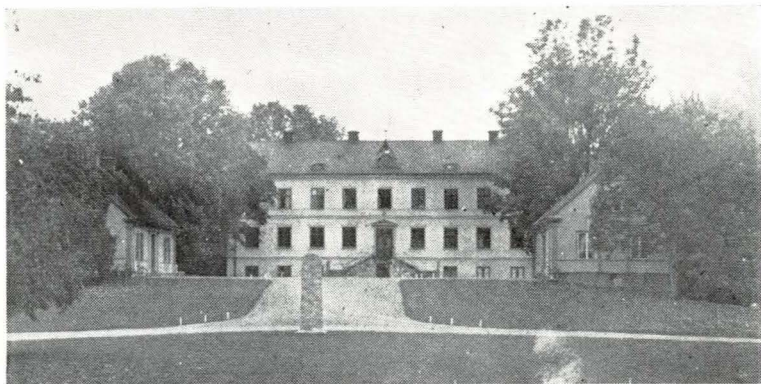


Bild 1. Herrgårdsbyggnaden på Ultuna, uppförd 1774; på samma plats låg Olof Rudbecks Kungsbyggning från 1671.

miniscenser från den sagohöljda Atlantis-tiden, i traktens fornlämningar såg han bevis för traktens ålderdomliga bebyggelse, ja, i Gamla Uppsala kyrkas centrala del såg han till och med det tempel, den »Up-sal» (öppen sal), i vilken den hyperboréiska gudomligheten Apollo hade dyrkats. Tiderna hade farit hårt fram med all denna gamla, redan strax efter syndafloden framväxta kultur, den var »omrörd» och ihopblandad med nytt, men överallt kunde den rätte uttolkaren finna minnen och relikter från den härlighet som en gång varit. Ville man göra sig en föreställning om den forna nordiska moderkulturens höga kvalitet, borde man studera antiken i Grekland och Italien. Dessa dotterkulturers minnen, icke minst templen med sina rika kolonnordningar, kunde visa hur det en gång i tidernas begynnelse varit också hos oss.

Ultuna ansåg Rudbeck ha varit en kungsgård och viktig hamnplats vid inloppet till Atlantis hjärbygd. En författare från 1700-talet har sammanställt Rudbecks beskrivning av Ultuna i *Atlantican* och den kan förtjäna att i detta sammanhang återgivas: »Widh pass een half mijhl ifrån Upsala stadh», heter det bl. a., »uppå een mycket angenäm och lustig

ort är Ultuna belägen, som har i forna tijder warit een gammal konungzgårdh, såsom then och ännu i dag blifwer kallat, skall hafwa bekommit thetta sitt namn effter Uller, then Attins (Odins) son, som och effter sin dödh blifwit uthi Upsala afgudatempel dyrkad för een gudh iempte the twenne förnembliiga och stoore afgudar, och förmenes hafwa haftt sitt säthe uppå Ulltuna gård . . . Och har widh Ultuna i forna tijder warit een förnembliig skeppzhambn, ther ännu tillfinnandes är öfwer 700 ättebackar . . .»

I Atlantican berättar Rudbeck hur han följde Oxenstierna ut till Ultuna »effter Hans Kongelige Mtz mig gifne Skrifftelige befallning att upprätta denna gamla Kungsgården Vltuna». Vid detta första besök skulle Oxenstierna ha lämnat Rudbeck uppgiften att skogarna runt Uppsala-slätten av ålder kallats för »gamla Vpsalas murar och des Portar den trånga vägen som löper genom de två stora Klippor som stå högst på åsen in mot Vltuna, när man farer den gamla vägen som i alla tijder är brukader, för än som Hans Excell: Bengt Skytt den nya förfärdigade . . .»

Ehuru det ovan angivna kungliga brevet med Ultuna-uppdraget icke kunnat återfinnas vet man att Rudbeck redan i maj 1668 var i färd med att planera för vissa nybyggen ute vid Ultuna. Under de första åren av 1670-talet var det dock som själva Kungsbyggningen kom till. I ett brev av den 12 april 1670 — till vilket vi sedermera skola återkomma — har Rudbeck nedskrivit hur han tänkt sig den nya huvudbyggnaden. Tyvärr finnes dock ingen ritning bevarad av densamma; den brann redan 1733 och i våra dagar kan man svårigen utpeka ens några grundrester av den.

Ett synnerligen viktigt och upplysande dokument i fråga om Kungsbyggningens utseende är det besiktningsinstrument, som upprättades i juli 1723 över bebyggelsen på Ultuna vid kungsladugårdens överlämnande till A. G. Duhre av landshövding Magnus Cronberg.⁴ Under rubriken »Mangården» ges här en relativt utförlig beskrivning av »Den stora södra byggningen» och med utgångspunkt härifrån kan en förhål-

landevis noggrann rekonstruktion av Kungsbyggningen göras. Av besiktningsinstrumentet framgår byggnadens storlek i plan samt höjd, vidare rummets läge i förhållande till varandra och deras befintliga skick. Lokalitetserna äro sammanlagt 18, nämligen 3 förstugor, 1 sal, 2 kök och 12 kammare. Ur besiktningsinstrumentet må anföras:

Den stora södra byggningen om $57\frac{1}{4}$ aln.s längd, $14\frac{1}{4}$ aln.s bred, 12 hvarf hög på längden och 12 hvarf på gaflarna, 10 knutar på långsidorna och 3 på gaflarna, består av följande rum:

1. Sahl på östra sidan med vitlimmade väggar och tak samt 16 st. bågfönster ... spis med odugligt spjäll, dörr åt en södra.

2. Cammare innanför sahlen med 8 fönster ... spis utan spjäll.

3. En Cammare där innan före på högra handen med 4 fönster, spjället borta i spisen.

4. En Cammare där näst med dör mellan den samma och den föregående såväl som åt förstugan, 4 fönster ...

5. Förstugan med dör men ingen nyckel.

6. En Cammare på västra sydan om förstugan, 4 fönster ... spis med förlorat spjäll.

7. En Cammare innanför åth söder, hwytlimmat, till väggar och tak behållen med förlorat gålf, 4 fönster, 2 st. dörrar, den ena brunfärgad, den andra oanstruken.

8. En Cammare där näst åth väster på södra sydan, till väggar och tak behållen med gammalt och förlorat gålf, 4 st. fönster där uti ... gammal och mäst förlorat dörr.

9. En Dito Cammare norr uth med gammal oanstruken dörr 4 st. fönster ...

10. Förstugan medh 2 portar, gångiern och låås på södra porten, men ingen nyckel och klinka på den norra ...

11. Väster wid kiöket en Cammare medh dörr ... spis medh förlorat spiell 4 st. fönster ...

12. Ett stort kiök ... gålfwet till några tillior under sängen murknad. Spisen behållit ... spillet förlorat, dörren utan låås, 8 st. fönster ...

13. En förstuga längre åth väster med gammalt gålf.

14. En Cammare på vänstra handen med lappad dörr ... vägarna panelade, gålfwet till 4 tillior på en enda förlorat ... spis medh behållet spiell ... 4 fönster ...

15. En Cammare åth söder med dörr ... gålfwet behållet så väl som spisen, men spillet gammalt ... 4 st. fönster ...

16. Ett stort kiök med gammall dörr och låås ... förlorat gålf, spis m. jernståndare samt bakung ... 16 st. fönster ...

17. En Cammare innan för kiöket gålfwet nedsunket af det muren gifwit sig så att dagen under syllen synes ... 8 st. fönster ... spys m. söndrigt spiell.

18. En Cammare där näst som fogden Carl Andersson nyttiar medh 2 dörrar 4 st. fönster ...

En wind uppå byggningen är af reeswärke ihopa huggen men ingen trappa op. Skorstenarna nu som wid sidst hållen och dhe förra husesyner elaka och så att uti ingen spys kan ellas. Taket som er af bräder aldeles förlorat.

Wästra kiällaren under bygningen nu som wid 1721 åhrs huse-syn till hwalf och alt förlorad och obrukbar.

På östra ändan under bygningen 2 hwälfda kiällare med låås och nyckel samt en skilliemur på bägge sydor om pelare som Hr d:r Molin låtit göra.

Swalen m. en qwist frammanföör med bräd taak, dörr och haspa, ännu något behållen, men en dehl af bräderna på taket ruttna.

Trenne små trappor utan för byggningen, af hwilka twänne något brukbara, men den 3dje förlorat.

Kungsbyggningsens *exteriör* ger besiktninginstrumentet gott besked om. Byggnaden har haft en storlek av omkring $35 \times 8,5$ m. Den har varit byggd av timmer i 12 skift, alltså normal våningshöjd. Vardera fasaden har haft 10 knutar och varje gavel 3, alltså sammanlagt 26 knutar runt om. Fönstren ha varit fyrdelade, d. v. s. varje luft har omslutit fyra fönsterbågar, var och en i sin tur indelad i — blyspröjsade? — smårutor. Takets form kan ej noggrannare anges, men troligast har den — efter Rudbecks förkärlek för denna taktyp — haft det utseende som framgår av rekonstruktionsritningen, bild 2. Skorstenarnas antal har sannolikt varit fem, det naturligaste antalet efter husets våningsplanlösning. Ingångarna ha varit tre, var och en med en liten trappa framför; den mittre synes ha varit särskilt utmärkt med en »swale med qwist». Byggnaden har varit rödmålad.

Interiören kan rekonstrueras genom att de sammanlagt 18 lokaliteternas antal anges och därtill deras läge i förhållande till varandra. Förstugornas antal anger att planen omfattat

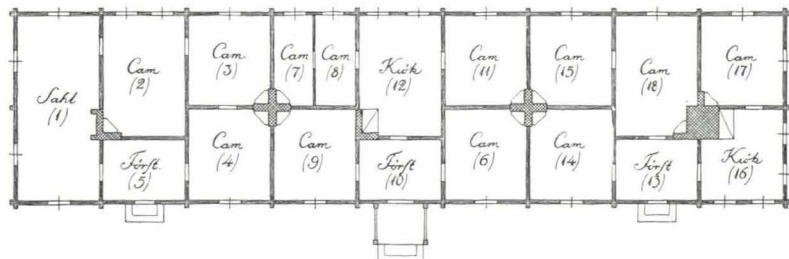


Bild 2. Den av Olof Rudbeck uppförda Kungsbyggningen på Ultuna, försök till rekonstruktion. Norra (huvud-)fasaden samt plan.

tre skilda avdelningar, eller »våningar». Den östra av dessa har omslutit förutom förstugan en sal och tre kamrar, alla med eldstäder (n:ris 1—5 på planen sid. 25). Salen »på östra sidan» har haft icke mindre än fyra fönster. Mellers våningen har omslutit, förutom förstugan, fem rum med eldstäder och ett kök (n:ris 6—12 å planen). Västra våningen slutligen har, förutom förstugan, omfattat fyra rum med eldstäder och kök med bakugn. Under husets östra del har funnits två och under västra delen en välvd källare. Till vinden har någon trappa ej lett upp.

Såsom framgår av bevarade kartor har Kungsbyggningen legat på samma plats som den nuvarande år 1774 uppförda herrgårdsbyggningen. Med största sannolikhet har den förra legat i förhållande till den senare som planskissen bild 3 anger. Rudbecks byggning visar sig ha exakt samma bredd som den bredare källarsviten under herrgårdsbyggnadens södra del, ett förhållande som kan tyda på att vissa delar av nuvarande byggnadens substruktionssystem är identiskt med

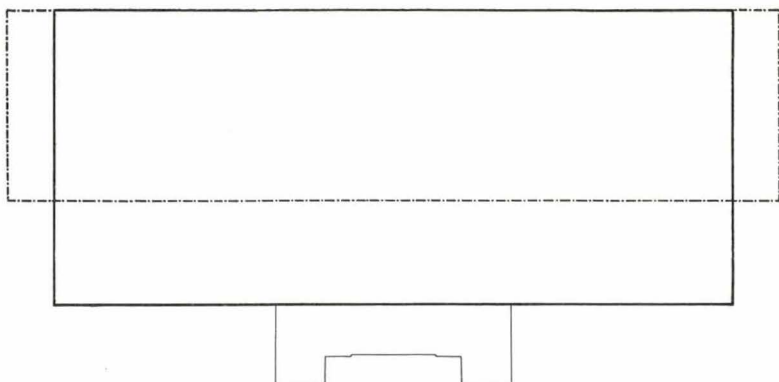


Bild 3. Skiss utvisande Kungsbyggnadens läge (streckkat) i förhållande till nuv. herrgårdsbyggnaden.

Kungsbyggnadens. Den senare brann som nämnts redan 1733 och hur man därefter förfor med dess källare och grundrester är ovisst. Säkert är dock att när ovan angivna år grunden lades till den nya herrgårdsbyggnaden blevo väsentliga omplaneringar nödvändiga, eftersom den nya byggnaden ju både i längd och bredd avvek från den gamla.

Kungsbyggnadens indelning i tre »våningar» måste sägas vara originell och antyder att den var avsedd som bostad för tre familjer. Strängt taget var det ju också tre personer som voro »överheter» på kungsladugården, nämligen konungen själv, kronoarrendatorn samt dennes fogde. Osöktast är att tänka sig att kronoarrendatorn, kungsladugårdens »patron», skulle disponera mittre våningen och befallningsmannen den västra. Den östra, den med en sal försedd — från vilken för övrigt utsikt erbjöds över segelleden — bör då närmast ses som den för konungen och hans familj vid deras besök vid Ultuna upplåtna våningen.

Vid upprepade tillfällen fick Kungsbyggnaden på Ultuna tjänstgöra som bostad åt den kungliga familjen. Vid 1674 års inventering framhåller besiktningsmannen behovet av ett särskilt hus för tjänstefolket, som nu flyttat över från den

obeboeliga gamla portbyggningen till den nya »så ath när konungen kommer, logerar han vthi den ena endan på byggningen och gårdzfolket i den andra». Innan allt blev slutgiltigt ordnat efter det tänkta programmet var synbarligen ett demokratiskt bostadsförhållande rådande på Ultuna! Karl XI har i sin almanacka på flera ställen antecknat att han avlagt besök på Kungsladugården, alltid till häst på väg till eller från Uppsala. År 1692 besökte kungen Ultuna icke mindre än fem gånger, varvid även den kungliga familjen fick göra honom sällskap. Konungen skriver i sin almanacka för det året: »Den 13 (Junii), som war ån Måndagen, droge beges Dråningarna, iagh och barnen til Upsala, men iagh och Prins Fredrik reste föruth om mårgonen, äthandhes middag uppå Ultuna Ladhegåår . . . Den 28 Junii wore beges D. M. Dråningarna, iagh, barnen och Prins Fredrik til Ultuna ladegåård och åathe dher aftonmålthidh . . . Den 30 wore bege Dheras Majesteter Dronningarna, iagh, Prinses Hedwig Soffii, Prins Carel, Prins Fredrik och åtte aftonmålthidh uppå Ultuna.» Samma uppgift upprepas för den 1 och 2 juli.

Olof Rudbecks Kungsbyggnad på Ultuna utgjordes alltså av en envånings sätesbyggnad av timmer av ej ovanlig typ under den karolinska tiden. Planlösningen utmärkte sig ej för någon större originalitet.⁵ Vad som var mest utmärkande för den långsträckt byggnaden var att den konstruktiva detaljen med timmerknutarna vid hörnen och för mellanväggarna fått bli utgångspunkt för fasaders och gavlars rytmiska indelning. Timmerknutarna, som förmodligen voro inpanelade, blevo på så vis »pilastrar» med avgjord släktskap med den dekorativa fasadindelning, som ofta användes i klassicerande byggnadskonst och från och med 1600-talets andra hälft blir vanlig i den karolinska barockens högreståndsarkitektur i Sverige.

Att Rudbeck just avsåg att ge Kungsbyggningen denna klassicerande fasaddekor framgår av hans brev till Oxenstierna den 12 april 1670, där det heter: »E. Excellens öffwer-

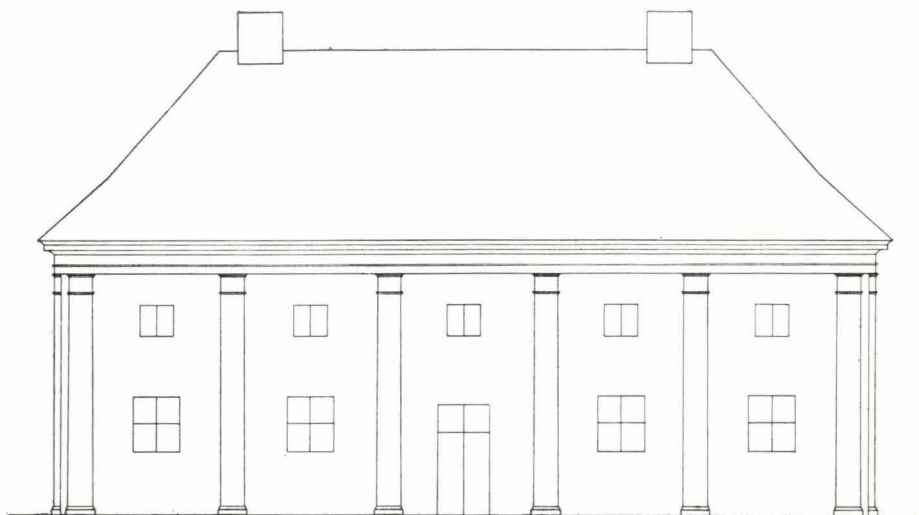


Bild 4. Botaniska prefekthuset i Uppsala, byggt av Olof Rudbeck 1693.

sänder iagh nu affritningh på lagälz bygningen allenast til grunden, länger fram ska iagh göra och öffwersända faciaten där på och hoppas att dätt skal bliffwa en reel och artigh bygningh, särdeles att hon får en 32 pelare uthan på sigh, så och så wakra rum. Iagh har nu så lagat att miölkstugun kommer nor åt, så och fogdens stuga att han kan nu see åt stalgålen så wäl som åt ladugården. — — Iagh wäntar här på ett gunstigt swar medh nästa post, så och huru E. Excellens behagar affritningen. Iagh förbliffuer så lenge iagh leffuer E. Excellens tienstskyldige tienare Ol. Rudbek.»

Uttrycket »särdeles att hon får en 32 pelare uthan på sigh» är i denna fråga avgörande. Med dessa »32 pelare» har Rudbeck icke kunnat mena något annat än de till »pelare» apterade timmerknutarna i hörnen och för mellanväggarna; denna detalj är tydligen mycket viktig för byggnadens tilltänkta stil. I sammanhanget bör dock anmärkas, att den byggnad, som sedermera uppfördes, kom att bli något mindre än vad Rudbeck från början tänkt. Efter

besiktningsinstrumentets upplysning kom Kungsbyggningen som ovan redan framhållits att med sina tio knutar på varje fasad och tre på vardera gaveln få sammanlagt endast 26 »pelare». Kanske var det genom sparsamhet Rudbeck lät inskränka byggnaden till ett något mindre format. Byggnadens storlek är dock i detta sammanhang av mindre betydelse; det är dess yttre utsmyckningsprincip som är av vikt för det här diskuterade spörsmålet.

Om man närmare undersöker Olof Rudbecks arkitektur sådan den framstår dels i hans i *Atlanticans Atlasband* publicerade ritningar, dels i hans ännu befintliga eller byggnadshistoriskt undersökta hus, skall man finna den klassicerande tendensen dominerande. Om det också ej är lätt att direkt hänföra hans arkitekturskapelser till någon viss renodlad »renässans» låter det sig dock lätteligen utläsa varifrån han erhållit sina impulser. Det är helt enkelt från den romerska arkitekturen och dess teoretiker, Vitruvius, Palladio m. fl. Benägenheten eller sympatien för detta slag av arkitektur, som först något senare under Tessin d. y. skulle bli den förhärskande inom svensk ledande byggnadskonst, var, såsom Ragnar Josephson i sin *Tessin-monografi*^o först påpekat, med största sannolikhet avhängig av Rudbecks — ovan anförda — idéer om att den klassiska kulturen med dess högtstående byggnadskonst en gång hade fötts i Sverige. Som varm patriot ivrade denne nu för att på nytt väcka denna arkitektur till liv i dess riktiga hemland! Rudbecks byggnadsverk få därför ses som ett försök att tillämpa nationella principer i byggnadskonsten — en arkitektur-nationalism av tidigt datum och säreget slag i vår konsthistoria.

Hela *Atlantica*-verket är ju ett enda stort nationellt epos om fosterlandets »klassiska» storhetstid, som samtiden, den dåvarande storhetstidens Sverige, mottog med hänförelse. Att Rudbeck så väl kunde lyckas med att få sin samtid att tro på dessa, i svensk historieforskning i fråga om djärvhet oöverträffade idéer berodde dels på hans utomordentliga lärdom

och förslagenhet i bevisföringen, dels på att det nu åter mäktigt vordna riket i sig själv var ett bevis för att härifrån stora ting verkligen kunde utgå. Jordmånen var beredd för ett nationellt tänkande och hävdande. Fosterlandets glorifiering var en naturlig sak. Den nya maktställningen krävde ett påvisande av att Sverige icke var »nyrikt» utan att dess storhet verkligen hade anor. Den som kunde komma med dylika bevis och därtill direkt *peka* på ting, som kunde tala och vittna, var predestinerad att bli nationens hjälte.

Det framstod som en naturlig sak att Rudbeck ute i svearnas gamla klassiska bygd, såsom fallet var med övriga ting, även skulle söka efter reminiscenser från de en gång så stolta byggnadsverken. Egendomligt är att Rudbeck i *Atlantican* ej mera ingående behandlat detta för hans idésystem så viktiga problem. Framhållas bör dock att han i *Atlantican* (del II, sid. 373) på tal om antikens på kolonner byggda tempel säger att de »hafwa bygt deras tempel, effter vårt såsom yppet». Kolonnen, eller »stabben» som han kallar den, anser han tydligen också vara svensk. Den omständigheten att han så föga berör dessa ting kan endast tolkas så att han med tiden avsåg att härom framlägga en särskild utredning. För ett sådant antagande talar det förhållandet att det till *Atlantican* hörande *Atlasbandet* innehåller en så rik uppsättning arkitekturritningar, både »avritningar» av romerska byggnadsverk och originalritningar till tillämnade byggnader i Uppsala.⁸

Största intresset knyter sig härutinnan till den i ritmaterial framlagda byggnadshistoriska spekulationen om Gamla Uppsala kyrkas ursprung. Rudbeck kommer härvid till ett ganska märkligt resultat. Han ser i kyrkans centrala och ålderdomligaste del det forna hednatemplet bevarat och låter oss i en särskild ritning erfara hur det en gång sett ut, bild 5. Det är en byggnad av kvadratisk plan med varje vägg genombruten av två välvda öppningar, en »öppen sal» alltså. Någon tvekan hyser Rudbeck ej; i denna »öppna sal» har hyperboréerna en gång dyrkat sin Apollo. Detta märkliga tempel blir för Rudbeck den mänskliga kulturens första byggnad och

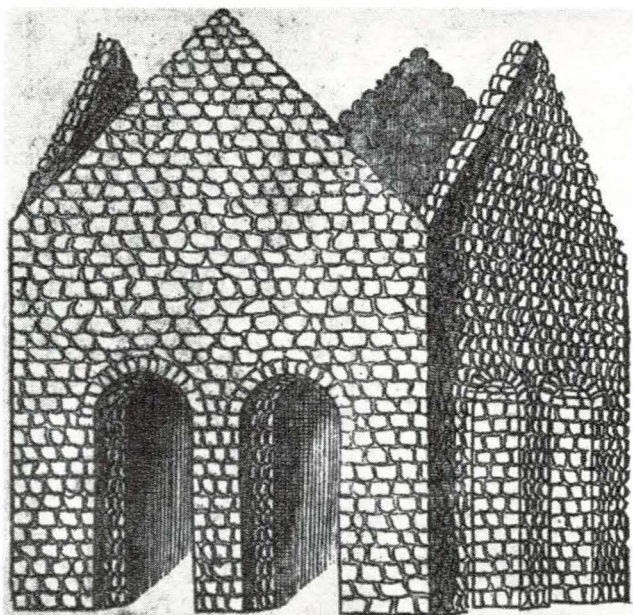


Bild 5. Äldsta partiet av Gamla Uppsala kyrka, enl. Rudbeck
»den hyperboréiske Apollos tempel».

från detsamma former har sedan all arkitektur utgått — den klassiska världens byggnadsverk, de doriska, joniska och korintiska templen, kejsarnas triumfbågar, de välvda viadukterna, gravmonumenten och allt annat. Sin uppfattning om den »öppna salen» som den hyperboréiske Apollos tempel har Rudbeck bl. a. framlagt å en karta över Uppsala-trakten, också i Atlasbandet.

Hur Rudbeck tänkt sig släktskapen mellan den från varje utsmykningsdetalj fria »öppna salen» och de mera fulländade byggnadsverken med sina kapitälförsedda pelare och pilastrar visar han i en bredvid »öppna salen» placerad bild av ett romerskt triumfbågsliknande tempel. Detta har samma plan som Uppsala-templet och dess sidor genombrytas av likartade bågtäckta öppningar. Skillnaden är endast att på det



Bild 6. Prof. Schefferus' bibliotek vid S. Eriks torg i Uppsala.

romerska templets »stabbar» kapital och diverse murlivande detaljer såsom nischrader m. m. utbildat sig.

Inom den Rudbeckska arkitekturen kunna särskiljas två stilar; dessa söka sig visserligen tillbaka till samma grund, men yttra sig dock på ett ganska väsensartat sätt. De bästa exponenterna för den ena av dessa äro de hus Rudbeck uppförde åt sina kollegor i Uppsala professorerna och fornforskarna Schefferus och Verelius. Schefferi hus — eller bibliotek som det allmänt kallas — finnes alltjämt i behåll vid S. Eriks torg, bild 6, medan Verelii hus, beläget uppe vid Övre Slottsgatan, revs i början av 1900-talet. Dessa hus utmärkas av en nischarkitektur av enkelt slag. På Schefferi bibliotek, som har kvadratisk plan, livas ytterfasaderna av relativt djupa bågtäckta nischer, två å varje yttervägg. Verelii hus, som dock sannolikt redan under 1700-talet stiltförvanskats genom ett påbyggt brutet tak, uppvisade likaledes fasadernas



Bild 7. Porthuset vid gamla Consistorium Ecclesiasticum i Uppsala (nuv. Pastorsexpeditionen), byggt 1681 sannolikt av Olof Rudbeck.

uppdelning i nischer. Vi benämna för enkelhetens skull denna stil för Rudbecks »nischstil».

Den andra och mera utvecklade av Rudbecks stilar — den av arkitekten oftast tillämpade — företrädes bäst av hans första förslag till universitetshus i Uppsala, bild 8. Det är en tvåvåning byggnad i U-form, täckt av valmade tak, med fasaderna livade av doriska pilastrar; nedre våningen är dessutom ytterligare uppdelad i en nischarkad med en nisch mellan varje pilasterpar. Vi kalla denna stil för Rudbecks »pilasterstil».

Att påvisa den förebild Rudbeck haft för sin i Schefferi och Verelii hus tillämpade »nischstil» är ej svårt. Jag har redan tidigare framhållit^o att denna förebild med största sannolikhet varit Rudbecks egen rekonstruktion av hednatemplet i (Gamla) Uppsala, den kvadratiska å varje sida portgenombrutna »öppna salen» — den hyperboréiske Apollos

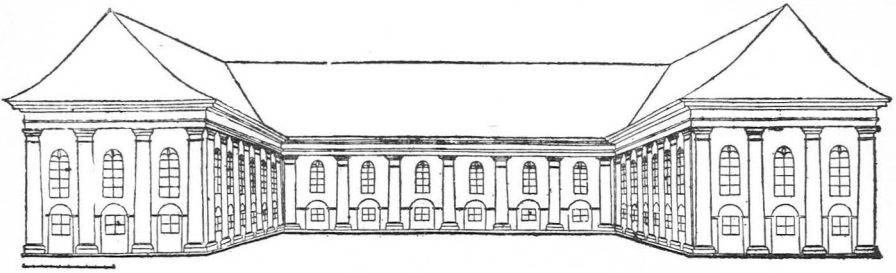


Bild 8. Olof Rudbecks första förslag till universitetshus i Uppsala (Atlantiscans Atlasband).

tempel. Man må endast jämföra bilderna 5 och 6. Uppenbart är också att »öppna sals»-motivet i en mera utvecklad variation återkommer på det 1681 uppförda porthuset vid Consistorium Ecclesiasticum, bild 7.

Svårare är att påvisa varifrån Rudbeck erhållit impulsen till sin »pilasterstil». Är det överhuvud taget möjligt att peka på någon företeelse inom det äldre svenska byggnadsskicket, som av en spekulativ ande som Olof Rudbecks kunde tolkas som en relik av en svunnen tids arkitektur av denna art? Eller, mera rakt på sak, har Rudbeck i det äldre svenska byggnadsbeståndet iakttagit något drag, som kunde tyda på att nordborna en gång byggt hus med »pelare» utanpå väggarna? Det framstår som troligt att Rudbeck verkligen upptäckt ett dylikt drag. Runt om i trakterna av Uppsala kunde han se hur allmogens timrade hus sågo ut. Fasaderna stodo ej rena utan avbrötos på rytmiska mellanrum av de vertikala »pelare» som de på varandra staplade knutskallarna vid hörn och mellanväggar bildade. Med fantasiens hjälp var det ej svårt att i dessa knutar se relikter av forna fasadlivande »pelare» eller »pilastrar». Medan från början dessa knutars både konstruktiva och estetiska uppgift ingått en skön och harmonisk förening, hade så småningom deras estetiska uppgift blivit helt tillbakasatt. Men när detta »hyperboréiska» byggnadsätt sedermera omplanterats i sydligare jordmån med ädlare bygg-

nadsmaterial hade det estetiska motivet åter fått bli dominerande.

För frågan om Rudbeck verkligen spekulerat på dylikt sätt är hans Kungsbyggning på Ultuna, den hittills enda kända av hans timmerbyggnader, av betydelse. Arkitektens karaktisering i sitt brev till Oxenstierna 1670 av timmerknutarna på den blivande Kungsbyggningen som »pelare» låter oss ana att hans tankar gått i den antydda riktningen.

Under betraktande av vad som ovan framhållits kunna vi skönja att Rudbeck uppburits av en nationell idé i sina arkitekturverk. För att studera den klassiska byggnadskonsten i dess fulländning måste han gå till det romerska materialet och till teoretikerna. Men Schefferi hus och kanske just också Ultunas Kungsbyggning visa att Rudbeck gjort försök att direkt gripa tillbaka på sådana drag i vår nationella byggnadskonst, som, då de — enligt arkitektens mening — i åldershänseende lågo före den grekiska och romerska antikens högflöde, endast kunde studeras inom inhemskt område.

Ragnar Josephson har i sin Tessin-studie framhållit den av Rudbecks ande mättade miljö den unge Tessin kom till under sina studieår 1670—72 i Uppsala. Helt visst fanns det under dessa år rika tillfällen för Rudbeck, som just under år 1670 i sin egenskap av »commisarius i landsculturen» ingick till regeringen med förslag om grundandet av en teknisk högskola i Uppsala med undervisning i bl. a. »huussbyggieri», att för den vakne arkitektsonen från Stockholm utveckla sina kunskaper i byggnadskonsten. Vågar man förmoda att Rudbeck också utvecklade sina idéer om den klassiska konstens svenska ursprung för den unge adept, vars lott det skulle bli att inom en ej så avlägsen framtid till svensk mark överbringa den italienska renässansens anda? Onekligen skulle det vara ganska bestickande att tänka sig att den tessinska förkärleken för den romerska klassiciteten sög sin första näring ur den spekulative uppsalaprofessorns höga tankar om vårt lands forntid och att denne i sin tur i kvardröjande rester från denna tid — hednatemplet i Uppsala

och vissa detaljer i Upplands knutade timmerhus — trodde sig se några av de påtagligaste bevisen för att han hade rätt i sin lära.

NOTER.

¹ Den historiska skildringen av Ultuna följer i föreliggande uppsats P. HEBBE, Några blad ur Ultunas äldsta historia; Kungl. Lantbruksakademiens Handlingar och Tidskrift 1936, Häft 5. — Jag önskar härmed till min vän bibliotekarien vid Lantbrukshögskolan fil. d:r PER HEBBE uttala mitt tack för givande diskussioner i och för denna uppsats. Jag har också haft förmånen att få taga del av d:r Hebbes excerpter rörande 1600- och 1700-talens bebyggelse på Ultuna.

² Se härom AUG. HAHR, Olof Rudbeck d. ä. som arkitekt; i Rudbecksstudier, Uppsala 1930, samt K. W. HERDIN, Bygge och Bo i äldre tider, Bidrag till Uppsala stads byggnadshistoria I, Uppsala 1932, sid. 122 ff.

³ Se exempelvis JOHAN NORDSTRÖM, De yverbornes ö; i Rudbecksstudier, Uppsala 1930.

⁴ Handlingar ang. Ultuna kungsladugård 1707—52; i Landsarkivet i Uppsala.

⁵ Jfr exempelvis den gamla herrgårdsbyggnaden från Hallstammar, Västmanland, uppförd på friluftsmuseet vid Vallby. Se S. DRAKENBERG, En återuppståndna bruksherrgård; Fataburen 1931.

⁶ RAGNAR JOSEPHSON, Tessin, Förra delen, Stockholm 1930, sid. 33 ff.

⁷ Atlantican II, sid. 373.

⁸ OLAUS RUDBECK, Atlantica, Taflor; Lychnos-Bibliotek 2: 5, utg. av Lärdomshistoriska samfundet genom AXEL NELSON, Uppsala 1938.

⁹ NILS SUNDQUIST, Olof Rudbecks botaniska prefekthus; i Svenska Linné-Sällskapets Årsskrift 1937.