

# ETT SAKRAMENTSHUS FRÅN ROSLAGSBRO

Av *INGEBORG WILCKE LINDQVIST*

Vid de undersökningar, som föregå en kyrkobeskrivning för verket »Sveriges kyrkor», händer det ibland, att man hittar föremål, skenbart kanske tämligen värdelösa och intresselösa, som vid närmare undersökning låta passa in sig i ett sammanhang och som därvid kunna bidra till belysningen av gångna tiders tänkesätt och livsföring, även om de aldrig kunna återuppstå som de goda konstverk eller hantverksalster de en gång varit.

En sådan erfarenhet gjorde jag, då jag för några år sedan av ett antal ornerade bräder, som lagts undan på sakristivinden i Roslags-Bro kyrka, lyckades rekonstruera — som jag tror — ett s a k r a m e n t s h u s, det enda i Uppland vi veterligen ha något spår av.

Såsom synes av bild 2 var det material, som stod till buds, så pass ofullständigt och bristfälligt, att något annat än en rekonstruktion på papperet aldrig var att tänka på. En sådan, bild 3, uppgjordes med hjälp av Statens historiska museums tecknare ingenjör I. Andersson och har försiktigtvis betecknats som försök till rekonstruktion. I själva verket är den dock i nästan varje detalj försvarbar. Då jag i »Sveriges kyrkor»<sup>1</sup> lämnat en utförlig beskrivning av de olika delarna, kan jag här nöja mig med några påpekanden.

Sammanpassningen av de olika sidorna i den lilla tornlika byggnaden underlättades av märken efter spikar — i några fall spikrester —, som passa mot varandra. När sidorna med ledning av dem sammanfogats, erhåller byggnadskroppen en nedre kontur, som ger vid handen, att den vilat på två var-

andra korsande sadeltak. Taken äro nu försvunna, men i och med att de funnits, måste även en undre våning, slutet eller öppen, ha funnits och hela byggnaden ha haft karaktären av ett högt och smalt torn. Till jämförelse avbildas här i bild 5 ett fullständigt bevarat sakramentshus från Väte på Gotland, nu i Statens hist. museum. Dettas övervåning är försedd med en botten och så har även varit fallet med pjäsen i Roslags-Bro. Botten är den spruckna åttkantiga skivan å bild 2, och den svarar mot spikmärken på själva tornkroppen. Efter det att sammanpassningen skett iakttogos svaga, men likväl fullt tydliga snickarmärken (bild 2), gjorda med kol (?), markerande, hur botten skulle placeras i förhållande till tornkroppens sidor, av vilka endast en saknas. Att de tre långa, uppåt tillspetsade ribborna tillhört en spira gav sig utan vidare. (Hur denna varit fästad, framgår bättre av bild 5 än av bild 3; den kan ej ha legat så direkt an mot gavlarna som på den sistnämnda.) Svårare att inpassa i sammanhanget var den femsidiga klotsen med sin uppåtvettande kraftiga spik. Ett bevarat parti av ett sakramentshus från Över-Järna i Södermanland (bild 4, nu i Statens hist. museum) ger emellertid en antydning om hur man kan tänka sig, att denna klots fungerat: som den profilerade sockel, vilken uppburit det nu förkomna mellanpartiet. Detta torde ha sett ut ungefär som bild 4, d. v. s. varit ett fyrsidigt, slutet rum, försett med dörr. Hela byggnaden har förmodligen liksom sakramentshuset från Väte — och som så många i utlandet — uppburits av en pelare. Mellanpartiet med dörren måste nämligen ha varit beläget ungefär i brösthöjd. Sakramentshuset från Över-Järna saknar numera såväl denna pelare som den krönande överbyggnaden.

Hur kunde en sådan smäcker och hög byggnad stå säkert? Förklaringen kan bara vara en: den måste ha varit fästad med krampor, snarast intill en vägg eller en pelare. Mycket riktigt äro också två av Roslags-Bropjäsens sju bevarade sidor summariskt behandlade på utsidan; det är de, som vänt in mot väggen. I övrigt äro fönsteröppningarna med sina fyll-



Bild 1. Ornerade bräder från Roslags-Bro kyrka, sidor i ett sakramentshus. Obs. märkena efter pålimmat listverk (ett spetsbågigt och två runda blindfönster under de egentliga fönsteröppningarna). Foto Statens hist. museum.

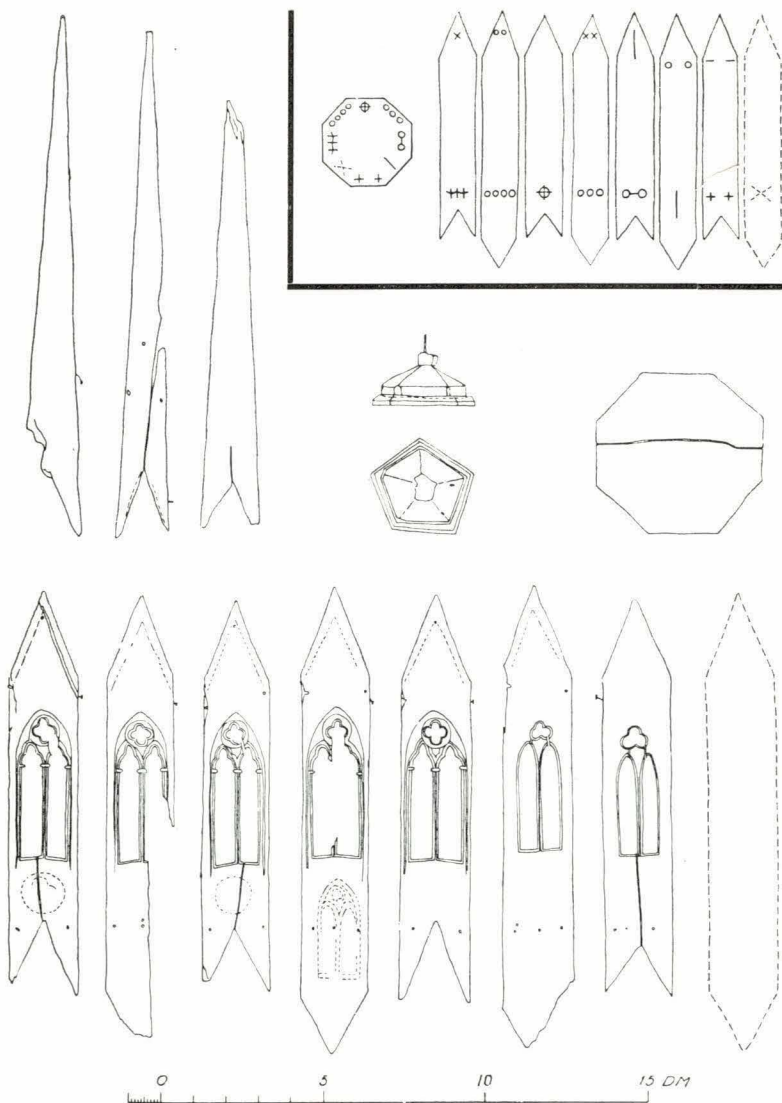


Bild 2. De bevarade delarna av sakramentshuset från Roslags-Bro. Uppmätningensritning av I. Andersson 1938. Överst t. h. schematisk bild med snickarmärkena intecknade. Efter »Sveriges kyrkor».

ningar på utsidan fint profilerade. Dessutom har utsidan varit målad: varannan sida grön med rött fönster, varannan röd med grönt fönster. Springor och fogar äro överklistrade med väv som underlag för kredering och målning. I spetsen av varannan gavel, liksom i spirans topp, finnas hål för träpluggar, varmed antagligen korsblommor varit fästade. Byggnadens inre bär spår av vit färg. Hela dess höjd, om man beräknar den med ledning av de bevarade delarnas proportioner, bör ha uppgått till bortåt 5 m.

Ett aktsamt och värdigt förvarande av »den heliga reserven», d. v. s. förrådet av invigda oblater (hostier) har alltid inom den katolska kyrkan varit en angelägenhet av största vikt. Någon bestämd regel härvidlag följdes emellertid icke under medeltiden. Sedan bl. a. det fjärde laterankonciliet (1215) uttryckligen bestämt, att sakramentet skulle förvaras *sub clave*, inom lås och regel, blevo i själva kyrkmuren, nära altaret, anbragta nischer, vanligen med däri inbyggda träskåp, den kanske vanligaste förvaringsplatsen. Särskilt på Gotland finnas flera sådana medeltida väggsåkåp bevarade, ofta med rik snidad ornamentik. Även här i Uppland ser man ej sällan en rektangulär nisch i kormuren, liksom i sakristian, där ävenledes ett altare ibland var uppställt. Bestämmelsen, att hostian skulle förvaras under lås hade flera grunder: en var utan tvivel rädslan för att den skulle stjälas



Bild 3. Sakramentshuset från Roslags-Bro. Rekonstruktionsförsök. I. Andersson del. 1938. Efter »Sveriges kyrkor».

och missbrukas till magiska ändamål. Den vigda oblaten liksom klockmalmen ansågs utgöra en verksam beståndsdel i diverse trollmedel.

Om möjligt ännu större vördnad än tidigare kom hostian till del, sedan i senare delen av 1200-talet en särskild fest instiftats till dess förhärligande. Det var Corpus-Christi- eller Helga-lekamens-festen, som snart kom att åtnjuta en stor popularitet även i vårt land. Föremålet för denna fest var icke Kristi döda kropp, utan hans inkarnation i hostian; det var den, som fördes i procession på festdagen och var föremål för folkets tillbedjan. YRJÖ HIRN har i 'Det heliga skrinet'<sup>2</sup> ägnat några intressanta kapitel åt att skildra denna fest och de föreställningar, som voro förknippade därmed.

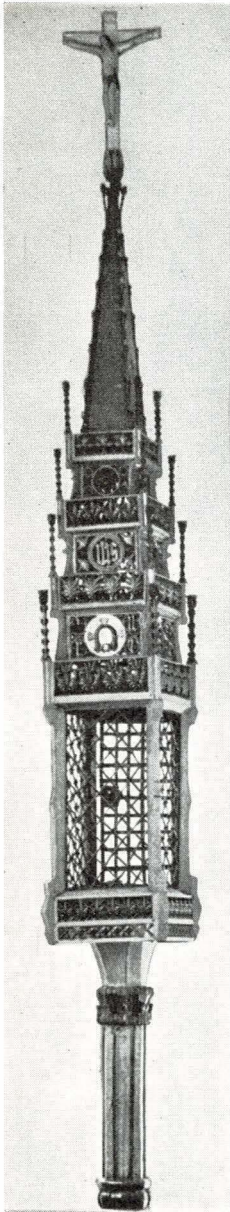
Sannolikt var det denna ökade vördnad för hostian, som blev anledning till att även dess förvaringsrum i kyrkan erhöll en mer iögonenfallande plats och en rikare utformning än tidigare. Från slutet av 1200-talet till in i nyare tid datera sig de många sakramentshus, som dels ännu äro bevarade, dels finnas omnämnda från franska, belgiska och tyska kyrkor. Mest känt av alla är väl Adam Krafts, som alla turister i Nürnberg sett i Lorenzkyrkan där. Hugget i sten, reser det sig utmed en pelare mot valvet, så högt, att dess spets måste böja sig. Tornformen är ett karaktärstecken för alla dessa sakramentsbehållare, de må vara storartade byggnader i sten eller metall i de stora stadskyrkorna eller små trätimrade i landskyrkorna. Denna form må ha haft en viss praktisk betydelse — sakramentshuset blev därigenom synligt vida omkring utan att likväl taga stort utrymme — men dess symboliska betydelse är nog ändå det primära. Dels avsågs att ingiva den föreställningen, att sakramentet var särskilt väl skyddat såsom inneslutet i ett torn, dels och kanske framför allt tänkte man sig i gammalkristen tid Kristi grav som tornliknande. Hostian, Kristi lekamen, borde då också inneslutas i ett torn. Hirn har i sitt ovannämnda arbete närmare belyst dessa tankegångar. Det var på grund av sistnämnda föreställning, som ciboriet, det mindre, flyttbara



Bild 4. Det bevarade mellanpartiet av ett sakramentshus från Över-Järna, Södermanland. Foto Statens hist. museum.



Bild 5. Sakramentshus från Väte, Gotland. Foto Statens hist. museum.



kärlet för hostians förvarande, redan långt tidigare ibland erhöill en tornlik form. Och sakramentshuset är till en början endast en förstoring av ciboriet. Att denna Guds boning i egentligaste mening på alla sätt skulle bevisas vördnad är givet. För att de troende aldrig utan andakt skulle gå därförbi upplystes sakramentshuset dag och natt av en lampa. Det var därför ofta, såsom i Roslags-Bro, delat i två avdelningar; i den övre, fönsterförsedda befann sig lampan, i den undre, slutna och tillåsta, förvarades hostian.

Det äldsta sakramentshus jag sett omnämnt är det av ENLART<sup>o</sup> avbildade från Senanque (Vaucluse) i södra Frankrike. Det är ett litet, ganska enkelt, åttkantigt trähus. Sidorna genombrytas av rundbågiga klöverbladsfönster; spiran bäres av fyra korsade sadeltak. Enligt Enlart har det troligen stått på en pellarlik fot, som nu är förkommen. Det dateras av honom till 1200-talet. Så vitt jag kunnat finna, äro de tyska sakramentshusen i allmänhet avsevärt yngre — de flesta senmedeltida — och så är också den alldeles övervägande delen av de franska.<sup>4</sup>

Även till Sverige nådde seden att förvara Herrans lekamen i ett fristående litet torn av sten eller trä inne i kyrkan. Huru många sakramentshus och rester av dylika, som i själva verket finnas bevarade i vårt land saknar jag möjlighet att be-

Bild 6. Sakramentshus, Nådendals kyrka, Finland. Foto. Finlands Nationalmuseum.



döma, men många äro de ej.<sup>6</sup> Själva ordet sakramentshus torde knappast vara gammalt i svenskt språkbruk — det är väl en översättning från tyskans *sakramentshäuschen*; i stället användes i Rimkrönikan beteckningen *ciborium*, annars brukad om det mindre, flyttbara förvaringskärl för hostian. Där berättas först, hur Karl Knutsson lät begrava sin 1450 avlidna drottning i »en nyan koor» i Vadstena klosterkyrka. »woorfru koor man hanom kalla.» Efter detta har i en senare, men otvivelaktigt medeltida redaktion tillagts:

»Ther til lot han göra ther  
thz skönasta ciborium i Swerige är  
ther monstrantia pläga i staa  
öster norr sättes thz i korin swa.»<sup>6</sup>

Om intet eget svenskt ord fanns för begreppet, så tyder det sannolikt på att sakramentshuset var en mindre vanlig liturgisk möbel i Sverige. Att ett sakramentshus avses på anförda ställe får nog anses säkert, eftersom monstransen skulle stå däri — det kärl, i vilket hostian visades från altaret eller då den fördes i procession. Koret kallades (senare?) Helga lekamens kapell, och en ännu bevarad skulptur av den lidande Frälsaren anses ha haft sin plats där.<sup>7</sup>

Sannolikt var sakramentshuset i Vadstena av trä; hade det varit av sten, hade det kanske bevarats till vår tid. Av sten är det smäckra, tornformiga sakramentshuset i Linköpings domkyrka, tillkommet vid korbygget under 1400-talets senare hälft, av trä däremot Lundadomens präktiga, rikt utskurna sakramentshus från 1300-talets slut. Från Gotland bör nämnas, utom det ovan omtalade från Väste, ett från Visby domkyrka, nu förvarat i Gotlands fornsal, av katalogen<sup>8</sup> daterat så tidigt som till 1220—60. Som vi sett, torde denna datering vara den tidigaste möjliga för den typ av sakramentskåp vi här behandla: det tornformiga, rikt utstyrda, för adoration avsedda sakramentshuset. Pjäsen betecknas emellertid av katalogen alternativt som en lykta, och det är möjligt, att denna beteckning är riktigare. Ätminstone av fotografi att

döma har den ej innehållit något förvaringsrum, som kunnat tillförlitligt stängas.

Beträffande en del andra gotiska skulpturdelar, som eventuellt kunde betecknas som rester av sakramentshus, gällor, att de lika väl kunna ha hört till baldakinartade överbyggnader för altaren, helgonbilder eller biskopsstolar.<sup>o</sup> Så skulle också kunna vara fallet med pjäsen från Roslags-Bro; vad som förefaller mig starkt tala för, att denna verkligen varit ett sakramentshus, är dels den bevarade sockelplattan, dels den påfallande likheten med sakramentshuset från Väte. Dessa båda torde få anses vara från ungefär samma tid. Fönsterformerna äro praktiskt taget identiska. Från vilken tid är svårare att bestämma, annat än inom mycket vida gränser: 1200-talets slut eller 1300-talet. Sakramentshuset från Väte är till sina mått (h. c. 3,5 m.) mer avpassat för en landskyrka. Det från Roslags-Bro med sina 5 meters höjd inger onekligen misstanken att ursprungligen ha tillhört en större kyrka. Men vilken stor och förnäm kyrka kan vid denna tid ha skaffat en sådan, visserligen monumental, men likväl relativt enkelt utsmyckad pjäs för ett så heligt ändamål? Det naturligaste vore att tänka sig detta sakramentshus endast som ett provisorium. Och vi veta ju, att i Uppland vid denna tid fanns en kyrka av stor betydelse, som själv endast var ett provisorium: *ecclesia lignea*, träkyrkan i Uppsala, som, vare sig den låg inom domkyrkans murar, som restes på Domberget, eller nedanför samma berg, dock var byggd endast för att under en mellantid tjäna som förvaringsrum för S:t Eriks ben och som gudstjänstlokal. Just från den tid, då träkyrkan uppfördes (1290), förekommer det åtminstone i Frankrike att hostian förvaras som ovan beskrivits. Och byggnadshyttan vid domkyrkan hade ju upprepade starka franska inslag (liksom även gotländska). Detta förslag är emellertid — det må understrykas — endast ett löst och obevisligt hugskott.

Vare sig emellertid sakramentshuset ursprungligen tillhört Roslags-Bro kyrka eller ej, så har det tydligen haft betydelse

för den kult, som senare kom att utvecklas där. Med dyrkan av hostian såsom Kristi inkarnation följde förvisso också dyrkan av hans rent kroppsliga lidande, och det är påfallande, hur stort utrymme detta fått sig tillmätt vid den konstnärliga utsmyckningen av kyrkan. På den förnämsta plats, där en målning kunde anbringas, i korets östra valvkappa, rakt ovanför altaret, är Kristus avbildad med alla sina pino-redskap. Målningen är från 1471. Altarskåpet från 1400-talets förra hälft har samma framställning jämte korsfästelsen och en pietåbild på dörrarnas målade utsidor. I träskulptur märkes en bild av den lidande Kristus och en synnerligen märklig s. k. Kristi grav, d. v. s. hans döda kropp, vilken legat i en nu förkommen kista. Den senare bilden härrör från omkr. 1500 och har en gång utgjort medelpunkten för ett lika högtidligt som dramatiskt påskfirande. Det är som om hela kyrkan varit ett »Helga lekamens kor», mer än andra kyrkor ägnad åt dyrkan av det heliga sakramentet.

#### NOTER.

<sup>1</sup> Sveriges kyrkor. Konsthistoriskt inventarium utg. av S. CURMAN och J. ROOSVAL, Uppl. bd II, h. 2, Sthlm 1940.

<sup>2</sup> Y. HIRN, Det heliga skrinet, Studier i den katolska kyrkans poesi o. konst, Sthlm 1909, särskilt kap. 7—9.

<sup>3</sup> C. ENLART, Manuel d'archéol. française, I: 2, Paris 1920, s. 853, fig. 425.

<sup>4</sup> Jfr ENLART, a. a., noter å s. 853—54.

<sup>5</sup> I HILDEBRAND, Sveriges medeltid III, Sthlm 1898—1903, s. 327 ff., uppräknas och avbildas några. Hildebrand framhäver också skillnaden mellan de skåp, som användes till förvarande av själva sakramentet, och de, som användes för vid mässfirandet behövliga kärl och redskap. I ett par fall (Linköping och Väte) finnas skåp bevarade för båda ändamålen.

<sup>6</sup> Svenska medeltidens rimkrönikor, ed. KLEMMING, II (Sthlm 1866), s. 287—88, III (Sthlm 1867—68), s. 296—97.

<sup>7</sup> A. LINDBLOM, Vägledning bland Vadstena klosterkyrkas konstskatter, [2. uppl.] 1933, s. 18, 23—24.

<sup>8</sup> J. ROOSVAL, Medeltida konst i Gotlands fornsal. Vägledning. Sthlm 1928. Nr 58.

<sup>9</sup> J. ROOSVAL, a. a., nr 119—20, 245. Detsamma lär vara förhållandet med de av HILDEBRAND (a. a. s. 329) nämnda delarna av ett sakramentshus från Bunge på Gotland.