

# Titta noga på kartan!

*Att lokalisera fornlämningar med hjälp av det äldre kartmaterialet*

ANTON SEILER OCH MATS PETTERSSON

---

För många är arkeologyrket starkt förknippat med själva fältarbetet, det vill säga med bilder av väderbitna, smått stressade entusiaster som i ur och skur, med böjda ryggar och skårsleven i högsta beredskap letar efter fragmentariska materiella spår från det förflutna. Det som betydligt färre vet är att själva grävandet brukar föregås av ett intensivt förberedande kontorsarbete, allt från administrativa uppgifter, logistik och genomgång av omgivande fornlämningsmiljö, arkivmaterial och tidigare arkeologiska insatser. En viktig uppgift är också att minutiöst granska det tillgängliga kartmaterialet i form av exempelvis jordartskartor, ekonomiska blad och äldre lantmäteriakter i syfte att få en uppfattning om ett specifikt områdes geologiska grund, topografi, bebyggelse och tidigare markanvändning. Just de äldre lantmäterikartorna brukar anses särskilt värdefulla då de ger en bild av landskapet i forna tider, innan förhållandena hunnit föränd-

ras radikalt på grund av rationaliseringar inom jordbruket och en alltmer framväxande urbanisering.

Det första avstampet i den systematiska kartläggningen av Sverige gjordes under 1630–50-talen med de storskaliga geometriska kartorna, inbundna i s.k. geometriska jordeböcker. Syftet med karteringen var ekonomiskt. Kronan ville helt enkelt få ett bättre grepp om landets, och då främst jordbrukets, tillgångar. Med början på 1750-talet och fram till 1920-talet producerades andra storskaliga kartserier i samband med olika skiften som infördes inom jordbruket. Dessa brukar kallas för storskiftes-, enskiftes- och laga skifteskartor. De handritade kartorna från 1600-talet och framåt med tillhörande textbeskrivningar är mycket värdefulla agrar- och kulturhistoriska dokument som mer eller mindre detaljrikt ger information om topografiska, juridiska och ekonomiska företeelser, främst inom inägor. De

ger således en uppfattning om hur marken var organiserad och brukad vid tidpunkten för karteringen, med uppgifter om exempelvis markslagets inbördes storlek och arrondering, kamerala angivelser om hemmanens storlek och jordnatur, hägnadssystem, vägnät och bebyggelsens struktur och lokalisering. Bland de talrika företeelser som lantmäternas enligt instruktioner skulle kartera hörde även runstenar, gravhögar och stensättningar, det vill säga de fornlämningstyper som var kända och synliga vid denna tid. Ibland kan man således finna noteringar om "ättehögar", "runsteener", "stenrör" eller "jordgrifter". En sådan kartering gjordes emellertid inte systematiskt, utan snarare sällan, när kartritarna var extremt noggranna eller hade ett genuint intresse för förhistoriska lämningar. På kartorna är det däremot vanligare med indirekta indikationer om fornlämningar, det vill säga att dessa faktiskt är karterade utan att det nödvändigtvis framgår att det rör sig om just fornlämningar. Gravar och andra anläggningar som låg på åker- och ängsmarker betraktades som hinder för jordbruket och kan följaktligen ha dokumenterats i samma grad som åkerholmar och odlingsrösen. För vissa typer av lämningar såsom gravfält belägna på stenbackar och andra större impediment återgavs vanligen endast konturerna. I sådana fall kan man med inventeringsuppgifter och gravfältskar-

teringar från 1900-talet beräkna krympnings- och bortodlingsgraden under de senaste århundradena. Vidare är det inte helt ovanligt att gränsmärken och rågångar på utmarken motsvarar väl exponerade gravar såsom stora bronsåldersrösen. Trots vissa begränsningar får man således medge att det äldre lantmäterimaterialet kan ge en del värdefull, om än indirekt, antikvarisk information.

Kartorna, särskilt skifteskartorna, är oftast mycket skickligt gjorda, med små vinkel- och avståndsfel. De kan därmed utan stora svårigheter rektifieras mot och läggas över moderna kartor, vilket ger goda möjligheter att jämföra det dåvarande landskapet med det nuvarande. Man kan även tillägga att de äldre lantmäterikartorna i många fall är estetiskt mycket tilltalande, ja, mindre konststycken som många mer än gärna skulle vilja pryda sina hem med!

Inför E4-grävningarna i Vallby i Tierps socken genomfördes en noggrann genomgång av det tillgängliga kartmaterialet över området. Syftet var förstås att få en uppfattning om markanvändningen under de sista fyra århundradena men förhoppningen var även att lokalisera, eller åtminstone att hitta indikationer på idag ej synliga fornlämningar, särskilt inom de delar av Vallby som skulle undersökas. Denna analys har mynnat i mycket goda och spännande resultat, och delar av dem redovisas i föreliggande artikel.

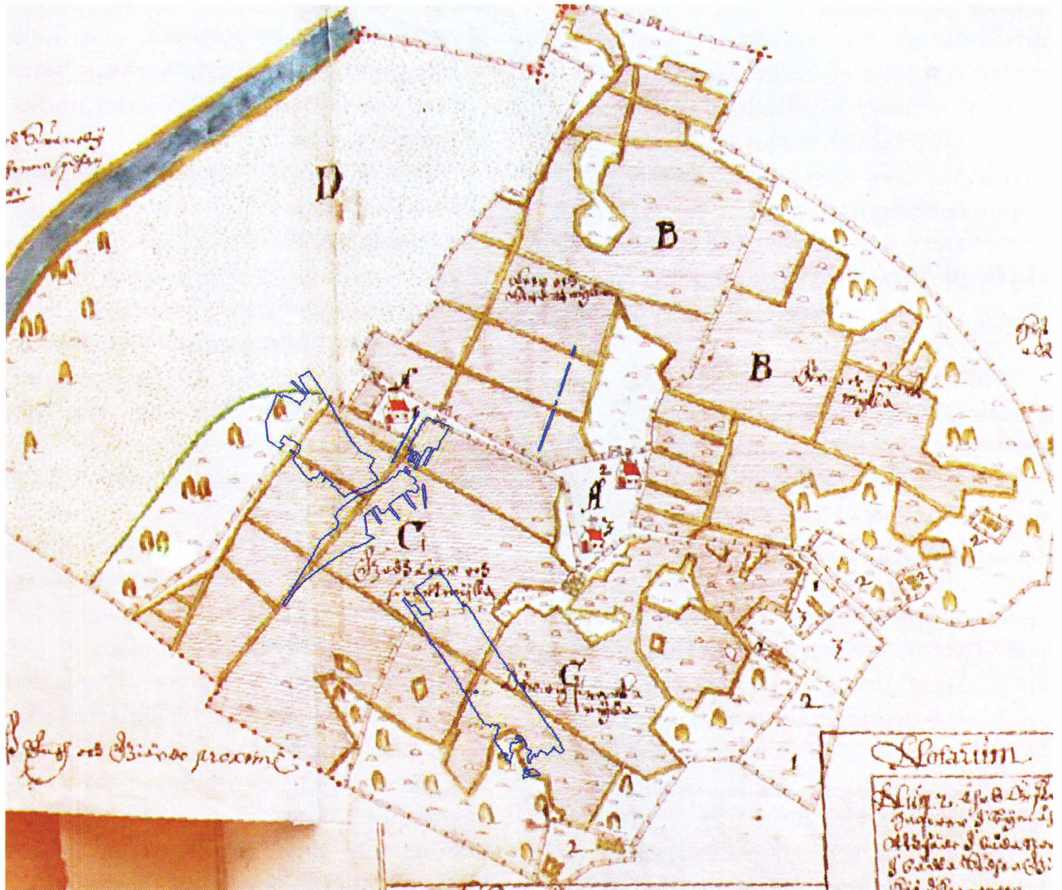
## Spännande indikationer på det äldre kartmaterialet

Åren 1640 och 1641 begav sig lantmätaren Sven Månsson tillsammans med hans medarbetare till norra Uppland med uppdrag att upprätta geometriska avmätningar över större delar av Tierps, Västlands och Tolfta socknar. Arbetet var digert och under den relativt korta tiden skulle inägora i närmast 70 olika byar och ensamgårdar karteras och beskrivas. Det är från denna tid som den äldsta kartan över Vallby härstammar, ett drygt 40 x 40 centimeter stort papperstycke med synnerligen stort kulturhistoriskt värde som ger oss en detaljerad bild av fastigheten för nästan 400 år sedan (fig 1).

Dokumentet vittnar om att Vallby vid denna tid hade dubbla bytomter (A), en sydöstlig med två hemman belägen vid byns nuvarande läge och en nordvästlig med ett hemman. Hemmanen var avbildade i form av husschabloner nummerade från 1 till 3, utan vidare uppgifter om de riktiga byggnadernas antal och exakta läge. Bytomterna var sammanbundna av en väg, och ytterligare en väg eller fägata ledde mot skogsmarkerna i sydost. Åkermarken var indelad i fyra gårdar runt bebyggelsen (B & C), medan de lägre belägna partierna mot Tämnarån utnyttjades som ängsmark (D). Hägnadssystemet är troget återgivet som stiliserade gårdesgårdar och i åkrarna syns flera diken i form av tjockare bruna streck. Steniga områden

återges i form av tillplattade halvcirklar, och i de fall dessa ligger i åkermarken kan man anta att de vittnar om förekomsten av odlingsrösen. Trädtecken symboliserar beskogade områden, såväl på impedimenten och i de små inhägnade hagarna i sydost som på ängsmarken i nordväst. Bland andra intressanta detaljer kan nämnas ett flertal överkryssade fyrkanter som motsvarar grindar samt uppgifter om "svart mylla" i anslutning till det södra undersökningsområdet.

Nästa karta över Vallby framställdes år 1787 av lantmätaren Daniel Karl Psilander i samband med storskiftet över inägora (fig 2). Kartan är ett färgglatt och vackert dokument där ett flertal spännande indikationer på fornlämningar kan utläsas. Där kan man i övrigt återfinna mycket som redovisades av Månsson, även om vissa skillnader kan konstateras, inte minst vad gäller detaljrikedomen. Bebyggelsen på den sydöstra bytomten finns således fortfarande kvar, med vissa hemman i form husschabloner med rykande skorsstenar och andra byggnader skalenligt avritade. Den nordvästra bytomten är vid denna tid däremot övergiven och platsen brukas istället som åker. På kartan är området markerat som en ljusröd rektangel och i beskrivning finner man benämning "gamla tomtåkrar". En viktig detalj är att lantmätaren även antecknat att jorden inom rektangeln bestod av "svartmylla". Detta syftar naturligtvis på den kulturpåverkade jorden från den övergivna



Figur 1. Geometrisk avmätning över Vallby från år 1641, rektifierad mot rikets nät och något beskuren. Undersökningsområdena är markerade.

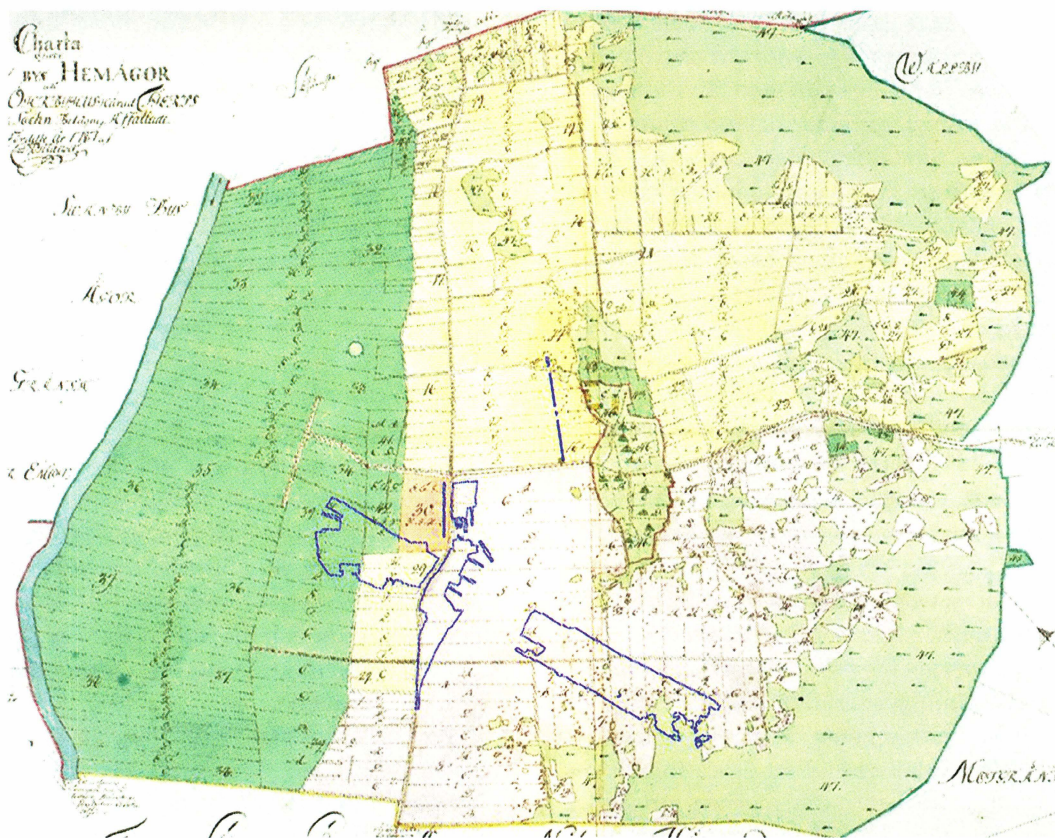
bebyggelsen, men eftersom den svarta myllan sträcker sig även sydväst om bytomtens forna läge kan man här misstänka ett läge för en förhistorisk bosättning.

Byns fyra åkergården, avbildade med lika många färgnyanser, har i stor sett samma utbredning som tidigare. Det är dock tydligt att åkerarealen ökat något, främst beroende på att små parceller brutits upp mot skogen i sydost, men även på att vissa impediment naggats på kanterna. Tegindelningen redovisas med både streckade linjer och olika bokstäver motsvarande byns olika hemman, och i åkrarna syns även några vägar och stigar samt ett antal bredare diken. Åkergårderna är också täckta av konstellationer av små cirklar som representerar odlingshinder. Med tanke på kartans detaljrikedom i övrigt finns det inga skäl att tvivla på att varje cirkel motsvarar ett röjningsröse eller ett block i verkligheten. Föga förvånansvärt är det mycket tydligt att dessa företeelser är långt vanligare där marken innehåller mycket sten, nämligen i söder och öster mot de skogsklädda moränhöjderna, än i resten av åkermarken där stenfri lera dominerar. Sydväst om bytomten finns det dock ett undantag i form av ett till synes stenfritt område med diameter på cirka 130 meter, vilket i övrigt motsvarar den "svarta mylla" på 1640 års karta. Detta område förlängs dessutom i öster av en långsmal remsa avgränsad av två parallella rader av odlingsrösen. Innan den arkeologiska fältundersökningen påbörjades

väcktes tanken om att hela denna rumsliga figur hade bildats genom stenröjning under äldre tider, och att den indirekt kunde avslöja läget för en förhistorisk bosättning med någon form av öppning i öster.

Öster om åkergårderna finns en mindre del av Vallbys skogsågor avbildad, täckt av små trädsymboler med tillhörande skuggor, och närmast Tämnrån hittas ängarna med ungefär samma utsträckning som på 1640-talet. En mycket intressant detalj på ängsmarken är en rund formation med ljusare färg och prickig kontur 180 meter norr om den övergivna bytomten. Varken på kartan eller på beskrivningen finns det uppgifter om vad denna figur egentligen avspeglar, men som det kommer att argumenteras för nedan tyder mycket på att det rör sig om en numera bortodlad gravhög.

År 1862 karterades Vallbys ägor på nytt, denna gång av Konrad Maximilian Sjöholm i samband med laga skiftet. Kartan är mycket detaljerad med samtliga byggnader skalenligt avritade. De största förändringarna som kan utläsas i landskapet jämfört med tidigare är att åkermarken expanderar mot Tämnrån, på bekostnad av ängsmarken. Samtidigt ser man att många små åkerlappar tagits upp i öster på moränområdena. I åkergårderna är största delen av odlingsrösen nu borta, sannolikt som en följd av introduktionen av järnplogen som krävde större sammanhängande hindersfria ytor.



Figur 2. Storskifteskarta över Vallby från år 1787, rektifierad mot rikets nät. Undersökningsområdena är markerade.

## Och detta hittade arkeologerna...

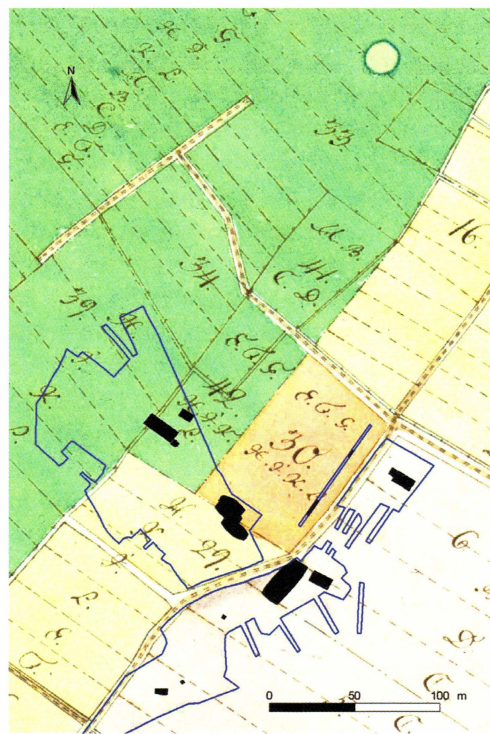
De arkeologiska utgrävningarna i Vallby genomfördes under sammanlagt sju, mestadels soliga månader åren 2002 och 2003. Området som undersöktes 2002 var

drygt 18 000 m<sup>2</sup> och låg i direkt anslutning till den nordvästra, övergivna bytomten. Av denna syntes inga spår i form av till exempel husgrunder, inte helt förvånansvärt med tanke på att platsen brukats som åker sedan minst två århundra-

den tillbaka. Däremot kunde läget för den försvunna bebyggelsen fortfarande anas på en svag naturlig förhöjning, den enda anomalin i ett i övrigt mycket platt landskapsavsnitt. En del av den "svarta myllan" skulle hamna innanför undersökningsområdet och förväntningarna var höga innan grävmaskinen sakta men säkert börjat frilägga lämningarna under matjorden.

Det som hittades inom undersökningsytan blev ingen besvikelse för arkeologerna. Ett tegelbruk som stått på platsen under första hälften av 1900-talet hade visserligen ordentligt rört om jordlagren på vissa ställen men i övrigt fann man talrika arkeologiska lämningar i form av främst stolphål, med inslag av gropar, härdar och kokgropar. De flesta av stolphålen kunde knytas till femton stolphus belägna i anslutning till den gamla bytomten (fig 3).

Ett av dem har daterats till perioden 900–400 f.Kr., det vill säga från yngre bronsålder till allra äldsta järnålder. Huvuddelen av byggnaderna hörde dock till en bosättning daterad till yngre järnålder och tidig medeltid, med en kulmen under 1000- och 1100-talen. Ett av de mest spännande resultaten blev att boplatslämningarna var som tätast inom den del av undersökningsområdet som motsvarade den svarta myllan på storskifteskartan. Där fanns spår efter dels en liten vendeltida ekonomibyggnad, dels tre långhus från 800- till 1100-talen som byggts



Figur 3. Utsnitt ur storskifteskartan med huslämningarna från yngre järnålder och tidig medeltid markerade. Det ljusröda området består enligt kartbeskrivningen av svart mylla.

nästan ovanpå varandra. Förklaringen till den täta anläggningskoncentrationen är antagligen att området var något högre än omgivningen, och därmed bättre lämpad för en bosättning ur dräneringsynpunkt. Med andra ord var den svaga förhöjningen i terrängen en plats som

man gärna höll sig till. Som en motpol till dessa förhållanden kan nämnas att inga fall av överlagringar kunde noteras i resten av schaktet, där marken var något sankare. I samband med en kabeldragning vintern 2004 fick arkeologerna återigen chansen att undersöka en liten del av området med den "svarta myllan". I det smala schaktet framkom delar av ett stolphus från 800-talet och innanför gränsen för den gamla bytomten hittades två mycket kraftiga stolphål från 1300-talet. Dessa lämningar är viktiga pusselbitar för att rekonstruera bebyggelseutvecklingen i området. Dels vittnar de om en tidig vikingatida bosättning inom den östra delen av den "svarta myllan", dels berättar de att den nordvästra bytomten troligen var bebodd minst 300 år innan den karterades.

I den norra delen av undersökningsområdet hittades även en liten brandgrav. Anläggningen var en nedgrävning fylld med sotig jord och brända ben från en människa och en hund. I fyllningen fanns även en järnnit. Med ledning av en <sup>14</sup>C-datering vet man att graven anlades någon gång under vendel- eller vikingatiden. Däremot går det inte att med säkerhet fastställa om det från början funnits någon överbyggnad i form av en hög eller stensättning. I sammanhanget är det förstas högst relevant att återkomma till storskifteskartan över Vallby, och närmare bestämt till cirkelformationen som är avbildad på ängen. Med tanke på brand-

graven som påträffades i schaktet ligger det nämligen nära till hands att tolka denna cirka 20 meter i diameter stora figur som en numera bortodlad storhög. Gravhögar med liknande mått finns än i dag bevarade på flera håll i Tierpsbygden, exempelvis i grannbyn Fors och vid Tämnrån i Eskesta. Möjligheten finns således att både den påträffade graven och den möjliga storhögen avspeglar ett idag helt överplöjt större gravfält, som i okänd omfattning sträckt sig nordväst och norr om den forna bytomten. En viktig fråga är förstas varför inga andra gravar än den eventuella storhögen finns avbildade i ängsmarken på storskifteskartan, och varför inga anläggningar alls syns 80 år senare på lagaskifteskartan, då marken fortfarande brukades som äng. En förklaring kan vara att det allmänt inte var brukligt att avbilda denna del av produktionsmarken med samma detaljrikedom som åkermarken, men att lantmätaren från 1780-talet, möjligen imponerad av anläggningens dignitet eller driven av ett särskilt antikvariskt intresse, gjorde ett undantag för denna företeelse. En annan förklaring kan annars vara att det eventuella gravfältet nästa uteslutande bestod av gravar som inte syntes eller knappt märktes.

En mycket intressant aspekt var att samtliga arkeologiska lämningar, med undantag för två små stolphål, var belägna söder om ett dike som motsvarar gränsen mellan åker- och ängsmark på

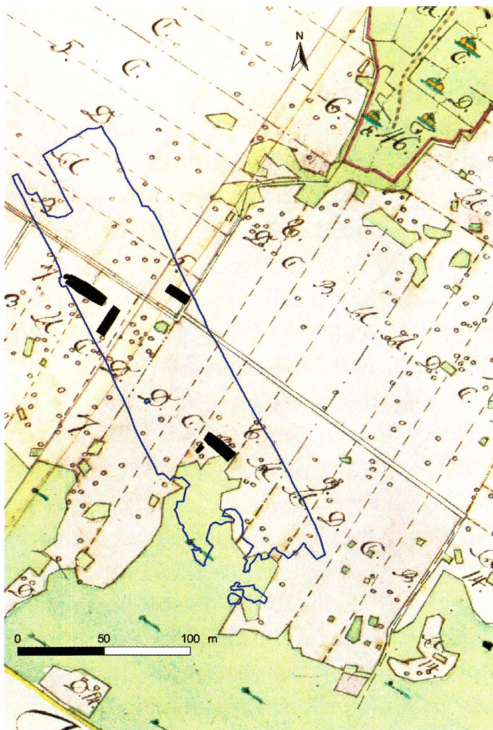


1640 års karta. Norr om diket fanns istället talrika dräneringsdiken som troligen grävts upp i samband med att marken började odlas upp under 1800-talet. Denna rumsliga fördelning talar sitt tydliga språk: Den forna ängsmarken har alltid betraktats som icke bebodigt, och orsaken till detta måste vara områdets sankt karaktär.

För att summera det hela kan man konstatera att den ljusröda rektangeln på storskifteskartan, vilken även motsvarar den låga förhöjningen i terrängen, är av allt att döma den centrala delen av en boplatz som etablerades under vendeltiden eller något tidigare. Inom närområdet var platsen den mest attraktiva ur dräneringssynpunkt, vilket förklarar de tätlagda bebyggelse lämningarna med bland annat hus byggda ovanpå varandra. Redan under vikingatid och fram till 1200-talet fick lägre belägna och mindre attraktiva områden användas för byggnationen av nya hus, sannolikt beroende på brist på plats inom boplatsens redan bebyggda delar. Denna expansion var tillfällig och senast under 1300-talet verkar den kvarstående bebyggelsen återigen ha koncentrerats till den låga höjden, möjligen till den plats som sedermera blev den historiskt kända bytomten. Med denna bild av bebyggelseutvecklingen råder det inget tvivel om att förklaringen till den svarta myllan är att platsen utnyttjats mycket intensivt från den yngre järnåldern fram till 1600-talet.

## ”Byn” kring den stenfria platsen

Sommaren 2003 var det återigen dags för arkeologerna att utforska en del av Vallbys spännande förhistoria, denna gång genom att gräva ut ett drygt 16 000 m<sup>2</sup> stort schakt 150 meter sydväst om den nuvarande bebyggelsen. Undersökningsområdet skulle beröra en del av den ”svarta mylla” avbildad på den geometriska avmätningen samt en del av den stenfria ytan som syns på storskifteskartan och förväntningarna var i likhet med föregående år mycket höga. En återkommande fråga var om indikationerna på kartorna motsvarade arkeologiska lämningar i verkligheten, och i så fall om det verkligen rörde sig om en stor boplatz. När området hade schaktats kunde man mycket riktigt konstatera att de centrala delarna av undersökningsytan var nästan stenfria. Förvånansvärt var också att där inte fanns några tydliga anläggningar, med undantag för några stolphål och härdar. Istället hittades många diffusa spår, de flesta verkade vara naturbildningar men många tolkades också som stenlyft. Av allt att döma hade platsen, jämfört med de direkta omgivningarna, varit relativt stenfri från början, samtidigt som befintliga stenar röjts undan i stor utsträckning. Intressant i sammanhanget är att det fanns ett stort röjningsröse alldeles i närheten. Anläggningen, som var omsorgsfullt byggd kring ett par marfasta block, kan med stor sannolikhet kopplas sam-



Figur 4. Utsnitt ur storskifteskartan med huslämningarna från folkvandringstid-tidig vendeltid markerade. Den gröna markeringen invid husen i norr motsvarar odlingsröset med ålderdomliga drag.

man med stenröjningen i området. Ingen datering har kunnat erhållas från röset men dess storlek och utformning gav ett ålderdomligt intryck. Boplatslämningarna som hittades var förvånansvärt nog belägna runtom den tomma platsen, där marken var mycket stenig (fig 4).

Sammanlagt dokumenterades tre husgrupper, en i norr, en i söder och en i öster. I varje husgrupp ingick två byggnader ställda i rät vinkel mot varandra, en större som huvudsakligen bör ha fungerat som boningshus och en mindre som av allt att döma var avsedd för ekonomirelaterade aktiviteter. En anmärkningsvärd detalj var att block och markfasta stenar fanns inom flera av husen. Detta är givetvis ingen slump, utan vittnar om en mycket medveten placering av byggnaderna där naturelement integrerats som konstruktions- eller inredningsdetaljer, till exempel som värmebehållare intill härdar, stöd för stolpar eller avlastningsytor. Utifrån ett flertal <sup>14</sup>C-dateringar, husens utseende och några få daterbara fynd vet man att alla tre husgrupperna är samtida och existerade under perioden folkvandringstid-äldsta vendeltid. På grund av ett uppenbart rumsligt samband kan man indirekt även dra slutsatsen att den stenröjda ytan härrör från samma tid. Den förhistoriska bebyggelsen som kan rekonstrueras med hjälp av de påträffade lämningarna verkar således ha bestått av tre gårdar placerade kring en gemensam öppen plats, det vill säga någon form av by. En viktig fråga är förstås vad den centrala delen av boplatserna använts till. En inte alltför djärv gissning kan vara att det rör sig om åkermark, möjligen kombinerad med en funktion som hagmark. Gödsling med både hushållsavfall och djurspilling

skulle i så fall vara en förklaring till den "svarta mjälla" i området.

Den förhistoriska bebyggelsen som påträffades i och med 2003 års grävningar i Vallby har visat sig vara belägen i utkanten av, och inte som man kunde tro, inom det stenfria området. Om den konstaterade bilden gäller även utanför undersökningsområdet kan man dra den indirekta slutsatsen att fler spår efter järnåldersbosättningen finns åt öster mot den nuvarande bebyggelsen. Om de två parallella raderna av odlingsrösen verkligen avspeglar en öppning som ledde till och från byns gemensamma plats är en lockande tanke. Utan stöd från ytterligare utgrävningar får detta förbli just, ja, en tanke.

Den slutsats man kan dra från denna studie är att det kan finnas en tydlig överensstämmelse mellan indikationer på det äldre lantmäterimaterialet och faktiska arkeologiska lämningar, även om resultaten ibland kan bli något oväntade. Ur agrar- och kulturhistorisk synpunkt utgör de äldre kartorna med tillhörande beskrivningar således ett mycket värdefullt material, inte bara för att försöka skissera en plats användningshistoria, utan även för att spåra idag osynliga fornlämningar. Ett bra tips man kan ge en arkeolog som planerar att sätta spaden i marken någonstans borde då vara: "Du, innan du börjar gräva, titta noga på kartan!"

## Litteratur

Den del av artikeln som berör Vallby bygger i första hand på Mats Petterssons och Anton Seilers rapporter. I förteckningen nedan hittas även de arbeten som mera allmänna uppgifter är hämtade ifrån, samt några andra relevanta verk.

Häringe Frisberg, K. & Seiler, A. I tryck.

*Särskild arkeologisk undersökning. Vallby södra. En boplatz från järnålder och ett gravfält från yngre bronsålder – äldsta järnålder i Tämnrånans dalgång. Uppland, Tierps socken, Fors 1:6 och Fäcklinge 2:10, RAÄ 232. Riksantikvarieämbetet, UV GAL, Rapport. Uppsala.*

Jansson, U. 1993. *Ekonomiska kartor 1800–1934. En studie av småskaliga kartor med information om markanvändning. Riksantikvarieämbetet. Stockholm.*

Rentzhog, S., Larsson, L-I., Frisk, M. & Moström, J. 2002. *Digitala historiska kartor. Tillämpningar i GIS för kulturmiljövården. Riksantikvarieämbetet. Stockholm.*

Seiler, A. 2005. *Särskild arkeologisk undersökning. Vallby norra. En boplatz från yngre bronsålder, yngre järnålder och tidig medeltid i Tämnrånans dalgång. Uppland, Tierps socken, Fäcklinge 2:10, Vallby 1:3 och 2:4, RAÄ 231. Riksantikvarieämbetet, UV GAL, Rapport. Uppsala.*

Sporrong, U. 1985a. *Mälärbygd. Agrar bebyggelse och odling ur ett historisk-geografiskt perspektiv. Kulturgeografiska institutionen vid Stockholms universitet. Meddelande serie B61. Stockholm.*

- Sporrong, U. 1985b. The destruction by cultivation of ancient monuments documented on cadastral maps. *In Honorem Evert Baudou*, s. 163–169. *Archaeology and Environment* 4. Umeå.
- Sporrong, U. & Wennström, H.F. (red.). 1990. *Sveriges national atlas. Sveriges kartor*. Stockholm.
- Tollin, C. 1991. *Ättebackar och ödegården. De äldre lantmäterikartorna i kulturmiljövården*. Riksantikvarieämbetet. Stockholm.
- Tollin, C. & Pettersson M. Under publicering. *Vallby. Översiktlig historisk landskapsanalys*. SLU, Institutionen för ekonomi, Avdelningen för agrarhistoria. Uppsala.

---

*Anton Seiler* är arkeolog verksam vid Riksantikvarieämbetet, UV GAL i Uppsala. Han har varit projektledare för ett flertal undersökningar för den nya E4: an.

*Mats Pettersson* är arkeolog verksam vid Sigtuna museum och har varit delaktig i kart- och historiska studier vid Sveriges lantbruksuniversitet (SLU) inför E4-undersökningarna.