

Litet hus vid skogens slut

Ett medeltida torp på Sandbros ägor

IVONNE DUTRA LEIVAS OCH SIGURD RAHMQVIST



Flygbild över undersökningsområdet från väster. © 2004 Hawkeye flygfoto.

Genom att studera de fysiska lämningarna efter mänskliga aktiviteter får vi kunskap om vår historia. Dessa lämningar kan till exempel vara föremål, rester av

hus, hantverk, odling med mera. Många gånger är källmaterialet tydligt och klart men ibland fragmentariskt vilket gör tolkningsarbetet svårt. För att förstå ett

bristfälligt källmaterial kan det därför vara nödvändigt att använda sig av olika vetenskaper.

Sommaren 2004 undersöktes några diffusa lämningar efter ett torp vid ett skogsbyn. För att förstå lämningarna tog vi hjälp av naturvetenskapliga analyser och olika vetenskaper, som till exempel historia och tidigare forskning inom arkeologin.

En överraskande upptäckt

Vid en utredning för omläggningen av väg 700 (vägen som skall förbinda den gamla och den nya E4 vid Björklinge) upptäcktes hösten 2002 i en mycket tät granplantering en ansamling stenar. Vid utredningstillfället tolkades stenarna som röjningssten. Platsen var belägen i de sydöstra delarna av Björklinge socken, drygt 500 meter från Långsjön i norr och ungefär lika långt till Sandbro i söder, en gammal sätesgård med medeltida anor. Området med röjningsröset, som var beläget på Sandbros utmark i övergången mellan kuperad skog och gammal ängsmark, fick namnet Näsan efter ett torp som hade legat alldeles intill. Genom en arkeologisk undersökning ville vi få svar på när man började röja i området för att bruka marken. Detta var orsaken till att Upplandsmuseet kom att återvända till platsen sommaren 2004. Snart stod det klart att röjningsröset inte alls var ett röj-

ningsröse, det var för prydligt anlagt och omgärdades av ett kraftigt sotigt lager. Efter en noggrann framrensning av stenansamlingen tolkade vi anläggningen istället som en grav, en stensättning. Vi fick dock tänka om ytterligare än en gång, innan det stod helt klart vad det egentligen rörde sig om. Vid slutundersökningstillfället upptäcktes att stenar hade lagts över ett gammalt spisfundament i vad som en gång hade varit ett hus.

Fyndet var en stor överraskning. Inget hus var sedan tidigare känt på platsen, och inget hus fanns uttrit på de allra äldsta kartorna från 1600-talet. Det stod klart att det rörde sig om lämningar från ett väldigt gammalt hus, ett hus från medeltiden. När denna artikel skrivs arbetar vi på Upplandsmuseet som bäst med att analysera materialet från undersökningen. Även om det är en del bearbetning kvar har vi redan kunnat komma fram till spännande resultat.

Lämningar efter ett hus

Huset var anlagt på en sandig platå. Av själva huset var det nästan ingenting kvar. För att kunna avgränsa huset fick man utgå från själva spisfundamentet och det sotiga lagret som omgärdade det. Det sotiga lagrets utbredning motsvarade troligen husets avgränsning. Avtryck efter brända trästockar tolkades som spår efter väggar. Ett flertal stolphål påträffa-



Arbetsbild där arkeologerna arbetar med att dokumentera lämningarna efter huset. Foto: Andreas Hennius, Upplandsmuseet.

des i anslutning till husets östra del varav en del skulle kunna hänföras till huskonstruktionen, men det är osäkert vilken funktion dessa har haft. Slutsatsen vi kunde komma fram till var att huset hade varit minst 6,5 x 7,5 m stort och att det hade haft två rum varav i det större hade man anlagt en spis. De förkolnade stock-

arna och det sotiga lagret talade för att lämningarna efter huset hade brunnit ned. Lerklining från väggätning, som hade blivit bränd vid eldsvådan, påträffades i det sotiga lagret. För övrigt gjordes ytterst få fynd som kunde berätta om hur husets planlösning hade sett ut eller vilken teknik huset hade uppförts i.

Anledningen till att lämningarna efter huskonstruktionen vid Näsan var sparsamma hade nog att göra med att man inte hade bott särskilt länge på platsen. Hade man bott längre, hade man säkert påträffat större mängd av till exempel avfall på platsen. Av någon anledning övergav man huset. När huset övergavs tömde man det på allt av värde och allt byggmaterial togs tillvara för återvinning på annan plats. Knappt spik lämnades kvar. Resterna eldades sedan upp och endast fragment av huset lämnades kvar.

Dateringarna med hjälp av ¹⁴C-analyser har visat att huset har uppförts och bebotts under 1200-talets andra hälft och en bit in i 1300-talet. Det betyder att huset hade uppförts på Sandbros utmark i slutskedet av den tid som vanligtvis kännetecknas av att bebyggelsen expanderade på utmarkerna. En stor del av bebyggelsen inom Sandbros gamla ägor har just medeltida anor. Att bebyggelsen började expandera under medeltiden kan vi spåra i de historiska källorna och kartorna. Bebyggelsen som växte fram på utmarkerna utgjordes av underlydande torp till sätesgården. Därför har vi anledning att tro att även huset vid Näsan har fungerat som ett underlydande torp under Sandbro. Människorna som bodde i torpen utförde ofta dagsverken på huvudgården och som betalning fick de bo på utmarkerna.

Det är sällan vi får möjlighet att studera medeltida lämningar efter hus och går-

dar på landsbygden. Ett skäl är att dagens bebyggelse ofta är anlagd på samma platser och överlagrar den medeltida bebyggelsen. Ett annat arkeologiskt problem är att den medeltida bebyggelsen ofta bestått av trähus på syll som inte lämnar lika tydliga spår i marken som järnålderns hus med nedgrävda stolpar. Trots att lämningarna var så pass sparsamma vid Näsan kunde de ändå berätta lite om medeltiden på platsen som tidigare var okänt.

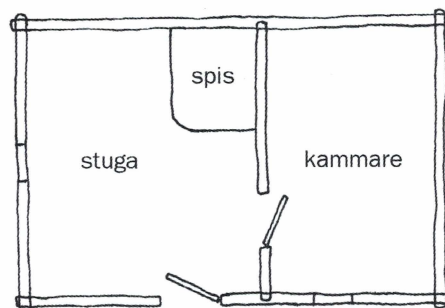
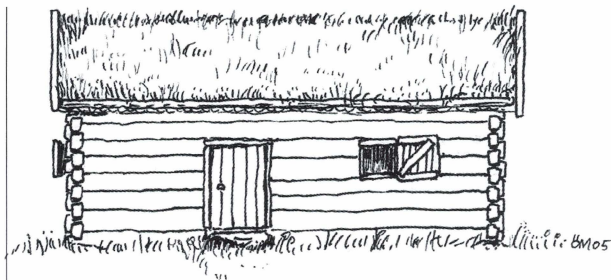
Bebyggelsen under medeltiden

De huvudsakliga byggnadsmaterialen på landsbygden i Uppland under medeltiden var trä eller sten, ibland i kombination. Det högre samhällskiktet kunde ibland använda tegel om de hade råd. I skogrika trakter dominerade timmerkonstruktioner: knuttimring och skiftesverk. Knuttimringens grundprincip är att stockar läggs så att de korsar varandra vid byggnadens gavel, vid knuten. Denna byggnadsteknik hörde samman med förekomsten av furuskog. I skiftesverk består väggen av plankor infogade i stolpar som står mellan en syll och ett väggband. Denna teknik hörde samman med ekskog och annan lövskog. Skiftesverk kunde användas parallellt med knuttimring men främst till ekonomibyggnader. Torv, halm, vass och spån var de vanliga takmaterialen. Tegel var dyrt och därför

var det ovanligare med tegeltak. Studier av husmaterial från Uppsala stad har visat att skiftesverksbyggnader var den dominerande huskonstruktionen under 1100-talet, men att knuttimringstekniken tog över under 1200-talets lopp och blev den dominerande tekniken under medeltiden. Vilken byggnadsteknik som dominerade på landsbygden är dock osäkert. Trähusen var uppburna enligt ramverksprincipen på trä- eller stensyllar. Ända in på 1200-talet kunde även syllar förekomma i kombination med nedgrävda stolpar.

Ett timrat hus med spis i tegel

Utifrån de fragmentariska spår som lämnades kvar efter torpet är det svårt att idag få ett ordentligt grepp om hur torpet egentligen har sett ut. Då få eller inga säkra syllstenar kunde beläggas i huset vid Näsan finns anledning att tro att man hade använt sig av träsyllar under huskonstruktionen. Syllstenarna kan emellertid ha tagits med efter rivning av huset. Med hänsyn till att området för torpet låg i anslutning till furuskog och flera vedartsanalyser talade för att tall hade använts i huskonstruktionen är det däremot troligt att huset har varit knuttimrat. Det var dessutom både lättare att bygga och varmare med knuttimrade hus. Tekniken överensstämmer också med den för tiden dominerande bygg-



En knuttimrad sidokammarstuga med torvtak så som hustypen har sett ut under historiskt tid. Hustypen var vanlig i torpmiljöer och planlösningen påminner om huset vid Näsan. Teckning: Örjan Mattson, Upplandsmuseet.

nadstekniken i den närbelägna staden Uppsala. Då det förekom stolphål i anslutning till husets östra del kan vi även misstänka att det möjligen rörde sig om ett kombinationshus med både syllar och nedgrävda stolpar. Om stolphålen har ingått i konstruktionen är en tanke att stolparna möjligen har fungerat som stöd till en trappa upp till en loftgång. Detta



Spisfundamentet som det framträdde vid undersökningen. Foto: Örjan Mattsson, Upplandsmuseet.

är dock mycket osäkert då loftbodar tycks i huvudsak uppträtt i trångbyggda städer och kom inte att spridas i Mellansverige förrän på 1400-talet. Å andra sidan bör man beakta att man i allmänhet vet ganska lite om den äldsta bebyggelsen på landsbygden. Ett annat alternativ är emellertid att husets östra del har haft en tillbyggnad i skiftesverk

där nedgrävda stolpar har använts istället för syllar eller att stolphålen representerar var ingången har varit placerad.

Spisfundamentet som var rektangulärt var uppbyggt på en sandpall. Fundamentet bestod av en kallmurad stenram som i mitten hade byggts upp av lera och stenar. Leran hade vid användning av spisen hettats upp. Analyser

visar att de temperaturer den brända leran hade utsatts för talar för att spisen har använts för matlagning. I anslutning till spisen påträffades flera tegelfragment. Endast enstaka större tegelbitar fanns kvar. Troligen hade spisens överbyggnad varit uppbyggd av tegel. Vid tiden för torpets uppförande var tegel ovanligt och säkert mycket dyrbart. Analyser av teglet visade att man hade använt sig av minst två olika typer av tegel tillverkade av lokala leror. Möjligen hade man införskaffat denna dyrbarhet i olika omgångar innan man hade tillräckligt med byggmaterial för att uppföra spisen. När huset sedan övergavs tog man med sig det tegel som kunde återanvändas.

Tegel under medeltiden

Tegel introducerades i slutet av 1100-talet i Sverige. Framför allt användes tegel vid uppförandet av kyrkor och andra praktfulla byggnader. I Uppland uppträder tegel omkring mitten av 1200-talet i samband med byggandet av kyrkor. Generellt brukar man säga att tegel inte blev vanligt för de lägre samhällskikten förrän på 1500-talet och att tegel var vanligare i städerna än på landsbygden. Den närmaste medeltida tegelkyrkan ligger i Tensta socken, cirka fem km nordöst om platsen för torpet. Kyrkan har daterats till 1200-talets senare del. Ett flertal fynd av tegel har även gjorts i ett antal medel-

tida gårdar i trakten. Utmed Långsjöns östra strand ligger ruinerna efter ett stenhus, en gård kallad Nynäs som under medeltiden ingick i Sandbros godscomplex. Nynäs övergavs på 1300-talets senare del och bland ruinerna återfinns idag trasigt tegel. Även vid ruinerna efter Lindholmen, ett stenhus från 1300-talet vid Långsjöns nordöstra spets, gör man fynd av tegel. Nordöst om Långsjön i Viksta socken undersöktes sommaren 2003 ytterligare en gård från 1300-talet där man gjorde rikliga fynd av tegel (se *Livet på en medeltida gård i Viksta socken*). I Ärentuna socken och i Gamla Uppsala socken undersöktes sommaren 2003 två tegelugnar i anslutning till medeltida bebyggelse utmed den nya E4:an. Dessa tegelugnar som troligtvis användes för en småskalig tegelproduktion kan möjligen härstamma så tidigt som från 1400-talet. Denna samlade bild av tegelförekomster i Uppland visar att tegel inte var så ovanligt på landsbygden under medeltiden som man tidigare trott och att det inte heller bara var större gårdar som hade tillgång på tegel utan även mindre, underlydande torp som det vid Näsan.

Avfall berättar...

Tanken att huset har fungerat som böningshus förstärktes av resultaten från provanalyser tagna från spisaröset samt fynd av matavfall. I huset och framför



Källargropen som fanns placerad 15 meter från torpet. Foto: Andreas Hennius, Upplandsmuseet.

allt i spisen fanns obrända och brända ben från får eller get, tamsvin och nö. Dessa djur var sedan länge vanliga tamdjur som utgjorde en betydelsefull del av näringsintaget på landsbygden. Dessutom tillstyrker en osteologisk analys att benen utgjordes av mat- och slaktavfall. I huset påträffades även enstaka brända frön som ger en viss anvisning hur kos-

ten kompletterades. Fröna kom från enbär, havre, lin samt ospecificerade sädeslag. Enbär omnämns i medeltida läkeböcker men användes sannolikt även till kryddning av enbärdricka och maträtter. Lin användes vid produktion av linne samt linolja. Själva fröerna har även ingått i matbröd och använts som botemedel mot förstoppning. Havren och



Ringspänne i brons.

Foto: Olle Norling, Upplandsmuseet.

andra sädeslag användes i matlagningen som de ofta används idag. Överlag åt man mycket bröd och gröt under medeltiden. Drygt 15 meter ifrån huset förvarades maten som behövde stå svalt, till exempel mejeriprodukter som mjölk och smör, i en stenskodd källargrop. Källargropen påträffades och undersöktes samtidigt som torpet.

Området runt torpet användes som gårdsplan där olika aktiviteter utfördes. Tyvärr har dessa lämnat ytterst få spår. Endast enstaka trasiga brynen påträffades i anslutning till huset som antyder att man har slipat föremål på platsen. Det enda intakta fyndet som gjordes i anslutning till torpet är ett mycket välbevarat, enkelt men elegant ringspänne i brons.

Den här typen av spännen var vanliga under medeltiden och är ett arv från vikingatiden. Brons var en dyrare metall än järn och därför var inte den här typen av spännen var mans egendom. Liknande spännen har emellertid påträffats på andra platser i Sverige och har tidigare daterats till 1200–1300-talet (en datering som stämmer väl överens med dateringen av kol från torpet). Ringspännet kan möjligen ha använts till en rem eller ett band i klädedräkten och har oavsiktligt tappats på platsen, för att på 2000-talet bli återfunnen av arkeologer.

Godset Sandbro i Björklinge

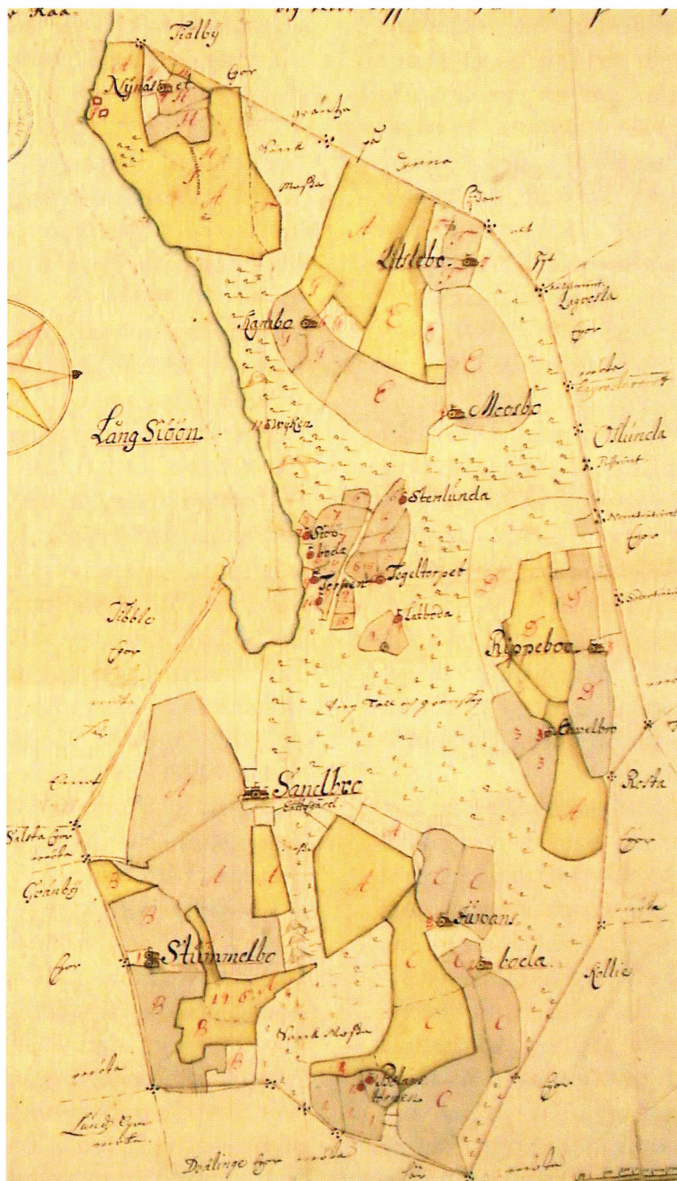
‘På Nynäsängen är en efterliknelse, att där haver stått ett hus eller en gård efter källare synes ännu med stenar ommurat, uti jorden, men ingen vet att säga eller berätta vem där bott haver.’ – Så lyder kyrkoherdens i Björklinge rapport inlämnad till Antiquitetskollegiet år 1667, tryckt i ”Rannsakingar efter antikviteter”. Den plats som avses är den s.k. Källarängen nära mitten av Långsjöns östra strand och inte långt från gården Nynäs i Björklinge socken. Platsen är noggrant beskriven i fornminnesinventeringen (Björklinge nr 286, 287) och även i en beskrivning av socknens fasta fornlämningar från 1926. De viktigaste lämningarna är en större husgrund (ca 12 x 10 m) på en mindre, drygt 3 meter hög, plan kulle nära stranden och



Ruinkullen efter Torsten Styrbjörnssons sätesgård Nynäs. Foto: Ivonne Dutra Leivas, Upplandsmuseet.

med brant sluttning mot sjön och på övriga sidor omgiven av en 6 meter bred terrass. Kring kullen finns rikligt med tegelrester. På en kulle omkring 40 meter sydöst om denna, och omgiven av odlingsmark, finns tjocka grundmurar av gråsten och kalkbruk till en nästan kvadratisk byggnad (yttermått 9,5 x 8,5 m).

Det råder ingen tvekan om att vi här har att göra med lämningarna efter en medeltida sätesgård. Genom ett medeltida dokument, bevarat i avskrift från 1600-talet, går det att identifiera gården och dess ägare. Den 11 november 1358 daterade riddaren Torsten Styrbjörnsson (Sandbro-ätten) och hans hustru



Karta från 1686 över Sandbro (B5-60:1). Lantmäteriverkets arkiv, Gävle.

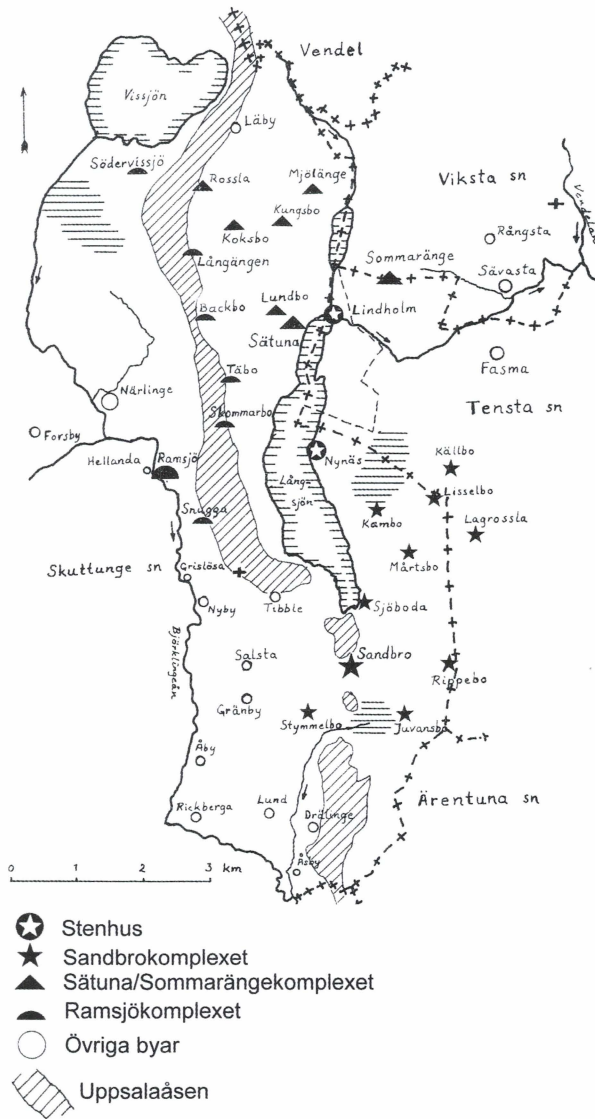
Katarina Birgersdotter ett säljebrev, rörande jord i Irsta och Kärrbo socknar i Västmanland, från "*Manerio nostro dicto Nynäs, parochiæ Byrglingge,...*", vilket betyder 'vår sätesgård kallad Nynäs, Björklinge socken'. Torsten Styrbjörnsson var äldste son till riddaren Styrbjörn Torstensson i Sandbro och blev riddare sannolikt 1355. Han var i början av 1350-talet fogde på Stockholms slott, åren 1347–48 fogde över Hälsingland och var död före 11 juni 1361.

På lantmäterikartan från 1686 över Sandbro är just på denna plats inritat två kvadrater vid sjöstranden. Den omgivande marken ligger inom Sandbros gräns och bestod vid denna tid till större delen av ängsmark – sätesgårdens "största och bästa äng". Beskrivningen till kartan uppger vidare att i denna äng vid sjöstranden har gamla Sandbro förr stått och nämner stenvmur och "stenbro" (vägbank) över ängen.

Nynäs är ett gott exempel på de medeltida sätesgårdar som sedan 1200-talets slut byggdes i avskilt, lättförsvarat läge, ofta vid vatten, och i regel inom stamfastighetens gränser. Denna företeelse är typisk för det högre frälsets sätesgårdar och skall ses som en markering av ägarens sociala ställning. Den nya sätesgården har fått ett eget namn – Nynäs, som för övrigt är ett ganska vanligt sätesgårdsnamn inom högfrälset på 1300-talet. Nynäs har, liksom andra sätesgårdar av denna typ, god tillgång till

ängsmarker och betesmarker, vilket var viktigt för dessa storgårdars hushållning.

Nynäs har sannolikt byggts av Torsten Styrbjörnsson vid mitten av 1350-talet, men det är oklart hur länge gården bebotts. Torsten var som nämnts död redan 1361, men hans änka levde ännu år 1400, då hon var omgift. Katarinas ekonomi som änka var ansträngd, ty hon berättar att hon på den tiden var tvungen att flera gånger låna pengar av en av sina svenner, vilken nu får betalt i jord (i Toresunds socken i Södermanland). År 1365 omnämns en Styrbjörn Torstensson, som var väpnare och förde samma vapenbild (spets från vänster) i sitt sigill som Torsten och övriga medlemmar av Sandbro-ätten. Han kan ha varit son till Torsten men har ingen känd anknytning till godset eller ens till Uppland. Godset Sandbro har redan 1370 ärvts av Torsten Styrbjörnssons brorson Magnus Gregersson, som då pantsatte bl.a. själva Sandbro till Bo Jonsson (Grip). Allt det gods kring Långsjön som på 1300-talet ägdes av Sandbro-ättens medlemmar har ärvts vidare till Magnus Gregerssons syskon (Ingeborg, Helena och Johan) och deras avkomlingar, ty Magnus hade inga egna bröstarvingar. Det förefaller alltså högst osannolikt att stenhuset vid Nynäs skulle ha varit bebott någon längre tid efter Torsten Styrbjörnssons död.



Sandbro-ättens gods i Norunda härad.

Underlydande torp

Vid det arvsifte som bör ha gjorts vid 1390-talets början efter Magnus Gregerson har Sandbro med underlydande torp tillfallit hans syster Ingeborg, som var änka sedan 1382 efter Bengt Jonsson (Aspenäs-ätten) och bodde på sätesgården Ärnäs i Kärnbo socken i Södermanland. Efter hennes död mellan 1407 och 1413 ärvdes godset Sandbro och en del annat gods i Björklinge av hennes dotter Elin, som var änka efter riddaren Ragvald Filipsson (Lindö-ätten). Det är genom arvsiftesbrevet efter Elin Bengtsdotter 1432 som vi kan sluta oss till arvs gången ovan. I detta brev är de under Sandbro liggande torpen namngivna för första och enda gången under medeltiden, och det framgår här att huvudgårdsdriften på Sandbro hade upphört och jorden fördelats på fyra landbor (arendatorer). Eftersom Elin hade tre döttrar och en son, och då broder enligt lagen skulle ärva dubbel lott mot syster, fördelades hennes arvegods på fem systerlotter. Godset i Björklinge fördelades på två av dessa lotter, varav den ena tillföll sonen Olof Ragvaldsson och den andra hans avlidna syster Märtas barn. Därvid delades själva Sandbro, så att hälften (två landbogårdar) föll på vardera lotten. De underlydande torpen föll på Märtas barns lott: Stymmelbo, Juvansbo, Mårtsbo, Kambo, Lisselbo, Lagrossla och Rippebo. Resten av denna lott bestod av

ett litet jordstycke i byn Lund, ett ödetorp i Vendels socken och Sjöboda, som ligger vid Långsjöns strand ca 1000 meter norr om Sandbro. Med undantag för Sjöboda, som nämns sist och isolerat, följer uppräknningen av torpen en viss geografisk ordning, från sydväst mot öster och sedan norr men avslutas med de tre torp som ligger i skogen längst i öster (Lagrossla hör till Tensta socken).

På Olof Ragvaldssons lott föll en något udda samling enheter i trakten: Enevads kvarn, Källbo och "*Helsingabodha*", en ospecificerad mängd jord ('min moders ägolotter') i Fasma i Tensta socken samt Tibble och "*Stenbolandh*" i Björklinge socken. Källbo hör inte till de på Sandbros utmark upptagna torpen utan är en liten by om två gårdar vilken är avgärda i förhållande till den stora byn Fasma. I Fasma ägde Magnus Gregerson (Sandbro-ätten) inte mindre än 3^{1/2} markland och i Källbo 5 öresland, vilken jord ingick i hans stora pantsättning 1370 till Bo Jonsson (Grip). "*Helsingabodha*" återfinns inte i 1500-talets jordeböcker – det är ett försvunnet torp som hade viss anknytning till Sandbro. I ett arvsiftesbrev från 1571 nämns ortnamnet bland det som ligger under Sandbro men bara som äng med obetydlig penningavrad. Det är svårt att ens ungefärligen bestämma *Helsingabodhas* läge. Sammanställningen ovan med Källbo och Fasma kan tyda på att torpet legat på Fasmans utmark i närheten av Källbo, men det skulle

också kunna ha hört till de egentliga Sandbro-torpen i den första arvslotten, om vi tänker oss att det "plockats bort" därifrån för att "fylla på" den andra arvslotten så att de blev likvärdiga.

Torpen under Sandbro har tillkommit under den tid Sandbro var sätesgård och drevs som storjordbruk, senast under den tid Styrbjörn Torstensson bodde där, dvs. 1300-talets början. De kan också ha sitt ursprung i slutet av 1200-talet, på Torstens i Sandbro tid. Denne var en av medlemmarna i den kommitté som under lagmannen Birger Peterssons (Finsta-ätten) ledning utarbetade Upplandslagen, som stadfästes av kung Birger i januari 1296. Torsten var säkert inte en vanlig bonde, som man tidigare antagit utan bör ha tillhört den skara av nyadlade frälsemän efter Alsnöstadgan 1279. Vid denna tid var det inte längre gångbart att driva storjordbruk med hjälp av ofri arbetskraft. För att hålla kvar arbetskraften måste godsägarna erbjuda fördelaktigare villkor. Genom att upplåta odlingsbar mark i perifera lägen inom huvudgårdarnas territorium för anläggande av torp skapade man ett slags boställen för den fast anställda arbetskraften. Torparna fick odla upp jord för sin egen försörjning och hade därmed ansvar för eget hushåll. De utförde ett överenskommet antal dagsverken på huvudgården och betalade en mindre penningavrad till godsägaren. De medeltida torpen skall alltså ses som en funktion av huvudgårdsdriften. De kunde vara av

högst olika storlek och vissa utvecklades under medeltidens lopp till bärkraftiga hemman. Exempelvis bestod Stymmelbo, Juvansbo och Mårtsbo vid medeltidens slut av två gårdar vardera. Sjöboda var å andra sidan så litet att det inte redovisades i jordeböckerna, men det har senare "återuppstått" (se kartan 1686). De flesta torp låg på utmarken långt från huvudgården och nära naturliga ängsmarker, men vi har många exempel på att torp kunde ligga ganska nära. Vid Sätuna fanns t.ex. fyra torp med namnet Lundbo, vilka låg ett par hundra meter nordväst om gården, medan övriga torp låg spridda i skogen betydligt längre bort. Det är inte ovanligt att sådana närliggande torp lagts ned under senmedeltiden i samband med att godsdriften ändrats, t.ex. för att få mera betesmark. Sådana förändringar har säkert inträffat tidigare, främst under 1300-talet, men källorna tiger på den punkten, eftersom ytterst få torp är omnämnda med namn före 1300-talets mitt.

Vi kan alltså sluta oss till att det i början av 1300-talet fanns torp under Sandbro, men vi vet inte hur många eller om de hade de namn vi känner från 1432 års brev. Att den utgrävda husgrunden vid Näsan är rester efter ett av torpen under Sandbro råder det ingen tvekan om. Det hade varit roligt om vi kunnat identifiera torpet i det historiska källmaterialet. Vi får nöja oss med möjligheten att det är det försvunna "Helsingabodha". I så fall bör det ha varit bebott ännu 1432.

Litteratur

- Anund, J. 1998. The curses and possibilities of wooden architecture. Domestic buildings in Mediaeval Uppsala. I: *Der Hausbau. Lübecker kolloquium zur Stadtarchäologie im Hanseraum III. Lübeck.*
- Bonnier, A.C. 1987. Kyrkorna berättar. *Upplands kyrkor 1250–1350. DMS 1:3. 1982. Det medeltida Sverige, Uppland, Tiundaland: Bälinge, Norunda och Rasbo härader (Olle Ferm, Sigurd Rahmqvist, Gunnar T. Westin). Stockholm.*
- Dutra Leivas, I. & Hennius, A. Rapport, Väg 700, lokal 2, Näsan (manus).
- Folin, N. & Tegnér, G. 1985. *Medeltidens ABC. Borås.*
- Forsman, C. & Victor, H. 2004. Sommaränge skog – alla tiders arkeologi. I: *Arkeologi E4. Årsberättelse 2003. Utgrävningar från Uppsala till Mehedeby. Uppsala.*
- Göthberg, H. 2000. Bebyggelse i förändring. *Uppland från slutet av yngre bronsålder till tidig medeltid. Institutionen för arkeologi och antik historia. Opia 25. Uppsala universitet. Uppsala*
- Hennius, A. 2005. Näsan – röjningsröset, som blev en grav, som blev ett medeltida torp... I: *Arkeologi E4. Årsberättelse 2004. Utgrävningar från Uppsala till Mehedeby. Uppsala.*
- Myrdal, J. 1999. *Det svenska jordbrukets historia. Jordbruket under feodalismen, 1000–1700. Borås.*
- Nordström, A. 2003. *Tid i Tidesta. I: Mittens rike. Arkeologiska berättelser från Närke. Riksantikvarieämbetet. Arkeologiska undersökningar. Skrifter No 50. Stockholm.*
- Rahmqvist, S. 1978. *Sandbro-ätten – en uppländsk frälsesläkt och dess gods. Personhistorisk tidskrift.*
- Rannsakingar efter Antikviteter 1. 1960. Utg. Av I. Olsson, N-G. Stahre och C.I. Ståhle. Uppsala.

Otryckta källor

Den virtuella floran 2005. Naturhistoriska riksmuseet.

<http://linnaeus.nrm.se/flora/welcome.html>

Nordström, A. 2005. Muntliga uppgifter.

Ivonne Dutra Leivas är arkeolog vid Upplandsmuseet och har medverkat i ett flertal av undersökningarna för E4:an. Hon har erfarenhet av arkeologiska undersökningar från stenålder till medeltid med tyngdpunkt på gravundersökningar från äldre järnålder. *Sigurd Rahmqvist* är historiker vid Upplandsmuseet och är redaktör för verket *Det medeltida Sverige*. Han har skrivit doktorsavhandling (1996) om medeltida sätesgårdar och godscomplex i Uppland.