

Kyrsta – en uppländsk by med mångtusenåriga anor

ANNA ONSTEN-MOLANDER OCH JONAS WIKBORG

Hur länge har det bott människor på den plats du själv bor? Svaret är inte alltid så självklart. Olika aktiviteter under olika tidsperioder har satt sina spår i landskapet. Inte så sällan har dock senare tiders aktiviteter sopat bort äldre spår.

Uppsala är idag en av landets största städer. Staden präglas till stor del av kyrka och universitet. Båda är institutioner med medeltida anor. Det har dock bott människor i Uppsalatrakten betydligt längre än så. Hur såg tillvaron ut för dem som bodde här före oss? Vilka var de och hur livnärde de sig?

I samband med de arkeologiska undersökningarna inför omdragningen av E4:an har såväl gravar som boplatslämningar från förhistorisk tid påträffats och undersökts. En av de större undersökningarna berörde utkanten av bebyggelsen på den medeltida bytomten vid Kyrsta i Ärentuna socken. Här erbjöds möjligheter att studera bebyggelseutvecklingen på en plats under ett mycket långt tidsförlopp.

Syftet med denna artikel är att beskriva bebyggelseutvecklingen av en uppländsk by från stenålder till nutid. På så sätt hoppas vi kunna lyfta fram den avlägsna forntiden som en grund till våra dagars bebyggelse och samhälle.

Kyrsta by

Kyrsta ligger drygt 10 kilometer norr om Uppsala. Byns åkrar ligger i en flack, uppodlad dalgång mellan 25 och 30 meter över havet. Några kilometer öster om Kyrsta flyter Fyrisån vilken kan antas ha varit en viktig kommunikationsled ända sedan förhistorisk tid. Via väg 699 som passerar omedelbart söder om byn finns en förbindelse till ån. Vägen går numera på en bro över E4:an som likt en Berlinmur har delat byns marker i två delar. Motorvägsbygget kan onekligen betecknas som en av de större och mer omvälvande händelserna i byns fler-



Figur 1. Dagens bebyggelse vid Kyrsta ligger i direkt anslutning till åkermarken. I förgrunden några av de arkeologer som under år 2002 undersökte de forntida lämningarna på platsen inför bygget av den nya E4: an. Foto: Maud Emanuelsson, SAU.

tusenåriga historia. De arkeologiska undersökningarna inför vägbygget har inneburit att vår kunskap om byns äldre historia har ökat (fig 1).

Fram till 1800-talets första hälft låg byns bebyggelse väl samlad på en svag förhöjning i kanten mot den uppodlade slätten, med skogen som en mäktig fond i ryggen. Därefter har bebyggelsen expanderat och gårdar har flyttats ut från byn samtidigt som ett antal torp och nyare villor har anlagts på byns mark. Fortfarande ligger några gårdar kvar på det så kallade bytomtsläget. Här finns byggnader från 1800- och 1900-talen samt några villor från 1900-talet. Någon enstaka

mindre timrad ekonomibyggnad skulle kunna vara ytterligare något eller några århundraden äldre.

I en av gårdarna bodde den store konstnären Bruno Liljefors farföräldrar. Han vistades själv mycket i Kyrsta och flera av hans naturskildringar är hämtade från trakterna kring byn. Av bevarade brev framgår att han älskade och uppskattade naturen där¹.

Invånarantalet uppgår idag till ca 20 personer. Endast ett fåtal är heltidssysselsatta med jordbruk. Merparten av byns åkermark brukas av arrendatorer. I utkanten av byn finns ett företag som sysslar med vapenteknik. En del av byns invånare

har sin utkomst på annan ort och dagpendlar med bil.

Från Kyrsta finns två skifteskartor upprättade i samband med olika skiftesreformer inom jordbruket, då man försökte att samla varje gårds splittrade små jordbitar till större samlade åkergården. Den ena kartan är från 1760-talet, den andra från 1810-talet. Dessutom finns ekonomiska kartor från 1900-talet. Bebyggelsen låg på bytomtsläget men bestod av mindre byggnader än idag. Om man jämför kartorna med varandra framgår att mycket ny åkermark togs upp i slutet av 1700-talet och början av 1800-talet. Bland annat bröts ny odlingsmark i skogsbrynet norr om byn. Här är marken mager och odlingen förefaller ha varit relativt kortvarig. Den odlade marken fortsatte att utökas under 1900-talets första hälft då mycket av den låglänta och fuktiga ängsmarken söder om byn dikades ut. I det historiska kartmaterialet kan vi se att den odlade marken var uppdelad i två större gårdar – ett västra och ett östra (fig 8). Inom varje gård hade varje gård flera olika tegar. Gårderna odlades växelvis vartannat år och låg i träda vartannat. Ängsmarken och åkermarken utgjorde byns inägor. Bland inägomarken återfinns benämningar såsom "byjorden" och "byängen", men där återfinns även benämningarna "Utjordsängen Plogen" och "Kysslinge utjörd". Benämningarna kan antyda att dessa jordar ursprungligen har tillhört numera försvunna gårdar. Efter deras för-

svinnande har marken brukats av gårdarna i Kyrsta by. Varför försvann vissa gårdar och vart tog deras invånare vägen? Kanske var det så att gårdarna Plogen och Kysslinge inte försvann utan helt enkelt flyttades upp till Kyrsta bytomt?

I kyrkobokföringen som finns bevarad från 1680-talet och framåt möter vi byns dåtida invånare till namnet. Vi vet när de levde, vem de gifte sig med och vilka yrken de hade.

Från Gustav Vasas tid finns de äldsta mer detaljerade uppgifterna om byn och dess gårdar. Härav vet vi att byn på 1540-talet bestod av tre skattehemman och att byn då hade utjordar i Åkerby, Valhammar, Plogen, Kysslinge och Gammelgårde. Redan 1224 nämns det sedermera försvunna Kysslinge då kung Erik skänkte enheten till ärkebiskop Olof. Det äldsta kända skriftliga belägget för Kyrsta är från 1296 då en av gårdarna såldes till Uppsala domkyrka². Längre tillbaka än till 1200-talet kan vi alltså inte följa Kyrsta i de skriftliga källorna.

Några kilometer sydväst om byn ligger socknens kyrka vars äldsta delar uppfördes omkring år 1300. Så småningom var det där som Kyrstaborna kom att begravas. Undersökningarna inför motorvägsbygget har visat att de under järnåldern och ända in i tidig medeltid har haft en egen gravplats strax söder om bebyggelsen (se *Järnåldersgravar vid Kyrsta*).

Ortnamnets ändelse, -sta (*stadir*), med betydelsen plats eller boställe är egent-

ligen en pluralform³. Så sent som på 1930-talet stavades ortnamnet Kyrstad i handlingar angående ombyggnaden av väg 699⁴. Namnformen har av ortnamnsforskare velat dateras till den äldre järnåldern. Utifrån de senaste årens arkeologiska bopplatsundersökningar skulle det kunna antas att namnformen syftar på flera gårdar tillsammans, det vill säga en by⁵.

Arkeologiska fynd och fornlämningar

Vilka synliga spår finns det idag efter tidigare generationer? Det finns flera kända fornlämningar kring byn samt forntida föremål som hittats på byns marker. Den kanske mest iögonenfallande lämningen för en nutida resenär som passerar genom Kyrsta är den runsten som står utmed väg 699 strax öster om byn.

Under vikingatiden restes ett stort antal runstenar i Uppland, framför allt utmed vägar samt invid broar och vadställen. De var menade att synas och placerades därför utmed kommunikationslederna. Väster om byn finns ytterligare en runsten. Eftersom dagens väg genom Kyrsta har en något annorlunda sträckning än tidigare står denna sten lite avsidat från landsvägen. Delar av vägen kan dock antas ha haft ungefär samma sträckning som dagens väg. På de släta hållarna finns närmare tusen år gamla inskriptioner från slutet av vikingatiden.

På dessa möter vi namnen på de äldsta till namnet kända inbyggarna i trakten: Hämming, Gudfast, Igulfast och Fastulv.

Uppe i skogskanten finns flera stensättningar och stenrösen. Ingen av dem är undersökta men flera antas vara gravar från brons- och järnåldern. Här finns också odlingsrösen som har anlagts i samband med röjningar för åkrar. Under generationers plöjning med häst har traktens bönder tagit tillvara iögonenfallande föremål såsom yxor och dolkar av sten ur jorden (fig 2). En del av dessa finns idag i Historiska museets samlingar. Ytterligare flera finns kvar på gårdarna och har i vissa fall visats upp för arkeologer som fotograferat dem och noterat fyndplatserna på kartor⁶. Detta är ovärderlig information för traktens historia. Efter jordbrukets mekanisering har fynd som görs i samband med jordbruksarbete i princip upphört.

Till de äldre stenföremålen i Kyrsta räknas en flintyxa som är omkring 5000 år gammal. Detta kan betraktas som den äldsta kända lämningen efter mänskliga aktiviteter på platsen som vid denna tidpunkt genom landhöjningsprocessen nyss stigit upp ur havet.

Det finns således en hel del synliga spår efter aktiviteter från förhistorisk tid. Är då detta allt som finns kvar av drygt 5000 års bebyggelse? Svaret är nej. Under marken ni trampar kan det finnas omfattande lämningar. I slutet av forntiden flyttades bebyggelsen till platsen för dagens



*Figur 2. Några av de stenredskap som har hittats i samband med äldre tiders jordbruksarbete i åkermarken kring Kyrsta by. Överst en håleggad flint-
yxa från yngre stenålder, därunder en skafthåls-
yxa av bergart från yngre stenålder eller brons-
ålder. Foto: Jonas Wikborg, SAU.*

Kyrsta. Det gamla boplatsoområdet kom då att användas som åkermark. Senare århundradens plöjning har suddat ut de synliga spåren ovan mark. Men under ploglagret finns de nedre delarna av de forntida spåren kvar. En arkeologisk undersökning ger oss möjlighet att återfinna dessa lämningar. Framför allt finns gro-

par som framträder som mörka fläckar efter att matjorden har tagits bort med grävmaskin under en arkeologs övervakning. Arkeologens arbete är sedan att urskilja groparna samt att undersöka dem, tolka samt hänföra dem till olika tidsperioder. Varje mörk fläck måste undersökas för att kunna tolkas. Det är inte alla gropar som är forntida. Ibland hittas sentida sopor i dem.

De arkeologiska undersökningarna

Vid de arkeologiska undersökningarna som utfördes 2002 dokumenterades boplatslämningar och gravar i den nuvarande åkermarken. De hade upptäckts i samband med de utredningar och förundersökningar som utfördes under 1990-talet inför E4:a-bygget⁷. De påträffade groparna kunde räknas i tusental. De var av varierande form, djup och storlek (fig 3). Fyllningen och fynden i groparna var också av olika karaktär. Utifrån dessa olika variabler har groparna tolkats och delats in i olika kategorier. En viktig kategori är så kallade stolphål. Dessa antas ha grävts för de resta stolpar som bland annat burit upp takkonstruktionen i de förhistoriska husen.

De medeltida husen finns det inga spår kvar efter. Detta beror dels på att de förmodligen legat där dagens bebyggelse ligger, dels på att de medeltida husen uppfördes av liggtimmer på en syllstens-



Figur 3. De förhistoriska brunnarna kan vara bevarade ned till flera meters djup. De undersöks delvis med hjälp av grävmaskin. Foto: Jonas Wikborg, SAU.

grund. Det är en konstruktion som inte lämnar några spår efter sig om man återanvänder byggnadsmaterialen eller plöjer marken efteråt. Strax väster om byn hittades en medeltida remsölja av brons i åkermarken. Ett annat medeltida fynd som gjordes var en hästsko från tidig medeltid

(fig 4). Denna hittades omedelbart söder om den nuvarande bebyggelsen. Bland de förhistoriska boplatsslämningarna hittades också några större gropar vilka använts vid tegelbränning under historisk tid.

Betydligt mer spår framkom efter de förhistoriska byggnaderna. Dessa har varit



*Figur 4. I utkanten av dagens bebyggelse hittades en hästska av så kallad fliktyp vilken kan dateras till 1200-talet. En trasig bältesölja av brons tillverkad på 1300-talet var ett annat fynd som kan knytas till det medeltida Kyrsta.
Foto: Jonas Wikborg, SAU.*

konstruerade på ett helt annat sätt. Taket har burits upp av kraftiga stolpar i husets mitt (fig 5). Dessa stolpar kunde vara rejält djupt nedgrävda och kan än idag återfinnas vid arkeologiska undersökningar. Inte ens moderna tiders plöjning har lyckats utplåna spåren efter dessa

nedgrävda stolpar. Ibland återfinns trärester efter själva stolpen i fyllningen. Annat som kan hittas är träkol och avfall såsom djurben och keramikskärvor som kan antas härröra från husets golvlager. Dessa fynd kan vara till hjälp vid dateringen av stolphålen. I vissa gynnsamma fall påträffas även de betydligt mindre och grundare pinnhålen som antas vara rester efter husets ytterväggar. Väggarna har bestått av lerklinad risflätning på tunnare träkäppar som bankats ned i marken. Husens tak har varit täckta med halm, träspån eller torv.

Vid Kyrsta identifierades rester efter mer än 40 förhistoriska byggnader inom det område som berördes av vägbygget. Den äldsta har uppförts under slutet av stenåldern eller början av bronsåldern, det yngsta under slutet av vikingatiden (fig 6). Bebyggelse lämningar från förromersk (500 f.Kr.-0) och äldre romersk järnålder (0–200 e.Kr.) var de dominerande. Bebyggelsesår från den föregående bronsåldern och den efterföljande delen av järnåldern ligger i undersökningsområdets norra utkant (fig 8). Förmodligen finns ytterligare bebyggelse lämningar från dessa perioder strax norr om undersökningen, delvis under dagens bebyggelse. De äldsta husen hade endast en rad med takbärande stolpar (tvåskeppiga hus), men under den senare delen av den äldre bronsåldern övergick man till att uppföra hus med två rader av takbärande stolpar (treskeppiga hus). Husens läng-



Figur 5. Spåren efter de förhistoriska husen bestod av igenfyllda hål efter trästolpar som ingått i huskonstruktionerna. Allra kraftigast var stolphålen till ett vikingatida hus. De mätte omkring en meter i diameter och var nästan lika djupa. Centralt i stolphålen syntes mörka färgningar efter själva stolparna.

Foto: Jonas Wikborg, SAU.

der varierade mellan ca 10 och 35 meter. Bredden varierar mellan 5 och 7 meter.

En forntida gård har bestått av ett långhus som ibland har kompletterats med en mindre ekonomibyggnad, men i många fall

har alla de funktioner som det fanns behov av inrymmts under ett och samma tak.

I vissa fall påträffades rester efter härdar inne i långhusen. Dessa bestod av gropar med mycket sot och träkol. Många av de



Figur 6. Invid spåren efter ett vikingatida hus hittades en bronsfyska som tillsammans med en ej återfunnen hake ingått i knäppningen på ett vikingatida klädesplagg. Foto: Jonas Wikborg, SAU.



Figur 7. Bland de förhistoriska boplatslämningarna hittades några redskap av ben/horn. Här en kam från äldre romersk järnålder, en sländtrissa, en nål, en syl samt ett redskap av okänd funktion. Foto: Jonas Wikborg, SAU.

undersökta husen saknade dock härdar. I några fall kan det röra sig om ekonomibyggnader. Det är också möjligt att eldstäderna varit betydligt grundare, eller inte alls nedgrävda och därför försvunnit i samband med senare tiders plöjning på platsen.

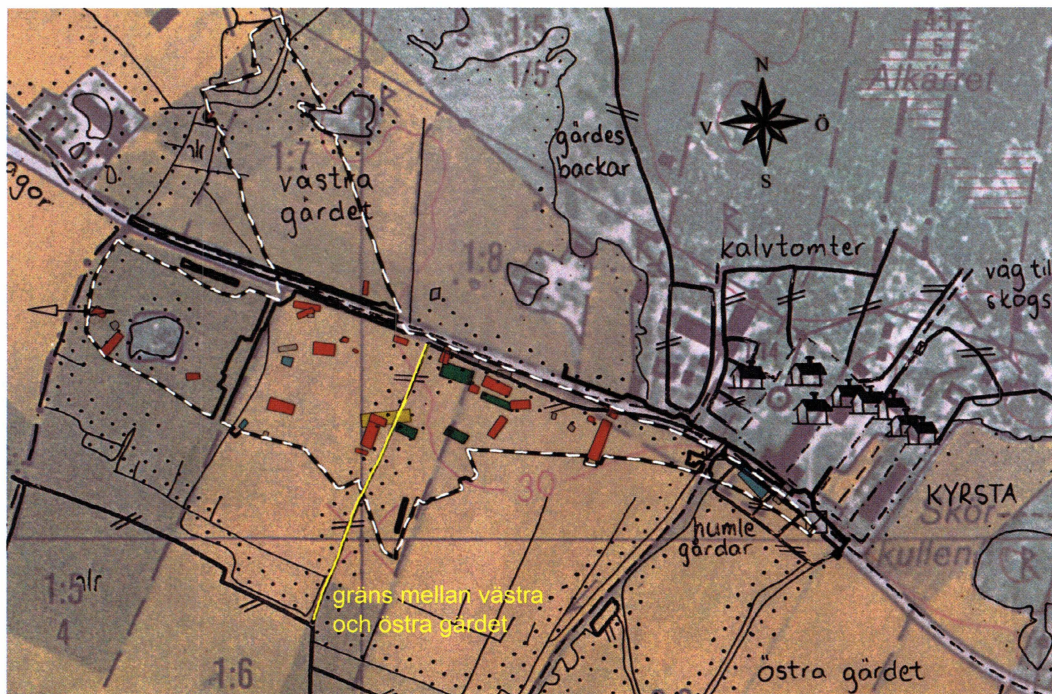
Vid Kyrsta påträffades även några så kallade grophus. Dessa har varit delvis nedgrävda så att endast taket stuckit upp ovan mark. Grophusen var bara några kvadratmeter stora och har använts till framför allt olika hantverksaktiviteter.

De förhistoriska hus från bronsåldern och järnåldern som undersöktes ligger parallellt med eller vinkelrätt i förhållande till väg 699. Detta kan ses som ytterligare ett argument för vägsträckningens höga ålder. Det enda undantaget är det allra äldsta huset från övergången mellan

stenålder och bronsålder vilket inte tycks följa detta mönster.

Gårdsbilden förändrades under övergången vikingatid-medeltid då man istället började uppföra byggnader i knuttringsteknik som sedan kom att vara den dominerande byggnadstekniken i Mellansverige under det efterföljande årtusendet. Men det var inte bara byggnadstekniken i sig som förändrades. Det gamla långhuset med bostadsdel, förrådsdel och stalldel kom att ersättas av flera mindre timrade byggnader, var och en med sin funktion.

I anslutning till några av de förhistoriska husen påträffades rader av pinnhål vilka har tolkats som spår efter hägnader. Boskapen gick och betade på lösdrift. För att hålla djuren borta från åkrar och gårdstun var man tvungen att inhägna dessa.



Figur 8. Vid de arkeologiska undersökningarna 2002 hittades spår efter förhistoriska byggnader (gult hus = stenålder/bronsålder, gröna hus = bronsålder, röda hus = äldre järnålder, blå hus = yngre järnålder). Här ses deras förhållande till den nutida bebyggelsen vilken antas ha legat på samma plats sedan medeltiden. På kartan har också bebyggelsen och markindelningen från 1760-talets skifteskarta markerats. Kartrektifiering av Karin Hallgren, SLU.

Inom det forntida boplatsoområdet hittades stora sammanhängande jordlager, så kallade kulturlager, vilka bildats av anhopat organiskt material, det vill säga forntida avfall. Bland det förhistoriska avfallsmaterialet från Kyrsta återfinns mat- och slaktavfall bestående av ben från framför allt tamdjur såsom nöt, häst,

får, get och svin, men även fågel, fisk, bäver, skogshare och gråsäl⁸. Ibland har ben och horn bearbetats till olika verktyg och redskap (fig 7). Då åkermarken var mindre under förhistorisk tid är det troligt att djurhållningen hade stor betydelse.

Jordkemiska analyser av kulturlagren⁹ har påvisat spår efter metallhantverk, av

både järn och brons, i boplatsoområdets norra del. I detta område fanns åtskilliga härdar samt några ugnar och gropar men inga hus. Några av groparna har tolkats som smidesgropar. Analyser av slagg från detta område visar att man har framställt järn ur myr- och sjömalin under förromersk och romersk järnålder¹⁰. Järnframställning och smide förefaller ha varit ett specialiserat hantverk. Endast i undantagsfall har spår efter dessa aktiviteter påträffats på de dåtida boplatserna.

Det hittades inte ett enda järnföremål på boplatsoområdet som kunde dateras till den äldre järnåldern. Detta antas bero på att järnet var relativt dyrbart – järnföremål var inget man tappade eller kastade bort. Det skulle kunna tänkas att Kyrstabornas järnframställning inte var enbart för det egna behovet utan även såldes till andra. Den dåtida gårdsekonomin verkar ha varit baserad på boskapsskötsel och jordbruk men har kompletterats med olika specialiserade hantverk. Förutom järnhanteringen kan nämnas tjärframställning som skett på flera samtida boplatser vid det närbelägna Fullerö¹¹.

Det förhistoriska landskapet vid Kyrsta

Genom en analys av torven i Hjortronmossen belägen strax norr om Kyrsta kan vi få reda på en del om vegetationen i området under olika tidsperioder¹².

Växternas pollen har under årtusendena hamnat i mossen och har där bevarats tämligen väl. De äldsta finns naturligtvis i mossens botten och sedan avtar åldern ju högre upp man kommer i torvlagren. Genom att datera pollen från vissa utvalda djup i torven kan man få en grov tidsaxel att relatera pollenavsättningen till. Ur de närmare två meter långa borrhärnor som tagits ur Hjortronmossen kan vi följa den lokala vegetationshistorien omkring 6000 år bakåt till tiden då skogsområdet norr om Kyrsta genom landhöjningsprocessen steg upp ur havet (fig 9). De pollen som avsatts under de första 2000 åren visar på en öppen skärgårdsmiljö med en utpräglad havsstrandsvegetation samt tall och en del lövträdsarter. Vid denna tid sträckte sig Östersjön in i en djup havsvik bort mot nuvarande Örebrotrakten. Uppland bestod av större och mindre öar och skär. Dagens åkermark vid Kyrsta har legat under vatten fram till slutet av stenåldern. Genom landhöjningsprocessen växte området samman med fastlandet. Så småningom var stenålderns kustnära bebyggelse ett minne blott. I slutet av stenåldern eller början av bronsåldern finns indikationer i pollenavsättningen på röjningsfaser med småskaligt bete och kornodling.

Från och med slutskedet av bronsåldern verkar odlingen ha varit mer omfattande och kontinuerlig. Under den äldre järnåldern har pollen från bland



Figur 9. De tidigaste bosättarna i Kyrsta bodde på norra sidan av en långsträckt havsvik. Genom den alltjämt pågående landhöjningsprocessen förvandlades kustboplatsen snart till en slättboplats. Kartan visar den ungefärliga kustlinjen under övergången från stenålder till bronsålder för omkring 4000 år sedan. Undersökningsområdet är markerat med rött.

annat hampa och vete hamnat i mossen. I mossens medeltida lager finns även havre och råg. I mossens översta delar finns pollen vilka antas representera det senaste århundradet. En igenväxning med framför allt tall och gran kan skönjas i detta skikt samtidigt som pollen av en minskar och försvinner. En kräver ju ljusa och öppna marker.

Förkolnade sädeskorn påträffades i härdar, gropar och stolphål på boplatsen. Analyser av dessa visar att man an-

vänt sig av korn, skalkorn, vete, bröd/-kubbvete och råg¹³. Detta överrensstämmer tämligen väl med den ovan nämnda pollenanalysen. Härigenom kan man sluta sig till att de förhistoriska Kyrstaborna odlade sin egen spannmål på platsen.

Genom analyser av träkol från olika gropar erhålls information om vilka trädslag som användes på boplatsen¹⁴. Bland de analyserade proverna dominerade tall, i övrigt fanns gran, björk, ek, al asp, lönn och salix.

När blev Kyrsta en by?

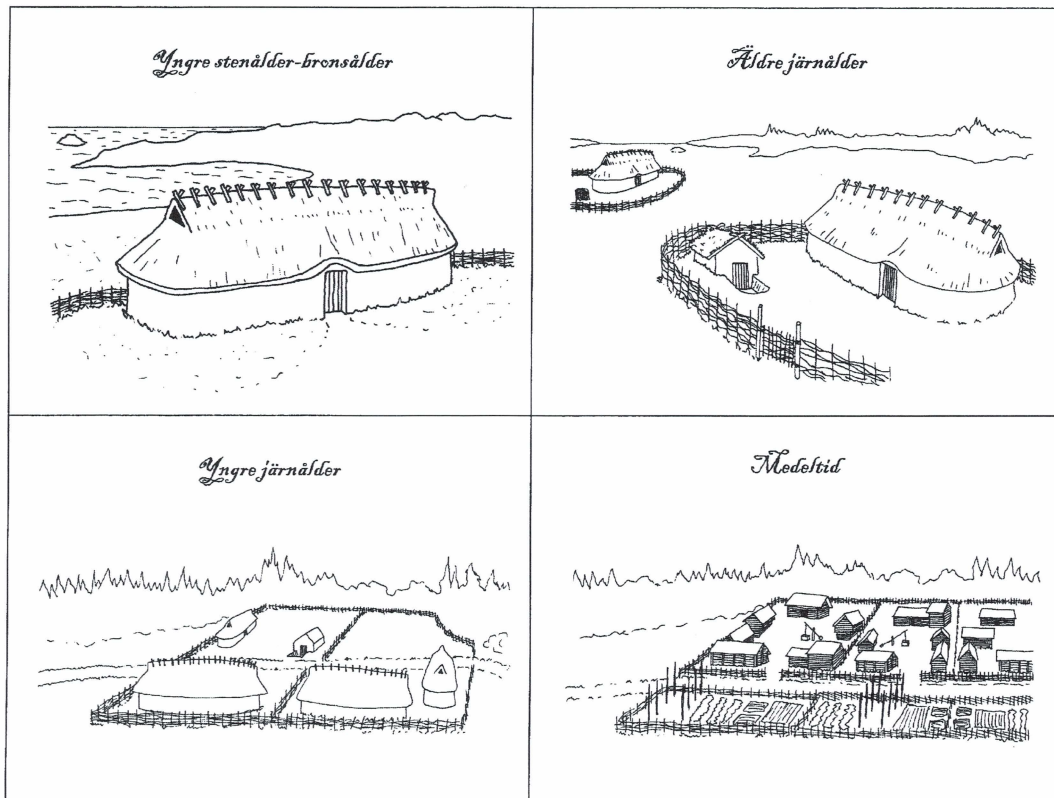
Kyrstatrakten har varit bebodd sedan slutet av stenåldern då området steg upp ur havet. Exakt hur många gårdar som funnits i området under forntiden vet vi inte (fig 10). Men inom det område som nu har undersökts finns tecken på att det åtminstone redan under den äldre järnåldern fanns flera samtida gårdar vilka antas ha brukat den nuvarande byns marker. Den äldre järnålderns gårdar låg dock inte lika tätt samlade som gårdarna kom att göra under senare tid. En annan samtida boplats undersöktes några hundra meter söderut¹⁵. Denna ligger i det område som på det historiska kartmaterialet kallas för "Utjordsängen Plogen" och skulle alltså kunna vara synonym med den gårdsenhet som antas ha funnits på platsen.

Inom det område som undersöktes vid Kyrsta identifierades 40 förhistoriska stolpbyggda hus samt fem mindre så kallade grophus. Samtliga grophus har daterats till äldre järnålder. Åtta av de stolpbyggda husen har inte kunnat ¹⁴C-dateras. Av de 32 som daterats har inte mindre än 24 kunnat dateras till äldre järnålder, framför allt förromersk och äldre romersk järnålder. Endast tre har kunnat dateras till yngre järnålder. Det ena är ett långhus i utkanten av den medeltida bytomten, de andra två är någon form av mindre ekonomibyggnader. Därutöver fanns fyra bronsåldershus

samt en byggnad från övergången neolitikum/bronsålder.

Under senneolitikum och bronsålder förefaller bebyggelsen ha legat koncentrerad till undersökningsområdets högre belägna delar kring 30-meterskurvan. Boplatsen var då strandnära. Under äldre järnålder byggdes hus över större delar av undersökningsområdet, också de lägre belägna delarna i väster. Stora markytor hade då frigjorts tack vare landhöjningsprocessen. Efter en intensiv bosättningsfas under förromersk och romersk järnålder inträffar ett kontinuitetsbrott. Vi hittade inga boplatsspår från den efterföljande folkvandringstiden. Den pollenanalys som har gjorts i en närbelägen mosse visar på en obruten odlingskontinuitet från bronsåldern och framåt. Det finns således goda argument som talar för att området inte skulle ha varit obebott under de efterföljande århundradena. Bebyggelsen har alltså inte upphört utan flyttats utanför det aktuella undersökningsområdet. I den södra utkanten av den medeltida bytomten påträffades ett vikingatida långhus samt delar av ytterligare ett hus som kan antas ha samma datering. Detta visar att det fanns bebyggelse där under slutet av den yngre järnåldern.

Notera hur de två markerade förhistoriska byggnaderna i bytomtens södra utkant förhåller sig till den tomtindelning som markerats på 1700-talskartan (fig 8)! Detta skulle kunna tala för att det



Figur 10. Schematisk bild över bebyggelseutvecklingen vid Kyrsta. Under slutet av stenåldern bosatte sig de första Kyrstaborna på platsen omedelbart efter det att området genom landhöjningsprocessen hade stigit upp ur havet. En dåtida gård bestod av ett så kallat långhus.

Under den äldre järnåldern fanns flera samtida gårdar i området. Genom den ständigt pågående landhöjningsprocessen frilades stora områden som tidigare hade legat under vatten. Därför kunde nu även de lägre belägna delarna av Kyrstrakten tas i anspråk. Gårdarnas långhus kompletterades av mindre ekonomibyggnader och grøphus.

Under den yngre järnåldern flyttades gårdarna bebyggelsen till södra delen av Kyrsta by så som den är känd från historisk tid. Fortfarande byggde man så kallade långhus vars stolpar grävdes djupt ned i leran.

Under medeltiden övergick man till att uppföra knuttimrade hus. Husen vilade på syllstensgrunder som anlades på den steniga marken omedelbart norr om åkermarken. Varje enskild gård bestod av ett stort antal mindre timrade byggnader som skulle rymma det som tidigare rymdes under ett tak i de gamla långhusen.

Teckning: Jonas Wikborg, SAU.

redan under vikingatid fanns en reglerad bebyggelse bestående av långsmala tomtar längs vägens norra sida. Kanske var det redan i slutet av den romerska järnåldern som bebyggelsen flyttades dit?

Under historisk tid var Kyrstas inägomark delad i två gårderna av en så kallad tvåsadesgräns. Denna hägnadsgräns som fanns mellan de båda gårderna ser nästan ut att avgränsa den äldre järnålderns bebyggelse i två huvudgrupperingar (fig 8). Bronsåldershus har endast påträffats öster om denna sentida gräns. Denna bebyggelse torde kunna ses som den ursprungliga gårdsenheten vid Kyrsta. Under förromersk järnålder fanns det fortfarande bebyggelse här samtidigt som ytterligare bebyggelse, en andra gård, etablerades väster om gränsen. Den äldre järnålderns hus invid den sentida hägnadsgränsen ligger parallellt eller vinkelrätt i förhållande till denna. Deras placering i förhållande till gränsen är dessutom sådant att de hypotetiskt skulle kunna ha existerat samtidigt. Dessa förhållanden skulle kunna antyda att tvåsadesgränsen från historisk tid till viss del går tillbaka på en gräns mellan två förhistoriska gårdar.

Resultaten från de arkeologiska undersökningarna vid Kyrsta har tillsammans med pollenanalyser från den närbelägna Hjortronmossen visat att det funnits en permanent bebyggelse i området sedan slutet av stenåldern. Bybegreppet och kriterierna för vad som kan kallas

en by har livligt debatterats under en lång tid¹⁶. Om man med by åsyftar en geografiskt samlad bebyggelse bestående av flera gårdar skulle Kyrsta i så fall kunna betecknas som en sådan redan under yngre järnålder. Det ovan nämnda bybegreppet omfattande en väl samlad och reglerad bebyggelse representerar en syn där byggnaderna står i centrum. Om en by istället ses som två eller flera närbelägna gårdar som har sina ägor enskilt, samfällt eller i ägoblandning¹⁷ kan en sådan antas ha existerat redan under förromersk järnålder.

Noter

- 1 Ellenius 1997
- 2 Ferm, Rahmqvist, & Westin, red 1982
- 3 Holm 1999
- 4 Dahlberg 1930
- 5 Gräslund 2004
- 6 Hallgren & Wikborg 2003
- 7 Aspeborg et al. 1995, Fagerlund 1996
- 8 Bäckström & Sjöling i manus
- 9 Hjulström 2004
- 10 Grandin et al. 2005
- 11 Onsten-Molander & Wikborg i manus
- 12 Karlsson 2002
- 13 Eklom i manus
- 14 Danielsson 2004, Strucke 2003
- 15 Eklund i manus
- 16 Aspeborg 1998, Frölund 1998 och där anförd litteratur
- 17 Fallgren 1993

Källor och litteratur

- Aspeborg, H., Bodin, U., Frölund, P. Häringe Frisberg, K. & Larsson, L-I. 1995. Arkeologi i Tiundaland E4. Arkeologisk utredning. Väg E4 sträckan Uppsala-Mehedeby, Uppsala och Tierps kommuner, Uppsala län, Uppland. Riksantikvarieämbetet, UV-Uppsala, Rapport 1995:04. Uppsala.
- Aspeborg, H. 1998. Boplatsstrukturer i Västmanland – exemplet Västra Skälby. I: Andersson (red) 1998. *Suionum hinc civitates*. Nya undersökningar kring norra Mälardalens järnålder. OPIA 19.
- Bäckström, Y. & Sjöling, E. i manus. Osteologisk analys. Boplatsmaterial. Kyrsta, RAÄ 327, Ärentuna sn, Uppland.
- Dahlberg, G. 1930. Förslag till omläggning och förbättring av väg. Fjukby – Kyrstad – Gränby – Storvreta station i Norunda härads vägdistrikt i Uppsala län. Arkivhandling förvarad hos Barbro Råsbrandt, Vigle, Ärentuna sn.
- Danielsson, E. 2004. Rapport över vedartsanalyser på material från Uppland, Ärentuna sn. Raä 327, Kyrsta 39B. Vedlab rapport 0415.
- Ellenius, A. 1997. Bruno Liljefors. Naturen som livsrum.
- Eklund, S. I manus. Vaxmyra – Två boplatser på var sin sida en bäck i Ärentuna sn. RAÄ 325 & RAÄ 326. SAU.
- Eklom, A. I manus. Makrofossilanalys av boplatsmaterial från Kyrsta, Ärentuna sn, Uppland. Rapport, Geark.
- Ferm, O., Rahmqvist, S. & Westin, G. (red) 1982. *Det medeltida Sverige: Uppland, Tiundaland, Bältinge, Norunda, Rasbo*. DMS 1:3. KVHAA. Stockholm.
- Fagerlund, D. 1996. Arkeologisk förundersökning. Väg E4, sträckan Uppsala-Mehedeby. Delprojekt 2: Fullerö-Läby, delen Vaxmyra-Kyrsta. Uppsala län. Uppland. UV-Uppsala rapport 1996:03.
- Fallgren, J.-H. 1993. The concept of the village in Swedish archaeology. *Current Swedish archaeology*, 1.
- Frölund, P. 1998. Hus, gård och by under äldre järnålder – exempel från norra Uppland. I: Andersson (red) 1998. *Suionum hinc civitates*. Nya undersökningar kring norra Mälardalens järnålder. OPIA 19.
- Grandin, L., William, A. och Hjärthner-Holdar 2005. Järnhantering på en boplats i Kyrsta. Arkeometallurgisk analys av slagger. RAÄ 327, Ärentuna sn, Uppland. Geoarkeologiskt Laboratorium. Analysrapport 14-2005.
- Gräslund, B. 2004. Forntida bebyggelse och äldre ortnamn. Orttnamnssällskapets i Uppsala årsskrift 2004:11–38.
- Hallgren, F. & Wikborg, J. 2003. Lösfyndsinventering. Kyrsta och Vigle, Ärentuna sn samt Årby i Lena sn, Uppland. SAU Rapport 2003:5.
- Hjulström, B. 2004. Geokemiska analyser på ett kulturlager från en boplats i Kyrsta, Ärentuna sn, Uppland. En undersökning av element, lipider och fosfat i marken. Rapport. Arkeologiska forskningslaboratoriet, Stockholms universitet.

- Holm, G. 1999. Ortnamnselementet fornnordiskt -sta_ir – innebörd och ursprung. Namn och bygd 87, s43–46.
- Karlsson, S. 2002. Vegetationshistoriska undersökningar inom den nya E4-sträckningen Uppsala-Mehedeby, Uppland. Institutionen för Naturgeografi och Kwartärgeologi, Stockholms universitet, 106 91 Stockholm. Rapport 2002.
- Onsten-Molander, A. & Wikborg, J. I manus. Trekanten och Björkgården. Boplatslämningar från brons- och järnålder vid Fullerö. Undersökningar för E4. RAÄ 601 & 602, Gamla Uppsala socken, Uppland. SAU.
- Råsbrandt, Barbro (muntliga uppgifter)
- Strucke, U. 2003. Vedararter från Kyrsta. Analysprotokoll, Boplats, Kyrsta, Ärentuna sn, Uppland.

Anna Onsten-Molander och *Jonas Wikborg* är arkeologer verksamma vid Societas Archaeologica Upsaliensis i Uppsala. Båda har varit verksamma vid den stora undersökningen i Kyrsta. Annas huvudintresse är hus på brons- och järnåldersboplatser medan Jonas har förromersk och romersk järnålder som specialområde.