

# Bordstol och dragsoffa

*Multifunktionella möbler i bondemiljö*

TUULA AUTIO

---

Möbler och heminredning är och har varit av stort allmänt intresse tiderna igenom. I hemmet har man markerat social gruppstillhörighet och ekonomisk status bland annat genom att inreda efter tidens modestilar. De närings-ekonomiska förutsättningarna och den sociala strukturen har skapat olika bebyggels- och boendemiljöer med skilda krav på bostadens funktion. Bondens bostadsmiljö och heminredning skilde sig från de stilbildande adliga och borgerliga skiktens heminredningskonst. I 1700- och 1800-talens bondesamhälle försökte man följa de rådande modeströmningarna, nya möbeltyper och nya inredningsideal togs upp allt efter ekonomiska förutsättningar och lokala traditioner. Under 1800-talets högkonjunktur förändrades böndernas bostadshus, de byggdes större och antalet rum utökades. Samtidigt förändrades möbelbeståndet

och en rad med nya möbeltyper infördes. Men trots att bostadshusen fick fler rum karakteriserades böndernas vardagsboende av trångboddhet och detta kom givetvis att återspegla sig i de möbler som de inredde sina hem med. Möbler med dubbla funktioner blev vanliga.

Att designa funktionella möbler för små bostadsutrymmen är en utmanande arbetsuppgift för dagens möbelformgivare. Våra bostäder blir allt dyrare att producera och detta i kombination med ett nytt resurs- och miljötänkande medför att vi i framtiden dels får tänka oss mindre bostadsytor, dels att bostäderna kommer att rymma fler funktioner, som t.ex. hemarbetsplatser med datorer. I anslutning till vårt nytänkande kring ett mer flexibelt boende på små ytor har begreppet "compact living" etablerats. Vi möter det allt oftare när nya idéer kring vårt boende förs fram i arkitektur-

och inredningssammanhang. För möblering av små bostäder behövs praktiska möbler, sinnrika och fiffiga, med nätta mått och många kombinationsmöjligheter. Trollformeln "simsalabim" kan kanske symbolisera alla de tankar som idag representerar den nya synen på flexibel möbeldesign. "Simsalabim" är också namnet på ett ihopfällbart fällbord som formgivits av Börge Lindau för möbelföretaget Blå Station. Det är ett av många exempel på design för "compact living" där ledstjärnan är att möblerna skall vara multifunktionella, d.v.s. helst kunna användas på många sätt, vara ihopfällbara och lätta att flytta omkring. Kombinationsmöbler av olika slag har också funnits som en bärande del i IKEA:s möbelproduktion "för de många människorna", så som de själva definierar sin målgrupp. Slagbord med namn som "Sörgården" eller "Björksele", klaffbord kallade "Iggesund" eller "Ted" tillsammans med olika typer av utdragsoffor, klappstolar och ihopfällbara pallar har i deras utbud speglat vår tids behov av funktionella möbler för små bostäder.

Kopplar vi ihop inredningstrenden, "compact living", med 1700- och 1800-talens heminredning i bondemiljö finner vi flera beröringspunkter. Böndernas bostadsutrymmen begränsades av möjligheten till uppvärmning, vilket fick som följd att hela gårdens hushåll, bestående av 10–12 personer, bodde tillsammans i

dagligstugan, d.v.s. köket, vilket vanligen var gårdens enda uppvärmda rum. Bondens bostad rymde förutom en mängd personliga funktioner även arbetsplatsen, med allt vad detta innebar. De begränsade bostadsytorna medförde att rummen kom att inredas med många olika slags kombinationsmöbler, vilka var genomtänkta för att fungera på små ytor. Syftet med denna artikel är att med hjälp av text och bild *beskriva ett urval äldre flexibla möbeltyper* som varit vanliga i uppländska bondehem för att reflektera över att dagens möbelformgivning för "compact living" egentligen bygger på gamla idéer. Det är tidigare tänkta tankar om enkelhet och flexibilitet som idag givits ny aktualitet när moderna små bostäder skall inredas med praktiska lösningar. De exempel på möbler som nedan kommer att beskrivas är hämtade ur Upplandsmuseets samlingar. Många liknande möbler kan ses i miljöer på friluftsmuseer och i hembygdsgrändar runt om i Uppland.

## Bondens bostad

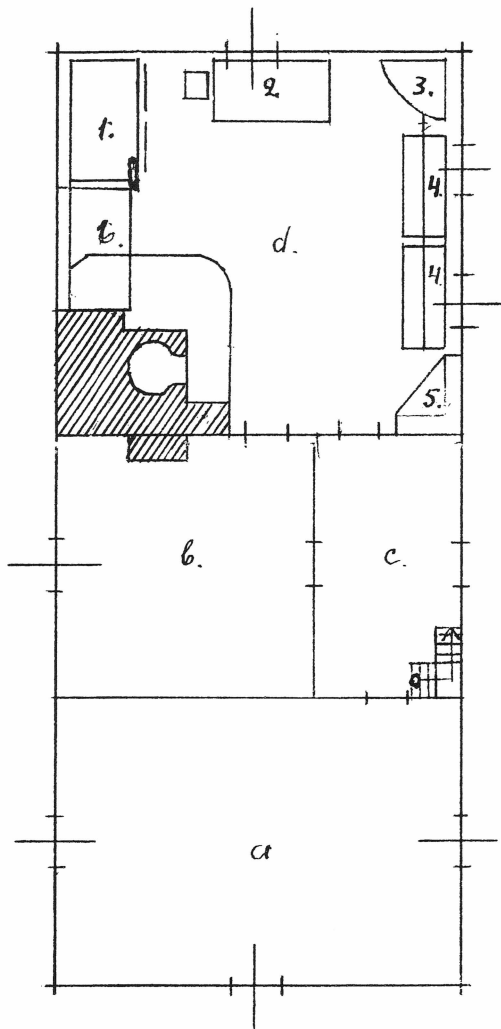
Perioden 1770–1870 var en storhetstid för de uppländska bönderna. Jordbruket utvecklades och levnadsstandarden höjdes. Bönderna byggde bekvämare och mer representativa bostäder. Nya bostadstyper tillkom vid sidan av att parstugor med två våningar blev allt vanligare. Bostaden blev allt mer diffe-

rentierad, med flera rum att inreda både i bottenvåningen och i den nytillkomna övervåningen. Samtidigt hade de ambitionen att förse hemmet med nya möbler. Det traditionella bohaget blandades upp med nymodigheter. De övergick allt mer från den ålderdomliga fasta, väggbundna möbleringen till lösa möbler. Bland dessa nya möbler fanns flera typer av kombinationsmöbler som användes i utrymmesbesparande syfte och då främst i dagligstugans möblering.

Dagligstugan, d.v.s. köket, det enda uppvärmda rummet, där hela hushållet fick tränga ihop sig, där man lagade mat, sov, slöjdade och umgicks hade en mycket genomtänkt och funktionell inredning. Allt vilade på en fast traditionell grund med väggfasta möbler. I dagligstugan koncentrerades nästan alla bostadsfunktioner – den fungerade som kök, sovrum och vardagsrum. Vintertid sov hela hushållet i köket. Därför dominerades möbleringen av sovplatser i väggfasta sängar, oftast i två våningar tillsammans med fristående sängar eller soffor. Problemet med uppvärmningen var en av anledningarna till att man trängde ihop sig i dagligstugan. Tidigare forskning med Sigurd Erixon i spetsen har fastställt två huvudsakliga möbleringssätt i bondhemmens dagligstugor. Det äldre möbleringssystemet karakteriserades av att matbordet, med tillhörande väggfasta bänkar och säten, stod diagonalt mot spisen som fanns i ena hörnet vid

ingångsväggen. I Uppland och i de östra delarna av Sverige, där man varit öppen för nyheter, har en modernare symmetrisk möbleringsplan varit vanlig. Sängarna har varit placerade i vardera hörn i fondgaveln och bordet har stått framför gavelfönstret. Mellan sängar och bord fick man då plats med förvaringsmöbler som skåp och skänkar. I hörnet vid ingången intill spisen fanns en väggfast hyllskänk som var förvaringsplats för husgeråd. Se möbleringsplanen sid. 10.

I mangårdsbyggnader av parstugotyp fanns, på andra sidan förstugan, den s.k. anderstugan eller nystugan. Det var ett uppvärmt festutrymme som bara användes vid högtidliga tillfällen. Till vardags nyttjades rummet som förråd. Anderstugan var, i sin funktion som finrum, salens föregångare och var möblerad med bockbord med omgivande säten, skåp och säng. Redan tiden kring 1800-talets mitt blev inredningen i de välbärgade upplandsböndernas hem allt mer borgerligt betonad och då främst i de statusrum, som var avsedda som representationsutrymmen. Efter borgerligt mönster kallades finrummet salen, ibland fanns det två salar och de var oftast belägna i bostadshusets övervåning. Samtidigt som bönderna inredde sina salar slog de fabrikstillverkade, fanerade och polerade möblerna även igenom i bondgårdarna. Antalet lösa stolar ökade med den modernare



Plan av parstuga, som visar det symmetriska möbleringssättet i en gård i Fröslunda by, Altuna socken. Nordiska museets arkiv.  
 a - sal, b - kammare, c - förstu, d - kök,  
 1 - säng, 2 - bord, 3 - skåp, 4 - soffa,  
 5 - hylleskåp, 6 - ved.

salsmöbleringen samtidigt som det runda bordet, placerat mitt på golvet, infördes som en nyhet. I en uppteckning av C.J. Söderholm från Söderfors i norduppland berättas att de första fabrikstillverkade möblerna köptes på 1870-talet från Sörlinges fabrik i Brunn i Hedesunda och att stolar köptes från Östervåla.

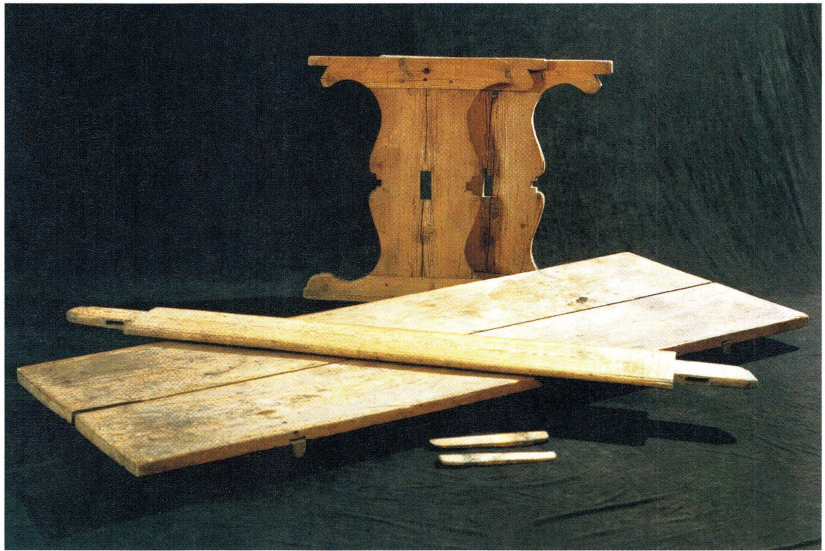
Vi skall nu titta närmare på några möbeltyper som var vanliga i bondgårdarna. Möblerna är som redan påpekats valda med tanke på hur de illustrerar en funktionell och flexibel användning i böndernas bostäder under 1800-talet.

### Skivan – bordet och matplatsen

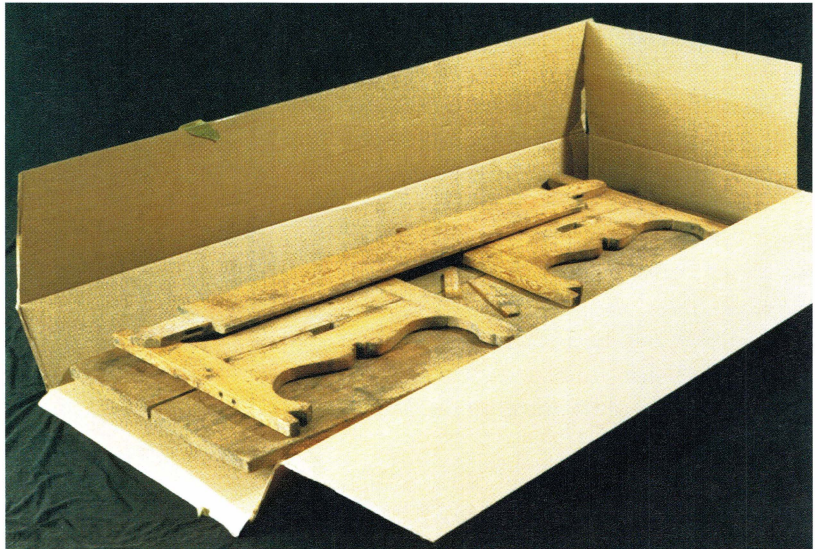
Bordet består i sin enklaste och äldsta form av en lös skiva som var och en hade framför sig under måltiden. Ur detta utvecklades stora bordskivor som lades på bockar. Bordets viktiga funktion som matbord föddes härigenom, men det är ingen uråldrig tradition att samlas runt ett gemensamt matbord. Vid högtider och gillen var långborden männens umgänges- och matplats medan kvinnorna satt vid mindre bord intill spisen. Måltiden i vardagslag åts däremot oftast tillsammans vid ett mindre bord, mat sätet eller bordstolen, i närheten av härden.

En ålderdomlig bordsform var fällskivan som var fastsatt i väggen. Det var en genialisk och praktisk möbel som kunde fällas upp och fästas mot väggen när den inte användes. När det var

*Bockbord från Tierp. Ett bockbord består av en lös skiva, en benställning med två s.k. ståndare och en mellanslå. Med hjälp av två små kilar kan de olika delarna på ett genialt sätt, med enkla handgrepp, monteras ihop till ett bord.*



*Se hur bra ett bockbord från 1700-talet får plats i en platt kartong från IKEA. Detta är ett illustrativt exempel på att idén med den monterbara möbelen egentligen är mycket gammal.*



uppfällt tog det ingen golvyta i anspråk. Fällskivan har främst använts som arbetsbord. E. Eriksson från Skuttunge benämner bordet "skifwan" och berättar att det användes till bakbord. Även Simon Eriksson från Östervåla omtalar att fällskivan användes som arbetsplats vid bakning och slakt.

### Bockbordet – lätt att plocka isär

Bockbordet eller långbordet som det kallades har sitt ursprung i de första borden som bestod av en skiva och ett löst underrede. Bockbordet förekom redan under medeltiden och det kom att användas i bondgårdarna ända fram till vårt århundrade.

Bockbordet har ett bockställ som underrede och en tillhörande löst pålagd skiva. Bockstället som skivan vilar på består av två ståndare ihopkopplade med en mellanslå. Den är i sin tur stucken genom ståndarna och därefter sammankopplad med kilar. Med mycket enkla handgrepp kan bockbordet plockas isär i alla sina beståndsdelar och ställas undan. Det är en mycket lockande tanke att reflektera över det faktum att redan under medeltiden hade IKEA:s affärsidé, med monterbara möbler i "det platta paketet", egentligen kunnat utvecklats – om det hade behövts!

Även anderstugorna har varit utrustade med stora bockbord för gillen och kalas. De var symmetriskt placerade

framför gavelbänken. I uppteckningar från olika delar av Uppland omtalas kalasbord bestående av lösa skivor som läggs på bockar. I en uppteckning som skildrar tiden från mitten till slutet av 1800-talet beskrivs bockbordets utformning och användning av Simon Eriksson från Östervåla: "Man använde bord med lös skiva, lagd på två breda stödben, ett vid vardera ändan och sinsemellan förenade med en tvärslå. Dessa bord voro i regel mycket konstlösa, omålade med



*Bockbord från Boda gård i Nora socken. Detta lilla bockbord är konstruerat på ett sinnrikt sätt. Se bilden som visar bordets tre delar, en lös skiva, en ihopfällbar benställning och en utdragbar låda. Lätt att ställa undan och tar ingen plats.*



X-formiga ben eller stödben med hål för en slå. De kallas kalasbord, långbord, och används i regel endast vid större kalas. Dessemellan voro de undanställda. Det var nästan endast i de förmögnare mera välförsedda allmogehemmen som man hade sådana bord, vilka därför brukade få gå och låna ibland grannarna. Man lånade ofta tre stycken och dukade hästskobord när man skulle ha större kalas.”

Små bord med ovala eller runda skivor blev vanliga i anderstugorna och i salarna under 1800-talet. Det avbildade bockbordet med ihopfällbara kryssbocker och oval, lös skiva med låda under sargen är till sin form ålderdomligt men till sin funktion är det ett modebord. Det är varken avsett till matplats eller arbetsplats utan har använts i sällskapliga sammanhang och var då placerat i gårdens anderstuga eller sal.



*Slagbord från Buckarby i Nora socken. Det praktiskt utformade slagbordet blev mycket vanligt i köken i bondgårdarna under 1800-talet. Storleken på bordet reglerades med hjälp av två stora fällskivor, som hölls upp med hjälp av bengrindar.*

## Slagbordet – lätt att göra större

Under 1800-talet blev bockborden omoderna och ersattes då av det mer utrymmebesparande slagbordet. Slagbordet blev en modemöbel i bondgårdarna redan i slutet av 1700-talet. Det placerades framför gavelfönstret i dagligstugan eller ställdes med utfällda skivor mitt på golvet i understugan eller i salen.

Slagbordet förekommer med både oval och fyrkantig skiva. Bordstypen karakteriseras av två stora fällskivor som kan fällas ner i hängande läge för att bordet skall ta så lite plats som möjligt. Vid behov kan skivorna fällas upp med hjälp av bengrindar. Den äldsta typen av slagbord har ba-

lusterformade ben i barockstil medan den yngre typen av slagbord har enkla fyrkantiga benformer. De fyrkantiga slagbordens kunde vid behov sättas ihop till långbord.

Simon Eriksson berättar i en uppteckning om möbleringen i Östervåla under 1800-talets andra hälft: "Det vanliga matbordet i bondgårdar och småstugor var ett slagbord med två nedfällbara skivor som räckte nästan till golvet, samt en smal mittdel. De fyra benen voro förenade med slår runtom såväl uppe vid bordsskivan, som nere vid golvet. Under bordsskivan fanns en låda... detta bord var placerat vid gavelfönstret: "framfönstra" i stugan. I vanliga fall brukade den ena skivan, den som vändes mot väggen, vara nedfälld.



*Det utrymmesbesparande slagbordet, med smal mitt-del och rektangulär skiva, användes ofta i salar och i anderstugor, där de vid festliga tillfällen ställdes mitt på golvet med utfällda skivor. När bordet inte behövdes förvarades det ihopfällt längs väggen.*



Även den andra fälldes ner mellan måltiderna när det skulle vara helgdagsfint. I bordslådan brukade man ha knivar och skedar förvarade. Bordet kallades: fällbord, slagbord... I de flesta fall brukade alla familjemedlemmarna äta vid samma bord. Husfadern brukade ha sin plats längst upp vid fönstret på högra sidan om bordet."

Ännu en uppteckning som lämnar upplysningar om slagbordets placering under gavelfönstret i köket och att det benämns fällbord är efter lantbrukarhustrun Anna Karlsson, född 1865, i Vaksala socken. "Vi hade fällbord i köké å bara en skiva oppe, den skivan som var mot fönstré var nedfälld."



## Bordstolen – en sinnrik kombination av bord och stol

Bordstolen, som anses vara en svensk möbelkonstruktion utan motsvarigheter i andra länder, är en mycket praktisk kombination av bord och stol. Förutom att den fungerade som sittplats användes den som matbord eller som ett litet arbetsbord. Det har varit en mycket vanlig möbel i dagligstugan och den har också kallats matstol eller matsäte.

Med ett enkelt handgrepp förvandlas stolen till ett bord. Ryggstödet som omvandlas till bordsben i nedfällt skick kan

vara utformat på många olika sätt. Vissa har en enkel, profilerad ryggbricka som stöd medan andra ser ut som karmstolar. Båda dessa typer har varit vanliga i Uppland. Bordstolen var lätt att flytta. Den stod oftast fritt placerad intill den öppna eldstaden, där maten tillagades och där elden under vintertid gav både ljus och värme. Det lilla bordsytan användes för att ställa fram ett fat eller en gryta som man åt gemensamt ur. Låga pallar och säten placerades som sitt-



*Ett förvandlingsnummer!  
En bordstol kan med ett  
enkelt handgrepp om-  
vandlas från stol till bord!  
Bordstol med en enkel,  
profilerad ryggbricka,  
ådringsmålad i en röd-  
brunfärg med blå profiler  
på ryggstödet. Ryggstödet  
är dekorerat med initialer  
och årtal i vitt – MAS  
1845.*



platser kring bordstolen. När järnspisen efter 1870-talet övertog den öppna härdens roll kom användningen av bordstolen alltmer att begränsas.

I flera uppteckningar där bordstolens utseende och funktion beskrivs omtalas den som matstol. Johan Eriksson, lantbrukare i Bålsänge, Lyan i Alunda socken, född 1873 har beskrivit en bordstol för upptecknaren Sigvard Cederroth och då kallat den för matstol. "Stol med dubbel sits, som gick att vända och använda till ett litet bord: man ställde matstolen framme vid spisen, vek ryggstödet framåt och ställde grytan på den utvikta sitsen

och sedan satte man sig att äta direkt ur grytan, som stod på matstolen." I en uppteckning från Nora i nordvästra Uppland berättar Olov Alvé: "Fällstolar har varit okända utom en enkel sådan, som kunde omändras till bord. Den bestod av två skivor i storlek 32x75 cm, på den undre fanns lister i vilka fyra ben voro inborrade. Ramslåar saknades mellan stolsbenen. Den andra skivan kunde fällas upp varigenom bordet blev en stol med en bräda till ryggstöd. Denna bräda tjänstgjorde som ben då locket eller skivan fälldes ned. Denna möbel användes som bord vid den tidiga aftenvardens



*Bordstol från Tierps socken. Bordstolens sinnrika kombination av bord och stol har tagit sig uttryck i en rad olika utformningar. Här ett exempel på en bordstol i form av en karmstol med spjälor i ryggstödet och halvrunda karmar.*



Man lyfte fram det lätta bordet till spisen och i ljuset från elden på härden åt familjen gröt ur en skål mitt på bordet. Detta var mycket lågt, ej över 50 cm, därför att elden från spisen skulle lysa på bordet... Denna bordstol användes endast vid kvällsvarden.”

*Bordstol från Hälla i Nora socken. Bordstolen användes uppfälld som sittplats och nedfälld som ett litet matbord eller arbetsbord. Här har stolen utformats som den klassiska pinnstolen med karmstöd. Den är målad i en rödbrun färg med blå spjälor.*





## Bordsängen och fållbänken – den ihopfällbara och utdragbara sovplatsen

Bordsängen, eller bordbänken som den också kallas, tillhörde möbleringen i dagligstugan. Den mycket praktiska möbelen är en kombination av bord och säng. När sängen är inskjuten och fällklaffen är uppfälld fungerar den under dagtid som ett bord. Bordsängen sammanblandas

ibland med fållbänken, men som möbeltyp är den inte lika ålderdomlig som fållbänken.

Benämningen fållbänk har enligt Simon Eriksson inte förekommit i Östervåla under 1800-talets andra hälft. Han berättar: "Däremot nyttjades benäm-



*Bordsäng från Falsboda i Vendels socken. Bordsängen – den under dagen väl dolda sovplatsen. Möbelen är ett bord med ett underrede som kan dras ut till liggplats. När sängen är inskjuten och klaffen är uppfälld kan den användas som bord.*



ningen bordbänk för en möbel, som hopfällad liknade en byrå, men hade en nedfällbar framsida och ett par insatser som kunde dragas ut till en bäddplats." Både från Gräsö och Västland i Österlövsta socken omtalas bordbänkar som vanligt förekommande. "Ofta hade man en

bordbänk som om dagarna var bord och om kvällarna apterades till säng." Erik Gustafsson från Marma ger ytterligare upplysningar som dels visar bordbänkens benämning som fällbänk och dels omtalar han att det är en sovplats avsedd för tjänstefolk. Han berättar:



”Från Österlövsta känner jag till en fällbänk. Densamma avsedd som bord om dagarna samt sovplats åt jungfrun. Sängkläderna låg alltjämt kvar.”

Vad är då en fällbänk? Ordet fällbänk förekommer redan under 1500-talet och möbelen var fram till 1700-talet en vanlig

sovmöbel både i adliga och borgerliga miljöer. Idag vet vi inte med säkerhet hur en fällbänk egentligen har sett ut, förutom att det varit en mycket enkel, hopfällbar och utdragbar möbel. Senare har ordet fällbänk kommit att beteckna en typ av sängar som kunde fällas ihop, och



*Fällbänk från Skuttunge by i Skuttunge socken. Fällbänken är en ålderdomlig kombinationsmöbel som kan ha många olika utseenden. Bilden visar en kombination av säng och byrå. Den har dubbla s.k. skott i den utdragbara sängen. Den vertikala fronten har två lådor i sargen och tre blindlådor som förstärker intrycket av att möbelen är en byrå.*

då oftast så att en helt ny möbelfunktion uppstod, det vill säga sängen kunde förvandlas till en sittbänk, ett litet bord, ett skåp eller en byrå. Variationerna var många.

En möbel som kallas fållbänk utformad som en byrå, vilken bakom de imiterade

lådorna gömmer en säng har varit vanlig under 1800-talet. Sängen bestod av en låda, som skarvats med skjutavsatser eller så kallade skott så att en utdragssäng bildades. Framsidan utgör sänggaveln och är utformad som en byrå för att under dagtid dölja sängen.



## Dragsoffan – en kombinerad sitt- och liggmöbel

Fällbänken ses ibland som föregångare till dragsoffan, som är en kombination av sittbänk och säng. En utdragslåda på framsidan är sängplats och sitsen består av ett löst lock över denna. Dragsoffan förekommer i bondemiljö redan under 1700-talet och under 1800-talet blev den en av de mest populära möblerna hos bönderna i hela landet. Den konkurrerade ut många av de äldre ligg- och sittmöblerna, d.v.s. de väggfasta sängarna

och bänkarna. Det var mycket vanligt att flera dragsoffor ställdes i rad intill varandra. Vintertid gällde det att utnyttja gårdens enda uppvärmda rum och därför placera så många sängmöbler som möjligt i dagligstugan. Det medförde att de fristående sängmöblerna gjordes utdragbara med en dubbelfunktion som sittmöbel. Det vanliga var att flera personer sov tillsammans i den utdragna sängen. Dragsofforna skiljer sig från de



*Dragsoffa från Gränby i Börje socken.  
Dragsoffan är en kombination av  
sittbänk och säng.*

gustavianska sängarna genom att de har ett sittlock som gör att de kan användas både som sitt- och sovmöbel. Jan Eliasson från Skuttunge socken omtalat år 1898: "För mer än 40 år sedan blev de fasta bänkarna gammalmodiga och utbytta mot utdragssoffor av brädor, med så kallat lock till sits."

Olov Alvéen berättar om förhållandena i Nora i nordvästar Uppland: "Sittsoffor och dragsoffor har varit mycket



*Sängstol från Österby i Läby socken. Sängstolen är en praktisk möbel för små utrymmen. Den kan användas både som sovplats och sittplats.*

vanliga och förekommer ännu, fastän de börjar utträngas från köken där de företrädesvis hört hemma. De vanligaste sofftyperna har emellertid varit i Karl Johans-stil med raka ryggar och gavlar... Flera dragsoffor funnos förr i köket där hela familjen hade sina sängplatser." Simon Eriksson från Östervåla socken upplyser oss om hur man på ett uppfinningsrikt sätt kunde skapa extra sovplatser: "Alla soffor brukade vara utdragbara. En tillfällig sovplats kunde man bereda genom att lägga sofflocket på ett par stolar och göra en bädd på det".

Den rörliga delen i utdragssoffan kallades utdrag, vilket beskrivs av Johan Westin på Möja när han uttrycker: "utdragé bara fassnar när man ska skjuta ihop soffá". F.d. lärarinnan Ingeborg Dyfverman, född 1876, i Västeråker socken berättar om dragsoffans dubbel-funktion. Pigorna sov i den och karlarna satt på den. Hon säger "Utan stol eller pall satt man i soffan. En träsoffa fanns alltid i köken, för där låg pigorna, och i soffan satt man gärna. Karlarna gick alltid och satte sig i träsoffan när de kom in."

En variant av dragsoffan är den mindre sängstolen och den har använts där utrymme inte har funnits för någon annan säng. Sängstolen liknar en karmstol men den har ett utdrag som gör att den kan användas som säng. Denna möbel har förekommit redan under 1700-talet med blev allmän först under 1800-talets andra hälft.

## Dragkistan – delbar i två, lätt att förflytta

Kistan är den äldsta förvaringsmöbeln och den var en universalmöbel använd för alla typer av förvaring. Handtagen som fanns på vardera kortsidan gjorde det möjligt att snabbt flytta undan den om det behövdes i en nödsituation. Dessutom kunde den fungera som en reskoffert. Det har funnits många kisttyper och många olika storlekar. I Uppland har det plana kistlocket varit vanligt. Dragkistan var en förvaringsmöbel som till skillnad från kistan med lock öppnades genom utdragbara lådor. Den bestod av två på varandra ställda delar och hade liksom kistan handtag på sidorna så att den var lätt att transportera. Dragkistan kallades ofta för



*Dragkistan fungerar både som förvaringsmöbel och reskoffert. Den är lätt att transportera eftersom den är delbar.*

*Pulpet från Lydinge i Österunda socken. Skrivskivån är uppfällad och inredningen i form av små fack för förvaring syns.*



fruntimmersbyrå eller "pigskuff". Anna Karlsson, lantbrukarhustru, f. 1865, i Vaksala socken berättar: "När flickan hade tjänat sju år hos oss, fick hon en dragkista. Vi köpte en åt'na. Det var fyra lådor i en sån där dragkista. Vi köpte'n på Ersmässmarknan åt flickan."

### Pulpeten – skrivmöbel och förvaringsplats.

Pulpeten har varit vanlig i bondgårdarna sedan 1600-talet och först i slutet av 1800-talet ersattes denna möbel av skrivbordet. Pulpeten har fungerat som skrivmöbel och som förvaringsplats. Den består av en låda med snedklaff som vilar på en benställning. Lådan är inredd med fack och små lådor som använts som förvaringsplats för gårdens handlingar. Pulpeten var oftast placerad i förstukammaren.

## Källor och litteratur

### Otryckta källor

Nordiska museets arkiv, Stockholm

Fotografier, möbelritningar, möbleringsplaner och frågelistsvar rörande bostadsskick och möblering.

Språk- och folkminnesinstitutet i Uppsala, SOFI:

Uppteckningar, frågekort och frågelistsvar från Uppland om möbler.

Upplandsmuseets arkiv, Uppsala:

Föremålskatalogen, fotografier och Nils Ålenius dagboksanteckningar från 1920-talet.

### Tryckta källor

Cederblom, Gerda, Från uppländska bondehem. Allmoge och hemslöjd. Uppsala 1915.

Eriksson, Manne, Bondeliv i norra Uppland. Fataburen 1925.

Erixon, Sigurd, Folklig möbelkultur i svenska bygder. Stockholm 1938.

Form. Designtidskrift. Div nummer av årgångarna 1996–1999.

Hammarstedt, N. E., Allmogens byggnadsätt, boningsinredning och dräkt. Uppland skildring af land och folk II. Uppsala 1908.

IKEA-katalogen. 1997–2000.

Schoultz, Gösta von, Till finrummets historia. Fataburen 1950.

Svenskt möbellexikon I–III.

Ingegerd Henschen och Sten Blomberg. Malmö 1961–62.

Uppland i Nordiska museet och

Upplandsmuseet i Uppsala. Stockholm 1926.

Ålenius, Nils, Bondehem och bondekonst. Uppland. Uppsala 1935.

Ålenius, Nils, Upländska allmogemöbler. Upsala Nya tidnings julnummer 1935.

---

*Tuula Autio* är chef för utställningsavdelningen vid Upplandsmuseet.

Foto: Tommy Arvidson, Upplandsmuseet.