

Torpet Stenhuset och dess släktingar

Några exempel på torpbyggnader av sten i 1700-talets Mellansverige

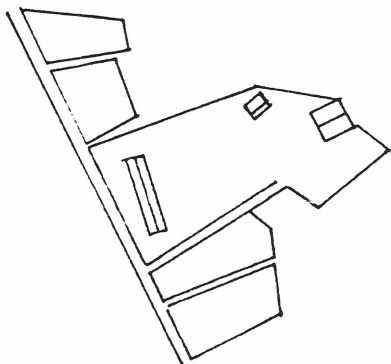
GÖRAN ULVÄNG

Stenhuset

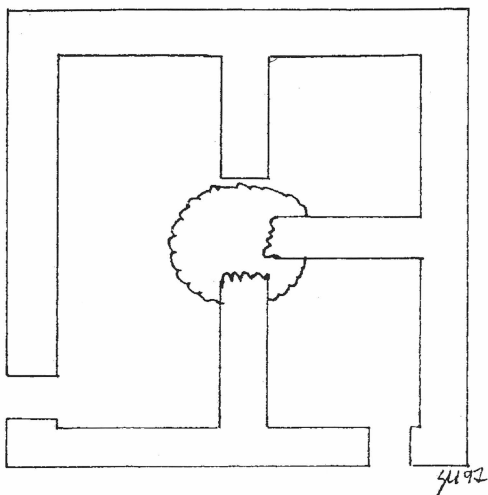
På Husby gård, i Gryta socken i sydvästra Uppland, ligger en märklig huslämning på det som en gång var gårdens utmark. På ett impediment i en granplantering reser sig en grund, eller snarare ruin, efter en drygt 12x12 meter stor byggnad. De kraftiga väggarna, över en meter tjocka och uppbyggda av borrade och tillhuggna stenar sammanfogade utan murbruk, är bevarade till en höjd av 1,5 meter, men torde ursprungligen varit högre. Här och var har murarna skadats av växtlighet och flera av de stora stenblocken har rasat ned. I ruinen är tre rum avdelade med lika tjocka stenmurar, i norra delen ett stort rektangulärt rum och i söder två kvadratiska rum. I centrum av ruinen, vid hjärtmuren, tronar en hög med jord. Ingångar finns till det norra rummet från norra sidan och det sydvästra från väster. Lämningen har länge fascinerat besökare och på 1920-talet spe-

kulerades det i om det kunde vara resterna efter en medeltida stormannagård.

I själva verket härrör lämningen från en betydligt enklare boning, en torpstuga. På en karta från 1852 är namnet Stenhuset markerat på platsen för det kvadratiska huset och några rektangulära byggnader väster och norr därom. Att döma av placeringen och de kvarstående lämningarna har de utgjort torpets ekonomibyggnader. Stenhuset måste anlagts någon gång mellan 1757, då Husby karterades i samband med stor-skiftet, och 1852 då den ovan omtalade gårdskartan tillkom. I det övriga källmaterialet omnämns Stenhuset i husförhörslängden på 1780-talet och i jordeboken och mantalslängden omkring år 1776. Genom uppgifterna om innehavarna i mantalslängden går det dock att följa Stenhuset ännu några år tillbaka, till 1772.



Torpet Stenhuset på 1852-års karta över Husby storgård under Husby gård, Gryta socken, Uppland.



0 1 2 7 4 5 m



Planritning av bostadshuset på torpet Stenhuset, Gryta socken, Uppland. Uppmätning av författaren.

Som torpstuga skiljer sig onekligen Stenhuset från övriga torp i området. Dessa var vanligen rektangulära byggnader med enkelstuge- eller sidokammarstugeplan och uppförda i liggande timmer under halmtak. Man frågar sig: hur kommer det sig att en torpstuga uppfördes i sten någon gång mellan åren 1757 och 1772? För att få svar på den frågan måste vi söka oss tillbaka i gårdens historia.

Johan von Asp och det moderna jordbruket

Vid 1700-talets mitt bestod Husby av fem hemman där tre av dem under 1600-talet varit sammanslagna till ett säteri som ägdes av adliga ätterna Böllja och Nisbeth. Vid reduktionen drogs säterifriheten in, men ägarna besatte och bebodde gården till 1720-talet. Omkring 1760 köptes Bölljas gård och ytterligare en gård i byn av hovkvartermästaren Johan von Asp på granngården Salnecke säteri, vilken lät slå samman gårdarna till en jordbruksenhet. Den nya gården, Husby storgård, brukades som en självständig enhet under Salnecke och den gamla mangårdsbyggnaden blev rättarebostad.

Johan von Asp tillhörde en av frihetstidens mäktigaste prästsläkter. Hans far, Petrus Jonae Asp, hade varit superintendent i Härnösand och hans morfar Mattias Steuchius och morbror Jöns Steuchius ärkebiskopar. Johan valde, mot sin familjs önskan får man förmoda, i stället den

civila ämbetsmannabanan; år 1731 blev han auskultant vid rådhusrätten, fyra år senare notarie därstädes och år 1739 erhöll han titeln hovkvartermästare. Mer känd är han emellertid för sitt intresse för jordbruket, något han delade med många av sina ståndsbröder under frihetstiden.

Jordbruket kom under 1700-talets andra hälft att hamna i fokus för Kronan och de högre klasserna. Tidigare hade de merkantilistiska idéerna om utrikeshandel och statsunderstödda manufakturer dominerat den ekonomiska politiken men fr.o.m. nu gjordes betydande satsningar på jordbruket. Delvis berodde det på den växande folkmängden och därmed trycket på jordbruket som skulle stå för försörjningen, men också på upplysningstidens mer rationella tänkande där jordbruket sågs som en viktig del av landets ekonomi och en förutsättning för dess utveckling. I Sverige blev förändringarna stora. Lönsamheten i jordbruksproduktionen förbättrades tack vare den ökade efterfrågan och en omfattande nyodling ägde rum. Nyodling och befolkningstillväxt gav utrymme för hemmansklyvning, samtidigt som landsbygdsbefolkningens sammansättning förändrades. En begynnande skiktning i bondeklassen – de självägande bönderna tjänade mest på högre priser – medförde att de egendomslösa ökade i antal.

De högre ståndens jordbrukare investerade nu allt mer i sina gårdar, kanske mest p.g.a. jordbrukets ökade lönsamhet

men också för att det romantiska idealet föreskrev ett enklare liv nära naturen. Stora satsningar gjordes på gårdarna för att effektivisera driften. Godsägarna började inkorporera underliggande gårdar för att få större brukningsenheter och anställda statdrängar och torpare ersatte arrendeböndernas dagsverken. Många av godsens utformades till mönstergårdar av dess ägare som gärna såg sig som föregångsmän; i den adliga föreställningsvärlden ingick att vara ett gott föredöme för den övriga befolkningen.

Vår kunskap om Johan von Asps insatser är tyvärr bristfällig, men det faktum att han år 1758 adlades bl.a. för sina förtjänster inom lantushållningen tyder på intresse och handlingskraft utöver det vanliga. Sitt gods Salnecke förvandlade han till ett mönsterjordbruk och genom inteckningar och lån köpte han till flera nya gårdar vilka, om möjligt var, slogs samman till större enheter. Istället för arrendebönder anställdes drängar och fler torpare vilka erhöll odlingar på gårdarnas utmarker. En annan verksamhet var de närmare fyra kilometer stenvägg han i virkesbesparande syfte lät uppföra på Salnecke och Husby.

Sten istället för trä

En fråga som engagerade Kronan och de högre ståndens jordbrukare var hur träbristen i landet skulle avhjälpas. Inte bara

i bruksbygderna, där stora mängder skog gick åt till järnframställningen, ansågs skogen hotad; även i spannmålsbygderna i Mälardalen var den hårt ansatt. Den ensidiga satsningen på spannmålsodling i Mälardalens slättbygder medförde att stora arealer betes- och ängsmark odlades upp vilket fick till följd att skogsmarken istället utnyttjades till betesmark vilket förhindrade återväxten. Av tradition uppfördes nästan alla byggnader i timmer och stora mängder ved för uppvärmning och matlagning hämtades ur skogen. De många hägnaderna som omgav de uppsplittrade byarnas åkerytor och fågator tog också sin beskärda del av skogen.

Skogen var med andra ord en viktig resurs och det är inte konstigt att diskussionen om åtgärder för minskad träåtgång blev en viktig del av den ekonomiska debatten. En av de verksamheter som slukade mycket timmer var byggnationen på gårdarna. På både bondgårdar och gods uppfördes oftast en byggnad för varje ändamål vilket innebar att onödigt mycket timmer åtgick. Från Kronans sida kom år 1753 en kungörelse som helt ville förbjuda uppförandet av träbyggnader, men av förklarliga skäl möttes den av starka protester. Fyra år senare, 1757, kom istället en resolution där 20 års skattelindring utlovades för dem som byggde hus av sten. Denna fick aldrig någon större betydelse i Mälardalens bygder, där timmerhustraditionen var stark, men

i vissa stenrika landskap, t.ex. Gotland, fick den stor genomslagskraft.

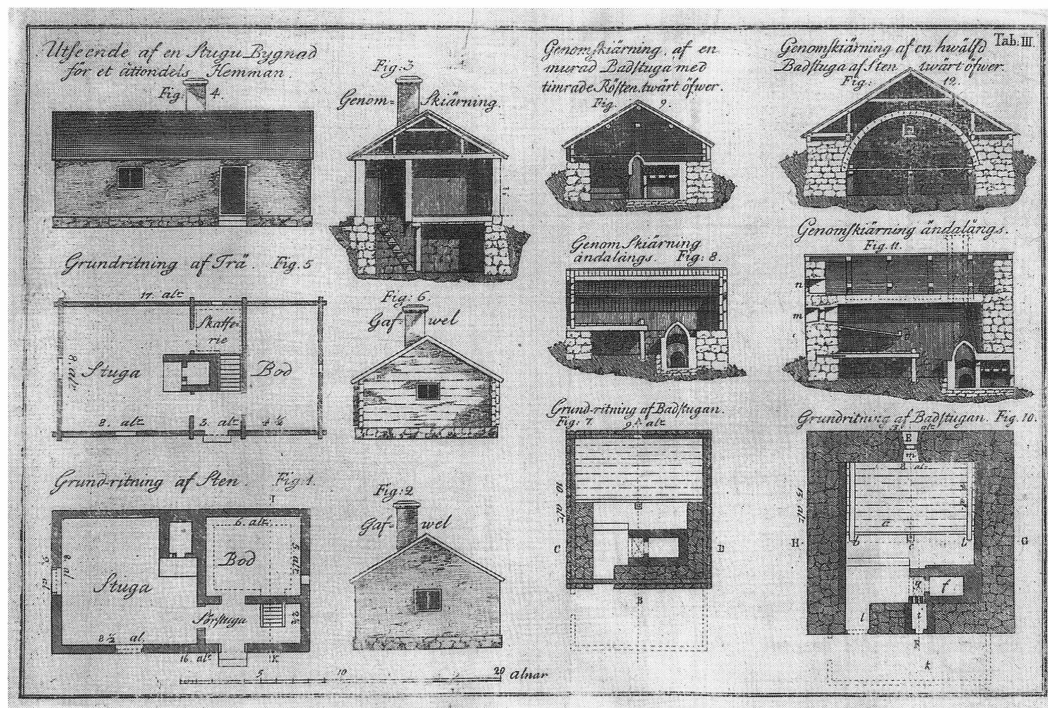
Fördelarna med stenhus var uppenbara. Förutom att man sparade trä vid själva uppförandet, var de brandsäkrare, och om elden mot förmodan kom lös klarade sig stommen bättre och kunde användas igen. Ett av arkitekterna ofta använt argument var också att det arkitektoniska värdet ökade och att stenhus krävde mindre underhåll. Arkitekterna verkade också för bättre rumsdiskussioner, gärna kvadratiska hus med rummen samlade kring en murstock, så att flera rum kunde uppvärmas med en spis och bränsleåtgången därmed minska. En innovation på 1760-talet var också den bränslesnåla kakelugnen – ”den svenska kakelugnen” – som ökade komforten inomhus. Även alternativa byggnadsmaterial diskuterades. Slaggsten, som med fördel kunde produceras vid järnbruken, förekom i diskussionerna, liksom lera.

Nackdelen med stenhus var de höga kostnaderna som var förenade med uppförandet av byggnaderna. Olof Cederlöf har beräknat att stenhuset på Gryta gård uppskattningsvis kostade tre gånger mer än ett motsvarande i trä, och för många godsägare var denna höga kostnad oöverstiglig: ”– Våra ladugårdar borde till säkerhet mot eld i gemen byggas av sten. Jag och många med mig hindras av penningbrist” skrev Carl Gustaf Tessin i sin dagbok efter ett besök på Stora Wäsby där han beskådat den nya ladugården

som den förmögne de Geer låtit uppföra. Stenhusbyggnader i området kring Mälaren förekom därför sedan medeltiden endast i de högre samhällsklasserna och de hade hög status.

Stort intresse ägnades åt bönderna som bl.a. uppmanades att bygga sina ekonomibyggnader i längor för att minska antalet gavlar och kortväggar. Arkitekten Carl Wijnblad – känd för sina böcker med

herrgårdsritningar – var en av arkitekterna som propagerade för stenhusens förtäfflighet. I sin år 1766 publicerade "Beskrifvning huru Allmogens Byggnader så Af Sten, som Träd Måge med största besparing uppföras" lämnar han flera förslag på bostadshus, samtliga enkla rektangulära byggnader i tegel under sadeltak. I bondemiljö förblev dock stenhus en sällsynthet, och från Uppland är



Arkitekten Carl Wijnblads förslag på bostadshus för 1/8 dels hemman. Ur Wijnblads Beskrifvning huru Allmogens Byggnader, så Af Sten som Träd Måge med största besparing uppföras, från år 1766.

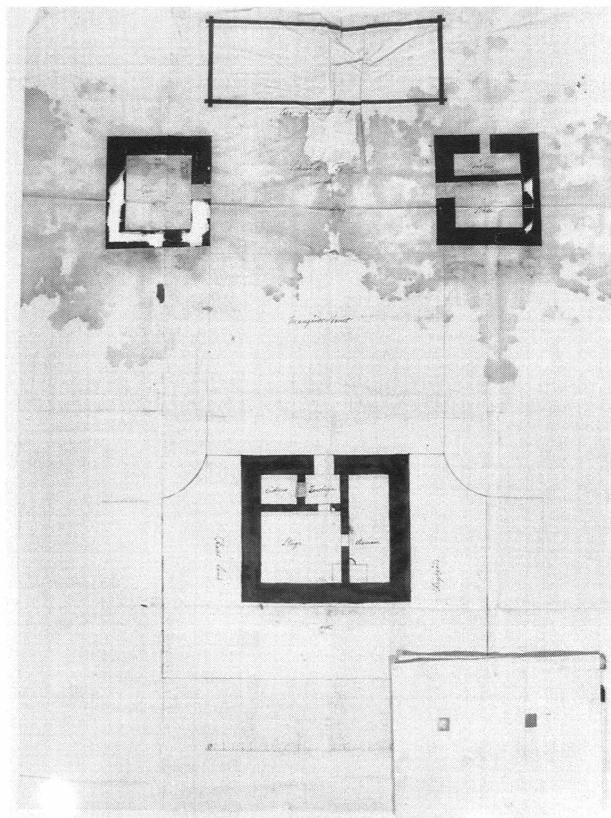
hittills bara två exempel kända; Jädra by i Långtora socken där bonden Bengt Ersson uppförde en stuga år 1758 och från byn Braxenbol i Harg där en parstuga från samma tid är bevarad.

Med 1700-talets debatt ökade intresset märkbart och på gods och herrgårdar med intresserade och förmögna ägare uppfördes stenhus, framförallt som boningshus, men också som ekonomibyggnader. Exempelen från Mälardalen är många; inte minst i de herrgårdstäta områdena i Sörmland där en mängd magasin, lider och ladugårdar byggdes på gods som Sturehov, Fållnäs, Björksund, Yxtaholm och Nynäs i Bälinge. Från Uppland finns det inte fullt så många exempel, men en särställning intar järnbruken i de norra delarna av landskapet där både mangård och ekonomidel ofta bebyggdes med ståtliga hus under 1700-talet. Kända uppländska stenbyggnader från slättbygden är magasinshusen på Torsåker i Hammarby socken och Resta i Nysätra socken, och den ovan nämnda ladugården på Stora Wäsby. Ekonomibyggnader av det här slaget fick ofta en medveten utformning eftersom de låg i anslutning till mangården och var statusbyggnader.

Att en godsägare som Johan von Asp på Salnecke även lät kosta på stenhusbebyggelse på ett enkelt torp som Stenhuset hörde säkerligen inte till vanligheten, men som vi ska se nedan var von Asp inte den enda godsägaren med sådana ambitioner.

Stenhuset och dess släktingar

Ett anläggning som i flera avseenden liknar Stenhuset är torpet Nybygget på Örsunda gård i Gryta socken. Örsunda var, precis som Husby, en fristående jordbruksenhet i ett större godscomplex, nämligen grevarna Spens fideikommiss Höja säteri i Gryta. I godsarkivet på Höja säteri upptäcktes nyligen en odaterad ritning föreställande ett förslag till torpbyggnation "vid upodlingen på Örsunda Rusthålds ägor". Ritningen visar ett torp med tydlig herrgårdskaraktär! I fonden ett närmast kvadratisk bostadshus av sten med måtten 10,2x9 meter, under brutet tak, innehållande en stuga, kammar och förstuga med skafferi. Framför boningshuset, men åtskilda av ett staket, skulle två stenflyglar, 6,6 meter i kvadrat, uppföras. Den vänstra av dem skulle innehålla fähus och den högra ett stall. Liksom boningshuset var de försedda med brutet tak. Som avslutning på hela anläggningen, och parallellt med huvudbyggnaden, skulle en 15 meter lång och 5,4 meter bred loge i korsvirke under sadeltak uppföras. Av ritningens utseende och byggnadernas arkitektur kan vi sluta oss till att de tillkommit under 1700-talets andra hälft, då lagmannen greve Carl Gustaf Spens var fideikommissarie. En studie av mantalslängdens uppgifter ger en första nedslag år 1781 då det under Örsunda står antecknat "En upodlingsmark af Åker och Äng Herr Lagmannen

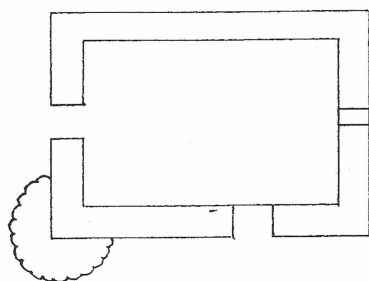


Planritning till torpbyggnationen "vid uppodlingen på Örsunda Rusthålls ägor" d.v.s. torpet Nybygget. Ritningen som kan dateras till 1780-talet visar den närmast kvadratiske enkelstugan och de två ekonomibyggnaderna av sten innehållande stall och fähus. Logen var av traditionell modell med loge och två golv. Lägg märke till den herrgårdsmässiga dispositionen av torpet med bostaden flankerad trädgårdstäppor och flyglar. Foto: Bengt Backlund.

Grefve Spens tillhörig". Enligt mantalslängden var det greven själv som lät uppodla marken på Örsunda – där fanns i början två drängar och två pigor anställda – och det brukades under Höja fram till 1797 då torparen Anders Mattsson tog över.

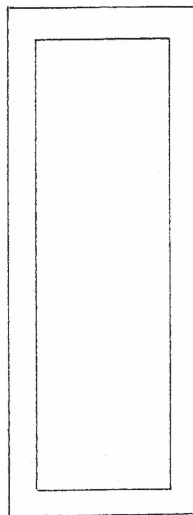
På Nybygget finns i dag endast ruiner kvar av anläggningen som bara fullbordades till en del. Det enda som realiserades var den södra ladugårdsflygeln, fähuset,

som dock fick större mått än ritningen utvisade, och logen. De båda grunderna är välbyggda, framförallt fähuset vars murar är drygt två meter höga och murats med plockad och borrarad sten fogade med kalkbruk. Stugan fick, av lämningen att döma, ett helt annat läge än avsett och blev av traditionell uppländsk typ i timmer. Några spår efter den andra flygeln finns ej. Det faktum att torpet helt och hållet anlades



N ←

0 1 2 3 4 5 m



Gy 192

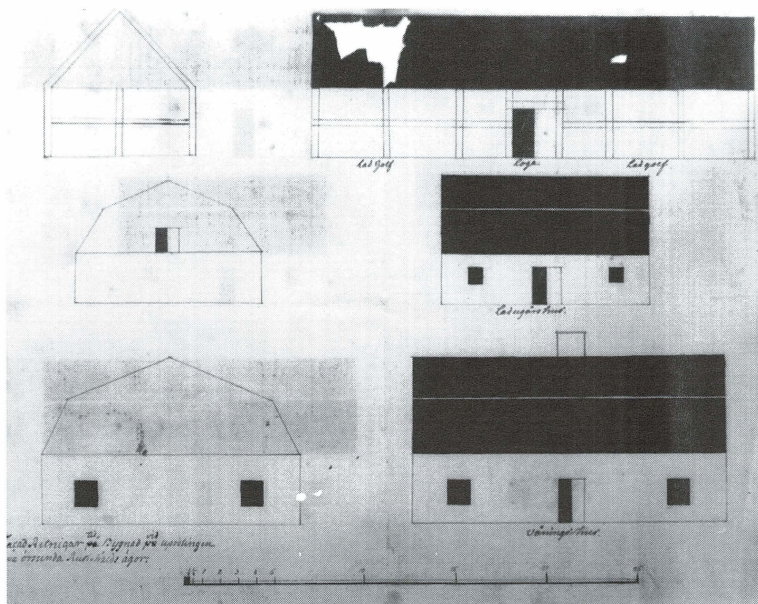
Planritning av de bevarade grunderna
efter fähuset och logen på torpet
Nybygget, Örsunda gård,
Gryta Socken, Uppland.

på greve Spens initiativ är kanske förklaringen till det påkostade utförandet.

Både Stenhuset och Nybygget uppfördes som vi sett i natursten. Det gäller också den på 1760- eller 1770-talen uppsatta Stenstugan på Frötuna gods i Rasbo socken. Byggherre var dåvarande ägaren Johan Gustaf Gyllenkrok eller hans änka Johanna Elisabeth Cederström. Denna stuga hade inte ursprungligen funktionen som torpstuga, utan upp-

fördes egentligen som bostad åt gårdens mjölnare vid Dya ström. Till sin karaktär och funktion kan den dock jämföras med torpstugor och dessutom blev den relativt kort efter färdigställandet bostad åt torpare och backstugusittare. Till skillnad från de andra stentorpen används Stenstugan fortfarande som bostad. Huset är relativt stort, dess yttermått är 8x14 meter, och den innehåller idag kök, kammare och förstuga och ett förråd. De

Fasadritning till torpet Nybygget. Ritningen visar bostaden och flyglarna av sten, alla med brutna tak. Logen skulle uppföras i korsvirke under sadeltak. Foto: Bengt Backlund.



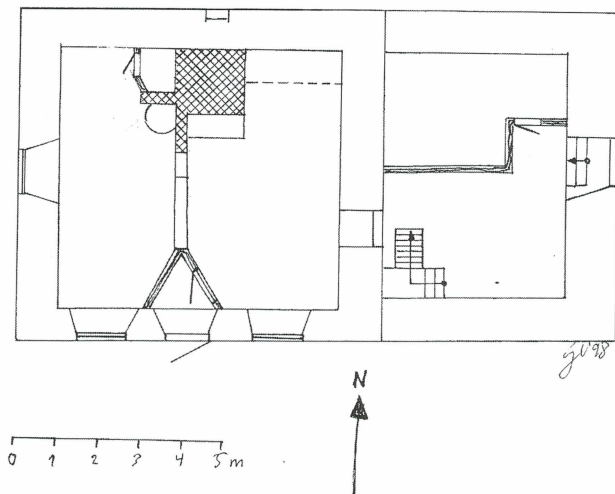
gulputsade gråstensmurarna är omkring två meter höga och stugans gavelrösten är av trä. Ett enkelt sadeltak med tegel på spån täcker byggnaden. Men huset är ombyggt flera gånger och hur det sett ut ursprungligen är osäkert. En undersökning av murverk visar att den första byggnaden har varit närmast kvadratisk, ca 8,7x8 meter, men att det senare byggts ut med förrådsdelen i öster. Spår av äldre putslager med rosa och gula nyanser finns på baksidan. Betydligt senare, troligen i slutet av 1800-talet, har väggarna höjts med ca en halvmeter och det nuvarande taket tillkommit. På grund av alla ombyggnader är det svårt att säga

hur huset varit disponerat; den planlösning som finns där idag, med sin triangulära förstuga, härrör troligen från 1800-talets senare del.

Torp av gråsten är dock i minoritet när det gäller stenhus, och de är naturligtvis vanligare i trakter med rik förekomst på natursten. De flesta andra kända stentorp har uppförts i tegel. Några exempel från Uppland är än så länge inte kända, men från Södermanland finns flera. På Vällinge gård i Botkyrka socken i Södermanland uppfördes i slutet av 1700-talet torpet Ängstugan. Gården ägdes fram till 1777 av köpmannen Anton Henrik Gemnich som var gift med Anna Grill och därefter av



Torpet Stenstugan under Frötuna gods, Rasbo socken, Uppland, från sydöst. Bostadsdelen längst bort i bild uppfördes på 1760- eller 70-talet, och byggdes ut med en förrådsdel något senare. Det nuvarande utseendet härrör från 1800-talets andra hälft. Foto: Karin Blent.



Planritning av torpet Stenstugan. Den kvadratiske bostadsdelen i väster hade sannolikt en annan planlösning från början. Den nuvarande rumsdispositionen är troligen från 1800-talets slut. Uppmätning av författaren.

Planlösning av torpet Ängsstugan
under Vällinge gods, Botkyrka socken,
Södermanland.

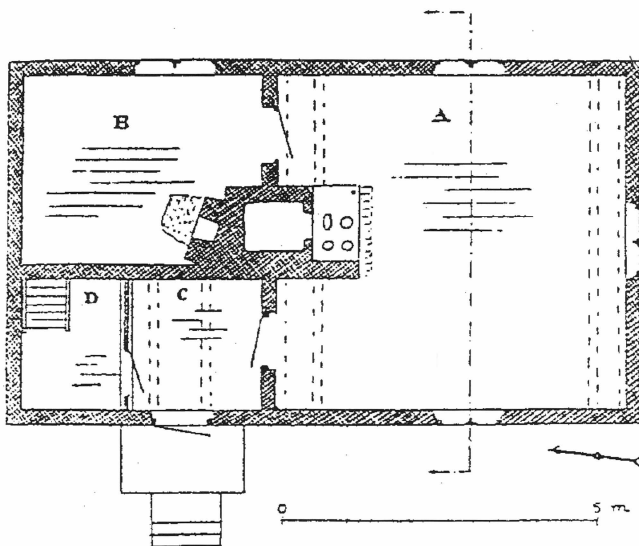
A = kök,

B = kammare,

C = förstuga,

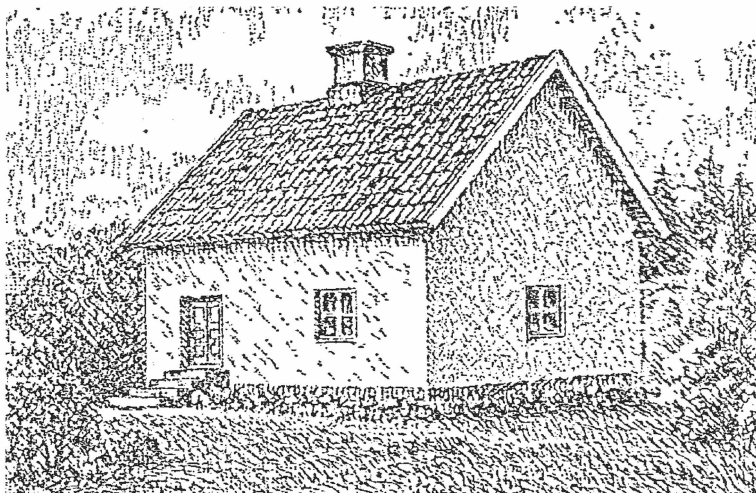
D = skaffereri.

Byggnaden har stora likheter med
Wijnblads ritningar på bostad för 1/8
dels hemman från år 1766, se sid 39.
Efter Erixon 1941.



dottern Anna Maria Gemnich med make grosshandlare Warner Groen till 1811. Både familjen Gemnich och Groen lät förnya stora delar av gårdens byggnader under sin ägotid, däribland torpet Ängsstugan. Byggnaden är en enkelstuga i storleken 10,2x5,8 under ett brant sadeltak, idag av tegel. De 0,3 meter tjocka tegelväggarna är uppförda på kraftig gråstensmur och var vid en inventering på 1950-talet oputsade. Även gavelröstena är murade av tegel och huset har givits en medveten utformning med avtrappade lister vid takfoten. Torpbyggnaden påminner väldigt mycket om den av Wijnblad ritade "Stugubyggnad för en åttondels hemman" med undantag av taklutningen som på Wijnblads ritning är betydligt flackare.

Stora likheter med Ängsstugan har torpen och underliggande utgårdar under godset Yxtaholm i Mellösa socken i Södermanland. Godset innehades av majoren och friherren Gustaf Nils Clodt som blivit ägare till det genom sitt gifte med Beata Gustafva Sparre af Rossvik. Yxtaholm var under deras tid ett av de mest välskötta godsena i Södermanland och hade karaktären av en mönstergård. Som tack för sina insatser erhöll Clodt titeln överintendent år 1764. En stor del av investeringarna gick till en omfattande nybyggnation av godsets bostäder och ekonomibyggnader; mellan 1752 och 1767 uppfördes corps de logi och två flyglar, orangeri, hönshus, bryggghus, smedja, iskällare, pörte, trädgårdsmästarebostad, stall,



Torpet Gäddvik under Yxtaholms gods, Mellösa socken, Södermanland. Ett av de 20-tal torp och bondgårdar som friherre Clodt lät uppföra på sitt gods på 1750- och 60-talen. Efter Hjelm 1791 (1970).

433 famnar stenmur och en 132 alnar lång stenbro m.m., det mesta uppfört i tegel producerat vid det egna tegelbruket. Även de 20-tal arrendegårdarna och torpen erhöi stenhus. De är liksom torpet Ängsstugan uppförda i tegel på gråstensgrund med putsade väggar under sadeltak, i början på 1900-talet tegeltäckta. På enstaka gårdar är även ekonomibyggnaderna uppförda i tegel. Bostäderna var genomgående enkelstugor eller parstugor och på gården Staf en större byggnad bestående av två sammanbyggda parstugor.

Även från jordbruksbygderna i Östergötland finns exempel. Liknande torpbyggnader uppfördes på Grensholmens gods i Vånga socken i Östergötland som under 1700-talets första hälft ägdes av

Greve Axel Spens, farfars bror till Carl Gustaf Spens på Höja. Redan på 1730- eller 1740-talet uppförde han ett halv-dussin torpstugor i tegel på sina ägor. Samtliga är parstugor med måtten 15 meter i längd och 8 meters bredd under sadeltak med tegel. Stugorna är putsade, men om de varit det från början är oklart. Flera av dessa torp är, liksom torpet Nybygget, utformade med ekonomihuset som flankerande flyglar.

Stentorpen

Gemensamt för dessa torpbyggnader i sten är att de är uppförda under perioden 1730–1790. De uppfördes i en tid med ett växande intresse för jordbrukets förbättring där stora satsningar gjordes för att

öka effektiviteten och avkastningen. Den ökade lönsamheten i näringen kombinerat med en växande omsorg för skogen medförde att godsägare lät uppföra stenbyggnader på sina gårdar. Även godsägarnas intresse för att försköna sina gårdar och föregå med gott exempel för den övriga befolkningen torde ha inverkat. Endast några få godsägare gick dock så långt att de uppförde stenhus på sina underlydande torplägenheter.

Trots att torpen varit kostsamma att uppföra har de vanligtvis inte fått något påkostad exteriör, vilket väl beror på att de aldrig ansetts vara statusbyggnader. Det stora flertalet av torpen låg också på godsens utmarker, utom synhåll. Med undantag av byggnadsmaterialet skiljer sig inte stentorpen nämnvärt från sina grannar i trä. Exteriören har varit enkel, vanligtvis med gråstensväggar eller putsade tegelväggar, och de flesta av dem har haft sadeltak. Planlösning är, liksom i de timrade torpen, oftast enkel – eller parstugans. Dessa planlösningar ansågs tydligen vara så pass funktionella att de fick leva vidare. De stämmer också väl överrens med de samtida arkitekternas idé om kök, kammare och förstuga samlade kring en skorsten.

En viss påverkan från herrgårdsarkitekturen finns dock. Ett exempel är det brutna taket som förekommer på ritningen till torpet Nybygget och som ger det en extra elegant touch. På Nybygget skulle dessutom byggnaderna inordnas längs en axel med mangårdsbyggnaden flankerad

av två trädgårdstäppor och längre fram på planen två flyglar innehållande ladugård och stall. En liknande disposition, med ekonomibyggnaderna anlagda som flyglar, hade några av Grensholmens torp.

Exemplen från Södermanland är alla byggda i tegel, och de är uppförda samtidigt som ägarna förnyade bebyggelsen på gårdarna i övrigt. Så är ej förhållandet på Husby, Örsunda och Frötuna där stentorpen uppfördes som solitärer, utan samband med annan stenhusbyggnation på godsens. De tre torpen kan kanske ses som experiment, där godsägarna försökt utnyttja graniten med förhoppning om att det skulle vara ett billigare alternativ till tegel.

Stenhusbyggandet avstannade ingalunda under 1800-talet, men det förekom liksom under tidigare sekler främst på gods och större gårdar. Under 1800-talets senare hälft, när animalieproduktionen ökar, blir det vanligare med stenladugårdar på både herrgårdar och bondgårdar. Några få exempel på stentorp från 1800-talet finns, bl.a. en stuga i slaggsten från norra Uppland. De stora flertalet av stentorpen har dock sina rötter i 1700-talet och är ovanliga men typiska exponenter för upplysningstidens tidevarv.

Tack till Maj Eriksson, Flenmo, Gustaf och Anne-Cathrine Adlercreutz, Höja, Tomas Ulväng, Husby och övriga som bidragit med material.

Källor och litteratur

Otryckta källor

- Husby gård, Örsundsbro: Karta öfver Husby Storgård 1852.
- Höja säteri, Örsundsbro: Förslag til byggnation å nyodlingen på Örsunda Rusthålds ägor.
- Landsarkivet, Uppsala: Gryta församlings arkiv: Gryta A I Husförhörslängd.
- Länsstyrelsens i Uppsala Län arkiv, Landskontoret: Mantalslängd, Jordeboken.
- Lantmäterimyndigheten, Uppsala: Karta över Husby 1757, Karta över Örsunda rusthåll 1777.
- Stockholms Stadsmuseum, Stockholm:
Arkivuppgifter om Torpet Ängsstugan, Vällinge gård, Botkyrka socken.
- Södermanlands Museum, Nyköping: Arkivuppgifter om Yxtaholm, Mellösa socken.
- Ulväng, G: Herrgårdarna i Lagunda. Manus.
- Östergötlands Länsmuseum, Linköping:
Arkivuppgifter om torpen på Grensholmens säteri, Vånga socken.

Tryckta källor

- Cederlöf, O 1991: *Gryta Majorsboställe*. I: Uppland 1991.
- Elgenstierna, G 1925–34: *Den introducerade svenska adelns ättartavlor*, 1–9. Stockholm.
- Erixon, S 1941: *Den folkliga bebyggelsen i Stockholmstrakten*.
- Hjelm, P J: *Dagbok hållen vid Yxtaholm år 1791 i Juli och Augusti månader*. Utgiven 1970.
- Högberg, S 1993: *Sex hundra år av svenska äventyr. I: Äventyret Sverige. En ekonomisk och social historia*.

- Karlsson, L-E 1992: *Torp och backstugor i Rasbo*.
- Lindroos, B 1989: *Ur den svenska byggnadskonstens magasin*.
- Selling, G 1977: *Säterier och gamla gårdar i Stockholmstrakten*.
- Söderberg, B G 1967: *Slott och herresäten i Sverige, Uppland I*.
- Ulväng, G 1989: *Torpen på Husby gård. 1711–1920*. Lagunda hembygdsförening.
- Ulväng G 1997: *Sex gods i sydvästra Uppland. Godssammansättning och anställningsgrupper åren 1700–1900*. C-uppsats i Ekonomisk historia, Stockholms universitet.
- Wijnblad, C 1766: *Beskrifning, huru allmogens Byggnader, så af sten, som Träd, måge med största besparing uppföras, enligt Bifogade PROJECT–Ritningar Uti Sex koppar–stycken samt Förslager uppå nödiga Bygnings–ämnen*.

Göran Ulväng är fil. mag. och doktorand vid Ekonomisk-historiska institutionen, Uppsala universitet.