

Kult och rum i svensk bondbyggd

Om gudstjänstens inverkan på kyrkorummet

ANNA NILSÉN

Hur kyrkorummet ständigt anpassas till kultens behov är iakttagbart i varje tid, inte minst vår egen. Förändringar av liturgiskt slag möter vanligtvis motstånd, och det kan ta sin tid, innan de slår igenom i rummets utformning. Ett sentida exempel är den allt vanligare uppfattningen inom kyrkan, att prästen i samband med altartjänsten bör stå vänd mot församlingen, *versus populum*. Denna liturgiska nyhet har medfört önskemål om centralaltaren i större kyrkor och i de mindre lett till förslag om en framflyttning av huvudaltaret i västlig riktning eller andra anpassningar till den förändrade liturgiska sedvänjan.

Bland andra nutida exempel på förändringskrav är önskemålet från kyrkligt håll om kororglar, något som inte är alldeles enkelt att villfara i en äldre kyrkobyggnad men som trots detta blir allt vanligare. Ytterligare ett exempel från det senaste halvsekleet rör den traditionella predikstolen, som med sin i förhållande till församlingen upphöjda plats inte längre är den självklara platsen för predikan. Den anses skapa distans, en distans som inte är önskvärd i en kyrka där prästen inte längre vill tala till församlingen utan snarare *med* den.

Gudstjänstens predikomoment är idag inte så mycket undervisande som tröstande och uppbyggande. Denna nya intimitet i prästens förhållande till församlingen har väckt behov också av fysisk närhet till den samma och i de flesta fall lett till att man skaffat sig så kallade amboner, dvs läspulpet. Denna nygamla kyrkomöbel medger den önskade närheten och – inte minst viktigt – att prästen befinner sig på samma nivå i rummet som församlingen. Ambonen placeras vanligen i gränsen mellan kor och långhus och har vid det här laget hunnit bli ett förhållandevis etablerat inslag i kyrkorummet.

Här skall det dock inte handla om nutidens kyrka utan om kyrkorummets förändringar i gången tid och dess beroende av gudstjänstens utformning. En viss tonvikt läggs i denna uppsats på Uppland, även om utvecklingen gick i samma riktning också på andra ställen. Författaren har utförligare behandlat ämnet i sin bok *Kyrkorummets brännpunkt* (1991).

Det bör betonas, att liturgien under medeltiden inte uppvisade den enhetlighet landet över som den gör idag. Hur den gestaltade sig under missionstiden, vet vi

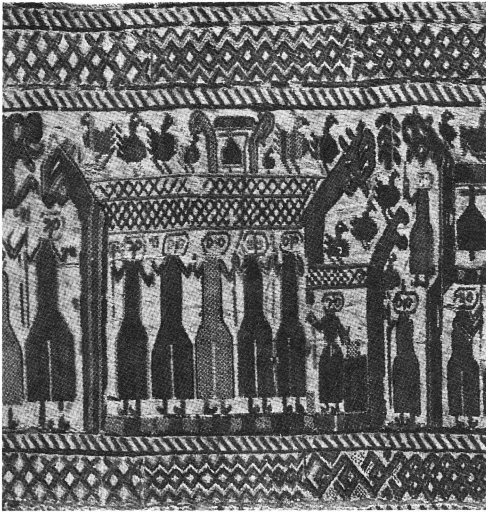


Fig 1. Den vävda bonaden från Skog i Hälsingland. Detalj av den centrala delen med kyrka och klockstapel i resvirke. På bilden ser vi prästen vid altaret i det lilla koret. På altaret står ett relikskrin. I långhuset är människor församlade och man ringar med hjälp av ett rep i den klocka som hänger i takrytterna. Foto ATA.

inte mycket om, lika lite som vi kan ha någon närmare uppfattning om de äldsta gudshusen. Det har antagits, att våra äldsta kyrkor var enkla träbyggnader. En del av dem var stavbyggnader. Det kan vi sluta oss till av de stolphål som då och då återfunnits under de nuvarande kyrkorna. Även avbildningar vittnar om stavbyggnader. En stavkyrka med tillhörande särskild klockstapel ses t ex i den berömda bonaden från Skog i Hälsingland (fig 1). Men troligen var en del av de första kyrkorna timrade i liggande virke, och i sådana fall behöver de inte ha lämnat några spår efter sig.

Träbyggnadstraditionen kan spåras i de många kvarvarande klockstaplarna av trä, som i en del fall har tillkommit så tidigt som på 1600-talet och som vad byggnadstekniken beträffar i åtskilliga fall har medeltida anor. Våra äldsta stenkyrkor är antingen ruinerade eller så om- och tillbyggda, att det är svårt att bilda sig en uppfattning om hur de tedde sig som rum.

Om man lämnar de större kyrkorna som t ex sigtunaruinerna och den forna katedralen i Gamla Uppsala därhän och ser på de uppländska sockenkyrkorna, så är det ett begränsat antal av dem som är byggda i sten under 1100-talet, och de som finns ligger alla i de välmående jordbruksbygderna i landskapets södra halva med störst täthet i mälarregionen. I allmänhet rör det sig om tämligen små och låga kyrkor med särskilt kor. Så fortsätter det ett gott stycke in i 1200-talet, medan ute i Europa, framför allt i Frankrike, nya ideal, fjärran från de romanska, alltmer präglar kyrkobyggnaderna. Men snart skall de nya signalerna nå också Sverige.

1200-talets sista årtionden och 1300-talets första tredjedel innebär en stor förändring. Då slår gotiken igenom inte bara i katedralbyggnaderna utan också på den svenska landsbygden. Våra sockenkyrkor blir nu högre, oftast också större. Det övervägande antalet byggs som salkyrkor, vilket vid ombyggnader nästan alltid innebär att de särskilda koren från den romanska epoken försvinner. Ibland byggs dock nya, stora och rymliga kor med vida öppningar mot långhuset (fig 2). En stor del av träkyrkorna försvinner i denna byggnadsperiod,

och det byggs kyrkor i sten även i landskapets nordliga del, någon gång till och med i tegel. Det är denna tid som ser de mäktiga tegelkyrkorna i Tensta och Vendel resa sig. Gråsten var dock det vanliga materialet i Uppsverige till skillnad från landets sydligare delar, där tillgången på lättare bearbetbar sten var rikligare.

Hur såg då kyrkorna ut inuti? Vi har som framgått att göra med två utrymmen med olika funktioner, koret och långhuset. Det förra kallas under medeltiden omväxlande kor och sånghus. Båda uttrycken betyder platsen för dem som sjunger, vilket i landskyrkorna troligen innebar prästen och i bästa fall även klockaren. Knappast kan man räkna med några körer i dagens bemärkelse. Men det finns faktiskt en mindre sångkör avbildad i en av roslagskyrkorna (fig 3). Långhuset har, åtminstone att döma av en del källor, kallats kyrkan i motsats till koret. Men vanligtvis syftar ordet på hela byggnaden och betyder i sin grekiska ursprungsform "Herrens hus". Långhuset var och är fortfarande menighetens del av kyrkorummet. Termen kor står idag för den plats där altaret befinner sig, även om platsen inte utgör ett särskilt rum.

Enligt etablerad uppfattning var gränsen mellan kor och långhus under medeltiden och till långt in på 1600-talet markerad med ett högt korskränk, som avskärmade de båda utrymmena från varandra. Det finns dock skäl att ifrågasätta denna uppfattning liksom den att kyrkans stora krucifix, det så kallade triumfkrucifixet, alltid hade sin plats på en tvärbjälke (trabes) i kor-

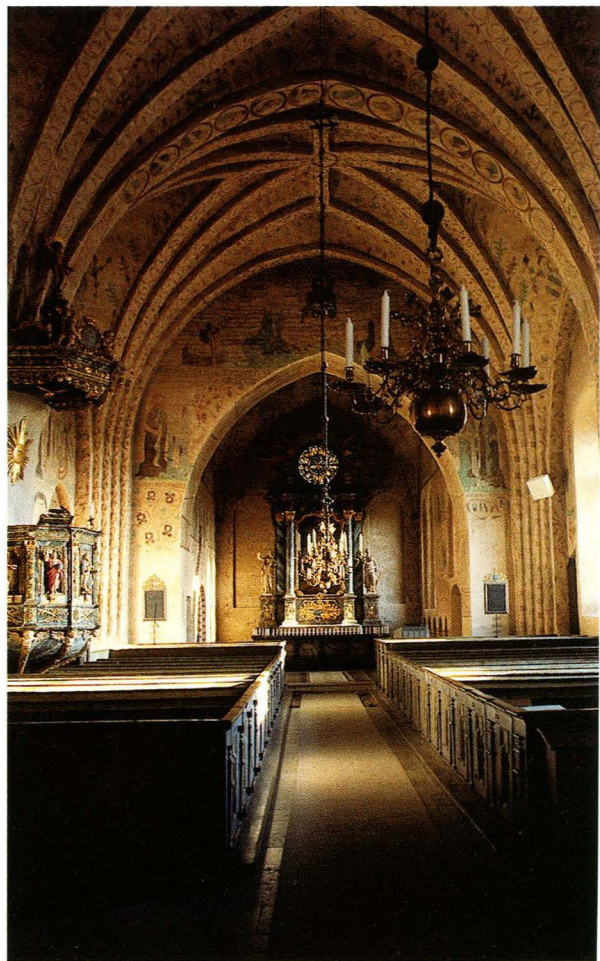


Fig 2. Vendels kyrka, Uppland, uppförd i slutet av 1200-talet. Interiör mot koret. Foto A Nilsén.

gränsen. Låt oss se närmare på korgränsens utseende genom tiderna!

I de sockenkyrkor som byggdes på 1100-talet och en god bit in på 1200-talet var öppningen mellan kor och långhus ofta mycket liten och kunde liknas vid en dörr. Av kyrko-



Fig 3. Häverö kyrka, Uppland. Bilden visar en kör med anförare. Motivet är målat på korets nordvägg, dvs i anslutning till den plats, där sångbänken och gapskullen brukade befinna sig. Foto A Nilsén.

balken i Upplandslagen och andra landskapslagar framgår, att prästen, när han talade till församlingen, stod i "kyrkdörren", t ex vid pålysningar. Med kyrkdörren menas i dessa sammanhang rimligen öppningen mellan kor och långhus. Avbalkningen mellan kor och långhus var vid denna tid en vägg, och koret kunde ses som en särskild byggnadsdel. Gudstjänsten var samtidigt i hög grad prästens sak, i synnerhet mässfirandet. Prästen var avlönad av menigheten för att sköta denna viktiga angelägenhet, av vilken den enskildes andliga välfärd berodde. Något behov av att kunna se prästen vid

vid altartjänsten förelåg inte än så länge. Men detta skulle komma att ändra sig.

I den äldsta kyrkan var brödet och vignet något man samlades kring till Frälsarens åminnelse. Under medeltidens lopp kom dock allt större vikt att fästas vid dessa symboler och sakta men säkert fick de en alltmer sakral betydelse för att så småningom bli de vigda element som användes vid det så kallade mässoffret. Uppfattningen att det vigda brödet i mässans offerhandling förvandlades till Kristi sanna kött och blod, utkristalliserade sig under namn av transsubstantiationsläran, vil-

ken stadfästes som kyrklig dogm år 1215. Och förvandlingsögonblicket kom att utgöra mässans höjdpunkt. Denna lära var dock länge än ett tvistämne. Välkänd är historien om Botolf i Gottröra som ännu 1311 hellre valde döden än att erkänna den som sann. Men som så mycket annat anammades den så småningom allmänt. Seden att tillbe det heliga brödet, hostian, blev en naturlig följd av den allt starkare koncentrationen på nattvardselementen och offerhandlingen i mässan. Den så kallade helgalekamenskulten, som mynnade ut i instiftandet av en Helga Lekamens fest år 1264, gick hand i hand med transsubstantiationsläran. Hostian började ställas ut för menighetens tillbedjan i sakramentshus och nischer, synlig men skyddad av glas eller galler (fig 4).

Ännu viktigare i här aktuellt sammanhang var att hostian vid mässfirandet i förvandlingsögonblicket började höjas upp för tillbedjan av menigheten, som därvid förväntades knäfalla och höja händerna. Denna del av mässan kallades elevationen eller upphöjelsen (fig 5). De äldsta kända statuterna i Norden som påbjuder upphöjande av hostian är från 1269 och gäller Skalholt på Island, och därnäst i ålder är de från Trondheim, tillkomna år 1290. Seden är dock belagd inom den västliga kyrkan redan på 1000-talet. På 1100-talet slog bruket igenom inom cisterciensorden. I Sverige har vi inte i behåll några tidiga statuter som nämner elevationen, men man kan räkna med att den successivt etablerats i landet och att den mot slutet av 1200-talet varit allmän.

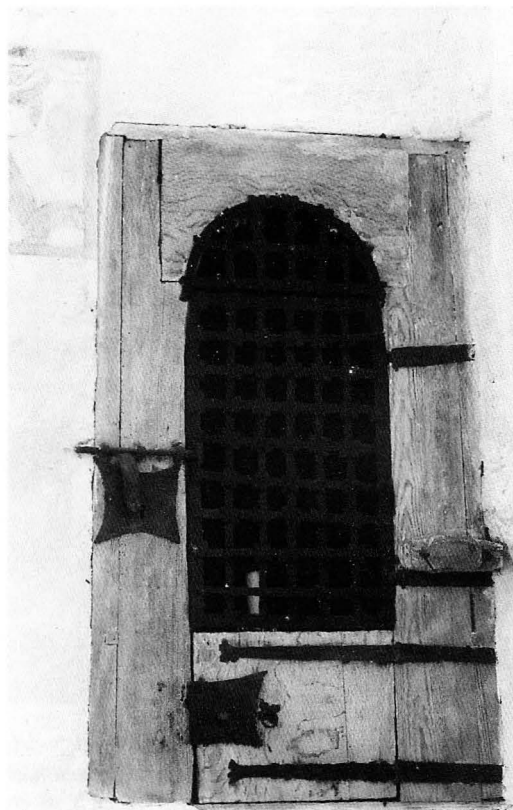


Fig 4. Martebo kyrka, Gotland. Många sakramentsnischer har troligen liknat denna, som befinner sig i koret, söder om altaret. Nischen är inklädd med trä samt har galler och läsbar dörr. De flesta nischer har idag mist sin träinredning och gapar tomma i våra kyrkor. En del av dem har varit sakramentsnischer, andra enbart förvaringsnischer för värdefulla ting, t ex böcker. Foto A Nilsén.

Viktigt i samband med elevationen är också, att det ansågs förtjänstfullt att betrakta hostian och kunde medföra allehanda fördelar både i detta livet och hinsides.

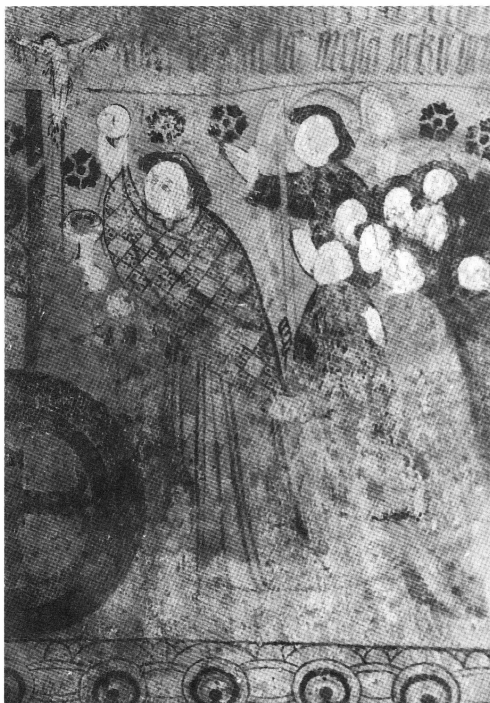


Fig 5. Ärentuna kyrka, Uppland. Sabbatsbudet, här illustrerat av en mässcen. Vi ser prästen höja hostian mot den skulpterade kristusbilden på träkors bakom altaret. En mässgosse håller ett högt ljus. Bakom honom trängs menigheten. En ängel i bakgrunden visar med handen mot hostian. Kristus blöder ymnigt ur de fem såren. Han är närvarande och låter sig offras ånyo. Nedanför honom på altaret står kalken. Det är förvandlingens ögonblick. Foto A Nilsén.

Vissa av hostieskådandets förväntade effekter kunde te sig nog så jordnära som t ex att skydda mot eldsvåda. I viss mån kom hostian att närma sig samma magiska status som kristofferbilden, som bl a troddes skydda den som betraktade den mot

ond, bråd död, en effekt som också skådandet av hostian ansågs ha. Mot bakgrund av detta var det viktigt att verkligen se hostian vid elevationen.

En sed att ringa i klockor vid förvandlingen uppstod på 1100-talet. Men förvandlingen skulle så småningom bli ännu mer suggestivt markerad. Under gotiken kom skulpterade änglfigurer på stänger av trä att placeras kring altarplatsen i många kyrkor. Eventuellt hade en del av dem en liten klocka i den ena handen, som gjorts rörlig och kunde manövreras via snören som löpte genom stängerna. I varje fall har processionsstavar med sådan utrustning förekommit (fig 6). Vid mässans elevationsmoment kunde dessa änglar bringas att vifta med handen och pingla effektfullt. Altaret kom också att successivt få allt mera påkostade prydnader.

Den skådade mässan var nu ett faktum. Från att ha varit en prästens angelägenhet hade den övergått till att bli något av ett skådespel, i vilket även menigheten förväntades delta aktivt och där själva skådandet av hostian på grund av de välsignelsebringande egenskaperna blivit alltmer nödvändigt. Att en så pass påtaglig förändring av kulten skulle sätta spår i kyrkorummet var oundgängligt.

Mot bakgrund av ovan beskrivna utveckling är det tankeväckande att konstatera, att de liturgiska nyheternas etablerande sammanfaller tidsmässigt med det inledningsvis beskrivna, intensiva byggnadsskedet årtiondena kring sekelskiftet 1300. Längre har salkyrkornas genomslag inom kyrkobygandet denna tid utan

övertygande argumentation tillskrivits ett inflytande från tiggardordnarnas av predikofunktionen präglade kyrkor. Predikan spelade dock en ringa roll i de medeltida sockenkyrkorna, något som indirekt framgår av mer än en formulering i 1571 års kyrkoordning och dessutom omvittnas av den kyrkohistoriska forskningen. Långt troligare är det, att salkyrkoformen kom att favoriseras, på grund av att de små koren i de äldsta, romanska sockenkyrkorna inte längre var tillräckligt rymliga för att kunna göra rättvisa åt det liturgiska skådespel som mässfirandet hade utvecklats till och att det dessutom restes krav från menigheten på bättre sikt in i koret. Många kyrkor hade kor som rymde prästen men inte så mycket mer, ibland några få kvadratmeter (fig 7), och öppningen ut till långhuset var ofta mer lik en dörr än en båge. I kyrkoruinen vid Granhammar i Vintrosa, Närke, är öppningen endast 80 centimeter bred. Trånga öppningar som denna torde ha varit vanliga och medgav ringa sikt in i koret, vilket medförde, att endast de som stod närmast kunde se vad som försiggick vid altaret.

I den mån det romanska koret var stort nog lät man det ofta stå kvar och nöjde sig vid ombyggnaden med att vidga öppningen mellan koret och långhuset i den mån det behövdes. Det fanns också kyrkor med tillräcklig sikt in i koret, och de har oftast behållit korgränsen oförändrad. Båda dessa fall stöder uppfattningen, att det i byggnadsskedet kring år 1300 verkligen handlade om att förbättra sikten och öppna altarrummet mot församlingen. Salkyr-



Fig 6. Övergrans kyrka, Uppland. Senmedeltida änglabild på stång. I ena handen håller ängeln en stång med fackla på, och i den andra, rörliga, handen har den med all sannolikhet hållit en pingla. Foto A Nilsén.

kan var den modell som bäst svarade mot detta behov.



Fig 7. Sundsjö gamla kyrka i Jämtland, numera ruin, hade extremt litet kor, och öppningen mellan kor och långhus var mindre än en meter bred. Foto A Nilsén.

Men hur passar korskranket in i denna utveckling? Svaret är att det skulle vara närmast absurt att stänga sikten med ett högt skrank, sedan man med både möda och stora kostnader avlägsnat redan befintliga skrank och murar. Vi vet också från byggnadsarkeologiska undersökningar i Skåne, att i varje fall där inga murade skrank förekommit efter gotikens inbrott. En form av murade skrank fanns dessförinnan men har rivits, förmodligen av samma anledning som den som ovan skisserats för kyrkor med små öppningar i mu-

ren mellan kor och långhus. Det skrank som fanns i de skånska kyrkorna delade koröppningen i två bågöppningar och förutsatte en murpelare mitt i öppningen. Dessa anordningar försvann alltså, och det finns ingen anledning att man skulle ha fördragit att riva dem bara för att sedan ersätta dem med träskrank. I kyrkor som hade 80–100 cm breda öppningar in till koret har självfallet inga skrank funnits. Där emot skulle man kunna tänka sig dylika i kyrkor med mera rejält tilltagna koröppningar.

Inga skriftliga, medeltida källor berättar om murning eller snickrande av skrank, trots att det finns flera kyrkor som har bevarade räkenskaper från senmedeltiden, däribland Funbo i Uppland och Kumla i Närke. Det är inte minst i räkenskaperna som man brukar kunna spåra detaljerade uppgifter om åtgärder som vidtagits i kyrkorummet år efter år. Men mot slutet av 1500-talet uppträder uppgifter om skrank i källorna, bl a för Tillinge (1590) och Vallentuna (1594) i Uppland. Föreställningen om att ett högt skrank skilt kor och långhus åt under hela medeltiden och att bevarade 1600-tals-skrank endast var led i en lång tradition har emellertid varit grundmurad.

I brist på skriftliga källor har bjälkhål i muröppningen mellan kor och långhus tolkats som spår efter medeltida skrank eller krucifixuppsättningar på trabes. I åtskilliga fall där mer ingående undersökningar gjorts har det dock kunnat konstateras, att bjälkhålen är sekundärt upptagna bl a i förhållande till underliggande målningar, i något fall t o m efterreformatoriska sådana, och att bjälkarna sålunda genomborrat bilder som vid deras infogande sannolikt varit överkalkade (fig 8).

I många fall har korbågens insida bevarats intakt sedan medeltiden utan spår av bjälkhål, vilket bl a visas av orörda målningar. Bågen i Ärentuna med målningar från ca 1435 är ett bland många exempel på det, och när det gäller salkyrkor har man många kyrkor med bevarade medeltidsmålningar att välja på – låt oss nämna Tierp som ett närliggande exempel. Varken i Ärentuna eller Tierp finns några spår



Fig 8. Roslagsbro, Uppland. Bjälkhålen i korbågen är uppenbart upptagna efter de medeltida målningarnas tillkomst 1471, sannolikt för det korskrank av trä som uppsattes 1624. Den nuvarande uppsättningen av krucifixet på trabes är en komposition av år 1929 men återgår på den placering på skranket som det fick 1624. Foto A Nilsén.

efter ingrepp. I salkyrkorna löper dessutom i en del fall bildfriser obrutna in i koret, vilket knappast skulle ha varit fallet, om ett skrank stått i vägen. I Härnevi, t ex, rymdes inte hela passionshistorien på långhusets nordvägg. Albert målare löste problemet genom att låta berättelsen fortsätta in i koret, den plats som han annars



Fig 9. Rogier van der Weyden, ca 1453–55. Mittpartiet av en altarmålning. Detalj. Ett realistiskt skildrat kyrkorum med i förgrunden en krucifixuppställning (beskuren) i kyrkans mittaxel. Scenen illustrerar Jesu offerdöd och har samband med skeendet i bakgrunden, där vi ser en präst fira mässa vid lekmanaltaret. Han höjer just hostian. På altaret står ett flandriskt altarskåp krönt med en stor bild av Maria och barnet. Högkoret är avgränsat med en av två båggöppningar genombruten, tvårgående mur, ett murat skrank, och dess ingångar är stängda med grindar av järnsmide. Innanför skymtar vi några präster. Till höger i bakgrunden ses lekmän passera i omgången kring det beskrivna avskilda koret. Foto A Nilsén.

brukade ägna födelsehistorien. I Härnevi har han koncentrerat denna till östväggen och valvet i stället. Inget rumsligt hinder fanns uppenbarligen för denna lösning. Hade ett skrank skilt kor och långhus åt, hade den varit otänkbar.

Som inledningsvis framhövdes rör dessa resonemang sockenkyrkor, inte stora stadskyrkor, katedraler och klosterkyrkor. Där var förutsättningarna andra med större antal präster och mer omfattande liturgiska behov. Därför fanns i sådana kyr-

kor ett särskilt altare i långhusets östligaste del för menighetens gudstjänster, det s k lekmannaaltaret. (Fig 9.) Det är viktigt att med stöd av modern kyrkohistorisk forskning slå fast, att ett lekmannaaltare varken fanns eller behövdes i den vanliga sockenkyrkan, där endast ett altare användes för gudstjänsterna, och det var det altare som fanns i korets östliga del, dvs kyrkans huvudaltare, högaltaret. Övriga altaren var s k sidoaltaren, ägnade olika helgon. Marias altare var vanligtvis det nordliga sidoaltaret. Ibland fanns ett särskilt altare för det Heliga Korset. Detta kunde vara placerat i kyrkans mittaxel, och fanns då inte sällan i långhusets östliga del men kunde också vara det sydliga sidoaltaret eller ha sin

plats på annat ställe i kyrkorummet. Då och då har murrester hittats i eller strax framför korbågen. Dessa, i varje fall de som befinner sig strax väster om bågen, kan härröra från bortrivna korsaltaren. Tyvärr har de oftast tolkats som lämningar efter lekmannaaltaren. Murrester mitt under korbågen skulle däremot kunna härröra från en pelare som tudelat den romanska kyrkans koröppning, en lösning som har förekommit i varje fall i Skåne, troligen också på Gotland. I Uppsverige är den veterligt inte belagd. Möjligen skulle man kunna se tudelningen av centraltornets murar i Gamla Uppsala (fig 10) och Sankt Olof i Sigtuna som exempel på en jämförbar lösning.

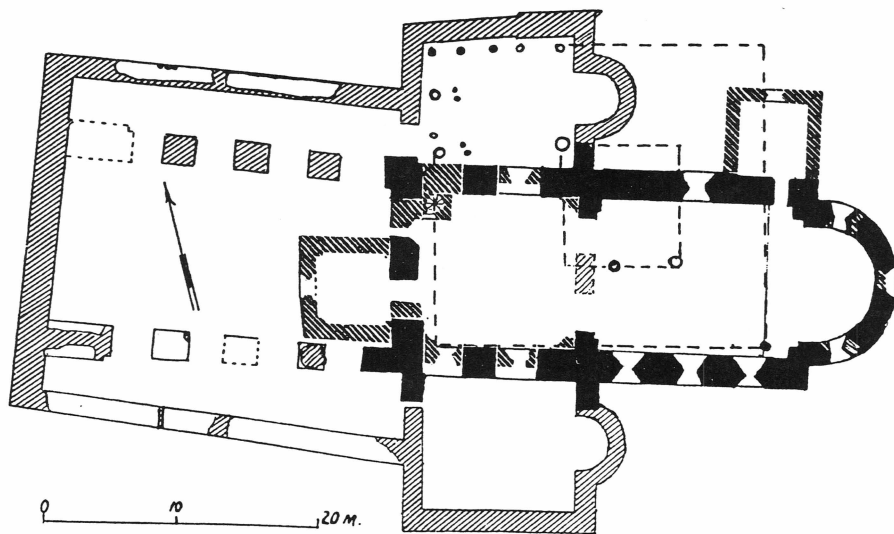


Fig 10. Gamla Uppsala kyrka. Plan upprättad av Sune Lindqvist. De mörkaste partierna avser den äldsta kyrkan, dvs domkyrkans kor och mittparti. Det senare har troligen i likhet med nord- och sydsidorna haft tvådelad ingång i öster och väster. Efter Tuulse.

En missuppfattning som bidragit till föreställningen om korets avskildhet från långhuset har varit, att menigheten inte fick beträda koret, och ett flertal förbud finns verkligen belagda, om också inte i Sverige. Dessa syns emellertid ha tillkommit för att inte menigheten skulle vara i vägen för det officierande prästerskapet under gudstjänsten. I samma riktning pekar de latinska verser som har funnits målade i flera svenska kyrkor, bl a i Film (ej bevarade) och Vendel i Uppland. Inskriften i Vendel är målad i anslutning till bilden av den helige Antonius på korets nordvägg, nära långhuset, och lyder i översättning: "Du bondtölp, vem förde dig hit? Det här är platsen för dem som sjunger och inga andra". Det finns belägg, dock inte svenska, för att människor gärna uppehöll sig i koret under mässan och på så sätt var i vägen. Att menigheten under tider då ingen gudstjänst pågick hade tillgång till koret antyds bland annat av sakramentsnischernas placering inne i koret (fig 4). För att kunna betrakta och tillbe hostian måste man i dessa fall ha haft rätt att beträda koret.

Det finns också indirekta upplysningar att hämta ur samtida texter, t ex landskapslagarna. Upplandslagen förbjuder vid vite, att man lägger "hatt, vapen eller vantar på altarkläde, där vigd sten ligger". Förbud brukar födas ur missbruk, och man kan alltså räkna med att människor uppehållit sig där kyrkans vigda altare stod, dvs i koret. Kyrkans huvudaltare vigdes samtidigt med kyrkan men genom en särskild ceremoni. Vigning av sidoaltaren

omtalas däremot inte i de liturgiska texter som handlar om kyrkovigning. Den vigda altarstenen brukar oftast bära fem kors till tecken på sin helighet. Altaret skyddades på sidorna av förhängen, åtminstone under gotiken (fig 11). Hur det förhöll sig under 1100-talet i våra sockenkyrkor har vi föga kännedom om. I något enstaka fall fanns anordningen med förhängen kvar ännu på 1700-talet.

Man skulle kanske vänta sig att i Laurentius Petris utomordentligt detaljrika kyrkoordning av år 1571 finna något omnämnande av korskrank, om de verkligen funnits på hans tid. Men varken där eller i någon annan 1500-talstext finns något dylikt omnämnande, om man bortser från



Fig 11. Som på denna bild kan man föreställa sig själva altarplatsens utseende under senmedeltiden. Altaret är upphöjt. Bakom det, vid väggen, står ett figurprytt retabel, som bär upp kyrkans stora krusifix, omgivet av de sörjande Maria och Johannes. På sidorna skyddas altaret av förhängen. Haarlem. Teyler Sticht. Ms 77.

slutet av århundradet, då bl a de tidigare nämnda sockenkyrkorna i Tillinge och Val-lentuna får sina skrank. Flera forskare har konstaterat och funnit det besynnerligt, att det inte nämns några korskrank på 1500-talet och tolkat detta som ett märkligt avbrott i en förment tradition. En sådan tradition fanns inte. De höga skranken i korgränsen är en efterreformatorisk företeelse. Dessutom sägs det ibland – inte utan stolthet – i kyrkornas handlingar i samband med de på 1600-talet uppförda skranken, att kyrkorna i fråga aldrig tidigare haft något dylikt. Detta gäller t ex Knivsta i Uppland.

Men varför börjar man då uppföra höga skrank med dörrar i korgränsen i slutet av 1500-talet? Början är för övrigt blygsam. Inte förrän på 1620-talet blir det någon riktig fart på skrankbyggandet. De flesta skrank som funnits tillkom under ett par årtionden på 1600-talet. På 1640-talet är kurvan nedåtgående, och det börjar förekomma uppgifter i kyrkornas handlingar om att skranken skymmer sikten för både prästen och församlingen (fig 12).

Låt oss se vad som händer i liturgiskt hänseende under 1500-talet. De svenska reformatorerna var pragmatiska herrar och insåg, att de katolska sederna hade en djup förankring hos allmogen. De gick sålunda varsamt tillväga och åstadkom inget tvärt brott med det gamla, när de utformade den nya liturgien. Åtskilliga katolska bruk behölls i kyrkoordningen 1571. Flera av dem betraktades som *res indifferentes*, dvs obetydliga saker som gjorde varken till eller från. Den ovan omtalade elevatio-



Fig 12. Lau kyrka, Gotland. Skranket i Lau kyrka är ett bra exempel på hur de skrank såg ut som byggdes i många av våra landskyrkor. Då bilden togs stod det ännu kvar som avgränsning för ett förvaringsutrymme längst bak i kyrkan. Åtskilliga skrank har blivit återanvända på liknande sätt som skärmväggar. Efter Lundberg 1940.

nen var dock en nagel i ögat på reformatorerna. Av kyrkoordningen framgår, att vissa kyrkobesökare stod kvar och pratade utanför kyrkan medan predikan pågick, tills det blev dags för upphöjelsen, som varit den katolska mässans höjdpunkt och fortfarande var det för en stor del av menigheten. Det skulle inte förvåna, om vi i

detta förhållningssätt från kyrkobesökarnas sida bör se den främsta orsaken till att höga skrank restes i korgränsen. De hindrade ju sikten in i koret och kan ha varit avsedda att tona ned intresset för altaret till förmån för predikan, som i den lutherska gudstjänsten var det viktigaste inslaget. Ännu Uppsala möte 1593 behöll elevationen. Men på ett möte i Uppsala 1595 avskaffades denna sed formellt. Dock skulle den på sina håll leva vidare länge än.

Det kan knappast vara en tillfällighet, att korskranken börjar byggas samtidigt som man från kyrkans håll på allvar försöker bli kvitt elevationen. De skrank som byggdes på 1600-talet hade ett uppenbart släktskap med de holländska, som effektivt avskärmade de för de kalvinistiska reformatorerna förhatliga, gamla, katolska koren (fig 13). Den reformerta gudstjänsten behövde varken kor eller altare. Den byggde helt på det predikade ordet. Nattvarden blev för kalvinisterna enbart en minnesmåltid, som kunde äga rum var som helst.

Den lutherska gudstjänsten förutsatte däremot nattvardsfirande vid altare, och koret blev i den nya liturgien något av ett nattvardsrum. För de flesta var det endast vid kommunionstillfällena som de besökte koret. Under reformationens första århundrade försvann också mycket av den prakt som varit förknippad med altaret, inte bara ceremonier utan också den materiella ståten kring mässan, de praktfulla kläderna osv. Det var inte längre fråga om en enbart skådad och hörd mässa. Menigheten skulle nu oftare och i större utsträck-

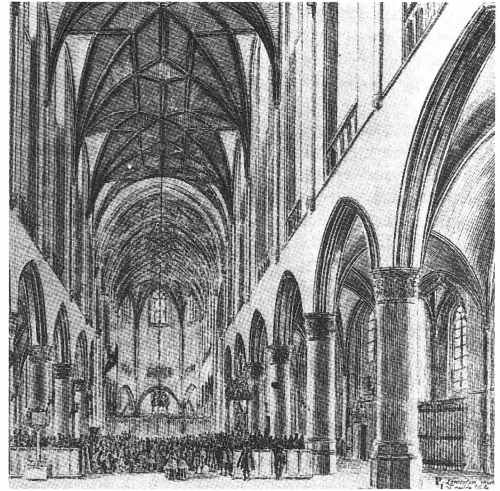


Fig 13. Pieter Saenredam. Interiör från Sankt Bavo-katedralen i Haarlem, Holland. Teckning från 1600-talets början. I kyrkans mitt har menigheten församlat sig kring predikstolen. I bakgrunden ser vi koret avskärmat med ett högt skrank. Det har inte längre någon funktion i gudstjänsten. Efter Hamberg.

ning än tidigare få del av nattvardsgåvorna. Under medeltiden hade bl a kalken, dvs vinet, så småningom kommit att undandras menigheten de gånger den begick sin nattvard, detta av rädsla för att något av vinet skulle spillas. Vinet var ju Kristi sanna blod. Att spilla detta medförde omfattande konsekvenser.

Den nya synen på nattvarden stötte på motstånd från menigheten och det gemensamma nattvardsfirandet kom, trots ansträngningar från kyrkans sida, att inskränka sig till några få tillfällen årligen. Till detta bidrog stridiga tendenser i tiden. Där fanns de som hyste en förkärlek för de

gamla, katolska bruken. De föredrog den skådade mässan och få kommunionstillfällena. Nära denna grupp stod Johan III. Hans bröder Erik XIV och Karl IX intog en rakt motsatt ställning och hyste reformerta sympatier. Därmed kunde inte något in-gripande till förmån för nattvardens ställning förväntas från kungligt håll, även om alla tre hade ett aktivt intresse för kyrkliga frågor.

Under andra hälften av 1600-talet av-tar, som vi sett, intresset för korskranken, och de avlägsnas successivt och ersätts i många fall med låga, snidade dekorationer på de främsta bänkskärmarna, s k "löv-
verk", och detta kompletterades med mes-tadels utsökt snidade pyramider (fig 14), ett mode som håller i sig fram till de klassi-cerande perioderna med deras striktare smak. De måleriska pyramiderna ersätts då ofta med svarvade och förgyllda urnor och ljusstakar eller liknande prydnader. Även om pyramiderna inte skymde sikten särskilt mycket, skulle de bl a av detta skäl komma att avlägsnas från den framträdande platsen i korgränsen.

Man kan fråga sig vad som sker i mit-ten av 1600-talet för att åvägabranga den beskrivna förändringen. Varför är det nu åter viktigt att kunna se in i koret? Svaret är, att prakten hade återvänt till koret. Mässkläderna hade i den lutherska kyr-kans första skede varit dystra att skåda. Nu sys de åter i dyrbara och färggranna tyger. Också altaret får sin andel av detta i form av vackra antependier, och de mo-desta altaruppsatserna från det tidiga 1600-talet ersätts med pampiga komposi-



Fig 14. Högs kyrka, Hälsingland. I åtskilliga av Upplands kyrkor fanns pyramider av denna typ med tillhörande skulpterat "lövverk" som en markering av korgränsen, framför allt under förra hälften av 1700-talet. Åtskilliga är bevarade, men sällan så väl som i Hög. Foto A Nilsén.

tioner, inte sällan i flera våningar och med en rik utrustning av sirliga ornament, kolonner och sidofigurer. Allt detta tillkom för att ses och beundras. Sverige hade blivit en stormakt och dess herrar hade fått anspråk därefter. (Fig 15.)

Men fanns det inte också andra, mer funktionellt betingade skäl? Förvisso. 1500-talets reformatorer hade avskaffat

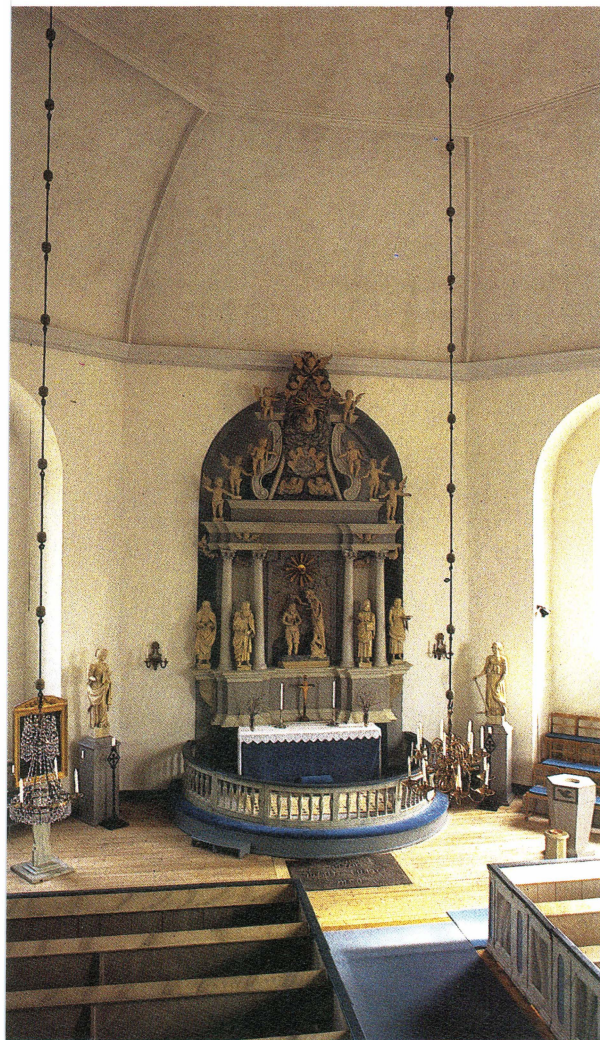


Fig 15. Järlåsa kyrka, Uppland. Järlåsa kyrka byggdes under andra hälften av 1600-talet. En av tidens främsta herrar, Gustaf Rosenhane, tog initiativet till dess uppförande och intresserade sig aktivt för kyrkans utformning. Han hann dock inte se den fullbordad. Dess altarkomposition från 1709 har ingenting av den unga lutherska kyrkans återhållsamhet. Foto A Nilsén.

kyrkovigningen. Kyrkan skulle enbart vara ett gudstjänsthus, en skola, inte Guds hus. Därav också nedtoningen av den prakt som dittills omgivit gudstjänsten. Gudstjänstfirandet i Stockholms slottskyrka var särskilt återhållsamt i fråga om utsmyckning. Ännu 1634 uppträdde prästen vid altaret utan mässkrud. Men 1600-talets kyrkoledare arbetade på att återinföra kyrkovigningen och därmed rummets helighet, något som säkerligen svarade mot ett uppdämt behov hos både präster och allmänhet. I kyrkolagen av år 1686 återinfördes den. Kyrkan blev åter en Guds boning, och den behövde en skrud som anstod denna värdighet.

1500-talet kan ses som ett övergångsskede, där nytt och gammalt lever sida vid sida seklet igenom, alltmedan en förvandling sakta sker från senmedeltidens crescendo av helgonkult och kristusmystik i riktning mot en rent evangelisk gudstjänst, en förvandling från ett färgrikt, rökelse-doftande kyrkorum med flera eller många altaren, en mångfald bilder, helgonreliker i förgyllda skrin och en rik textil skrud i riktning mot det sena 1500-talets och det tidiga 1600-talets mera modest smyckade kyrkorum och svarta prästrockar. Från hostiekult till predikan.

Som nämnt torde predikandet i de medeltida sockenkyrkorna ha försiggått endast i blygsam skala, och vi får föreställa oss ett gudstjänstrum som på de flesta håll saknade predikstol. Ingen medeltida sådan finns heller bevarad. Men med reformationen skulle denna kyrkomöbel bli vanligare. I sin kyrkoordning av år 1571

påbjuder Laurentius Petri anskaffandet av predikstol i kyrkor som inte har sådan. De långa predikningarna krävde att menigheten kunde åhöra dem sittande, och kyrkorummet får nu sitt sedan dess traditionella utseende med långhuset fyllt av bänkkvarter. I många kyrkor räckte inte golvytan till, vilket ledde till att långhuset fick väggarna inklädda med läktare (fig 16). På 1700- och 1800-talen revs också många av medeltidskyrkorna, och s k predikolador ersatte dem. Detta har dock i liten utsträckning drabbat Uppland, jämfört med en del andra landskap.

Under 1700-talet uppstår i Tyskland ett arrangemang med predikstol och altare i samkomposition. Altarpredikstolen passade de av predikans dominans präglade 1700- och 1800-talen och fick tämligen stort genomslag i Sverige. Predikstolens placering över altaret har ibland tolkats symboliskt, troligen med rätta. Altarpredikstolen kom i andra hälften av 1800-talet att avskaffas genom förbud. På sina håll kan man dock ännu finna bevarade sådana (fig 17). Lektorier och lektoriepredikstolar, vilka var vanliga i 1500- och 1600-talens Danmark, slog däremot aldrig igenom i Sverige.

Så till den betydelsefulla frågan om kyrkans bilder. I de svenska sockenkyrkorna finns jämförelsevis mycket bevarat av medeltida muralmålningar och skulpturer, och ändå rör det sig ofta bara om en liten del av det som en gång fanns. De svenska reformatörerna hade till skillnad från de kalvinistiska inte något emot bilder i kyrkorummet. Detta sägs uttryckligen i kyrkoordningen 1571. Det målades till och



Fig 16. Suntaks kyrka, Västergötland, är en av de små kyrkor, som var svåra att anpassa till den lutherska gudstjänsten med de långa predikningarna, som förutsatte sittplatser. På bilden ses långhuset fullpackat med bänkkvarter och läktare. På väggarna, där medeltida målningar en gång fanns, är målade uppbyggliga citat ur bibeln. Foto ATA.

med nya bilder, när de gamla, medeltida blivit smutsiga. Men i en hel del fall nöjde man sig med att kalka över dem. I början följde man det medeltida schemat. Dock höll man sig striktare till Bibelns berättelser än föregångarna hade gjort. Men en och annan inte alldeles ortodox biblisk mariabild kunde ibland slinka igenom, ett och annat helgon också, dock endast undantagsvis.



Fig 17. Altarpredikstolen i Läby kyrka, Uppland, är ett verk av Magnus Granlund 1753. Reliefen på predikstolens korg föreställer Kristi förklaring och är samtidigt altartacla. Foto A Nilsén.

Kännetecknande för det lutherska kyrkorummet blir så småningom de många tänkespråken ur Bibeln, målade inom ramar på kyrkornas väggar och skulpterade på predikstolar och annan inredning (fig 16). Kyrkorummet hade blivit belärande och fostrande, en skola för den nya läran. Det skilde sig nu principiellt från senme-

deltidens andaktsinriktade rum. Omvandlingen tog mer än ett sekel.

Medeltiden hade haft behov av en myckenhet skulpterade bilder. Dessa har idag åter kommit till heders, ofta efter att ha tillbringat ett par hundra år på kyrkvindar, i tornkammare eller under klockstaplar. I några fall har de fått stanna kvar i kyrkorummet och undgått att bli utrensade under 1700- och 1800-talens klassicistiska perioder, då föga smak fanns för dessa måleriska inslag i kyrkorummet. Till det som denna tid nästan alltid fick lämna kyrkorummet hörde de medeltida krucifixen, som upplevdes som barbariska och stötande i sin realism. De har idag återvänt till kyrkorummet men ofta i mycket skadat skick. Inte sällan har de satts upp på en tvärbjälke i korggränsen. I sockenkyrkorna tycks dock denna placering under medeltiden ha varit mindre vanlig, även om man inte får utesluta att den förekommit. Att så varit fallet i katedral- och klosterkyrkor, vet vi. För menighetens behov fanns i dessa kyrkor också mer tillgängliga korsuppställningar, ibland på eller i anslutning till korsaltaren, ibland med andra placeringar, inte sällan i särskilda kapell.

Ovan har i samband med behandlingen av korsaltaret frågan om krucifixens placering under medeltiden berörts. Ett korsaltare kunde, som vi sett, finnas i en del kyrkor och ha varierande placering, men det var inte nödvändigt för att man skulle kunna ställa upp ett krucifix. Det fanns åtskilliga andra möjligheter, och krucifixets plats i kyrkorummet torde ha varierat. Olika varianter har funnits sida vid

sida i varje tid. Det stora krucifixet, det så kallade triumfkrucifixet, var främst ett mål för menighetens fromhetsutövning och ingen nödvändighet för liturgi genomförande. För ceremonierna på korsets liturgiska dagar räckte det med ett altarkrucifix. Reformatorerna ondgör sig över sedvänjor som rör korset, bl a den folkliga att krypa till det. Kyrkogårdskrucifixen försvann att döma av samtida vittnesbörd på grund av att de var föremål för otillbörlig kult, något som bl a gällde krucifixet i Svinnegarn, Uppland. Att röra vid de gamla sedvänjorna kunde dock vara riskabelt. I Ovensjö, Gästrikland, t ex, råkade prästen, herr Jöns, i slagsmål med bönderna, när han skulle avlägsna krucifixet från kyrkogården.

Låt oss dock i detta sammanhang hålla oss till de krucifix som fanns inne i kyrkorna. Fig 18 visar ett krucifix uppställt utan altare strax väster om korgränsen. Det är fäst nedtill i en så kallat krucifixpedestal. Detta var under medeltiden en vanlig placering, kanske den vanligaste. På Gotland, där inte några större förändringar vidtagits med kyrkorna under senmedeltiden eller påföljande perioder, har åtskilliga krucifixpedestaler bevarats till eftervärlden, om också inte på ursprunglig plats. Men sådana finns dokumenterade även i Uppland. Bl a har Hammarby kyrka haft en dylik uppställning, som revs först 1623. Merparten torde dock ha försvunnit långt tidigare. Det rörde sig inte sällan om ganska enkla trästockar, som möjligen inte alltid har ansetts värda kommentarer i handlingarna.

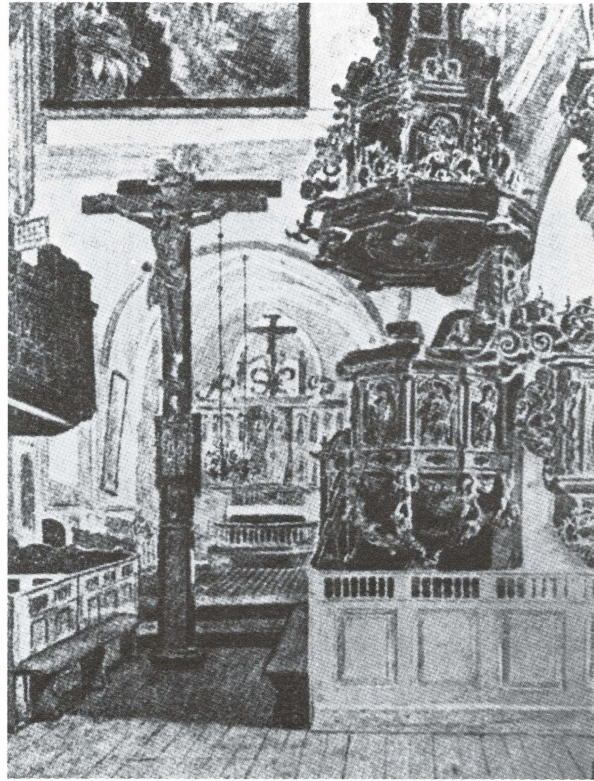


Fig 18. Mariakyrkan i Bergen, Norge, hade ännu 1863 krucifixet stående i långhusets östliga del, i kyrkans mittaxel, som visas i denna teckning. Efter Norges Kirker.

En annan tämligen vanlig variant av krucifixplacering har av medeltida avbildningar att döma varit uppställning på ett retabel bakom huvudaltaret på det sätt som visas i fig 11 eller ovanpå ett altarskåp. Många av de krucifix som idag hänger i korgränsen högt uppe i valvzonen är för små för en dylik placering och kan i vissa fall tidigare ha haft en placering av den beskrivna typen (fig 19). Andra



Fig 19. Krucifixet i Litslena kyrka, Uppland, hör till dem som sekundärt hängts upp i valvzonen och sitter för högt för att kunna ses ordentligt av betraktaren. Bilden är tagen från läktaren. Sett från golvet försvinner det ännu mer in i den skumma dagern under valvet. Foto A Nilsén.

krucifix har en ful och obearbetad baksida som uppenbart inte varit tänkt att ses. Troligen var dessa krucifix tänkta att placeras mot en murpelare eller mot en vägg, men de kan även ha haft en retabel- eller altar-

skåpsplacering (fig 11). Det finns emellertid också krucifix som är tillsnyggade och ibland till och med bemålade med motiv och ornament på baksidan, vilket klart visar att de stått fritt i rummet och kunnat ses från två sidor (fig 20).

Att så många krucifix idag har placerats högt upp i korgränsen, inte sällan på en bjälke, beror på de ovan diskuterade hålen efter tvärbjälkar som man hittat i

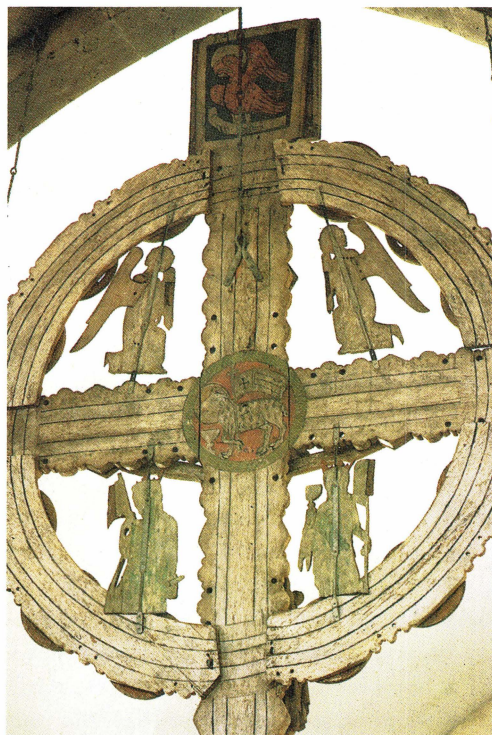


Fig 20. I Fröjel kyrka på Gotland är det medeltida krucifixet målat på baksidan så som processionskrucifix brukar. Vi ser i mitten Guds lamm och på ändplattorna evangelisternas symboler, synlig i bilden Johannes' örn. Foto A Nilsén.

korgränsen. Endast i få fall kan man via kyrkböckerna eller genom bevarade spår i kyrkorummet utröna vilken den medeltida placeringen varit i de enskilda kyrkorna.

Att forska kring svunna miljöer är något av ett detektivarbete. I vissa fall är spåren så väl igensopade, att det inte längre går att få några svar. Men i andra fall kan man genom att lägga pussel med bitar från många olika håll få fram en relativt full bild även av försvunna rum eller forma hypoteser med olika grad av sannolikhet kring de kvarvarande skärvorna av information.

Referenser

- Andersson, Roger, *Postillor och predikan*. Stockholm 1993.
- Andrae, Carl-Göran, *Funbo kyrkas räkenskaper*. Excerpter. Diskussionsmaterial inför seminarium 1995 i Seminariet för medeltids- och renässansstudier vid Uppsala universitet. Otryckt.
- Andrén, Åke, Högmässa och nattvardsgång i reformationstidens svenska kyrkoliv. *Samlingar och studier till svenska kyrkans historia*. Diss. Stockholm 1952.
- Kyrkovigningen – Liturgiska utvecklingslinjer. Svenska kyrkans gudstjänst. *SOU 1985:49*. Stockholm 1985.
- Bonnier, Ann Catherine, Kyrkorna berättar. *Upplands Fornminnesförenings Tidsskrift 51*.
- Gamla Uppsala kyrka. Från hednatempel till sockenkyrka. *Kyrka och socken i medeltidens Sverige. Studier till Det medeltida Sverige 5*. Red O Ferm. Stockholm 1991.
- Gamla Uppsala kyrka. *Kyrkorna i Uppsala. Upplands kyrkor NS 1*. Red A Nilsén. Uppsala 1992.
- Braun, Josef, *Der christliche Altar. 1–2*. Berlin 1924.
- Ekhoff, Emil, *Svenska stavkyrkor*. Stockholm 1914–16.
- Estham, Inger, Figurbroderade mässhakar från reformationstidens och 1600-talets Sverige. *K. Vitterhets Historie och Antikvitets Akademiens Handlingar. Antikvariska serien 27*. Stockholm 1974.
- Finkenstaedt, H & E/ Stolt, B, *Prozessionsstangen. Ein Katalog*. Würzburg 1989.
- Hamberg, Per Gustaf, *Tempelbygge för protestanter*. Stockholm 1955.
- Fundbo kyrkas räkenskap 1442–1483*. Handskrift i Uppsala universitetsbibliotek (E 216).
- Kumla kyrkas räkenskapsbok 1421–1590*. Utg. av J L:son Samselius. Uppsala 1946.
- Helander, Sven, Sockenkyrkans liturgiska profil. *Kyrka och socken i medeltidens Sverige. Studier till Det medeltida Sverige 5*. Red O Ferm. Stockholm 1991.
- Helander, Sven m fl, *Elevation. Kulturhistoriskt lexikon för nordisk medeltid*. Malmö 1958.
- Lindqvist, Sune, Uppsala hednatempel. *Ord och bild 1927*.
- Lundberg, Erik, *Byggnadskonsten under medeltiden 1000–1400*. Stockholm 1940.
- Malmström, Krister, *Centralkyrkor inom svenska kyrkan 1820–1920*. Stockholm 1990.

- Nilsén, Anna, *Kyrkorummets brännpunkt. Gränsen mellan kor och långhus i den svenska landskyrkan. Från romanik till nygotik*. K. Vitterhets Historie och Antikvitets Akademien. Stockholm 1991.
- Norges kirker. Norske minnesmerker*. Oslo 1963–.
- Panofsky, Erwin, *Early Netherlandish Painting. 1–2*. Cambridge, Mass 1953.
- Laurentius Petris kyrkoordning av år 1571*. Uppsala 1932.
- Predikohistoriska perspektiv*. Red A Härdelin. Uppsala 1982.
- Rhezelius, Johannes Haquini, *Monumenta Uplandica*. Utg M Stenbock. Uppsala 1915.
- Stolt, Bengt, *Medeltida teater och gotländsk kyrkokonst*. Visby 1993.
- Strömberg, Bengt, *Den pontifikala liturgin i Lund och Roskilde under medeltiden*. Lund 1955.
- Sundnér, Barbro, *Maglarp, en tegelkyrka som historiskt källmaterial*. Diss. Lund 1982.
- Sveriges Kyrkor. Konsthistoriskt inventarium*. K. Vitterhets Historie och Antikvitets Akademien. Stockholm 1912–.
- Tuulse, Armin, *Romansk konst i Norden*. Stockholm 1968.
- Upplandslagen. *Svenska landskapslagar. Första serien*. Utg av Åke Holmbäck och Elias Wessén. 2. oförändrade upplagan. Stockholm 1979.