

Linnéhuset i Sävja

Nytt byggnadsminne

JAN KARLSSON

Linnéhuset i Sävja är ett av de mindre kända Linnéminnena i Uppsala. Gården är inte alls lika uppmärksammas som Linnés Hammarby eller för den delen Linnéträdgården. Att som Linné vandra över Kungsängen ut till Sävja låter sig visserligen göras även idag. Men det kan dock vara svårt att upptäcka Linnés gård i Sävja som idag ligger inklämd mellan modern bebyggelse, bensinmackar och vägrondeller.

Gården har genomgått många förändringar under årens lopp. Byggnadens placering och storlek är dock densamma som på Linnés tid. Rumsdispositionen är även i stort densamma. Nedanstående rader är ett försök att beskriva gårdens öden från Linnés inköp till idag.

Linné köper Sävja 1758

År 1758 köper Linné Sävja och Hammarby. "I betraktande af mina små barn kiöpte jag i höstas ett litet sätterie wid Upsala" skrev Linné stolt i ett brev till sin vän Abraham Bäck om köpet. Sävja by bestod på den tiden av åtta gårdar och Linné blev ägare till fem av dessa. Troligen ville

Linné investera det kapital han tjänat på sitt författarskap och sin omfattande undervisning. På den tiden – liksom för övrigt idag – var det vanligt att investera sitt kapital i fastigheter. Han fick dock även ta lån för att klara affären.

"Nu min hiertans Broder är jag hängfärdig, jag har alltid frucktat för skuld" var Linnés kommentar till Bäck om det ekonomiska åtagandet.

En annan anledning kan ha varit att Linné längtade ut från staden. Linné var uppvuxen på landet och trivdes aldrig i staden. Så det var även rena trivselaspekter som drev Linné att köpa sina gårdar. Senare kom han även att köpa fler hemman i Uppsalatrakten.

Vid Linnés köp av Sävja fanns troligen endast den västra delen av det nuvarande bostadshuset. Det bestod av en enkelstuga, sannolikt i två våningar. Emot denna enkelstuga byggde Linné en loftbod i två våningar, där övervåningen bestod av en studiekammare av uppsaliensisk typ. Övervåningen bestod av två rum, en större och en mindre kammare som användes som sovrum. Väggarna var enligt uppgift tapetserade från "golf till tak målade med

stora qvistar, med röda och blå rosor samt foglar med långa stjertar”.

De båda byggnaderna var från början åtskilda, men har senare – osäkert när – byggts samman. Spår i takkonstruktionen uppvisar klart att det har varit två separata byggnader. Här ser man även att loftboden byggdes med ett valmat tak, förmodligen för att Linné ville ge sitt nytt skott en mer ståndsmässig prägel.

Samma år hade Linné som sagt köpt Hammarby i samma socken. Hammarby bestod då av en huvudbyggnad och två flygelbyggnader. Även på Hammarby startade Linné stora byggföretag då han snart lät riva huvudbyggnaden och 1762 ersätta den med en ny. Åren 1768–69 byggdes på en höjd överblickande landskapet kring Hammarby ett lusthus, i vilket Linné förvarade sina samlingar. Hammarby var familjens lantställe där man tillbringade somrarna och firade jul. På Hammarby gav Linné även privata föreläsningar. Sin egentliga bostad hade han fram till sin död år 1778 i prefektbostaden i Botaniska trädgården – nuvarande Linnéträdgården.

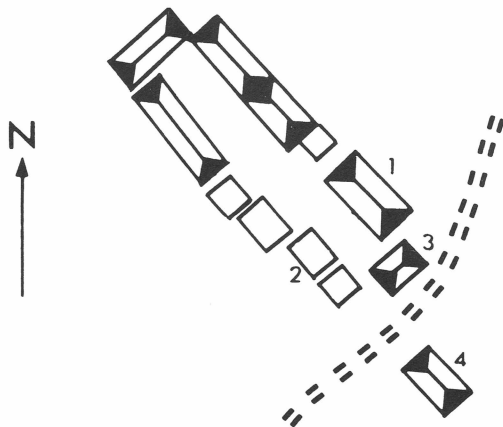
Hur ofta Linné besökte Sävja är svårt att säga. Han kom hit på korta tillfälliga besök för att vila ut i lugn och ro. Gården var utarrenderad och Linné själv disponerade bara de två rum på övervåningen som han lät inreda vid tillbyggnaden av bostadshuset. Förmodligen stannade man även här på de studievandringar kring Uppsala som Linné gjorde med sina stu-

denter. Det tycks dock som om Sävja var något speciellt för Linné. Det omtalas att han under sin svåra sjukdom strax före julen 1777 besökte Sävja för sista gången. Då hemfärden dröjde sändes ett bud efter Linné som fann honom liggande på slädfällen i arrendatorns kök rökande på sin pipa i glatt samspråk med husfolket.

Efter Linnés död den 10 januari 1778 övertogs gården av hans änka. Efter hennes bortgång 1806 gick den i arv inom släkten för att under första hälften av 1800-talet försäljas. Genom tillfälligheter kom den dock snart åter i Linnésläktens ägo och förblev i släktens ägo fram till 1965. Nuvarande ägare är Uppsala kommun.

Gårdens utseende

Hur gården såg ut på Linnés tid finns det inga dokument som visar i detalj. På en karta över Sävja bys skogsmark från 1798–1800 finns gården markerad. Det är med största sannolikhet den gård som fanns även knappt femtio år tidigare då Linné tillträdde. Husen låg i en fyrkant kring en rektangulär gårdsplan. Genom ett portlid vid vägen – nuvarande Carl von Linnés väg – kom man in på gårdsplanen. Portlidret revs i början av 1900-talet. Bostadshuset låg som idag i norr. Söder om detta fanns en källare med svale och flera mindre bodar. Väster om bostadshuset låg gårdens ekonomibyggnader. På den östra sidan av vägen fanns även en vedbod.



Gårdens utseende år 1800. 1. bostadshuset, 2. källare, 3. portlider, 4. vedbod, väster om bostadshuset ekonomibyggnader. Renritad detalj av karta över Sävla bys skogsmark 1798–1800. Ur Strandells Linnes Sävla

Kartan ger förutom byggnadernas antal och inbördes läge ingen beskrivning över hur husen var byggda eller hur de såg ut. Ett protokoll från en brandsyn 1839 ger kortfattat lite mer uppgifter. Bostadshuset hade stomme av timmer i två våningar och innehöll fyra rum både på nedre och övre våningen samt förstuga och förstukvist. Det var 25 alnar långt, 8 1/2 alnar brett och 8 alnar högt under tak av bräder, näver och torv. I protokollet nämns även att byggnaden hade 12 fönster, 8 enkla dörrar, två kakelugnar, en större köksspis med bakugn och skorsten, två kakelugnar samt bryggstuga. Alltså i allt väsentligt det hus vi känner igen idag.

Senare ombyggnader

Vid mitten av 1800-talet skedde stora förändringar av gården. Bostadshusets exteriör fick då ett mer enhetligt utseende. Enligt syneprotokoll från 1861 var hela byggnaden vitputsad medan enbart den västra delen tidigare varit putsad. Torvtaket revs och ersattes med ett tegeltak. De nuvarande ekonomibyggnaderna väster om bostadshuset – drängstugan, förrådet, stallet och fårhuset tillkom vid denna tid, men de ingår i en bebyggelsestruktur som kan härledas tillbaka till 1700-talet. Kartan över skogsskiftet visar att flera av ekonomibyggnaderna legat här tidigare.

Under 1880-talet sker ytterligare stora omDispositioner av gården och dess – då troligen ganska förfallna – byggnader.

Foto: Länsstyrelsen 1992



Ekonomibyggnaderna från väster.



Foto: Lansstyrelsen 1992

Drängstugan som är den mest välbevarade av de ekonomibyggnader som tillkom vid mitten av 1800-talet.



Foto: Schagerström 1924, Upplandsmuseets arkiv

Södra fasaden innan återställandet 1938 med glasveranda, större fönster men utan dörr till loftbodens övervåning.

Byggnadernas dåliga skick hade påpekats i tidigare syneprotokoll. Dagens gårdsbild framställs vid denna tid. Bodarna och källaren söder om bostadshuset revs och ersattes med två större flyglar. Östra fly-

geln innehöll vagnslider, kornbod och bostad för arrendatorns dräng och piga. Den västra utgjorde sommarbostad för gårdens ägare.

Den lilla boden i södra delen av gården som kallas Linnés kammare är ett sentida tillskott på Sävla. Den flyttades ifrån Celsiusgården i Uppsala 1940 på initiativ av landsantikvarien Nils Sundqvist då boden skulle rivras. Placeringen tycks vara av ren praktisk karaktär. Här har det inte stått någon byggnad tidigare.

Även bostadshuset förändrades kraftigt vid detta tillfälle på 1880-talet. Mest markant var den veranda med snickeridetaler som i tidens anda uppfördes på den södra fasaden. Verandan var glasad i nedervåningen och öppen i den övre våningen, där en dörr togs upp ut till verandan. Även andra förändringar gjordes, fönster sattes igen, åter andra fönster förstörades. Dörren till loftbodens övervåning – Linnés studiekammare – sattes igen. Invändigt moderniserades flera av rummen.

Återställande 1938

Det bostadshus vi har idag har dock till stora delar tillkommit vid det återställandet som gjordes 1938. Arbetena skedde under sakunning ledning av intendenten vid Upplandsmuseet Nils Ålenius. Denne kunde snabbt konstatera under arbetets gång att huset var sammanbyggt av två olika byggnader. Man konstaterade även



Södra fasaden. Uppmåtningsritning från Upplandsmuseet 1986.



Södra fasaden efter borttagande av fasadputsen 1986. Tydligt syns de igensättningar som gjordes vid återställandet 1938. Uppmåtningsritning från Upplandsmuseet 1986.

att den tillbyggnad som Linné gjort från början varit rödfärgad, i varje fall i övervåningen.

Vid detta arbete försökte man återställa byggnaden till det utseende den haft efter Linnés tillbyggnad. Man hade dock knappast belägg för alla detaljer, men med dåvarande ägarnas minnen av bygg-

naden före ombyggnaden på 1880-talet kunde snart de väsentliga dragen hos huset återskapas.

Glasverandan togs bort liksom övervåningens dörr ut till verandan. Dörren till loftbodens övervåning togs upp igen liksom ett fönster i köket. Fönstren i övervåningen byttes till mindre lika de i bot-

tenvåningen och försågs även med tärningar i spröjskorsen på 1700-talsmaner. Man lät även en bysmed tillverka nya beslag av 1700-talstyp. Samtliga ytterdörrar nytillverkades och kläddes med liggande panel. En ny svängd trappa sattes in på samma ställe som tidigare i den västra äldre delen av huset. Invändigt ersattes mycket av snickerierna med nytillverkade dito med "tidsenligt" utseende. Väggar

och tak försågs med nya ytskikt som man tänkte sig att det sett ut på Linnés tid.

Linnés Sävja blir byggnadsminne

Redan 1971 väckte en privatperson fråga om byggnadsminnesförklaring av Linnés Sävja. Under 1994 beslutade Länsstyrelsen att gården och ett mindre markområde kring byggnaderna ska utgöra bygg-

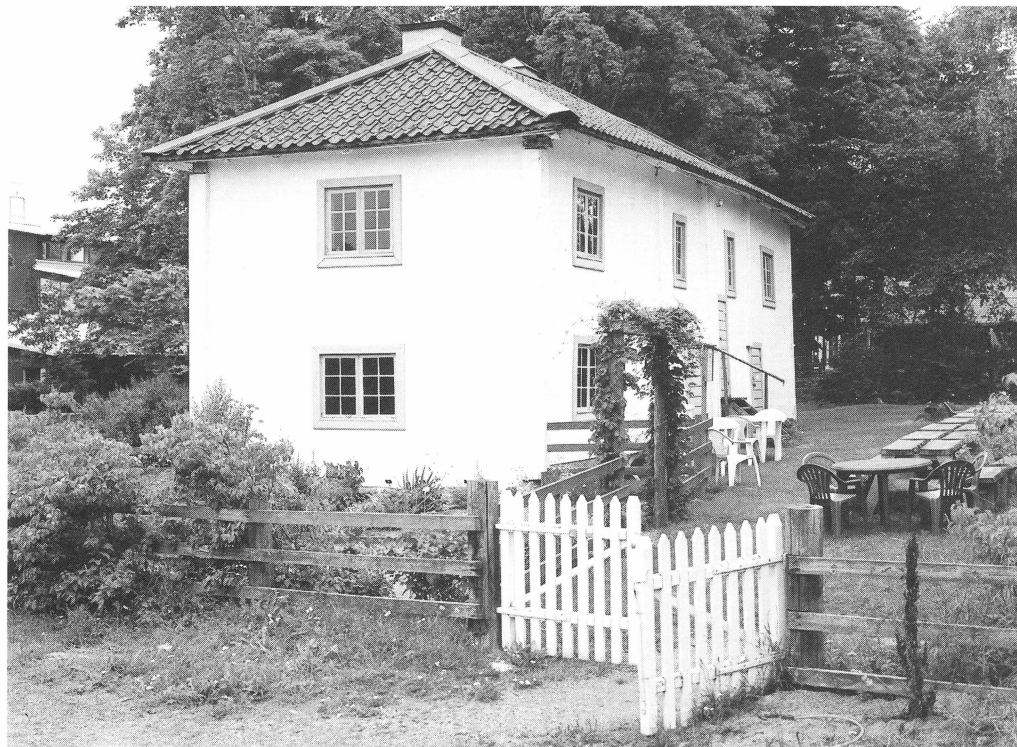


Foto: Tommy Arvidson, Upplandsmuseet

Huvudbyggnaden vid Linnés Sävja.



Interiör från köket mot förstuga och kammare.

Foto: Tommy Arvidson, Upplandsmuseet

nadsminne. Motivet för byggnadsminnet är främst det personhistoriska värdet knutet till Linné.

Till detta kan läggas ursprungliga detaljer av kulturhistoriskt värde som ej förändrats; köksspisen, kakelugnarna, härden samt dörrar med beslag och foder i vissa rum.

Östra flygeln är idag helt ombyggd interiört men utgör tillsammans med den västra flygeln ett värdefullt inslag i gårdsmiljön. I den västra flygeln är den äldre fasta inredningen bevarad; fönster, dörrar, foder och kakelugnar.

Det finns förhållandevis mycket kvar av den gård som Linné skapade efter sitt köp. Linné planterade även en allé av askar på gården, en av dessa står kvar på den södra delen av gården.

Linnéhuset i Sävja är ur strikt kulturhistorisk synpunkt ingen märklig byggnad. Byggnaden och övriga hus på gården utgör inte ensamt något som konstituerar ett byggnadsminne. Det väsentliga är kopplingen till Carl von Linné som person och ägare av gården under en tid.

Linné byggde om huvudbyggnaden och gav den det utseende den i allt vä-

sentligt har idag. Till detta kan läggas många värdefulla byggnadsdetaljer, flera visserligen tillkomna vid 1938 års återställande, som ger byggnaden en genuin prägel. Märklig är Linnéhuset dock i ett avseende. Det finns knappast någon student-lya i någon annan bondgård på den uppländska landsbygden.

Linnés Sävja börjar nu uppmärksammas på samma sätt som Linnés Hammarby. Gården är i all sin enkelhet ett stycke Linnéhistoria, väl värd ett besök.

Käll- och litteraturförteckning

Otryckta källor

Länsstyrelsen

Dokumentation inför byggnadsminnesförklaring

Upplandsmuseet

Bildarkiv

Kartor

Lantmäterimyndigheten

Charta öfver Säfja Bys Skogsmark, 1798 och 1800.

Laga skifteskarta, 1859.

Tryckta källor

Strandell, Birger, Linnés Sävja, Alla tiders Danmark 1, Lions Club Uppsala/Sävja, 1989.

Ålenius, Nils, Linnes Sävja restaureras., Uppsala Nya Tidning, 3 september 1938.

Jan Karlsson är 1:e antikvarie vid länsstyrelsens kulturmiljöenhet.