

Stenåldern i Örsundaåns dalgång

KAISU ANTTILA

Örsundaåns dalgång vid gränsen mellan Uppland och Västmanland har länge varit känd inom arkeologin för en av de äldsta stenåldersboplatserna i Sverige – nämligen Nyskottet. Att det även finns talrika fyndplatser och andra boplatser söderut på ömse sidor av dalgången är mindre bekant.

Hösten 1994 genomförde Arkeologikonsult AB på uppdrag av Upplandsmuseet en fältinventering på ömse sidor av Örsundaån mellan Nyskottet i norr och Salfors i söder. I uppdraget ingick också en genomgång och en sammanställning av fynduppgifter i olika arkiv och museer, som kunde tänkas hysa fynd från detta område.

Mest anmärkningsvärt var det stora antalet lösfynd som samlats från olika platser längs dalgången. De bevaras bl a i Statens Historiska Museum och Uppsala universitets museum för nordiska fornsaker. Det största materialet härrör naturligtvis från Nyskottet. Därifrån finns ett hundratal föremål mest yxor av flinta och bergart, hela eller delar.

Före inventeringen var fyra stenåldersboplatser och 22 fyndplatser registre-

rade i området. Antalet nya boplatser blev fyra och fyndplatserna tre. Dessutom påträffades fyra boplatser och fyndplatser samt ett hålvägssystem och två enstaka hålvägar. Hålvägarna ligger på Flostaåsen. I åkern strax norr om Flosta gård påträffades rikligt med lerklining och delar av vävtyngder och en karneolpärla från 900-talet. Dessa fynd tillsammans med de registrerade gravfälten på åsen tyder på en omfattande bosättning under yngre järnåldern.

Örsundaåns dalgång

Från gränsen mot Västmanland löper en väldig rullstensås som sträcker sig ca 3,5 km längs Örsundaåns östra brink men upphör norr om Flosta gård för att sedan dyka upp i Altuna sockens södra del och sedan fortsätta i Simtuna socken. Denna ås som i Altuna kallas Flostaåsen och i Simtuna Forsbyåsen är en del av Enköpingsåsen. Den når sitt mäktigaste parti nära gränsen till Västmanland ca 65 m ö h. På åsryggen finns ställvis mäktiga forntidsvallar och på åsens sluttningar finns flera terrasseringsringar och fornstrand-

linjer, som har betydelse för datering av boplatser.

Från gränsen till Västmanland flyter Örsundaån genom en smal passage med ett flertal terrasserings lämpliga för boplatser under hela stenåldern. Mot söder och Altuna kyrka vidgar sig dalgången till ett öppet odlingslandskap.

Boplatserna och fyndplatserna i Örsundaåns dalgång ligger huvudsakligen spridda längs dalgångens västra sida mellan Högberga i söder och Nyby, Nyskottet i norr samt på den östra sidan mellan Brunby i norr och Salfors i söder. En koncentration av boplatserna finns på ömse sidor av länsgränsen och omkring Kabytorp i Simtuna socken.

Nyskottet

Vid Nyskottet på östra sidan av ån höjer sig Flogsta åsen 65 m ö h och i väster utbreder sig åkermarker som ligger 45–60 m ö h.

På Upplandssidan ligger tre registrerade boplatser. Ytterligare en boplatser påträffades 1994 ca 150 m söder om dessa. På östra sidan av ån finns en fynplats för ett flertal trind- och skafthålsyxor.

Strax norr om Nyskottet på Västmanlandssidan i Västerlövsta sn ligger tre registrerade boplatser samt två fyndplatser. Under årens lopp har markägaren påträffat ett flertal yxor, de flesta bergartsyxor, bränd flinta och keramik i åkrarna.

Nyskottet har länge varit känd inom arkeologin. Några moderna arkeologiska

undersökningar har dock inte utförts på dessa boplatser, så våra kunskaper om dem baserar sig på undersökningar från 1910–30-talen.

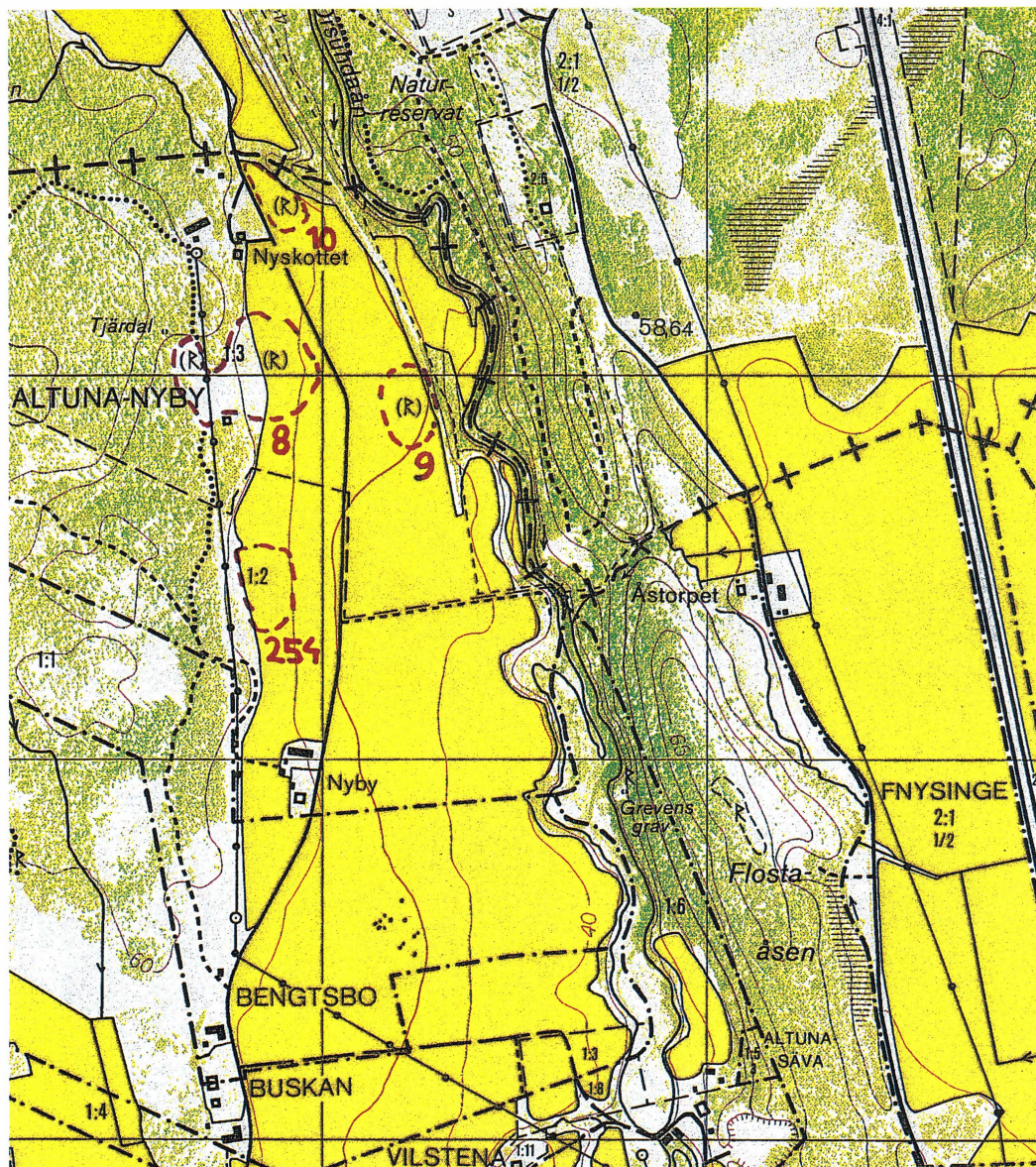
Redan under 1900-talets första årtionden uppmärksammades fyndområdena i Nyskottet. År 1914 företogs en arkeologisk exkursion av studenter från Uppsala universitet under ledning av professor O. Almgren. En jordarts- och nivåkarta över området upprättades av G. Ekholm i Studier i Upplands bebyggelsehistoria I. Den som mest engagerade sig i undersökningarna i Nyskottet, och överhuvudtaget i Altunas förhistoria, var läroverksadjunkt K.A. Karlinder. På uppmaning av professor O. Almgren började han skriva om Altuna socken under förhistorisk tid. Altuna var Karlinders hembygd och redan under 1910-talet bedrev han olika typer av undersökningar tillsammans med fackmänniskor. Han var även Riksantikvariens ombud i Simtuna och Tortuna härad på 1920-talet.

Karlinder dokumenterade noggrant en mängd fynd i området och utförde tillsammans med intendent S.T. Kjellberg en mindre utgrävning på platsen 1924. Fyndet var huvudsakligen koncentrerade till tre områden:

1. På det sydvästligaste området påträffade man flera slipstenar, keramik med pinn- och nagelavtryck samt snörörning, en hel och en halv trindyxa, en tunnackig och en tjockackig yxa.



Utdrag ur topografiska kartan Enköping 11H NV. ● = boplats, ▲ = fyndplats. Skala 1:50.000.



Boplatserna vid Nyby Nyskottet. Utdrag ur Ek. kartan 117 32 Säva. Skala 1:10.000.

2. Den nordligaste delen av området var rik på olika typer av yxor.
3. Det sydligaste området nämner han som fyndrikt område med talrika skörbrända stenar, dock ingen keramik.

Karlinder skriver att " Boplatsens nivåförhållanden, förekomsten av åldriga yxtyper och saknaden av keramik hänvisa enligt Ekholm till en tidig bebyggelse. Visserligen har nu även här, särskild genom sommarens provgrävningar, en stor del keramik framkommit, tydande på senare bebyggelse. Men detta behöver ej betyda något annat än att platsen varit befolkad åtminstone så länge boplatstiden varade, något vartill också fynden av alla slags stenyxor skulle kunna hänvisa ".

A. Bagge utförde en undersökning vid Nyskottet 1934. Undersökningens mål var att avgränsa boplatsen i söder samt studera förhållandena mellan olikartade fynd som tidigare hade hittats där. Kvadratmeterstora gropar grävdes och jorden sållades. Fosfatprover togs dels i de grävda groparna, dels efter tre linjer.

Linje A gick tvärs genom den nordligaste delen av området. I de högre delarna påträffades enstaka skärvor av båtuxe-keramik. Nedre gränsen för keramikfynden var ca 50 m ö h. Linje B gick från skogen genom det sydvästligaste delen av området ner till vägen i öster. I rutorna påträffades båtuxekeramik samt annan keramik som Bagge kallar " möjlig en ertebölle skärva ". Rutorna österut, när-

mast vägen, var mycket fyndfattiga. Nedre gränsen för keramik var ca 56 m ö h. Linje C gick mellan dåvarande järnvägen och ån. Vid 50 m ö h. påträffades endast kol och skörbrända stenar samt några små krukskärvor, varav några svallade. Keramikgränsen tycktes ligga mellan 48–50 m ö h.

Några gropar togs även upp på det sydöstligaste området. Här påträffades båtuxekeramik, några svårbestämbara keramikskärvor, brända ben, kol och rikligt med skörbrända stenar. Keramikgränsen (båtuxekeramik) låg även här mellan 48–50 m ö h.

Efter jämförelse med sina egna och Karlinders undersökningar drog Bagge den slutsatsen att det funnits två bebyggelseskeden i Nyskottet. En äldre med bl a tunnackiga och andra primitiva bergartsyxor samt snörörnerad keramik. Den äldre bebyggelsen tycks upphöra vid 55 meters nivå. En antagligen senare bebyggelse med båtuxekeramik tycks gå ned till 48–50 m ö h. Bagge tänkte sig att den allra äldsta bebyggelsen representerades av den eventuella erteböllekärvan och de primitiva bergartsyxorna vid och ovan nivå 60–61 m ö h.

Efter Karlinders och Bagges undersökningar har inga nyare undersökningar förekommit i Nyskottet. Under årens lopp har dock en omfattande samling av olika typer yxor både av flinta och bergart insamlats från åkrarna. Även om lösfynden till största del består av yxor, finns även keramik, kvarts och flinta. I yxmaterialet

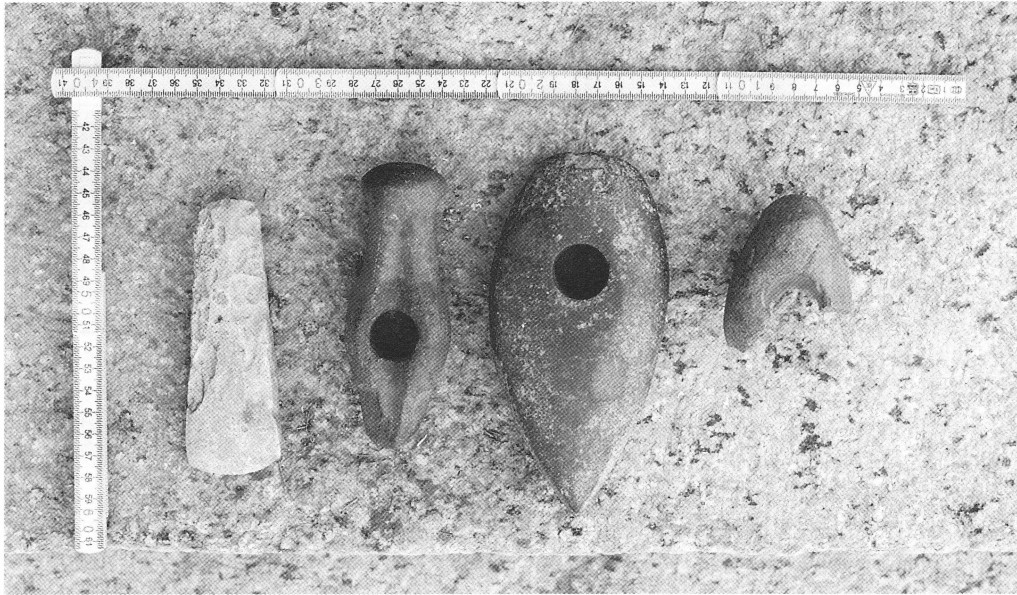


Foto: Tommy Arvidson, Upplandsmuseet.

Några av de yxor som förvaras i Säva.

förekommer såväl trindyxor som tunn- och tjocknackiga bergarts-och flintyxor.

Dessa tillsammans med undersökningsresultaten från Nyskottet ger ett underlag för att skapa en förklaringsmodell för när och hur bebyggelsen etablerade sig i Örsundaåns dalgång.

Bebyggelseförloppet

Om den mesolitiska bosättningen i Mellansverige är mycket lite känt. Vanligen räknas trindyxor, som förekommer rikligt i Nyskottet, tillhörande denna tid. Trindyxan har som föremålsform haft mycket lång livslängd. Den förekommer fram till

den gropkeramiska kulturen under mellanneolitikum.

Förutom Nyskottet har trindyxor även påträffats i Mälby och Säva.

I början av tidigneolitikum (4000 f. Kr.) uppträder trattbägarkulturen eller Vråkulturen i Mälardalen. Parallellt har det funnits kvar en ursprunglig jägar-samlarbefolkning. Det finns olika teorier om kulturens ursprung och hur den har spridit sig i Mälardalen. En teori är att en ny folkgrupp från södra Skandinavien successivt har rört sig norrut i sin jakt på nya områden med högvuxen ädellövskog på s k brunjord. De introducerade keramiken, de mångkantiga stridsyxorna och de tunnackiga flintyxorna.

Grunden för deras ekonomi var svedjegårdarna. Jordbruksplatserna var koncentrerade till sandåsarna, där det fanns högvuxen ädellövskog på brunjord som lämpade sig för den här typen av odling. Svedjegårdarna kan betraktas som fast bosättning ur ett årsperspektiv men rörlig ur generationsperspektiv. Man hade husdjur och det fanns jakt och fiskestationer vid kusten.

Under senare delen av tidigneolitikum sker en tillbakagång av jordbruket samtidigt som större jakt och fiskeboplatser uppträder vid kusten. Trattbägarkulturens boplatser försvinner från Mälardalen under slutet av tidigneolitikum och ersätts av den gropkeramiska kulturens kustplatser.

Nyskottet är en typisk trattbägarboplatser, men inte den enda i dalgången. Bl a har man påträffat en mångkantig stridsyx på Säva gårds ägor.

Den gropkeramiska kulturen existerade under mellan-neolitisk tid (ca 3300–2800 f.Kr.). I Mälardalen har jakt och fiske utgjort basen för ekonomin. Boplatsernas benmaterial visar att säljakt har spelat en viktig roll. Det finns dock indikationer på att man har hållit husdjur och att man har haft tillgång till odlad säd.

När det gäller föremål som är typiska för det östsvenska området kan nämnas keramik ornerad med gropar, dolkblad och pilspetsar av skiffer samt trindyxor, som visar kulturens nära anknytning till mesolitikum. Det mest karaktäristiska är dock den tjocknackiga yxan av flinta eller bergart.

Ett flertal tjocknackiga yxor har påträffats i Altuna bl a i Säva, Billerstena och Revelsta.

I början av mellan-neolitikum ca 2800 f. Kr. dyker de första spåren av stridsyxekulturen upp i Mälardalen. Den gropkeramiska kulturen och stridsyxekulturen existerar parallellt i området och på grund av sina skilda levnadssätt fortsätter de leva relativt nära varandra under mellan-neolitikum.

Stridsyxekulturens ekonomiska bas var åkerbruk och boskapsskötsel med en betydande fåravel, men även svin och nötkreatur kan ha förekommit. Det mest typiska föremålet för denna kultur är den ytterst välslipade stridsyxan. En sådan yxa har påträffats i Drävle. Stridsyxekulturens snörörnerade keramik har påträffats i Nyskottet.

Från slutet av stenåldern finns ett stort antal enkla skafthålsyxor från dalgången i Altuna men även i Simtuna vid Kabytorp. Dessa yxor har använts under en lång period även under den äldre bronsåldern (ca 1800 f.kr.). Särskilt talrika är dessa yxor i området mellan Nötbacken och Drävle. Här finns även två registrerade stenåldersplatser.

Sammanfattningsvis kan man utifrån undersökningens resultat konstatera att områdets informationsvärde är högt. Inte bara beträffande stenåldern. Dalgången hyser även en omfattande och rik men föga känd bybyggelse från järnåldern (ca 500 f.kr.–1000 e.kr.).

Åtskilligt fler undersökningar borde och kan göras, både av yrkesarkeologer och lokala krafter.

Källor och litteratur

- Anttila, K. 1994. Stenåldern i Örsundaåns dalgång i Altuna och Simtuna sn, Uppland. Inventeringsrapport. Arkeologikonsult AB.
- Apel, J-E. 1995. Fågelbacken och trattbägarsamhället.
- Samhällsorganisation och rituella samlingsplatser vid övergången till en bofast tillvaro i östra Mellansverige. TOR Vol, 27:1, 1995. Uppsala.
- Browall, H. 1991. Om förhållandet mellan trattbägarkulturen och gropkeramisk kultur. Västsvenska stenåldersstudier. GOTARC Serie C. Arkeologiska skrifter, No 8. Göteborg.
- Ekholm, G. 1915. Studier i Upplands Bebyggelsehistoria I.
- Stenåldern. Akademisk avhandling. Uppsala.
- Flygare-Andersson, I 1993. Från Mälaren till skogsbyggd et.al.
- Landsbygdens kulturmiljöer i Enköpings kommun. Uppsala.
- Hulten, B., Welinder, S. A stone age Economy. Theses and Papers in North-European Archaeology 11.Lund.
- Karlinder, K.A. 1924. En gammal byggd i Fjärhundraland. Om Altuna sockens äldsta minnen. Upplands fornminnesföreningens tidskrift. Häfte XXXIX. Uppsala 1924.
- Malmer, M. 1975. Stridsyxekulturen i Sverige och Norge. Lund.
- Stenberger, M. 1964. Det forntida Sverige. Uppsala.
- Welinder, S. 1976. The economy of the Pittet Ware Culture in Eastern Sweden. Meddelanden från Lunds universitets historiska museum 1975-76. Lund.

*Kaisu Anttila är arkeolog
anställd vid Arkeologikonsult AB*