

Vänge prästgård – ett nygammalt byggnadsminne

KARIN MANNBERG WRETIN

Miljön kring Vänge kyrka och prästgård ligger inom ett område, som bedömts vara av kulturhistoriskt riksintresse. Den traditionella, ålderdomliga konstellationen kyrka – prästgård – skola, dvs sockencentrum är särskilt tydlig här. Vänge prästgård tillhör en av länets vackraste och bäst bevarade prästgårdar och blev av den anledningen förklarad som byggnadsminne redan 1956, i mars 1993 efter förnyad prövning också skyddad enligt nu gällande kulturminneslag.

Prästgårdarna intar en särställning i vårt lands kulturhistoria. Under århundradena har de utgjort en viktig bas för andlig odling, bildning, rekreation och samvaro för sockenborna. Härifrån förmedlades lärdom, undervisning och nya impulser av annat slag.

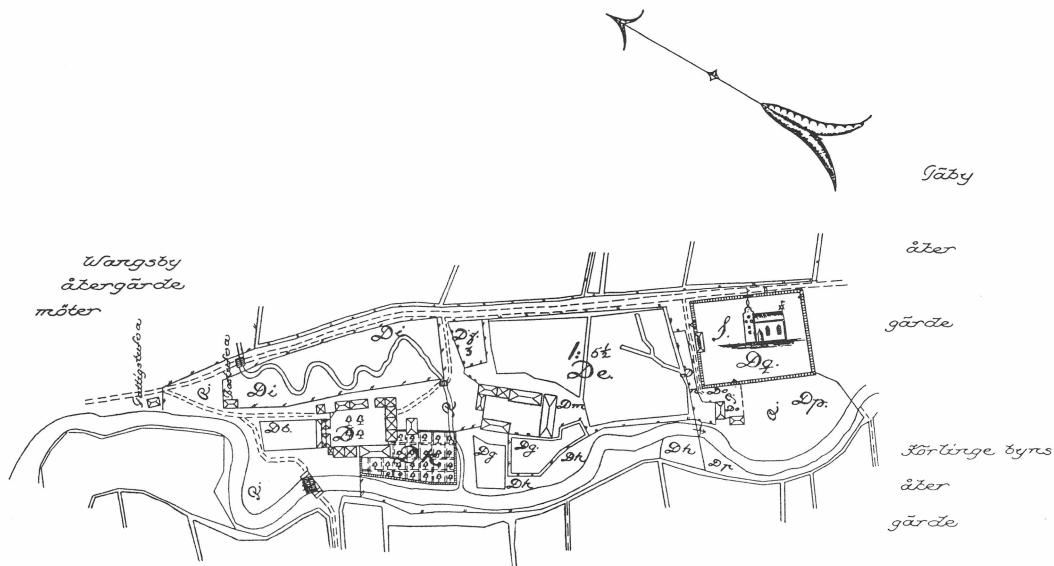
Vänge prästgård utgör i det avseendet inget undantag. Med sitt läge längs Vängeån, i ett naturskönt parkområde med delvis unik flora utgör den en vital och levande kulturmiljö, en oas öppen och tillgänglig för alla mitt i det starkt expanderande samhället Brunna.

Redan i Upplandslagen 1296 reglerades det antal byggnader som skulle finnas på prästgårdarna och deras funktion beskrivs. För uppförandet av prästens sju s k laga hus svarade socknens bönder. Förutom mangårdsbyggnad med tillhörande bodar skulle finnas stall, fähus m m eftersom sockenprästen vid sidan av sitt andliga värv också var bonde.

Olika kungliga resolutioner under 1700-talet preciserade bestämmelserna om de laga husen och redogjorde för byggnadernas utseende och storlek. Den lokala byggnadstraditionen avgjorde den slutliga utformningen.

Prästgårdens byggnader låg vanligen samlade i två separata fyrkantbyggda gårdsgrupper, mangården och fägården. Denna s k mellansvenska gårdstyp tycks vara utvecklad redan under 1500-talets slut och under 1600–1700-talen och större delen av 1800-talet har sannolikt de flesta kyrkoherdeboställena i Uppland haft denna uppbyggnad.

Under 1700-talet uppfördes många nya sätesbyggnader på de uppländska prästgårdar-



Karta från 1790 över Vänge prästgård, som visar den tydliga uppdelningen i mangård och fägård med tätt sammanbyggda hus. Till mangården leder två vägar, en i väster och en i öster genom ett portluder. Mangårdens bostadshus i väster är på kartan ritad över två mindre byggnader, som sannolikt rivits eller flyttats för att ge plats för huvudbyggnaden. SO om mangårdsfyrcanten syns humlegården som senare beskrivs flyttad till ladugården. Renritning av Stig Sundberg efter karta i Lantmäterikontorets arkiv.

na enligt de riktlinjer som angavs i olika kungliga resolutioner. En strävan efter ståndsmässighet i mangårdsbebyggelsen blir alltmer tydlig under påverkan av 1700-talets slotts- och herrgårdsbyggnadskultur. Mangården fick en striktare uppbyggnad med sätesbyggningen flankerad av flyglar och omgiven av en trädgård. Också i planlösningen märks en påverkan från slotts- och herrgårdsarkitekturen. Den sk sexdelade planen med en stor sal i mitten innanför en förstuga och mindre rum vid gavlarna är den bostadsform som under 1700-talet och 1800-talet kom att

ersätta den äldre parstugan som prästgårdens sätesbyggnad.

Under 1800-talet kom prästgårdsmiljöerna successivt att förändras i sin helhet beroende på skiftesreformer, ändrade produktionsförhållanden för jordbruk och djurhållning samt den gradvisa avvecklingen av prästgården som egen jordbruksenhet.

Den fysiska miljön förändrades. Mangårdens öppnare karaktär underströks av bostadshusets framhävande, flyglar och omkringliggande trädgård. Ekonomibyggnadernas funktioner samlades i färre och större



Vänge prästgårds manbyggnad i september 1994. Foto Karin Mannberg Wretin.

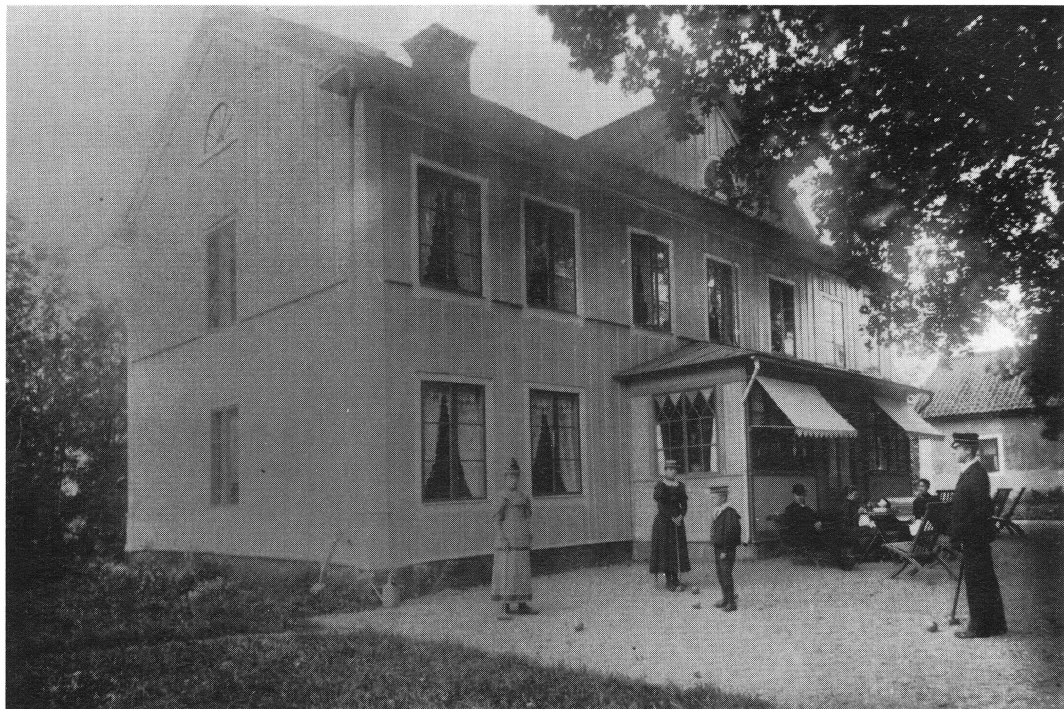
byggnader. Den tidigare karakteristiska slutna formen på såväl mangård som fägård övergavs.

Denna förändring i gårdsstrukturen illustreras tydligt i bevarade äldre kartor över Vänge prästgård, dels i storskifteskartan från 1790 där husen ännu ligger tätt sammanbyggda i man- och fägårdsenheter dels i karta från 1900, där bebyggelsen har en betydligt friare och mer öppen placering.

I syneprotokoll och ekonomiska besiktningsrapporter, som äger rum i samband med att en ny boställsinnehavare tillträder, kan vi grad-

vis följa prästgårdens förändring under 1800-talet. De enskilda byggnadernas status och kondition beskrivs noggrannt, däremot ger dessa handlingar inga upplysningar om husens inbördes placering.

Prästgårdens sätesbyggnad, det nuvarande församlingshemmet, som sannolikt uppfördes i slutet av 1700-talet med sexdelad planlösning beskrivs i syneprotokoll från 1828 vara i stort behov av putslagning. Vidare ska manbyggnaden förses med nytt tak av tegel. Brygghuset, som är nyuppfört, utgörs av en timrad, rödfärgad byggnad med tegel-



Vänge prästgård 1893. Th skymtar den äldre manbyggnaden, nuvarande församlingshemmet. Foto i Nordiska Museets arkiv.

tak. Utanför mangårdens slutna fyrkant har en spannmålsbod just uppförts. Den beskrivs vara 9 alnar och 10 tum lång och 10 alnar och 6 tum bred samt hela 18 varv hög. Övriga byggnader som församlingsborna ska ansvara för är visthusbod, stall som behöver ersättas med ett nytt och få en ny placering, ladugård som nyligen rödfärgats men måste förse med ny takhalm, fåhus och tiondelada, vars halmtak också behöver bättras på.

De hus som boställsinnehavaren själv skall svara för underhåll av är bl a källare,

drängstuga, hemlighus, vagnslider, bastu, svinhus, fårhus och en ladubyggnad.

1845 tillträder hovpredikanten Joh Israel Hammarin som ny kyrkoherde i Vänge.

Under den driftige Hammarins tid påbörjas omvandlingen av prästgården till den miljö vi ser idag.

I en ekonomisk besiktning 1850 berättas att Hammarin, mest på egen bekostnad, låtit uppföra en ny tvåvåning manbyggnad, eftersom den äldre ansågs förfallen och otidsenlig. Den nya manbyggnaden var 40 alnar lång



Gamla manbyggnaden från väster, den enda byggnaden på prästgårdstomten som är reparerad och putsad. Foto Karin Mannberg Wretin.

och 15 alnar bred. Den var timrad och täckt med tegeltak, försedd med vattenrännor och stuprör av bleck samt målad med gul oljefärg. Den ståtliga manbyggnaden, som vid 1860-talets mitt kläddes med panel gav prästgårdsmiljön en ny ståndsmässighet. Den var uppförd under intryck av den nya träarkitektur, som utvecklats i Uppsala under 1830- och 1840-talen, och är den första kända uppländska prästgården där annan färg än rödfärg använts.

För att bereda plats för den nya sätesbyggnaden flyttades brygghuset till sitt nuvarande läge och kom att tillsammans med den gamla manbyggnaden att bilda flyglar till huvudbyggnaden. Också brygghuset målas i



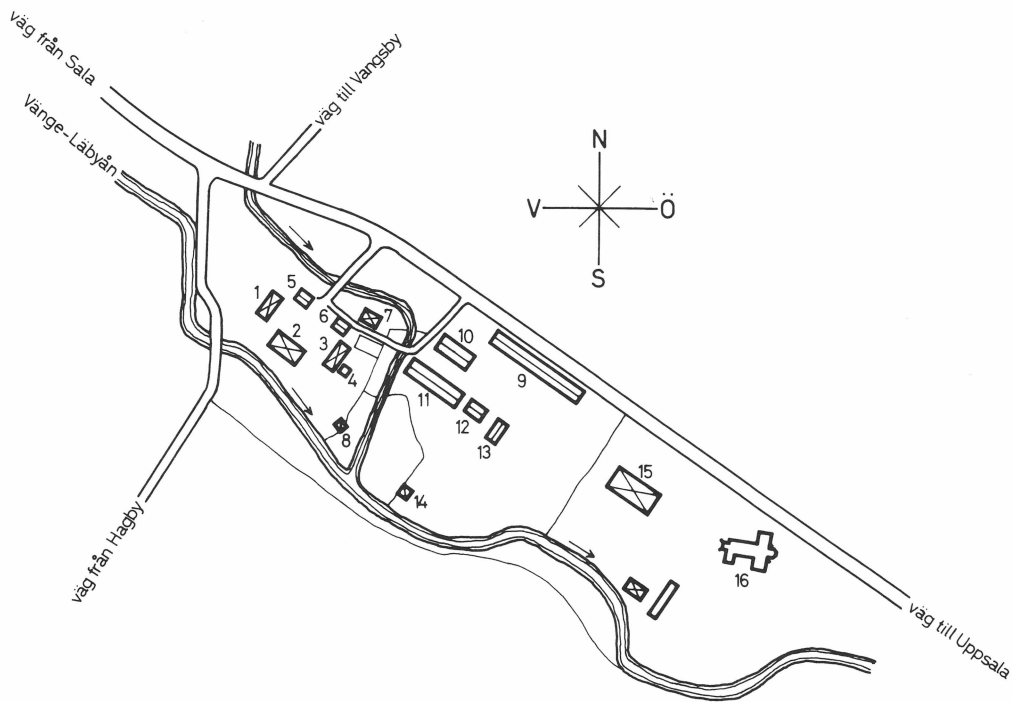
Brygghuset/bagarstugan från söder. Tidigare rödfärgad men liksom den nya huvudbyggnaden målad i gult vid 1800-talets mitt. Foto Karin Mannberg Wretin.



Brygghuset/bagarstugan och tiondeboden. Foto Karin Mannberg Wretin.

gult i överensstämmelse med huvudbyggnaden. Inom mangården flyttas även andra hus eller byggs om för att en öppen, mer ståndsmässig karaktär ska uppnås.

Hammarins ambitioner kom också att omfatta prästgårdstomten. I 1850 års beskriv-



Under 1800-talet skedde stora förändringar i prästgårdsmiljön. Planritning över prästgården utförd av kyrkoherde A G Biberg 1918, som bygger på lantmäterikarta från år 1900.

- | | |
|---|---|
| 1. Flygelbyggnad (gamla sätesbyggnaden) | 9. Logar |
| 2. Sätesbyggnaden i två våningar. | 10. Vedbodar, vagnslider och stall. |
| 3. Flygelbyggnad med bagarstuga, brygghus och drängstuga. | 11. Vagnshus, redskapslider, stall och fähus. |
| 4. Visthusbod | 12. Får- och svinhus. |
| 5 och 6. Källarbyggnader | 13. Gammal lada |
| 7. Spannmålsbod | 14. Smedja |
| 8. Ävträde | 15. Kyrkskolan |
| | 16. Kyrkan |

Renritning utförd av Stig Sundberg av kyrkoherde A G Bibergs plan över prästgården i Nordiska Museets arkiv.

ning omtalas att »den gamla humlegården har flyttats till ladugården och boställsinnehavaren upptagit och anlagt en bättre väg till prästgården från landsvägen till gården mitt emot karaktärsbyggningen. Vål grusad och försedd med en bro över en fördjupning i marken... Omkring den nya och den gamla byggningen är mycket planerat och trädgård anlagd vari finnes planterade 16 st fruktträd, 184 st andra träd av åtskilliga slag utom körsbärsträd och bärbuskar samt häckar och rabatter med blomsterplanteringar, så att denna prästgård under hovpredikanten Hammarins korta tjänstetid undergått en sådan förändring och försköning att den är oigenkännlig för den som endast sett den i sitt forna skick.»

Att Hammarin i sin iver att förnya och försköna prästgårdsmiljön också kom att bereda arbetsförtjänst åt behövande församlingsbor efter den »brist och nöd i orten, som förorsakats av 1845 och 1846 års missväxt» sågs som något mycket positivt och värt att notera i rapporten.

Genom prästlönereformen 1862 förlorade jordbruket sin betydelse som bisyssla för prästen och kom att utarrenderas.

I Vänge togs den gamla manbyggnaden i anspråk som arrendatorsbostad, en funktion den behöll till 1920-talet då ny arrendatorsbostad uppfördes på annan plats och den gamla manbyggnaden blev församlingshem.

I och med 1910 års boställsförordning skildes jorden definitivt från själva prästbostaden, som därefter endast skulle utgöras av bostadshus med tillhörande uthus. En månghundraårig tradition bröts.

1910 års boställsordning kom att medföra avsevärda förändringar i prästgårdarnas bebyggelsestruktur ofta med en betydande utglesning av byggnadsbeståndet som följd.

Med anledning av den då aktuella omregleringen av boställena skickade Nordiska museet ut frågeformulär rörande prästgårdarnas byggnader m m i dokumentationssyfte till landets alla präster. I Vänge besvarades frågorna 1918 av kyrkoherde A G Biberg, som kompletterade handlingarna med några fotografier och en översiktlig planritning över prästgårdens byggnadsbestånd som i stort överensstämmer med den karta som finns bevarad från sekelskiftet 1900.

Byggnadsminnesförklaringen av Vänge prästgård omfattar den bebyggelse som idag återstår av mangården, d v s huvudbyggnaden, församlingshemmet, brygghuset, tiondeboden samt ett garage, som ersatt en tidigare vedbod. Dessutom ingår också den omgivande parken och trädgården.

Källor och litteratur

Otryckta källor

Landsarkivet i Uppsala: Syneprotokoll, ekonomiska besiktningar m m.
Lantmäterikontorets arkiv i Uppsala: Äldre kartor m m.
Nordiska museet: Prästgårdsarkivet
Upplandsmuseets arkiv

Tryckta källor

Bygd att vårda. Kulturminnesvårdsprogram för Uppsala län I. 1984

Ehn, Ola. Prästgårdar i Uppland. Årsboken Uppland 1980.
Vägvisare till kulturen i Uppsala län. 1979.

Karin Mannberg Wretin är antikvarie vid Upplandsmuseets kulturmiljöavdelning.