

Altomta gård och Carl Wijnblads mönsterritningar

KARIN BLENT

Under 1700-talet anlades många små herrgårdar på den uppländska landsbygden. Deras byggherrar tillhörde den nya samhällsklass av framgångsrika ämbetsmän, handelsmän, brukspatroner m fl, som då började växa fram.

De flesta av dessa gårdar bebyggdes med trähus enligt den gängse byggnadstraditionen. Att anlita en arkitekt var endast möjligt för ett fåtal. Men för den som ville fanns från mitten av 1700-talet en stor samling mönsterritningar att tillgå i fortifikationskaptenen och arkitekten Carl Wijnblads 1755 utgivna verk »Ritningar på fyrtio wåningshus af sten, och trettio af trä», med tillägg 1756, som fick stor spridning över landet.

Carl Wijnblad tillhörde inte tidens stora namn, men som författare till ett flertal böcker om arkitektur har han haft ett stort inflytande över herrgårdsbyggandet under 1700-talets andra hälft. Det var genom hans verk som de Hårlemanska arkitekturidealen spreds till en bredare publik.

Bland Wijnblads mönsterritningar kunde man finna förslag till såväl planläggningen av

gården som utformningen av byggnaderna. Byggherren kunde välja bland inte mindre än etthundrafemtio ritningsexempel på bostadshus i sten eller trä, ett flertal ekonomibyggnader samt tio generalplaner. Till dessa fanns också tekniska beskrivningar.

En av de som lät sig inspireras av Wijnblads mönsterritningar var sjökaptenen Carl Gustaf Ekeberg. På 1760-talet förvärvade han gårdarna i Altomta by i Tensta socken och lät efter en sammanslagning av dessa anlägga den nuvarande gården.

Altomta gård ligger i kanten av den flacka dalgång som utbreder sig kring Vendelåns nedre flöde. En allé leder från landsvägen upp till mangården som består av en huvudbyggnad i två våningar samt fyra envåninga flygelbyggnader, vilka omges av en stor park med ädla lövträd. I den del av parken som ligger direkt norr om huvudbyggnaden finns en damm och ett gravfält från järnåldern. På gårdens ägor finns för övrigt många fornlämnningar, däribland flera gravfält från yngre järnålder, vilka berättar om att platsen varit bebodd under 2000 år.



Huvudbyggnaden vid Altomta gård. Foto Maria Malmlöf, Upplandsmuseets bildarkiv.



Sydvästra bostadsflygeln. Foto Bengt Backlund, Upplandsmuseet.

Sjökaptenen, lantbrukaren och vetenskapsmannen Carl-Gustaf Ekeberg

Carl-Gustaf Ekeberg föddes 1716 på Djursholms gods i Danderyds socken.

Han studerade i Uppsala, bl a läste han kemi. Efter en tid som lärling på ett apotek fick han anställning som apotekare i Åbo, där han vid sidan av sitt arbete även studerade medicin. 1738 gick han till sjöss som skeppsläkare på en spanienfarare. Under sin första resa lärde han sig navigera och ganska snart väcktes hans intresse för sjömansyrket. Redan 1742 fick han anställning inom Ostindiska kompaniet som styrman. Där gjorde han en snabb karriär och avancerade raskt till kapten.

Under sin tid inom Ostindiska kompaniet gjorde Ekeberg många resor till Ostindien. Han blev känd som en av sin tids skickligaste ostindienfarare och för sina seglingsbeskrivningar över dittills okända och avlägsna vatten. Han ritade även sjökort och kartor. Dessutom var han mycket naturvetenskapligt intresserad. Han samarbetade med vetenskapsakademien, där han blev invald som ledamot 1761. Under sina resor samlade han bl a in naturalier till Carl von Linné och andra vetenskapsmän. Nämnas kan att det var Ekeberg som till Linnés stora glädje 1763 hemförde den första levande tebusken från Kina.

Hans beskrivningar från de främmande länder han besökte publicerades i vetenskapsakademins handlingar. Hans mest kända berättelse, den om resan med skeppet

Finland 1769–71, kom också ut i tryck. Bland andra skildringar kan nämnas »Berättelse om den kinesiska landthushållningen» 1757 och »Ostindisk resa» 1770–71 och 1773.

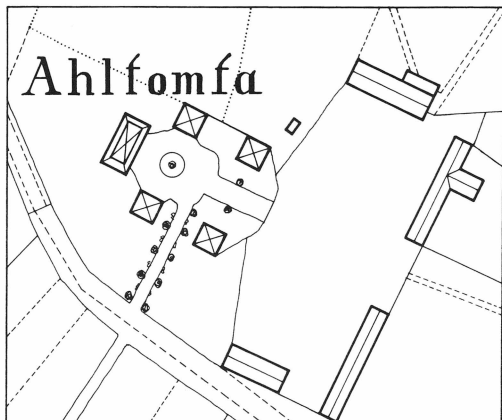
1777, vid 61 års ålder, gjorde Ekeberg sin tionde och sista resa till Kina. Han var då säkerligen en mycket förmögen man när han för gott lämnade sjömansyrket och slog sig ner på Altomta. Där kom han istället att ägna sig åt ett annat av hans stora intressen, nämligen jordbrukets förbättrande. Han dikade åkrar, torrlade kärrmarker, lade stenmurar och förvandlade skogsmark till frodiga beteshagar, samt importerade bättre och mer givande sädeslag.

Carl-Gustav Ekeberg avled på Altomta gård 4 april 1784.

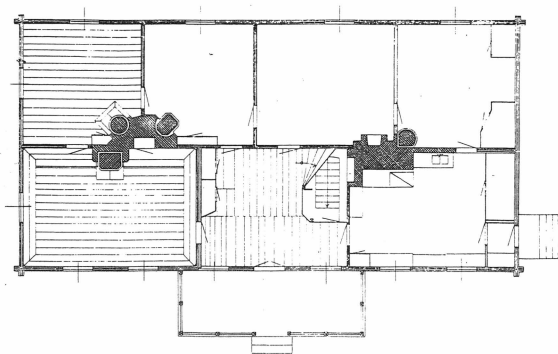
1700-tals gården

Hur såg då den gård ut som Ekeberg lät anlägga med början på 1760-talet?

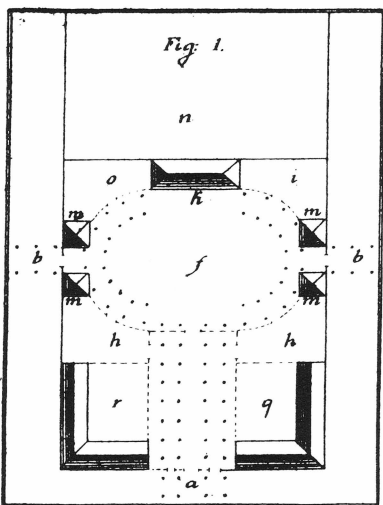
En tydlig bild av hela anläggningen får vi av en lantmäterikarta från 1863. Den visar en strikt symmetrisk anläggning med huvudbyggnaden och de fyra flyglarna grupperade kring en elipsformad gårdsplan. Från denna leder en bred allé rakt österut fram till fågården som består av fyra längor, vilka ligger grupperade två och två i vinkel mot varandra på ömse sidor om allén. Mellan de södra flyglarna sträcker sig ytterligare en allé ut mot landsvägen. Den sistnämnda fungerade säkerligen då, liksom nu, som huvudinfart till gården.



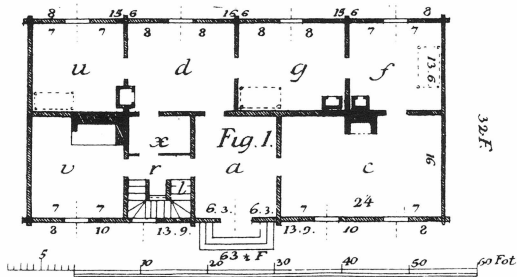
Ahlfomfa. Detalj av lantmäterikarta från 1863 med 1700-tals bebyggelsen. Renritning Stig Sundberg, Upplandsmuseet.



Plan av huvudbyggnadens bottenvåning. Uppmått 1959 av B. Wetter. Nordiska museets arkiv.



Generalplan. Fig:1, Tab XLVIII, ur Wijnblad 1756.
 a Förnämste vägen till gården o Lustträdgården
 b Vägar på sidan öven till gården q Stallgård
 f Mangård och värsädeslada
 m Pavillons r Fägård och höst-
 n Stora trädgården sädeslada



Typritning till bostadshus i trä (Fig:1, Tab. III) ur Wijnblad, 1755. Planen är spegelvänd i jämförelse med Altomtas och förstugan har en annan utformning, men i övrigt överensstämmer den mycket väl med Altomtas plan.

- | | |
|----------------------------------|-----------------|
| a Förstuga | l Vindskammare |
| c Sal | r Passage eller |
| d Daglig matsal | gång |
| f Parad- eller förnämste kammare | u Barnkammare |
| g Sängkammare | v Kök |

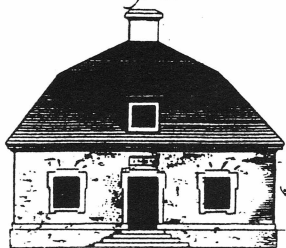


Under taket till den på magasinssflygeln tillbyggda vedboden syns magasinets nedre takfall med ursprungligt brädtak. Foto från 1959 i Nordiska museets arkiv.

Det är här fråga om en mycket medveten planläggning som delvis skiljer sig från det traditionella bebyggelsemönstret vid denna tid. Idén till denna plan har Ekeberg sannolikt hämtat ur Carl Wijnbladhs 1756 utgivna »Ytterligare tillökning av Ritningar på Våningshus...» vilken bl a innehåller 10 generalplaner »...till gårdars ordenliga anläggande på landet,...».

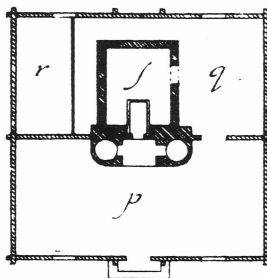
Grupperingen av byggnaderna vid Altomta överensstämmer mycket väl med den första av de tio generalplaner som Wijnblad presenterade i ovan nämnda verk. Planen beskriver han som en ... »som till en viss situation blivit formerad. Själva mangården är stor uti en oval form med dubbla rader träd besatt. Paviljongerna används dels till rum för tjänstefolk, dels till nödiga bodar. Utur huvudbyggnaden har man fri utsikt över folkets förrättningar uti ladugårdarna m.m.» Karakteristiskt för Wijnbladhs är att han kom-

Fig. 6.



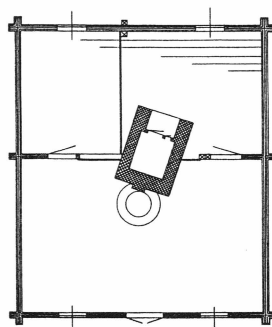
Typriting till »pavillon» (Fig:6, Tab:L) ur Wijnblad, 1756.

Fig. 8.



Typriting till brygg- och brännhus (Fig:8, Tab:L) ur Wijnblad, 1756.

p: brygg- och brännhus
q: inmurad kittel och panna
r: mältlåve



Plan av sydvästra flygeln med bryggghus och bagarstuga. Uppmätt av R Unnerbäck 1959. Nordiska museets arkiv.

ponerar in ladugården i helheten, liksom att han bygger samman ekonomibyggnaderna till långa längor under gemensamt tak. Det sistnämnda i virkesbesparande syfte.

Även när det gäller byggnadernas utformning så har dessa stora likheter med de som presenteras bland Wijnbladhs mönsteritningar. Huvudbyggnaden, som från början sannolikt endast var uppförd i en våning, har i bottenvåningen en planlösning som är mycket typisk för Wijnblad. Salen är placerad i ett hörn och bakom denna ligger en kammare som i Wijnbladhs plan motsvaras av »den förnämste kammaren». Bakom förstugan finns ytterligare ett större rum som sannolikt ursprungligen fungerat som matsal.

Wijnblad flyttade även in köket i huvudbyggnaden, något som inte blev vanligt förrän i början av 1800-talet. Om köket ursprungligen var placerat i huvudbyggnaden på Altomtå är inte känt, men det är mycket troligt att så var fallet. För detta talar bl a den ursprungliga »köksingången» på norra gaveln.

Bland Wijnblads ritningsförslag till bostadshus i Altomtå storlek dominerar det brutna taket. Denna, ursprungligen franska takform, introducerades i Sverige av Hårleman på 1730-talet och blev snabbt mycket populär. Taktypen kom att dominera i herrgårdsbyggandet ända fram till slutet av 1700-talet. Att den envåninga huvudbyggnaden på Altomtå hade ett brutet tak torde vi därmed kunna utgå ifrån. Sannolikt hade också gavelsidorna avvalmade takfall, något som Wijnblad förordade då det medgav inredan-

det av rejåla gavelrum på vinden. För övrigt stod huset troligen med synlig rödfärgad timmerstomme och taket var bräd- eller spåntäckt. Det hade gråmålade fönster som var spröjsade i tio rutor per båge. Det sistnämnda vet vi eftersom det finns en ursprunglig fönsterbåge bevarad på vinden.

Flygelbyggnaderna, ett brygghus med bagarstuga, ett magasin och två bostadshus, med brutna valmade tak är även de mycket karakteristiska för Wijnblad. De överensstämmer till sin yttre utformning ganska så exakt med Wijnbladhs förslag till »pavillons» i Tab. L (1756). För brygghuset och den sydvästra bostadsflygeln gäller detta även planlösningen.

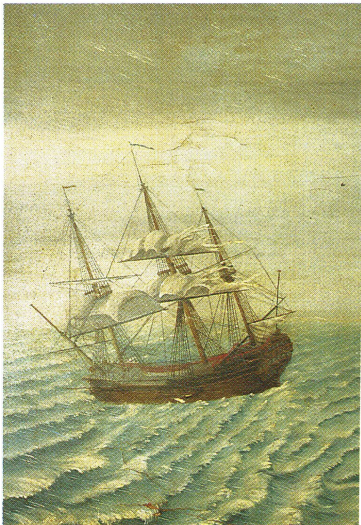
Ekebergska rummet och huvudbyggnadens 1700-tals inredning

Salen på Altomtå är inredd som ett minnesrum över Carl Gustaf Ekebergs liv som framgångsrik sjökapten. Väggarna pryds av målningar med motiv hämtade från hans resor. En uppgift från början av 1900-talet anger att det enligt traditionen skall vara fru Ekeberg som lät inreda salen medan kaptenen själv var ute på en av sina sista resor.

Rummet står idag så gott som orört sedan 1770-talet. Det har en mycket representativ rokokoinredning med bröstpanel med ramverk och fyllningar samt däröver en slät panel med oljemålningar på duk infällda i panelen och inramade av förgyllda lister. Upp till avslutas väggen med en profilerad taklist i trä. Taket är pappspänt och vitlimmat.



*Salen i bottenvåningen med snickerier, väggmålningar och kachelugn från 1770-talet.
Foto Tommy Arvidson, Upplandsmuseet.*



Väggmålningar i bottenvåningens sal. Den stora föreställer Kantons hamnstad Wampoa och den mindre ett av de sju skeppsmotiv som pryder väggarna. Foto Tommy Arvidson, Upplandsmuseet.



Salen i bottenvåningen, det s k Ekebergska rummet, med sina väggmålningar med motiv från sjökaptan Carl Gustaf Ekebergs i flera fall dramatiska resor. Foto i Upsala Nya Tidning 1915.

Detta gjordes i slutet av 1800-talet. Tidigare skall taket ha varit dekorerat med målningar. I en murad nisch med dekorativt utformad omfattning står en blåvit rektangulär skänkkakelugn på gråmålade träfötter.

Salens snickerier var från början målade i en tunn linoljefärg i ljust grått på paneler och foder samt ockragult på dörrar och fönster. Trägolvet hade en stenimiterande oljemålning på frisplankorna. Den nuvarande något mörkare gråa färgen på bröstpanel och foder

samt den grårosa på väggpanelerna tillkom i samband med en ommålning under senare delen av 1800-talet.

Oljemålningarna utgörs av sju större väggmålningar och tre dörröverstycken. Den största tavlan har målats av Ekeberg själv. Den är signerad »Carl Gustaf Ekeberg fecit 1772». Målningen föreställer Kantons hamnstad Wampo och visar hamnen med sina magasin och ute på redan en hel rad skepp av olika nationaliteter, däribland två svenska.

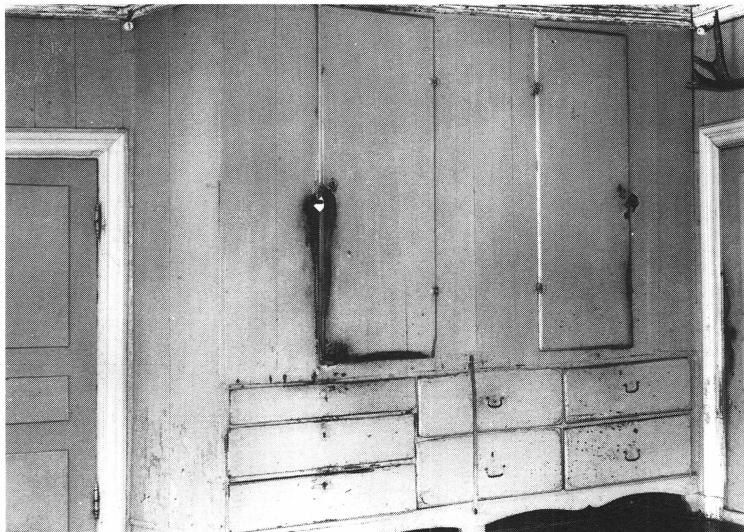


Salen i bottenvåningen med Carl Gustaf Ekebergs målning av Kantons hamnstad Wampoa rakt fram. Foto i Upsala Nya Tidning 1915.

Övriga väggmålningar torde vara beställningsarbeten, sannolikt gjorda med gravyrerna i Ekebergs »Ostindisk resa» som förebild. De föreställer samtliga fartyg i olika dramatiska situationer som Ekeberg själv varit med om under sina resor. En målning visar t ex när Ekeberg och delar av hans besättning lyckats rädda sig i land, sedan skeppet Stockholm under svår storm törnat mot en klippa och slagits sönder. En annan skildrar när Ekeberg lyckas få loss ett skepp som fastnat på en sandbank vid Bankasundet.

Motiven på dörröverstyckena utgörs av allegoriska figurer.

Förstugan i bottenvåningen är även den mycket välbevarad sedan byggnadstiden. Tak och väggar är panelklädda och i ena hörnet står ett stort väggfast skåp. Dörrarna mot förstugan liksom övriga i bottenvåningen har tre utanpåliggande fyllningar, sk franska gångjärn och kammarlås. Förstugans nuvarande färgsättning i ljusst grönt är från början av 1900-talet. Dessförinnan var väggarna målade i gulbrunt och dörrarna hade en tvåde-



Väggfast skåp från 1700-talet i bottenvåningens förstuga. Till höger och vänster skymtar två av husets ursprungliga dörrar med utanpåliggande fyllningar och s k franska gångjärn. Foto från 1959 i Nordiska museets arkiv.

lad färgsättning i gult och brunt lika övervåningen. Den ursprungliga färgsättningen gick i gråblått.

I övervåningen i rummet över salen sitter en bröstpanel av samma typ som den i salen under. Denna torde ha flyttats dit upp i samband med ombyggnaden i början av 1800-talet. Förstugans två enkeldörrar av samma typ som de i bottenvåningen har dock sannolikt tillhört vindskamrarna i det envåninga 1700-tals huset.

Även flygelbyggnaderna har bevarade 1700-tals inredningar. I den sydvästra bostadsflygeln finns bl a en grönglaserad rektangulär kakelugn.

Förändringar under 1800- och 1900-talen

Någon gång i början av 1800-talet höjdes sannolikt huvudbyggnaden en våning. Man valde att inte bygga vidare på bottenvåningens rumsindelning utan istället bestämde man sig för den klassiska sexdelade planen med en stor sal i mitten. Sakerligen betraktade man bottenvåningens planlösning som ålderdomlig och ville i den nya övervåningen skapa sig en mer representativ bostad i enlighet med tidens smak.

I samband med denna ombyggnad byttes även fönstren ut mot nya med tre större rutor i varje båge och en ny ytterdörr sattes in på entrésidan. Invändigt moderniserades några av rummen i bottenvåningen, bl a kammaren



Entrédörren från 1800-talets början med foder från slutet av 1800-talet. Foto Karin Blent, Upplandsmuseet.



Kakelugn och putstak från 1800-talets förra hälft i kammaren innanför salen på bottenvåningen. I kammaren intill skimtar ytterligare en kakelugn från 1800-talets början. Putstaket och bröstpanelen är idag nedtagna. Foto från 1959 i Nordiska museets arkiv.

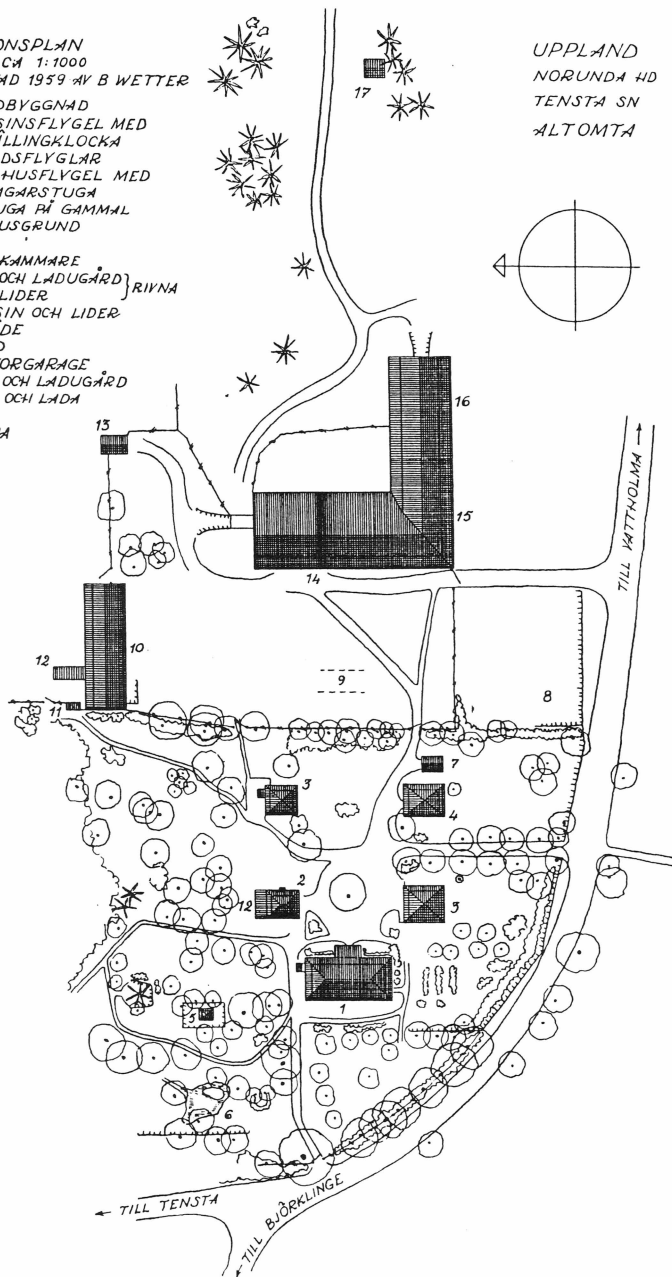
bakom salen som fick ett nytt putsat tak och en ny kakelugn. Även den intilliggande kammaren fick en ny kakelugn. Dessa två kakelugnar finns idag kvar men för övrigt återstår endast två mindre dörrar i övervåningen från ombyggnaden i början av 1800-talet.

Under 1800-talet var det sannolikt övervåningen som främst utnyttjades som bostads- våning medan bottenvåningens rum användes som förråd och gårdskontor. I salen förvarade man seldon och den gamla matsalen nyttjades som saltförråd och hade järnstänger för fönstren.

SITUATIONSPLAN
 1 SKALA CA 1:1000
 UPPRÄTTAD 1959 AV B WETTER

- 1 HUVUDBYGGNAD
- 2 MAGASINSLYFVEL MED VÄLLINGKLOCKA
- 3 BOSTADSLYFVEL
- 4 BRYGGHUSLYFVEL MED BAGARSTUGA
- 5 LEKSTUGA PÅ GAMMAL HUSGRUND
- 6 DAMM
- 7 MJÖLKKAMMARE
- 8 STALL OCH LADUGÅRD } RIVNA
- 9 VÄGNSLIDER
- 10 MAGASIN OCH LIDER
- 11 AVTRÄDE
- 12 VEDBOD
- 13 TRAKTORGARAGE
- 14 STALL OCH LADUGÅRD
- 15 LIDER OCH LADA
- 16 SÄG
- 17 SMEDJA

UPPLAND
 NORUNDA HD
 TENSTA SN
 ALTOMTA



1959 gjorde Nordiska museet en dokumentation av gården med noggranna uppmätningar och fotografering. På planen syns ekonomibyggnaderna från 1910-talet, av vilka 14–16 idag är rivna. Situationsplan upprättad av B Wetter. Nordiska museets arkiv.

Nästa större förändring av huvudbyggnaden skedde i slutet av 1800-talet. Då försågs huset med sin nuvarande fasspontpanel, dekorativt utformade fönsteromfattningar och den stora öppna snickarglädjesveranda som idag pryder husets framsida. Fasaden målades i en ljusgrön kulör med blågrå fönster- och dörrfoder, knutar samt veranda och bruna fönster och dörrar.

Invändigt, och då främst i övervåningen, nynnredes flera rum med dubbeldörrar som målades i en för tiden mycket typisk tvådelad färgsättning i gult och brunt. Nya kakelugnar sattes också upp och taken pappspändes och vitlimmades.

Bland gårdens ägare under 1800-talet märks en J E Jöngren på 1840-talet och kommandanten, kaptenen och riddaren A Egerström som ägde Altomta på 1860-talet.

1905 övertogs gården av den nuvarande ägarens morfar J A Gustafsson. Under hans tid uppfördes nya ekonomibyggnader och bostadsflyglarna kläddes med pärlspontpanel samt byggdes delvis om invändigt. Han målade också om huvudbyggnaden varvid dörrar och omfattningar m m fick sin nuvarande gröna färg.

Ännu i början av 1900-talet var det övervåningen som användes som bostadsvåning medan bottenvåningen, förutom köket, utnyttjades för andra ändamål. Först i och med att nuvarande ägarens föräldrar övertog gården kom detta att ändras. På 1930-talet lät de modernisera bottenvåningen. Salen och förstugan lämnades orörda medan övriga rum delvis nynnredes. Den ursprungliga matsalen inreddes till vardagsrum. Väggar deko-

rerades av Vattholma konstnären Gösta Girgesohn och en modern öppen spis murades upp på den gamla kakelugnsplatsen. Vidare nynnredes köket.

Idag är det bottenvåningen som används som bostadsvåning medan övervåningen endast utnyttjas som förråd.

Altomta – ett byggnadsminne

Altomta framstår idag som en kulturhistoriskt mycket värdefull gård. Den utgör ett mycket välbevarat exempel på en anläggning som både beträffande planläggning och byggnadernas utformning tydligt inspirerats av Carl Wijnblads mönsteritningar och som i en närmast unik omfattning bevarat värdefulla interiörer från såväl 1700- som 1800-talet. Huset bevarar dessutom, med sin orörda salsinredning med väggmålningar som berättar om Carl Gustaf Ekebergs händelserika liv som sjökaptan, minnet av en historiskt betydelsefull person.

Med utgångspunkt från denna kulturhistoriska värdering blev Altomta lagskyddat byggnadsminne den 3 december 1993. Byggnadsminnet omfattar huvudbyggnaden, flyglarna och den omgivande parken.

Källor och litteratur

Otryckta källor

Arkitekturskolan, Stockholm. Uppmättningsritningar med anteckningar
Lantmäterienhetens arkiv, Uppsala. Äldre kartor. Länstyrelsen Uppsala, Kulturmiljöenheten.
Altomta, Tensta, Uppland. Förslag till åtgärdsprogram. Knorring v Peter 1990.
Nordiska museets arkiv, Stockholm. Uppmättningsritningar och foton.
Upplandsmuseets arkiv, Uppsala.
Bebyggelseinventering i Tensta sn 1978.
Altomta. Kulturhistorisk dokumentation inför byggnadsminnesförklaring. Blent, Karin 1989.

Tryckta källor

Biografiskt lexicon öfver namnkunnige svenska män. Uppsala 1838.
Ekebergssrummet på Altomta. Uppsala Nya Tidning, Julnummer 1915.

Kulturhistorisk bebyggelseinventering i Uppsala kommun 1976–78
På husesyn i en historisk Upplandsgård. Stockholmstidningen 1928-10-22.
Svensk hembygd, herresäten och gårdar. Örebro 1937.
Svenska gods och gårdar, Uppsala län. Uddevalla 1938.
Svenskt biografiskt lexikon XII, Stockholm 1949.
Sveriges bebyggelse, landsbygden, Uppsala län III.
Wijnblad, Carl, Ritningar på fyrtio Wåningshus af sten, och trettio af trä, samt åtskilliga Lusthus, m.m. Stockholm 1755.
Wijnblad, Carl, ytterligare tillökning af Ritningar på Wåningshus... Stockholm 1756.

Karin Blent är antikvarie vid Upplandsmuseets kulturmiljöavdelning.