

Från Upplandsmuseets arbetsfält 1990

Stiftelsen Upplandsmuseets verksamhetsberättelse utges i särskild publikation. Här följer endast ett sammandrag av ärenden och händelser som handlagts eller inträffat under verksamhetsåret 1990.

Årsanslag, personal m m

Under 1990 genomfördes en ny organisation på museet med avdelningsindelning. Fyra avdelningar arbetar nu under landsantikvarien: administrativ avdelning, pedagogisk avdelning, kulturmiljöavdelning samt avdelning för regional informations- och undervisningsverksamhet. Avdelningarna förestås av avdelningschefer (kamrer och 1:e antikvarier).

Bakom omorganisationen ligger en strävan att definiera klara ansvarsområden för verksamheten och att på dessa grunder samarbeta över avdelningsgränserna. Beslutsnivåerna har förts ned i organisationen, från styrelsen till landsantikvarien och från landsantikvarien till avdelningscheferna, som tillsammans med sina medarbetare har stor frihet att finna former för avdelningar-

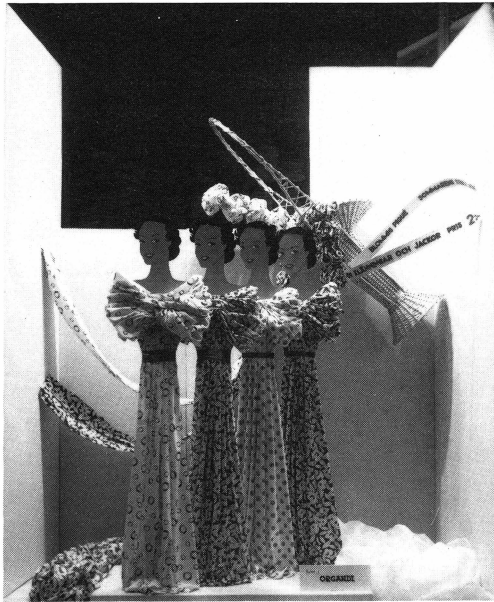
nas arbete. Verksamheten regleras genom en ny av styrelsen fastställd arbetsordning och handläggningsordning.

Upplandsmuseets totala ekonomiska omslutning för 1990 uppgick till omkring 8,7 milj kronor. Av dessa utgjorde nära 7,9 milj kronor anslag från museets huvudmän Uppsala kommun, Uppsala läns landsting och Upplands fornminnesförening och hembygdsförbund samt bidrag från staten.

Personalen utgjordes av omkring 51 heltids- eller timanställda. Fyra personer var delar av året sysselsatta som beredskapsarbeten och ungdomslag. Vidare hade en person med vapenfri tjänsteplikt sin placering vid museet under del av året.

Forskning och dokumentation. Samlingar, arkiv och bibliotek

Inom ramen för museets bildprojekt har under året arbetet fortsatt med att göra Upplandsmuseets stora bildsamling tillgänglig med hjälp av ADB-teknik. Arbetet pågår med att vidareutveckla registreringssystemet som nu är i full drift. Intresset för systemet har varit



I Upplandsmuseets bildprojekt ingår registrering av fotografen Gunnar Sundgrens stora negativsamling. Många av bilderna är från kända Uppsala-företag. Skyltfönster, Strandbergs AB, Stora Torget, 1937. Foto: Gunnar Sundgren, Upplandsmuseets bildarkiv.

stort och museet har fått mottaga ett stort antal studiebesök. Upplandsmuseets bildregistrering bygger på klassifikationssystemet OCM (Outline of Cultural Materials), vilket from i år även är det gemensamma klassifikationssystemet för svenska kulturhistoriska museer.

Museets bildprojekt presenterades i en utställning på kulturmässan "Kulturen lever i Norduppland" i Gimo 17–18 november, då även ett urval bilder från

fotofirman Skötsner-Edhlund i Östhammar visades.

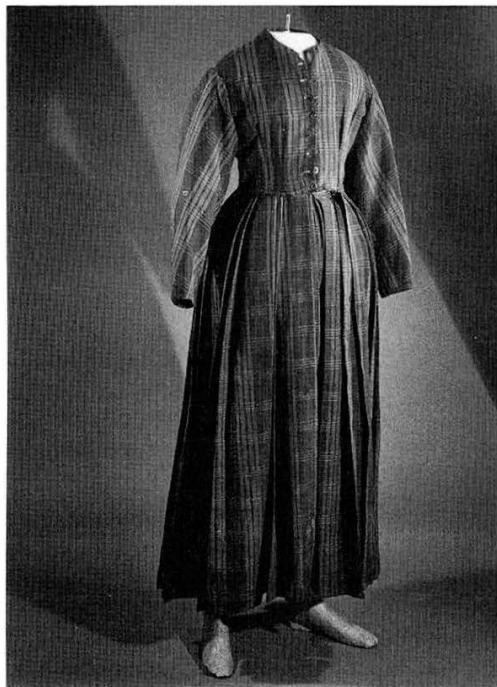
I museets fotosamlingar ingår en serie intressanta fotografier av äldre uppländsk jordbruksbebyggelse tagna på 1920- och 30-talen av museets dåvarande intendent Nils Ålenius. Under året har dessa bilder, som saknar negativ, reprofotograferats och registrerats i museets bilddatabas.

Museet har som gåva av fotografen Inga Larsson mottagit ett urval porträttfotografier. De kompletterar den stora samlingen av hennes negativ som museet tidigare fått. Vidare har museet förvärvat en samling diabilder tagna av museets förre chef landsantikvarie Ola Ehn.

Museets stora fotosamling och fotografernas omfattande verksamhet förutsätter bra lokaler och utrustning. Under



Upplandsmuseets intendent Nils Ålenius fotograferade på 1920- och 30-talen äldre bebyggelsemiljöer i Uppland. Nedmontering av bod i Borggårde för flyttning till Disagården. Foto: Nils Ålenius, Upplandsmuseets bildarkiv.



Klänning från Odensala socken, gåva till museet 1990. Foto: Bengt Backlund, Upplandsmuseet.

året har museets mörkrum byggts om. Samtidigt som ett nytt förstärkt ventilationssystem installerats.

Upplandsmuseets föremålssamlingar har under året utökats med 65 föremål. Bland gåvorna till museet märks en hemvävd och hemsydd klänning från en gård i Odensala socken från slutet av 1800-talet, en åkkälke från 1910 som användes när Uppsalabarnen åkte kälke i Sturevalvet, en trumpetfiol konstruerad av Anders Wadman i Väla i Västerlands socken och använd av riksspel-

mannen Johan Olsson (1896–1959), en Upplandsdräkt och diverse föremål från 1930- och 40-talen. Museet har som deposition mottagit ett barockskåp och en antavla över Abraham Brahes släkt målad 1712.

Museets arkiv och bibliotek hålls öppet för allmänheten varje måndagseftermiddag. Någon av antikvarierna finns då till hands för att hjälpa besökarna med ärenden av olika slag. Under 1990 besöktes arkiv och bibliotek av 154 personer.

Under året har arbetet med ett kommunalt kulturmiljöprogram för Enköping fortsatt. Inventeringar av bebyggelsemiljöer, fornlämningsområden och odlingslandskap har utförts i Fjärdhundra, Åsunda och Lagunda gamla kommuner. Analyser och beskrivningar av Fjärdhundraområdet har slutförts och tillsammans med motsvarande material för Trögd remitterats till berörda hembygdsföreningar och kyrkoråd.

Kulturmiljövård

Länsmuseet har lämnat underlagsmaterial och varit remissinstans för ett antal planärenden av olika slag rörande länets kommuner. Underhandssamråd har skett i flera fall.

Bland viktigare planärenden kan nämnas översiktsplanerna för Älvkarleby, Tierps och Östhammars kommuner, förnyad trafikplan för Uppsala, en inventering med utredning och förslag till riktlinjer för den framtida hanteringen



Kungsgårdets egnahemsområde ritades på 1920-talet av arkitekt Gunnar Leche med förebilder i 1800-talets trästad och gammal bruksbebyggelse. Gata, hus och trädgård är planerade som en helhet där varje del är lika viktig. Bostadsmiljön kring Slöjdgatan och Kungsgärdesplan är av nationellt intresse och måste behandlas med största försiktighet. Upplandsmuseet har utarbetat riktlinjer för den framtida hanteringen av byggnadslovsärenden o dyl på uppdrag av Stadsbyggnadskontoret.



Ett par av sjöbodarna vid Tuskö täppa fick nya vasstak under våren. Upplandsmuseet följde arbetet, som delvis bekostades med statliga byggnadsvårdsbidrag.

Fittja kyrkas västgavel. I blindringarna kring det stora korset finns mönstrade tegelplattor, en utsmyckning från 1300-talet senare del. Plattornas dekor är mycket varierande. Medan tidigare endast de som befinner sig under korsets tvärbjälke var kända, återfanns vid årets restaurering samliga ovanför tvärbjälken.



av bygglovärenden o dyl rörande bebyggelsen inom Kungsgårdets egnahemsområden samt yttranden över detaljplaner i tex centrala Österbybruk, i Uppsala Södra fälten och fd AUS-området, Ulleråker, Tunaberg, kvarteren Dommald, Munin, Pantern m fl.

Antalet direkta fornminnesärenden

är något mindre än föregående år. Till de vanligaste ärendena hör bl a besiktningar med anledning av skador på fornlämningar, återställningsarbeten, registrering av nyupptäckta fornlämningar samt kontroll av schaktningar för ledningsdragningar.

Även i år kunde vissa fornvårdsinsat-

ser genomföras genom att landstingets omsorgsförvaltning ställde ett arbetslag av lätt förståndshandikappade till förfogande. De åtaganden som gjorts av kommunerna har också ökat något. Särskilda diskussioner pågår för speciella insatser vid Gamla Uppsala i samarbete mellan Uppsala kommun och Riksantikvarieämbetet.

Länsmuseet har varit av riksantikvarieämbetet utsedd kontrollant vid inre restaurering i Ramsta och Öregrunds kyrkor samt vid yttre restaurering av Fittja, Gamla Uppsala, Holms och Kulla kyrkor. I Öregrunds kyrka har färger och dekorer från 1700-talet framtagits och renoverats. I Fittja har västgavelns säregna blinderingsdekor frilagts och i Kulla har de runda blindingarna på tornet framtagits. Ursprungliga fönster och portar har dokumenterats i Holms kyrka och i Gamla Uppsala kyrka har murverket dokumenterats. Det senare i samarbete med riksantikvarieämbetet.

Samråd och besiktningar med anledning av förestående eller slutförda arbeten har även skett i ett flertal kyrkor.

Inom den övriga byggnadssektorn deltar museet regelmässigt som samrådspartner, remissinstans och antikvarisk kontrollant i ärenden, som rör bebyggelse- och miljöfrågor i länet. I Uppsala har museet bl a medverkat i samråd gällande renoveringen av kung Jans port vid Uppsala slott, universitetshuset, Samariterhemmet, Gamla observatoriet, kv S:t Per och Edlingska gården i kv Pistolen. Vidare i bruksmiljöerna i

Tobo, Söderfors, Åkerby, Hillebola, Karlholm, Älvkarleby, Österbybruk, Löfsta och Länna samt i flera andra värdefulla miljöer som kyrkbyn i Vaksala, Krusenbergläsa i Alsike, Snesslinge i Borsåker, Skokloster och ett stort antal andra.

På uppdrag av länsstyrelsen har museet även fungerat som antikvarisk kontrollant vid ett flertal ombyggnader av kulturhistoriskt värdefulla byggnader där tilläggs lån eller lägre ränta vid ombyggnadslån samt byggnadsvårdsmedel utgått. Bland dessa kan nämnas spannstallarna vid Gimo herrgård, hovslagsmedjorna vid Löfstabruk, läggning av vasstak vid Tuskö täppa, samt ett flertal ombyggnader inom Uppsala stad.

Dokumentationer för rivning har gjorts av ett gårdshus till arrendatorsbostaden i Gamla Uppsala samt av en äldre bod i Valö. En dokumentation av det brandskadade Theatrum Oeconomicum i Uppsala har också påbörjats.

Pedagogisk verksamhet

I utställningsverksamhet förekommer två olika typer av arrangörer. Den ena typen är museet, den andra är föreningar och andra grupper som på eget initiativ och helt i egen regi visar utställningar. Nio större utställningar samt tre sk miniutställningar har arrangerats av museet. Parallellt med dessa visades sexton mindre utställningar vilka producerats helt av utomstående. Åtta av dessa var fotoutställningar vilka gjorts av fotoföreningen Planket.



Jubileumsutställning UPSALA NYA TIDNING. Dattummärkt färskvara i 100 år speglade både den redaktionella och tekniska utvecklingen under tidningens 100-åriga tillvaro. Bilden visar det första numret av tidningen som utkom den 3 december 1890. Tidningspojkar, som bl.a. var utposterade på Stora Torget för att ropa ut dagens sensationer, engagerades för lösnummerförsäljningen. Foto: Bengt Backlund.



”Hemslöjd i rörelse” innehöll förutom en historisk exposé, ett 90-talsgalleri med exempel på vad länets slöjdare producerar i dag. Foto: Tommy Arvidson.



En mycket uppskattad miniatyreställning blev den om de två bronsåldersyxorna från Jumkil och Bälinge.

De största utställningarna under året har varit Hemslöjd i rörelse – 75 år i Uppsala län, vilken innehöll en historisk exposé samt ett 90-talsgalleri med exempel på vad länets slöjdare producerar idag, vidare Upsala Nya Tidning. Datummärkt färskvara i 100 år, en jubileumsutställning som skildrade både den redaktionella och tekniska utvecklingen under tidningens 100-åriga tillvaro, samt Forntid i vägen som visade resultaten av de arkeologiska undersökningarna längs nya E18 Enköping–Bålsta. De två förstnämnda utställningarna producerades av Upplandsmuseet i samarbete med Hemslöjdsföreningen i Uppsala län respektive Upsala Nya Tidning, medan Forntid i vägen lånats från RAÄ.

Antalet besökare i museet har under året ökat.

Museets programverksamhet utgjordes av föreläsningsserier i samband med utställningarna Forntid i vägen och Hemslöjd i rörelse. Övrig verksamhet utgjordes av flintslagning och visafon i anslutning till utställningen Forntid i vägen, debattkväll med temat ”Hemslöjd i rörelse” samt deltagande i den sk KulturNatten med programmet ”Handkraft och folkton”.

En omfattande programverksamhet för allmänheten har också arrangerats av olika föreningar och organisationer.

Skolprogrammet ”1700-talets Uppsala”, som även utnyttjats av barn från Enköpings och Östhammars kommuner, har totalt använts av 25 klasser. Kurser har även anordnats för bl a lära-



Under handledning av arkeolog Elisabet Nyberg kunde sportlovslediga skolbarn själva prova på att tillverka lerkärl efter forntida förebilder. Aktiviteten ingick i årets sportlovsprogram, som arrangerades under temat "Vardagsliv i uppländsk forntid". Foto: Bengt Backlund.

re och anställda i Uppsala kommun.

Under sportlovsveckan ordnades program för lediga skolbarn i låg- och mellanstadiet under temat Vardagsliv i uppländsk forntid. Programmet var knutet till utställningen Forntid i vägen.

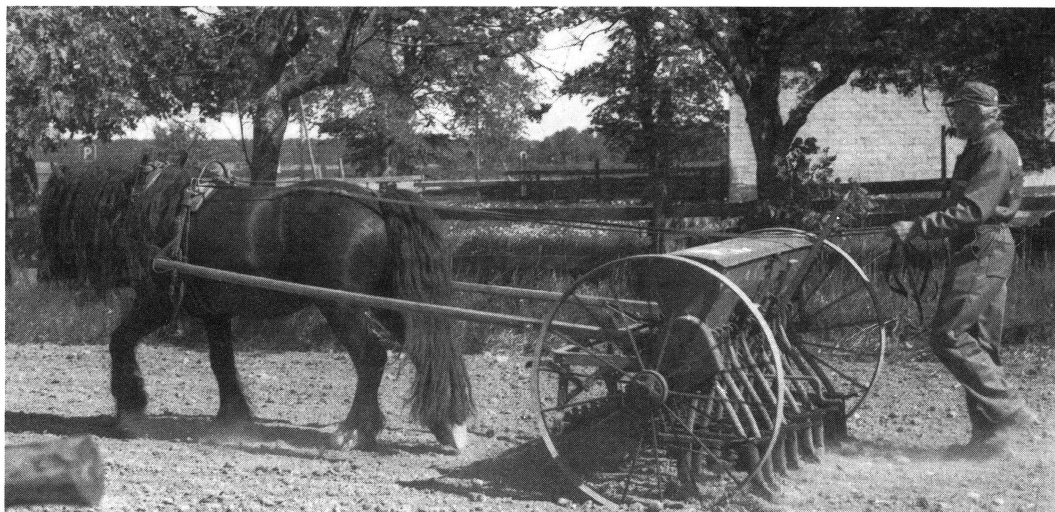
Museifilialer

Programmet Julstök i Walmstedtska gården arrangerades i år första sönda-

gen i advent. Under dagen var det 1 200 personer som tog del av programmet, en kraftig ökning jämfört med föregående år. Antalet besökare under hela året uppgick till 6 000.

På Disagården har under vårterminens slut och höstterminens början 81 skolklasser och barngrupper fått undervisning. Det totala antalet besökare uppgick till ca 21 800 personer.

Programverksamhet har genomförts



Säsongsens programverksamhet på Disagården inleddes den 21 maj med programmet "Vårbruk med häst". Åkern såddes med svarthavre, en äldre havresort som odlats i Uppland. Bilden visar nordsvensken Edikt spänd för såmaskinen, med Bengt Ahlström bakom tömmarna. Foto: Marie Hasselrot.

vid 20 tillfällen med ca 10 000 besökare. Upplandsmuseet stod som arrangör vid de kulturhistoriska programmen medan Uppsala Ungdomsring svarat för mid-sommarsprogram samt program med folkmusik och dans.

Disagårdens byggnader och område har vårdats och underhållits på vanligt sätt. Denna säsong har Ärentunaboden försetts med nytt torvtak. Taket lades på i samband med programdagen Varsam vård av äldre hus den 10 juni.

Friluftsmuseet Kvekgården utanför Örsundsbro besöktes under sommaren av 2 600 personer, varav merparten deltog i de reguljära visningarna.

Regional informations- och undervisningsverksamhet

Verksamhetsåret kan beskrivas som ett genombrottsår för Upplandsmuseets regionala informations- och undervisningsverksamhet. Efter två års regionalt arbete, i ett försöks- och uppbyggnadskede, har verksamheten nu funnit väl fungerande former. Trots ringa personella resurser är museet nu verksamt på olika sätt i samtliga kommuner, i hög grad beroende på ett utvecklat kontaktnät som förstärker insatserna.

Den regionala verksamheten har som målsättning att med ett konsultbetonat arbetsätt, vara länken mellan basinstitutionen och de länsinvånare som inte

Forsmarks bruk var ett av de objekt som behandlades inom ramen för Val-lonbruksprojektet och seminarieriet Berikande bruk. Foto: Lars Löfstrand.



kan ta del av utbud och service i Uppsala. För att nå goda resultat måste den regionala servicen vara verksamhetsövergripande så långt det är möjligt. Det är i nuläget nödvändigt att medvetet rikta insatserna mot kommunens kulturförvaltningar, länets föreningsliv inom områdena kultur, natur, folkbildning och då i första hand hembygdsrörelsen, allmänheten som besöker offentliga lokala mötesplatser för kulturverksamhet, t ex biblioteken.

Den regionala verksamheten 1990 präglas av fyra omfattande projekt,

Skoprojektet, Folkmusik- och dansåret 1990, Hemslöjd i rörelse och seminarieriet Berikande bruk.

I Skoprojektet vilket tillkom på uppdrag av länsstyrelsen har Upplandsmuseet under 1990 utarbetat ett omfattande handlingsprogram för informativa och pedagogiska insatser på Skohalvön, med utgångspunkt från Riksantikvarieämbetets och Naturvårdsverkets rapport Skohalvön 1985.

I Folkmusik- och dansåret 1990 medverkade en lång rad statliga institutioner och organisationer som initiativtagare.



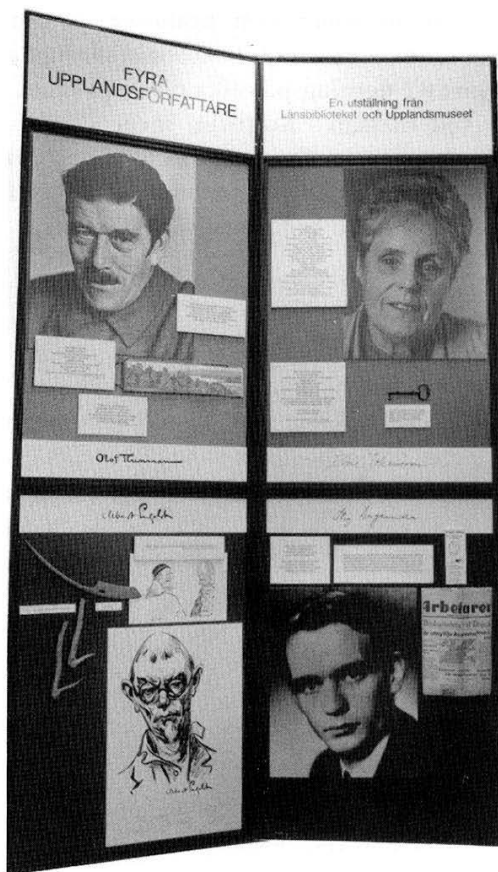
Tonarvet var också namnet på ett Disagårdsarrangemang som samlade en lång rad uppländska spelmän och dansare till ett omväxlande estradprogram. På bilden syns fr o Tina Sundberg, Annika Ekstav, Curt Tallroth, Kajsa Ekstav, Henry Wallin, Lena Höög, Hans Gille, Inga-Britt Hillgren, Lars Wik och Rune Jansson. Foto: Marie Hasselrot.

Museets huvudsakliga insats under Folkmusik- och dansåret var produktionen av bildspelet *Tonarvet*, i samarbete med Uppsala Läns Bildningsförbund. Avsikten med *Tonarvet* är att ge en läns-täckande, kulturhistorisk, inspirerande och pedagogisk skildring av vår rika folkmusiktradition i ord, ton och bild.

Hemslöjd i rörelse tillkom med anledning av den organiserade hemslöjdsrörelsens 75-åriga existens i länet 1990. Den regionala avdelningen har lyft fram hemslöjdstemat på flera olika sätt under året. Utgångspunkten har givetvis varit den stora prov- och föremålssamling som Hemslöjdsföreningen deponerat i Upplandsmuseet. Inom ramen för projektet har avdelningen i nära samarbete

med Hemslöjdsföreningen i Uppsala län och hemslöjdskonsulenten, producerat utställningen *Hemslöjd i rörelse* som visades på Upplandsmuseet 8/6–11/1 och på Enköpings museum fr o m 17/11.

Seminarie serien *Berikande bruk*, vilken initierats av länsstyrelsen, hade som mål att ta till vara de stora och unika tillgångar som bruken har i form av byggnader, anläggningar och inventarier och utnyttja dessa som en viktig resurs i utvecklingen av brukssamhällena och deras näringsliv samt skapa ekonomiska förutsättningar för löpande underhåll av de känsliga miljöerna. Upplandsmuseet svarade bl a för avsnitt om den sk bruksandan, friluftsmuseer



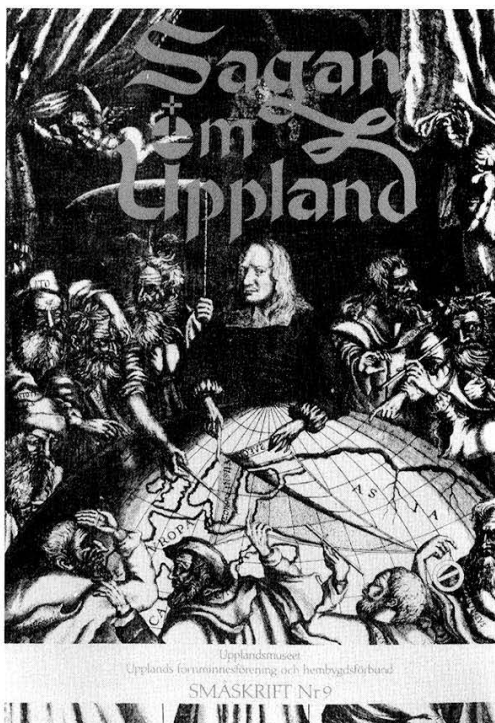
I slutet av året producerades vandringsutställningen "Fyra upplandsförfattare" i samarbete med Länsbiblioteket. Foto: Bengt Backlund.

och underlag för formulering av profiler för de utvalda brukens verksamhetsinriktning.

Museet har under verksamhetsåret 1990 haft kontakt med en lång rad av länets hembygdsföreningar. Regionala

avdelningen har svarat för kontaktmanafunktionen och bistått hembygdsrörelsen med konsulterande tjänster av olika slag samt kontaktförmedling och programverksamhet så långt det varit möjligt.

Även under 1990 har den regionala avdelningen haft kontinuerligt samarbete med länsbildningskonsulenten vilket givit goda resultat i folkbildningens



Småskriften Sagan om Uppland är en idéhistorisk presentation av vårt skiftande landskap med idéer, strömningar och betydelsefulla personer som utgångspunkt. Foto: Bengt Backlund.

tjänst. Två projekt har präglat årets samarbete nämligen produktionen av bildspelet Tonarvet och småskriften Sagan om Uppland.

Upplandsmuseets små vandringsutställningar, för närvarande 9 st, turnerar kontinuerligt i länet och visas på

vårdinstitutioner och bibliotek. Totalt har museets regionala utställningar gjort 82 nedslag på olika platser i länet.

Vid mässan "Kulturen lever i nord-uppland" i Gimo bruksgymnasium 17-18/11, deltog Upplandsmuseet med reception och bokförsäljning.