

Från Upplandsmuseets arbetsfält 1989

Stiftelsen Upplandsmuseets verksamhetsberättelse utges i särskild publikation. Här följer endast ett sammandrag av ärenden och händelser som handlagts eller inträffat under verksamhetsåret 1989.

Årsanslag, personal m m

Upplandsmuseets totala ekonomiska omslutning för 1989 uppgick till omkring 7,6 miljoner kronor. Av dessa utgjorde nära 6,8 miljoner kronor anslag från museets huvudmän Uppsala kommun, Uppsala läns landsting och Upplands fornminnesförening och hembygdsförbund samt bidrag från staten. Personalen utgjordes av omkring 50 heltids eller timanställda. Fem personer var delar av året sysselsatta inom beredskapsarbeten och ungdomslag.

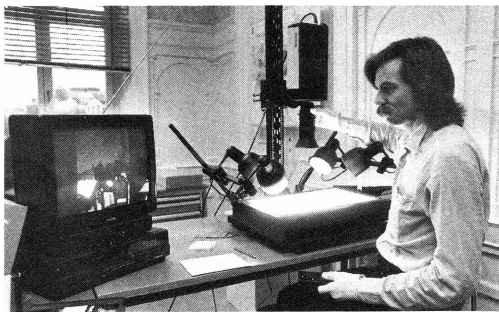
Forskning och dokumentation.

Samlingar, arkiv och bibliotek

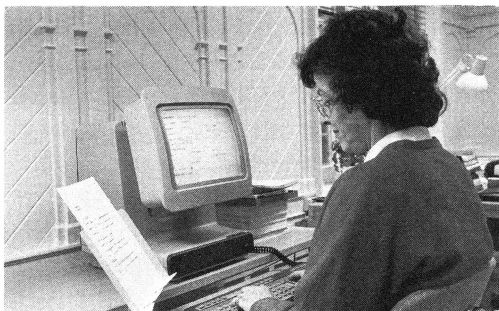
Museets arbete har sin utgångspunkt i samlingarna av föremål, bild och text. En stor del av verksamhetsinsatserna går åt till att

utöka samlingarna genom forskning och dokumentation, att vårda och förvara dem samt göra dem åtkomliga genom katalogisering och klassificering. När det gäller tillgängligheten så är den god beträffande föremålssamlingarna medan läget för fotgrafisamlingen är betydligt sämre. Arbetet med utveckling av bildregistrering med hjälp av ADB har fortsatt. Ett regelverk för klassificering av bilderna har tagits fram. Vidare har museet i samarbete med Uppsala Universitets datacentral (UDAC) utarbetat ett registerprogram i två delar. Diskussioner har även förts beträffande en vidareutveckling av systemet så att det blir möjligt att lagra bilder i datorn. I väntan på detta videofilmas negativen. Hittills har ca 6 000 negativ videofilmats och därmed blivit tillgängliga.

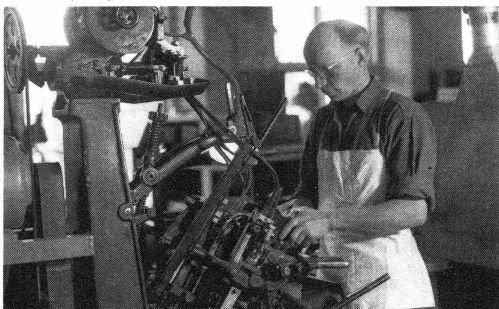
Uppordnandet av det arkeologiska fyndmaterialet från grävningar i Uppsala på 1930-talet har fortsatt. 500 föremål har fotograferats och katalogiserats. Museets samling av skolböcker, skolplancher m m har ordnats och förtecknats, likaså samlingen av



*Negativen videofilmas för att få en positiv påsiktscbild. Det är mycket billigare än kopiering.
Foto Tommy Arvidson.*



*Med utgångspunkt från videofilmen registreras bilden. Uppgifterna skrivs in på museets dataterminal och tillförs bild databasen.
Foto Tommy Arvidson.*



*Skottillverkning.
En interiör från Larssons Skofabrik i kv Idun i Uppsala år 1945.
Foto Gunnar Sundgren.*

grafiska blad och akvareller. Arbetet med en arkivplan för museets arkiv och att förteckna arkivet har också inletts. Föremålssamlingen har utökats med närmare 200 föremål, varav en större samling skor och reklammaterial från Hästens skofabrik i Uppsala samt ett tiotal föremål med anknytning till cykelfabriken Nymans verkstäder i Uppsala med anledning av museets undersökning "Från industriarbetare till offentliganställd". Som uppdrag har museet katalogiserat inventarierna från fotofirman Skötsner Edhlund i Östhammar.

Inom ramen för "Invandrarprojektet" skall museet studera den eritreanska invandringen till Uppsala. Ett samarbete har inletts med representanter för olika eritreanska föreningar för att diskutera en planerad utställning.

Kulturmiljövård

Arbetet med ett kommunalt kulturmiljöprogram för Enköpings kommun har fortsatt. Socknarna i Trögd är nu klara och arbetet har fortsatt i Fjärdhundra.

Länsmuseet har deltagit eller varit remissinstans för ett antal planärenden. Underhandssamråd har skett i ett flertal fall. Till de mest omfattande hör Ulleråker och Södra fälten. Bland de viktigare planärendena kan nämnas översiktsplanerna för Uppsala och Håbo kommuner samt Vattholma, trafikplan för Uppsala, områdesbestämmelser för kulturellt värdefulla områden i Knivsta kommun och detaljplaner för Ekebydalen, Storvreta, Krusenberg, kv Källan, Brantingstorg m fl.

Antalet fornminnesärenden, svar på remisser från Länsstyrelsen i ärenden som rör fornminneslagens bestämmelser, förfrågningar från enskilda, korrespondens med RAÄ, m m, har under året varit ungefär lika många som tidigare.

Som en följd av att länsbostadsnämndens anslag till fornvård helt upphört har arbetena kraftigt miskat. En större vårdinsats har dock kunnat genomföras genom att landstingets omsorgsförvaltning ställt ett arbetslag av lätt förståndshandikappade till förfogande.

Länsmuseet har under året utfört ett tiotal smärre bevakningar, kontroller och dokumentationer i samband med ledningschaktningar och byggnadsarbeten. Museet har även utfört besiktningar och samråd med anledning av skador på monumentet vid Läby vad, gamla landsvägsbron vid Funbo k:a och en milsten. Större undersökningar utföres av riksantikvarieämbetets uppdragsverksamhet (UV).

Museet har fungerat som kontrollant vid ett flertal kyrkorestaureringar samt även deltagit i samråd och utfört beskrivningar med rådgivning i ett stort antal kyrkor. Ibland har detta inneburit även dokumentation som i Veckholm där i vapenhuset ett medeltida stengolv påträffats under det nuvarande tegelgolvet. I Hjalsta kyrka konstaterades flera fönster vara medeltida och i Härkeberga frilades den äldre portalens öppning inne i sakristian.

Inom den övriga byggnadssektorn deltar museet regelmässigt som samrådspartner, remissinstans och anti-varisk kontrollant i ärenden som rör bebyggelse- och miljöfrå-

gor i Uppsala län och stad. På uppdrag av länsstyrelsen har museet fungerat som anti-varisk kontrollant vid ett flertal ombyggnader av kulturhistoriskt värdefulla byggnader där tilläggs lån eller lägre ränta vid ombyggnadslån samt byggnadsvårdsmedel utgått. Bland dessa kan i Uppsala nämnas kv Kornhuset, brf Dalgården, Norrlands nation, kv Ebbe samt i ett antal fastigheter inom främst Fålhagen, i övriga länet vid sjö-villan i Öregrund, Halby gård i Funbo socken, järnmagasinet i Harg m fl. Vidare har museet deltagit i samråd gällande restaureringsarbetena i Uppsala slott, fasadrenovering av universitetshuset, vidare beträffande Edlingska gården i kv Pistolen i Uppsala, Norrbyska studenthuset i Uppsala, Östgöta nation, renoveringen av lancashiresmedjan i Karlholmsbruk, nedre hammaren och andra byggnader vid Forsmarks bruk, Mellangården i Tuna, Marielunds station i Funbo m fl. Dokumentation inför byggnadsminnesförklaring har gjorts vid Gryta majorsboställe, Gryta sn och Altomta i Tensta sn. I övrigt har en skrift om den kulturhistoriskt intressanta bebyggelsen inom naturreservatet Skokloster tagits fram.

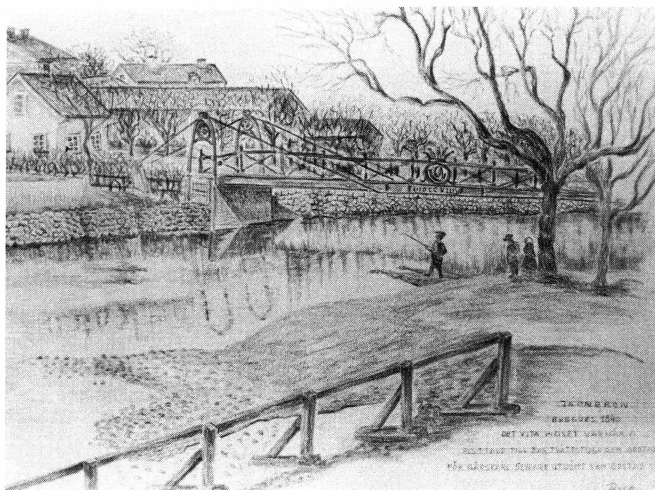
Pedagogisk verksamhet på museet

Utställningsverksamheten har bedrivits dels i museets regi, dels av utomstående organisationer som i egen regi visat utställningar på museet. Åtta utställningar har arrangerats av museet. Av dessa utgjorde fem helt egna produktioner medan de övriga producerats i samarbete mellan Upplandsmuseet och utomstående. Parallellt med de av museet arrangerade utställningarna visades 21



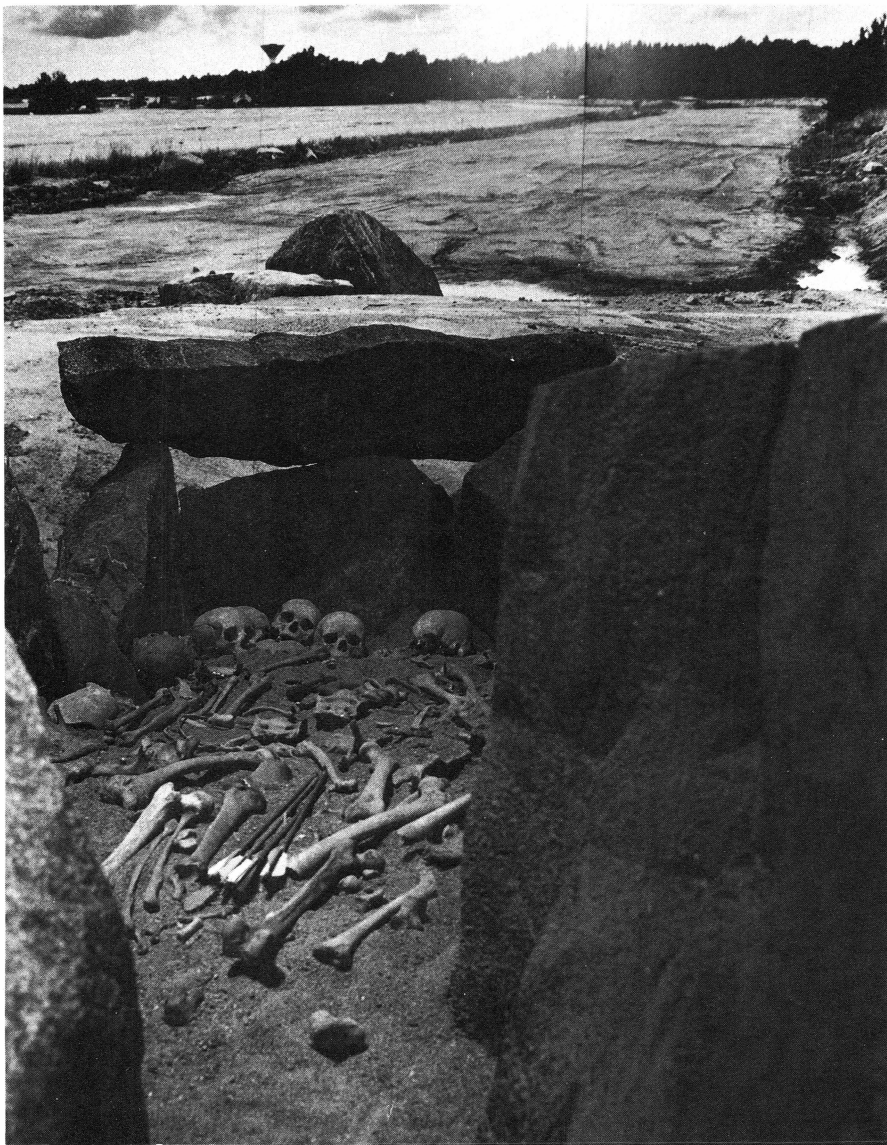
Utställningen Frusna ögonblick. Uppländska fotografier som tidsskildrare gjordes med anledning av fotokonstens 150-årsjubileum. Den innehöll bland annat en skildring av bygdefotografier och ateljéfotografier, och en avdelning om museets stora bildsamling samt arbetet med att registrera och arkivera fotografierna.

Foto Bodil Karlsson.



På 1950-talet började Harry Andersson, född 1901, att rita sin barndoms Uppsala så som han mindes det. Ett urval av hans teckningar blev till en utställning på museet, Uppsala som jag minns det. Teckningar av Harry Andersson. Här ses Järnbron där den låg på sin ursprungliga plats.

Foto Tommy Arvidsson.



Utställningen Forn tid i vägen, som visade resultaten av de arkeologiska undersökningarna längs nya E 18 Enköping-Bålsta, blev välbesökt både av allmänhet och av skola. Den unika hällkistan som påträffades i Annelund utanför Enköping, var i utställningen uppbyggd i full skala med flera originalstenar från stenålderns slutskede 1800–1500 f. Kr.

Foto Bengt Backlund.

mindre utställningar vilka producerats helt av utomstående. Åtta av dessa var fotoutställningar vilka gjorts av fotograföreningen Planket.

Den största egna utställningen var *Frusna ögonblick – Uppländska fotografier som tidsskildrare*, vilken gjordes med anledning av foto-konstens 150-årsjubileum. Till museets övriga egna produktioner hörde bl a ”Uppsala som jag minns det” med teckningar av Harry Andersson samt en utställning med porträtt från Inga Larssons fotoateljé 1934-1976.

Från RAÄ hade utställningen *Fortid i vägen* som visade resultaten av de arkeologiska utgrävningarna för E18 Enköping–Bålsta, lånats. Från Skaraborgs länsmuseum kom utställningen *Ljus* som behandlade ljusets betydelse i vårt dagliga liv. Antalet besökare i museet uppgick till drygt 53 000.

Programverksamheten på museet bestod bl a av ett par föredrag och en träff i anslutning till utställningen *Frusna ögonblick*. Museet deltog även i den s k Kultur-natten, mellan den 23 och 24 september, vilken ordnades på initiativ av kulturförvaltningen och stadsteatern. I barnverksamheten har projektet ”1700-talets Uppsala”, som har sin utgångspunkt i basutställningen *Vårt Uppsala*, använts av en rad skolklasser. Programmet har även presenterats för gymnasieskolans lärare på en studiedag. Även basutställningen *Uppland under 2 miljarder år* utnyttjades flitigt av skolan.

Museifilialer

På Disagården har, förutom det fortlöpande underhållet på byggnaderna, arbetena på



Personal från Botaniska trädgården planterar ett äppel-träd av sorten J.P. Bergius på Disagården. Hösten 1989 utökades Disagårdens odlingar med en samling Mälardalsäpplen som tillkommit inom ramen för Nordiska gen-bankens arbete med bevarande av äldre fruktsorter. Foto Bengt Backström UNT-bild.

väderkvarnen avslutats liksom utbytet av dåliga gärdesgårdar. Genom Botaniska trädgårdens initiativ erbjöds Disagården att bli ”värd” för en samling äppelsorter som varit typiska i Mälardalen. Tolv träd planterades under hösten på området. I skolverksamheten har det skett en markant nedgång jämfört med tidigare år. Endast 66 klasser och barngrupper har fått undervisning på Disagården.

Professorshemmet i Walmstedtska gården har besökts av nästan 6 000 personer. Andra söndagen i advent hölls där traditionsenligt julstök.

Regional informations- och undervisningsverksamhet

Under 1989 har Upplandsmuseets regionala informations- och undervisningsverksamhet kunnat utvecklas ytterligare, tack vare fungerande samverkansformer med andra länsorgan, länets kommuner, hembygdsrörelsen, ideella rörelser, folkbildningen, turismen m fl. Den regionala verksamheten griper in i flera av läns museets verksamhetsområden och syftar till att göra museets samlade kunskap tillgänglig för så många avnämargrupper som möjligt i hela länet. Verksamheten som ännu bedrivs i ett försöks- och uppbyggnadsskede sönderfaller i, regional utställningsverksamhet, studiedagar, kontakter med länets hembygdsföreningar, folkbildningsinstanser, konsulterande verksamhet m m. Upplandsmuseets små vandringsutställningar, för närvarande 9 st, har visats på vårdinstitutioner och bibliotek. Sammanlagt har de gjort 96 nedslag på olika platser i Uppsala län. Den stora utställningen "Jord och järn" har visats på Enköpings museum och i Bruksgymnasiet i Gimo. I anslutning till utställningen har studiedagar hållits för lärare. Föredrag har hållits vid en rad hembygdsföreningar i samband med bl a årsmöten. I övrigt har museet medverkat vid planeringen av kurs för lokala guider i Tierps kommun, levandegörandet av Vallonsmedjan i Österbybruk, handledning vid tillkomst av hembygdsprojekt för skolbarn i Tierps kommun. Planering av information i Vendel, Tierps kommun, planering av publik verksamhet i Söderfors i Tierps kommun samt planering av militärhistoriskt kultur-



Vandringsutställningen Hela Uppland skall leva! består av Hans Lustigs bilder av kulturlandskapet och exempel på de krav som formulerades i budkavlar under kampanjen Hela Sverige skall leva. Utställningen visades bl a vid kampanjfinalen i Upplands-Ekeby den 27 augusti. Foto Bodil Karlsson.

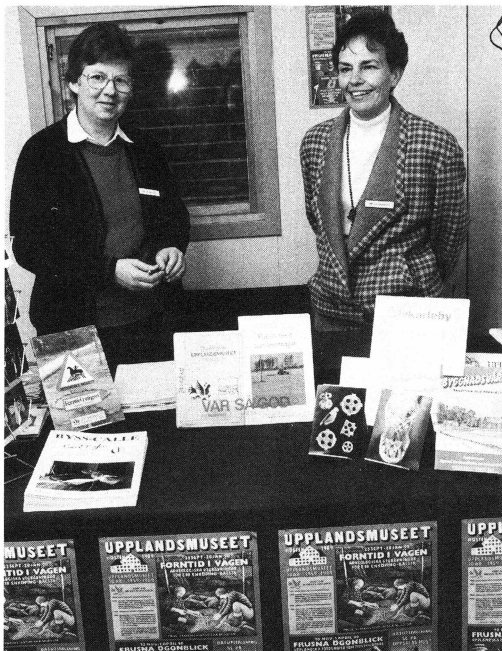


Utställningen Jord och järn visades på Bruksgymnasiet i Gimo under tiden 28 april-9 juni. Bilden visar utställningsentrén med dystra framtidsvisioner. Foto Tommy Arvidson.

museum på Laxon i Älvkarleby kommun. Museet har även deltagit i en rad arbetsgrupper och kommittéer.

10-15 oktober arrangerades en läns museivecka i Älvkarleby kommun, varvid en stor del av museets verksamhet flyttades till kommunen. Utställningar, kvällsprogram,

skolverksamhet, information till politiker och studieförbund, rådgivning, arkivservice, försäljning och bussutflykt ingick i veckans utbud.



Barbro Henriksson och Gerd Hedenskog bakom informationsdisken i Museistugan i Skutskär.
Foto Gefle Dagblad.



Antikvarie Tuula Autio bistår besökare med information vid arkivservicetillfället i Marma.
Foto Irene Andersson Flygare.



Upplandsmuseets nya buss, inköpt under året, var ofta synlig i Älvkarleby kommun under läns museiveckans bräda dagar. Här utanför Lottas Café i Älvkarleby.
Foto Bodil Karlsson.