

Från Upplandsmuseets arbetsfält 1988

Stiftelsen Upplandsmuseets verksamhetsberättelse utges i särskild publikation. Här följer endast ett sammandrag av ärenden och händelser som handlagts eller inträffat under verksamhetsåret 1988.

Årsanslag, personal m m

I mars 1988 avled landsantikvarien och chefen för Upplandsmuseet Ola Ehn. Ola Ehns bortgång samt uppkomna vakanser på andra tjänster medförde att det pågående arbetet med museets inre organisation fick skjutas på framtiden och att olika arbetsuppgifter fick omfördelas bland personalen. Landsantikvarietjänsten kunde återbesättas i oktober då Stig Rydh tillträdde tjänsten.

Museets verksamhet har under året också präglats av utredningen om ändrat huvudmannaskap för Upplandsmuseet och Upplands Konstmuseum, vilket medfört ett stort engagemang för såväl styrelsen som personalen.

Upplandsmuseets totala ekonomiska omslutning för 1988 uppgick till omkring 6,8 milj kronor. Av dessa utgjorde nära 6 milj

kronor anslag från museets huvudmän Uppsala kommun, Uppsala läns landsting och Upplands fornminnesförening och hembygdsförbund samt bidrag från staten.

Personalen utgjordes av omkring 48 heltids- eller timanställda. Fem personer var delar av året sysselsatta inom beredskapsarbeten och ungdomslag.

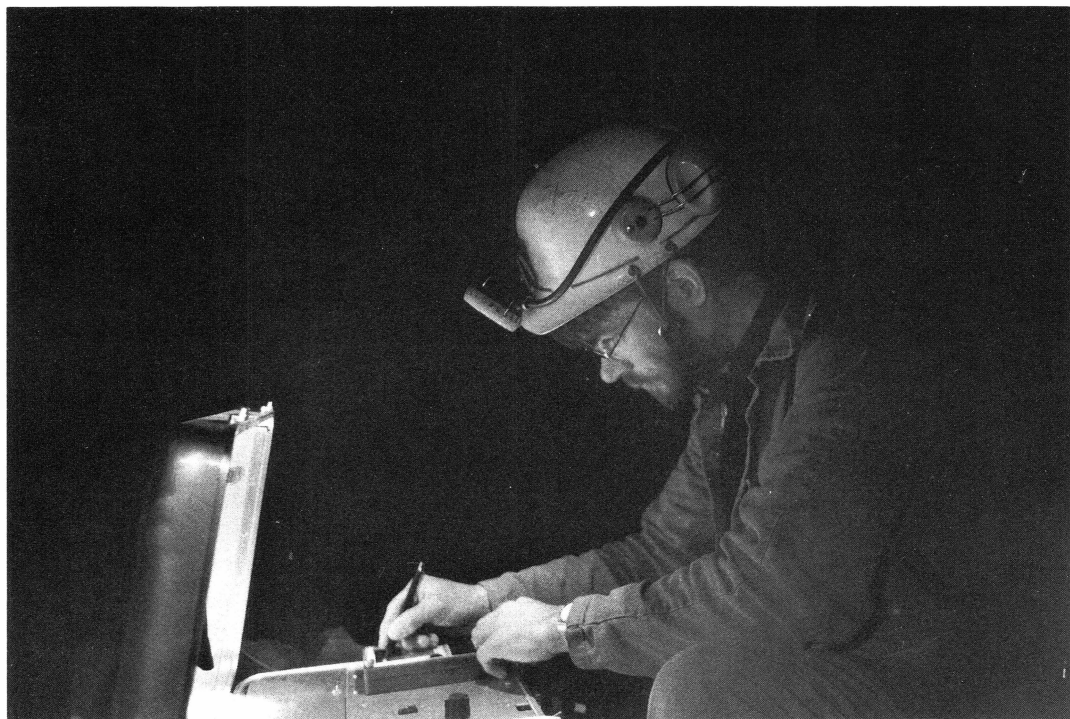
Forskning och dokumentation. Samlingar, arkiv och bibliotek

I anslutning till museets forsknings- och dokumentationsprogram, har under året två undersökningar genomförts, nämligen "JORD OCH JÄRN ger liv åt Uppland" samt "Från industriarbetare till offentliganställd — två Uppsalafamiliers öden under 1940-50-60-talen".

Projektet JORD OCH JÄRN innebär en studie av människors arbete och vardagliga villkor i Dannemora gruvsamhälle och byn Sävasta i Altuna socken. Båda dessa orter står som representanter för den profil länets landsbygd uppvisar — jordbruk och järnhantering.



Syftet med Upplandsmuseets projekt Jord och Järn har varit att fôcusera några av de centrala värden som landsbygdslivet innehåller.



Ett av de mest fundamentala värdena är känslan av samband över tiden — kontinuitet. Uttryck för en sådan känsla går som en röd tråd genom landsbygdslivets olika sidor.



Museets studie vill visa varför människor trots både sämre service och samhällsvillkor väljer att leva och arbeta på landsbygden. Vilka sociala och kulturella resurser och värden landsbygden rymmer för de människor som lever där. Vilka landsbygdens kulturhistoriska, bebyggelsehistoriska och kulturlandskapsmässiga resurser är. Vilka värden och resurser som finns i landskap och natur. Värden som kanske är dolda, bortglömda eller betraktade som irrationella av det övriga samhället. Värden som idag står på spel. Studien vill också visa vad som händer om de undersökta orterna skulle försvinna, vari hoten består samt vad en avfolkning betyder både på det lokala planet och i ett större perspektiv.

I undersökningen "Från industriarbetare till offentliganställd" skildras hur den snabba förändringen av vårt samhälle från ett samproducerande industrisamhälle till ett tjänsteproducerande samhälle, påverkat de enskilda människornas livsvillkor.

Undersökningen syftar bl a till att klargöra vilka attityder som verkar pådrivande respektive tillbakahållande i en förändringsprocess där föräldragenerationen är arbetare och ser barnen övergå till tjänstemannasektorn. Vilka kulturella konflikter det eventuellt innebar att som arbetarbarn läsa vidare (speciellt i lärdomsstaden Uppsala). Vilka av de attityder och normer, som brukar hänföras till arbetarmiljö som lever vidare trots en social vandring, och vilka man tar avstånd från. Undersökningen omfattar ett tjugotal intervjuer, insamling av familjealbum, arkivalier m m.

Under året har ett program för vård och

registrering av samlingarna utarbetats.

Arbetet med utveckling av bildregistrering med hjälp av ADB har fortsatt, med Uppsala universitets datacentral (UDAC) som konsult. Ett inmatningsprogram har blivit klart, och drygt 3 000 bildregistreringar har lagts in i en bilddatabas. Arbetet med nomenklatur och motivordlistor har fortsatt, liksom videofilmning av negativ. Registrering av fotografen Gunnar Sundgrens efterlämnade negativ har påbörjats.

Bland årets föremålsförvärv märks en samling äldre föremål med anknytning till Markströms Guldsmedsaktiebolag i Uppsala, ett antal dräktplagg från Roslags-Bro socken som burits av Maria Ersdotter (1832–1928) i byn Andersvedja, en rya från Åkerby socken tillverkad vid 1800-talets mitt av den kända väverskan Sköld-Lisa, en dryckeskanna av silver stämplad av Carl Lemon i Uppsala 1741 eller 1769 men sannolikt äldre, en samling Uppsala-Ekebykeramik, en leksakshäst och en kälke hemgjorda på 1930-talet i statarmiljö i norra Uppland samt två klänningar från 1950-talet och bokmärkes- och filmstjärnealbum från samma tid.

Kulturmiljövård

Under 1988 inleddes, på uppdrag av Enköpings kommun, arbetet med ett kommunalt kulturminnesvårdsprogram. Då Enköpings kommun saknar underlagsmaterial i form av bebyggelseinventeringar, har översiktliga byggnadsinventeringar i anslutning till programarbetet utförts. Under innevarande år



Under kompletterande undersökningar vid Biskops-Arnö i Övergrans socken framgrävdes delvis vissa tidigare ej frilagda murverk till den gamla biskopsgården. I nord-östra hörnet av husets kapell konstaterades en yttre strävpelare samt en huggen sockelprofil av kalksten, identisk med domkyrkans sockel.

Foto Lars Gezelius.

har framför allt socknarna i Trögd behandlats.

Under året färdigställdes och publicerades en rapport över museets inventeringsverksamhet i Knutby Almunge kommunel samt socknarna Tuna och Stavby. Arbetet är publicerat som nr 13 i museets rapportserie.

Under 1988 färdigställdes för Uppsala kommuns räkning en etapp i ett kommunalt kulturminnesvårdsprogram. Programmet

omfattar en kartredovisning av riksintresseområden, områden framtagna i samband med det regionala kulturminnesvårdsprogrammet samt områden som tillkommit tack vare fortsatt inventeringsverksamhet. Till kartan har utarbetats en textdel där innehållet i respektive område specificeras och sätts in i sitt kulturhistoriska sammanhang.

Länsmuseet har deltagit i handläggningen av ett antal planärenden av skilda slag berörande länets olika kommuner. Underhandssamråd har skett i samband med dessa och ett 25-tal yttranden har lämnats.

Antalet fornminnesärenden som handlagts vid länsmuseet under året är ungefär lika stort som tidigare. Skriftliga yttranden har lämnats, vilka avser svar på remisser från länsstyrelsen i ärenden som rör fornminneslagens bestämmelser. Andra ärenden utgöres av förfrågningar från enskilda, korrespondens med Riksantikvarieämbetet samt redovisning av fornlämningar inför upprättande av grundkartor.

Under 1988 upphörde anslagen till fornvården helt och nya medel kommer inte att ställas till förfogande från länsbostadsnämnden. En större fornvårdsinsats har dock kunnat genomföras genom att landstingets omsorgsförvaltning har ställt ett arbetslag av lätt förståndshandikappade personer till förfogande. Förmans tjänst har inköpts av Skogsvårdsstyrelsen genom ett anslag på 200 000 kronor från RAÄ. Omsorgslagets arbete har varit mycket framgångsrikt och en fortsättning planeras.

Ett flertal mindre bevakningar, kontroller och dokumentationer har gjorts i samband med ledningsdragningar, schaktningar och



I Gamla Uppsala har den f.d komministergården tagits i anspråk som församlingshem under året. I samband med byggnadsarbetena har länsmuseet gjort en omfattande dokumentation av byggnaderna. Huvudbyggnaden revs och ersattes med en nybyggnad. Bilden visar en annan knuttimrad byggnad. Denna hade rödfärgad panel och kunde dateras till 1700-talet.

Foto Lars Gezelius.

byggnadsarbeten. Vid Uppsala slott har uppmätningar gjorts i samband med dräneringsarbeten för bastion styrbiskop och vid Giresta kyrka har äldre murverk frilagts och dokumenterats.

I kyrkobyggnadsfrågor fungerar länsmuseet som Riksantikvarieämbetets kontaktorgan och museet har svarat för byggnadsdokumentation och kontroller vid ombyggnads- och restaureringsarbeten.

Länsmuseet har varit av Riksantikvarieämbetet utsedd kontrollant vid inre restaureringsarbeten vid Giresta kyrka. Vid reparation och underhåll av yttre puts på Bältinge kyrka samt yttertaket på Vallby kyrka har museet deltagit med rådgivning och antikvarisk kontroll. I Björklinge kyrka har länsmuseet deltagit i fortsatta diskussioner kring interiörfrågor samt i samband med kontroll av pågående arbeten utfört viss dokumentation. I Litslena kyrka har smärre lagningsarbeten utförts av koservator i samråd med länsmuseet.

Länsmuseet deltar regelmässigt som sam-

rådspartner, remissinstans och antikvarisk kontrollant i ärenden som rör bebyggelse- och miljöfrågor. Vid Uppsala slott har museet deltagit i samråd beträffande ombyggnads- och restaureringsarbeten inom långslottet och norra tornet inför den litteraturvetenskapliga institutionens överflyttning hit. I samband därmed har dokumentation och viss murverksundersökning gjorts. Länsmuseet har även på länsstyrelsens uppdrag utfört besiktning och antikvarisk kontroll vid renovering och ombyggnad av kulturhistoriskt värdefulla byggnader, för vilka tillängslån utgår, nämligen Olympen i kv Munken och Kärnes f.d kontorshus i kv Sigurd. Härutöver har länsmuseet deltagit i samråd och besiktningar samt utfört dokumentation i ett flertal ärenden i Uppsala stad rörande byggnader i enskild och kommunal ägo.

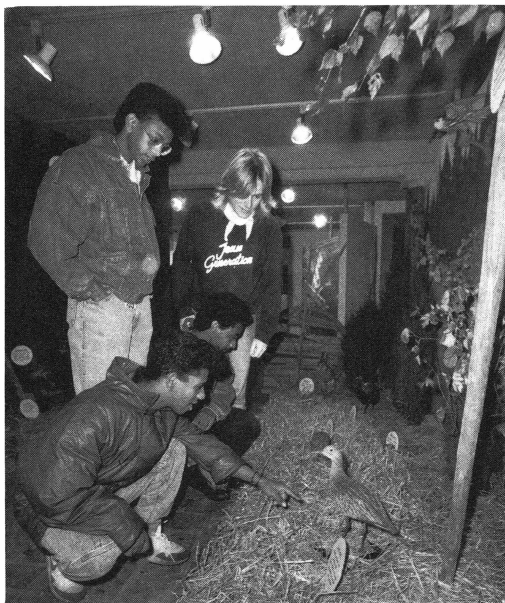
På Biskops-Arnö i Övergrans socken har museet deltagit i samråd och dokumentation i samband med restaureringsarbetena inom de medeltida utrymmena. Museet har

även producerat en utställning kring det medeltida biskopshuset. Vid den f d komministergården i Gamla Uppsala har en dokumentation gjorts av det äldre bostadshuset inför rivning.

Museet har även medverkat i samråd rörande restaureringar och ombyggnader. Bl a gällande Haga slott i Svinnegarns sn, f d kvarnen i Vattholma bruk i Lena sn, Ekolsunds värdshus i Husby-Sjutolfts sn, kv Mältaren i Enköping, en flygel vid disponentbostaden i Gimo bruk i Skäfthammars sn, Ulva kvarn i Bälinge sn, Lancashire-medjan i Karlholms bruk i Västlands sn och Östhammars rådhus. Härvid har även flerstädes dokumentationer utförts. Museet har också deltagit i bygnadsvårdsrådgivning och projektering av Laxöns läger i Älvkarleby inför ombyggnad till vandrarhem. Museet har också medverkat vid projektering inför ombyggnad och restaurering av Nedre hammaren i Forsmark.

Pedagogisk verksamhet på museet

Utställningsverksamheten vid museet bedrivs dels i museets regi, dels av utomstående organisationer som i egen regi visat utställningar på museet. Nio utställningar har arrangerats av museet. Av dessa utgjorde två helt egna produktioner medan de övriga produceras i samarbete mellan Upplands-museet och utomstående. Parallellt med de av museet arrangerade utställningarna visades nitton mindre utställningar vilka producerats helt av utomstående. Tio av dessa var fotoutställningar vilka gjorts av fotoföreningen Planket.



Utställningen Jord och Järn speglade de många dolda värden som livet på landsbygden rymmer. Detta exemplifierades med material från Sävesta by i Enköpings kommun och från Dannemora.

Foto Tommy Arvidson.

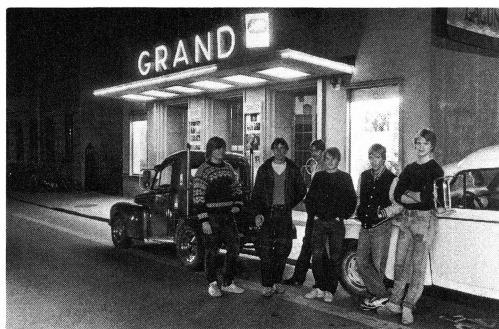


Från Knutmässofrandet i Gimo 1988. Till utställningen Midvinter, masker, Knutgubbar — en nordisk tradition gjorde museet en fotodokumentation av Knutgubbar och Tjugondedag Knutsfirande i Gimo.

Foto Bengt Backlund.



Ett av husen som visas på utställningen *Se på Uppsalas hus*, exempel på kvaliteter i stadsmiljön. Detta typiska 1880-talshus uppfördes som en fondbyggnad vid det nyanlagda Vaksala torg. Arkitekt förmodligen C A Ekholm. Foto Bo Gyllander.



Utställningen *Bilden berättar* var en vandringsutställning från nordiska museet som visade många fina exempel på dokumenterande fotografi i museernas samlingar. Denna bild, som ingick i utställningen är tagen av Upplandsmuseets fotograf Tommy Arvidson vid biografen Grand i Uppsala.



Från skolprogrammet "1700-talets Uppsala" som används i årskurs 6 och 7. I utställningen *Vårt Uppsala* spelar barn och grupper upp sina rollspel för varandra. Här agerar de i mästern Ernanders sal från år 1790. De är klädda i de kläder som sytts upp för rollspelen. Foto UNT.

Den största egna produktionen var *Jord och Järn — ger liv åt Uppland* — men hur länge? Hela Sverige skall leva! I samarbete med Nordiska institutet för folkdiktning tillkom *Midvinter, masker och knutgubbar*. En nordisk tradition. I utställningen *Se på Uppsalas hus*, som gjordes i samproduktion med Kulturnämnden, visades med fotografier exempel på kvalitéer i stadsmiljön.

Antalet besökare i museet uppgick till drygt 47 000.

Museets programverksamhet utgjordes av tre föredrag i anslutning till utställningen nicaragua, ett land i Latinamerika, i övrigt har en rad föreningar och organisationer ordnat program för allmänheten i museet.

Till basutställningen *Vårt Uppsala* har ett undervisningsprogram för årskurserna 6 och 7 utarbetats. Studiedagar och visningar för lärargrupper har ordnats vid ett par tillfällen.

Museifilialer

Disagårdens säsong avkortades kraftigt på grund av nedskurna anslag, vilket märktes tydligt i det minskade besöksantalet. Endast 48 skolklasser och barngrupper besökte Disagården under året. Totalt kom ungefär 15 600 besökare. Programverksamheten för allmänheten omfattade 12 arrangemang förutom gammaldanskvällar. Arrangörer var vid sidan av museet även Uppsala Ungdomsring, Gamla Uppsala församling, Gamla Uppsala Missionsförsamling samt flera andra idella föreningar. Till årets stora satsningar på underhållssidan hör renoveringen av väderkvarnen samt byte av bottensyll i Norrbystallet. Genom Uppsala kommuns naturvårdsförvaltnings försorg har en stor del av de trasiga gärdesgårdarna bytts ut mot nya.



Under sommaren och hösten genomfördes stora underhållsarbeten bland Disagårdens olika byggnader. Väderkvarnen från Ramsta socken fick en genomgripande upprustning. Den gamla panelen ersattes och taket fick ny täckning av furuspån. Kvarnvingarna togs ned för att under vintern genomgå en total översyn med nytillverkning av vissa delar.

Foto Tuula Autio.



Disagårdens kål- och kryddgård är ett viktigt inslag i friluftsmuseets verksamhet. Trädgården som anlades 1974 beskriver böndernas traditioner på trädgårdsskötselns område. Hösten 1988 gjordes en välbehövlig omläggning av kryddgården, samtidigt som växtbeståndet kompletterades.

Foto Tuula Autio.

Även på Kvekgården utanför Örsundsbro förkortades säsongen. Totalt besöktes Kvekgården av 82 skolklasser och barngrupper. I visningsverksamheten för allmänheten deltog 2 000 personer.

I Walmstedtska gården arrangerades traditionsenligt julstök andra söndagen i advent. Antalet besökare i professorshemmet uppgick i år till 5 000.

Regional informations- och undervisningsverksamhet

Under 1988 utvecklades och intensifierades Upplandsmuseets regionala informations- och undervisningsverksamhet i samband med att dessa arbetsuppgifter renodlades inom ramen för en hel antikvarietjänst. Programmet för denna verksamhet kan sammanfattas enligt nedan:



*Vid Hela Sverigedagen på Skansen den 29 augusti deltog Uppsala län med en mängd aktiviteter och utställningar på planen framför Hazeliusgården.
Foto Elisabeth Liby.*

Att med utgångspunkt från museets övergripande målsättning, som utgår från verksamhetsområdena Samla — Vårda — Visa, bedriva följande regionala verksamhet:

- 1) Göra museets samlade kunskap tillgänglig för länsinvånarna, i första hand de som inte har möjlighet att utnyttja museets utbud och service i Uppsala.

- 2) Utveckla samarbetsformer och informationsrutiner med
 - a) kommunernas kulturförvaltningar
 - b) kommunernas skolförvaltningar
 - c) landstingets kulturförvaltning
 - d) länsbildningsförbundet och studieförbunden
 - e) hembygdsrörelsen
 - f) andra näraliggande organ med länsverksamhet, t ex Upplandsstiftelsen, Läns hemslöjds konsulenterna m fl.

samt medverka till att den regionala informations- och undervisningsverksamheten effektiviseras genom samverkan med skola, folkbildning, hembygdsrörelse och kommunala kulturinstitutioner.

- 3) Utveckla och bedriva uppdragsverksamhet inom det regionala informations- och undervisningsområdet.
- 4) Stimulera amatörforskning inom främst folkbildningen och hembygdsrörelsen.

Flera av programmets delmål har prövats under 1988.

Upplandsmuseets små vandringsutställningar, 9 st, har visats på vårdinstitutioner och bibliotek i länet. Förutom dessa har tre större utställningar visats i länet. Tillsammans har Upplandsmuseets vandringsutställningar gjort 80 nedslag på olika platser i Uppsala län.

Två studiedagar för lärare i Håbo kommun har arrangerats med utgångspunkt från kulturminnesvårdsprogrammet "Hembygd Håbo". Till detta program har även ett studiematerial utarbetats.

Regelbunden kontakt har hållits med ett flertal av länets hembygdsföreningar. Museet bistår med konsulterande verksamhet av olika slag.

Under hela året har Upplandsmuseet och Upplands fornminnesförening och hembygdsförbund tagit aktiv del i kampanjen "Hela Sverige ska leva". Museet har även deltagit i en rad andra projekt, bl a Bokmässan i Göteborg, där museet arrangerade ett statarkök i anslutning till utställningen *Fattig men stolt*. . . Jan Fridegård som uppländsk folklivsskildrare, och mässan *Uppland -88*, industri, handel och utbildning med informationsdisk, bokförsäljning och utställningen *Kan vi förlora Dannemora* samt *Hela Uppland ska leva*.