

Cityförnyelse i Uppsala på 1950-talet

Kvarteret Hästen — ett pionjärprojekt

JOHAN DELLBECK

1950-talet, planering för sanering

Om man begränsar sig till Uppsalas stadskärna, kan man säga att stadsbilden på 1950-talet dominerades av två olika byggnadstyper: 1. De gamla handels- och hantverksgårdarna, en till två våningar höga, mestadels uppförda från 1700-talets slut till 1800-talets mitt. 2. De storskaliga stenhusen, tre till fem våningar höga. De flesta av dem uppfördes under några decennier kring sekelskiftet 1900. Vid tiden för första världskriget avstannade bygghuset i stadskärnan för att hålla sig på en låg nivå ända fram till 1950-talet.

De ålderdomliga handels- och hantverksgårdarna, som ännu 1950 präglades en stor del av Uppsalas stadsbild, rymde mängder av småindustrier och hantverk. Speciellt Dragarbrunnsgatan och de yttre delarna av Kungälgsgatan var hantverkets gator framför andra. Här hade man tillgång till centralt belägna fastigheter där hyran var låg, samtidigt som man hade närheten till en stor kundkrets. Vid Bangårdsgatan tog cityområdet tvärt slut. Söder om den utbredde sig ett område som innehöll få butiker, men istället många bostäder i gamla stads-

gårdar och hyreskaserner. Ytterligare ett par kvarter söderut övergick bostadsområdet i ett område med blandad industri- och bostadsbebyggelse. Stadskärnans invånarantal hade stått stilla sedan sekelskiftet. Där var det mesta sig likt. Det var en stad präglad av det förflutna.

Nu, 1991, är cityförnyelsen i det närmaste helt genomförd. Resultatet kan knappast sägas vara lyckat. Många av de nya husen är tråkiga, intetsägande och själlösa, speciellt i jämförelse med de gamla som revs. Vårt nya city är säkert mycket rationellt ordnat, och det tillgodoser säkert viktiga ekonomiska, tekniska och funktionella krav. Dessutom finns det plats för bilen. Men har city blivit trevligare att vistas i? Var det nödvändigt att riva så mycket?

På 1950-talet, när man började att planera för en omfattande citysanering, hade planerarna ett stort område med gammal bebyggelse att ta ställning till. 50-talet var en tid av optimism på stadsbyggandets område. Man hade ny teknik, nya material och nya konstruktionsmetoder. Entusiasmen över allt det nya var så stor att man ej orka-

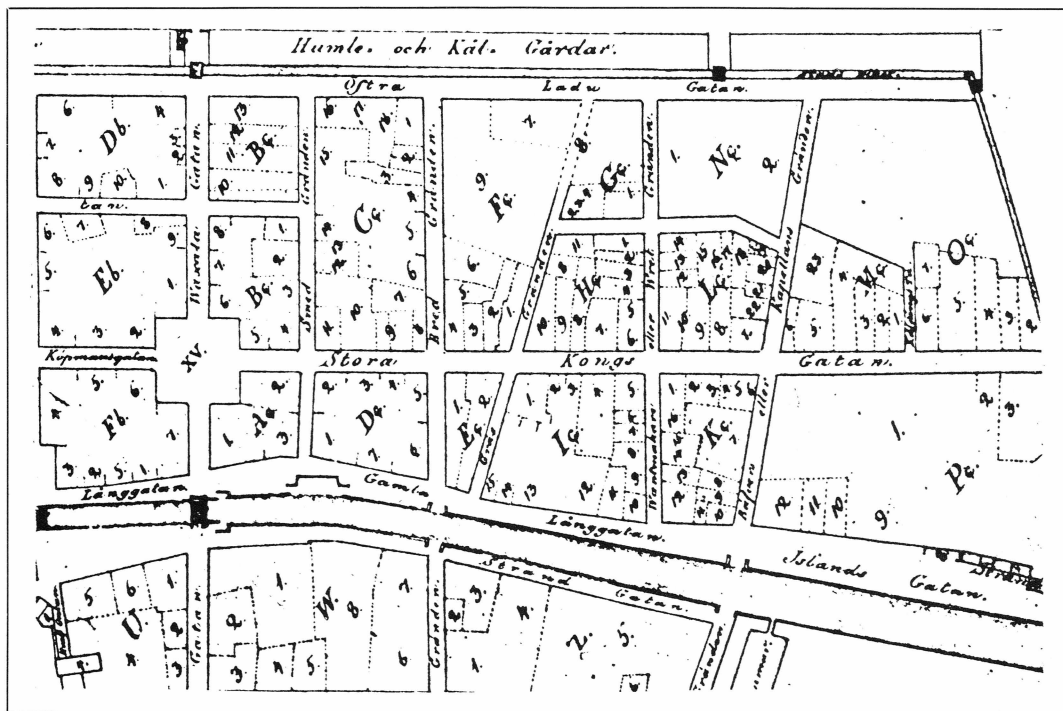


*Gårdsinteriör, Kungsängsgatan 24, kv Hästen.
Foto Upplandsmuseet 1954.*

de värdera den gamla bebyggelsen. Man såg inget värde i den. Samtidigt var problemen med den gamla stadskärnan många och uppenbara. Bostäderna var föråldrade; de var ofta små och dåligt utrustade. Olika verksamheter blandades på de trånga gårdarna: bostäder och verkstäder, småindustrier och upplag. Husen var slitna och många gånger på gränsen till förfall p g a bristande underhåll, vilket i sin tur berodde på att ett långvarigt rivningshot legat över dem. Det talades om slum och det gällde att göra något åt den, innan förslumningen gått för långt och

husen permanentats som tillhåll för de fattigaste i staden. Dessutom behövdes plats för den växande biltrafiken. I detta avseende var den gamla innerstaden hopplöst föråldrad. Ofta var tomtmarken även lågt exploaterad. Värdet av tomtmarken kunde ofta vara högre än byggnadsvärdet. Vilken fastighetsägare hade då vilja eller möjlighet att bevara? Rivning för nybyggnad sågs som enda sättet att komma till rätta med problemen som hörde till den gamla bebyggelsen.

Bevarande av några större områden med



Utsnitt ur Ridderbielkes tomtkarta över Uppsala från 1822. Kv Hästen markeras med Hc. (UUB, Kart- och planschavdelningen).

gammal bebyggelse var det inte tal om på 1950-talet. Ingen av dem som uttalade sig om Uppsala innerstads framtid tycks ha motsatt sig en omfattande stadsförnyelse. Tvärtom fanns det de som förespråkade rivningar och hade stora förväntningar på vad som skulle komma. Thomas Paulsson, ung konsthistoriker som deltog i saneringsdebatten, hörde till dem. I en artikel i Byggmästaren 1952 skrev han om vilka möjligheter som skulle kunna skapas om man bara fick riva hela stadsdelar som Svartbäcken och Kungängen:

Några större hämningar hade man inte behövt ha eftersom dessa stadsdelar med undantag för Linnéträdgården och ytterligare några få exempel saknar historiska minnesmärken. /.../ Husen måste i dessa områden betraktas som värdelösa och avskrivna för länge sedan.

Bevarandebestyrkelsen bland antikvarier, konsthistoriker och planerare inriktades på 50-talet främst på enskilda, unika och kulturhistoriskt märkliga byggnader. Det var först på 60-talet som bevarandebestyrket i någon större utsträckning inriktades på den mer allmogliga äldre bebyggelsen.

Kvarteret Hästen

Kv Hästen stod nybebyggt 1960 och var då efterkrigstidens dittills största saneringsprojekt i Uppsala innerstad. Kv Hästen markerade inledningen av en ny epok i Uppsalas bebyggelsehistoria: Den stora cityomvandlingen. Kvarteret var det första i en lång rad av stora nybyggnader, som totalt har förändrat vår stadsbild. Det var det första kvarter i stadskärnan som uppfördes med helt moderna, industriella byggnadsmetoder. Det var också här man för första gången kom att tillämpa den nya moderna stadsplanekonst som än i dag tillämpas i våra städer. Kv Hästen är beläget mitt i Kungsängen och omges av Kungsängsgatan, Bangårdsgatan, Dragarbrunnsgatan och Vretgränd. Kv Hästen betraktades som ett föredöme av sin samtid. Man hoppades att dess nya bebyggelse skulle bli vägledande för den kommande stadsförnyelsen.

Kv Hästens äldre historia

Kv Hästen var ett av de riktigt gamla Kungsängskvarteren. När dess ålderdomliga bebyggelse revs 1954 utplånades en nästan 200-årig bebyggelseutveckling. Till sina äldsta delar bestod bebyggelsen av vad som hade byggts upp efter 1766 års förödande brand i Kungsängsroten. Den gången brann hela stadsdelen ner. Kungsängen var länge glest bebyggt. En tomtkarta från 1822 ger oss en uppfattning om bebyggelsens utbredning. Kvarteren närmast söder om Stora Torget var tätt bebyggda, men redan söder om Bredgränd koncentrerades bebyggelsen till Stora Kongsgatan (Kungsängsgatan)

och dess tvärgator. Söder om Bäfversgränden upphörde den egentliga stadsbebyggelsen, med undantag för Stora Kongsgatans östra sida. Här upphörde det reguljära gatunätet. På de obebyggda områdena fanns borgarnas kål- och humlegårdar, som namnet Kålsängsgränd är en påminnelse om. Kv Hästen var fullt bebyggt och indelat i elva tomter. Tomterna mot Kungsängsgatan var störst: gatan var ju en av stadens fyra huvudgator. De mindre tomterna ägdes och beboddes av småfolk, arbetsfolk utan burskap som brukade uppföra sina hus i städernas ytterområden. De större tomterna innehöll hantverksgårdar. Vid Kungsängsgatan, bl a i kv Hästen, låg några av stadens större hantverkerier. Dessa gårdar utgjorde en funktionell enhet av arbete och bostad. I gatuhuset fanns butik och bostad, i gårdslängorna lagerbodar och verkstäder. Där fanns även ladugårdar och stall. Åkerbruk och kreaturshållning utgjorde en inte obetydlig inkomstkälla för hantverkarna under 1800-talets första hälft.

Gården vid Kungsängsgatan 22 i kv Hästen hade en särskild ställning i det litterära Uppsala på 1840-talet. Här höll Malla Montgomery Sifverstolpe sina litterära salonger. Hon bodde i gatuhuset, en trappa upp, 1841–47. Här samlades bl a Geijer, Atterbom, landshövding von Kraemer och Gunnar Wennerberg. Det blev en ofta åberopad epok i 1800-talets memoarlitteratur. En epok som kan sägas ha varit de gamla kungsängskvarterens glanstid.

Bebyggelsen i kv Hästen genomgick givetvis stora förändringar under sin nästan 200-åriga historia. I början av 1900-talet, då



Kungäsongatan 22 (huset med knutpilastrar), kv Hästen.
Foto Upplandsmusset omkr 1950.

Alfred Dahlgren fotograferade staden, hade kvarterets bebyggelse i stort sett fått sitt slutgiltiga utseende. Ola Ehn har i sin avhandling *Uppsala stadsbild, stadens begynnande omvandling 1809–1867*, redogjort för stadens bebyggelseutveckling under perioden. Det förlopp som där skildras tycks ha varit allmängiltigt för stadens borgerliga bebyggelse, och min utgångspunkt har varit att förloppet även kan appliceras på kv Hästen.

Vid 1800-talets början kvarstod 1700-talets stadsbild. Nästan alla hus var rödfärgade, med timmerstockarna liggande synliga. Torv och näver var de vanligaste taktäck-

ningsmaterialen. Det fanns gott om grönska i staden, lövträd och trädgårdstäppor. ”Uppsala ser ta mig tusan ut som ett fat kräftor med dill”, ska en professor Fahlcrantz ha sagt vid åsynen av den röd-gröna stadsbilden. På 1830-talet började stadsbilden att förändras. En ny, självmedveten och ekonomiskt stark borgarklass växte fram, vilket kom att avspegla sig mer och mer i bebyggelsen. Fasaderna fick en medveten gestaltning. De ljusa fasadfärgerna började att överväga. Många äldre hus försågs med panel. Fasaderna dekorerades med yttre snickerier såsom fönsterkarmar, gesimser



*Bangårdsgatan mot väster, kv Hästen till vänster.
Foto Alfred Dahlgren 1901–02.*

och knutpilastrar. Huvudbyggnaden på Kungsängsgatan 22 i kv Hästen var ett vackert exempel på denna nya panelarkitektur. Den fick sin nya fasad vid en ombyggnad 1844. Karaktäristisk var den omväxlande liggande och stående panelen, de lodräta listverken och de konsolburna fönsteröverstyckena. På 1860-talet skedde en omfattande panelning av äldre timmerhus, men denna panelarkitektur blev mer förenk-

lad och stereotyp i jämförelse med 1830- och 40-talens. Huvudbyggnaden vid Kungsängsgatan 24 kan ses som ett exempel på denna förenklade panelarkitektur. 1870 års byggnadsordning förbjöd uppsättande av panel på boningshus i staden. I stället skulle husen reveteras. Flera av de gamla byggnaderna i kv Hästen kom att reveteras.

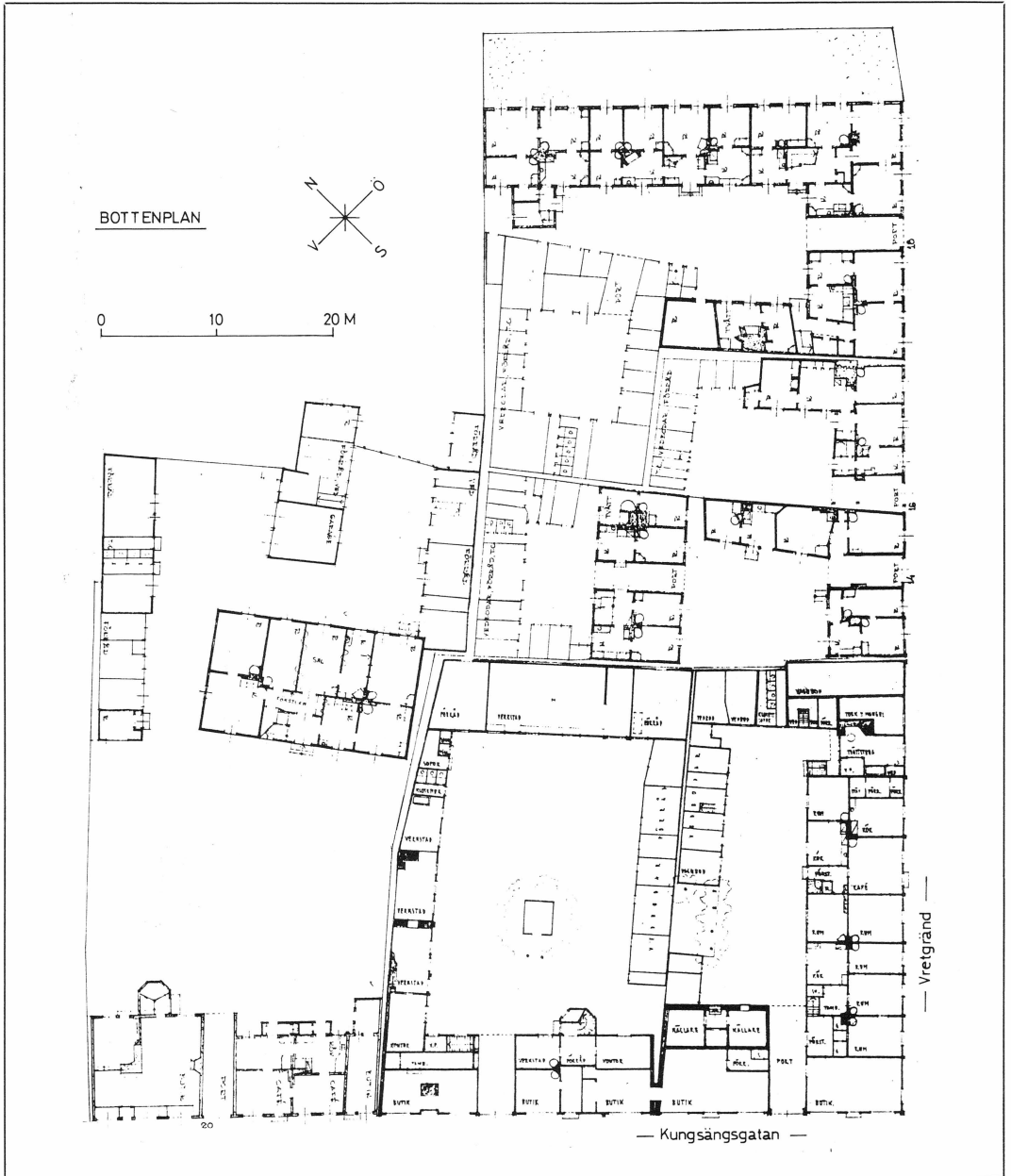
Ett nytt och monumentalt inslag i Uppsalas stadsbild under 1800-talet blev Ban-



*Kv Hästen, korsningen Vretgränd/Dragarbrunnsgatan.
Foto Alfred Dahlgren 1901-02.*

gårdsgatan. Den var av stor betydelse för miljön kring den nya järnvägsstationen. Gatan skulle leda järnvägsresenärerna in till stadens centrum och bli en ny inkörspport till staden. Bangårdsgatan började anläggas 1865 och lades på platsen för den gamla smala Gräsgränd. Den gavs en tidstypisk boulevardkaraktär med trädplanteringar. Dessa träd fick tyvärr ge vika för bilismen på 1950- och 60-talen. Bangårdsgatan är ett ty-

piskt exempel på 1800-talets sätt att genom arkitektoniska medel, breda gator och förplatser, binda samman stationen med stadens centrala delar. Bangårdsgatan, med det fondbildande stationshuset och järnvägsparken, är planerade i ett sammanhang. Meningen var att gatan skulle kantas av stora stenhus, men det kom att dröja in på 1880-talet innan dessa planer förverkligades i kv Hästen. 1887-88 uppfördes två



Kv Hästen, montage av uppmätningssritningar från 1945 och 1954. Husen ägdes av HSB och revs 1954.

stora stenhus i kv Hästen på Bangårdsgatan 7 och 9, med rikt dekorerade nyrenässansfasader i puts. Bangårdsgatan och dess storskaliga stenhus ska ses som en följd av den tidens nya stadsplaneideologi, som kom till uttryck i 1874 års allmänna byggnadsstadga. Den blev en rikslidikare för städernas bebyggelse. De lokala byggnadsskicken ersattes allt mer och mer av en ny rikslidik bebyggelse. Bangårdsgatan fick aldrig den enhetliga bebyggelse som var avsedd från början. Utefter gatan gapade flera hål, som aldrig blev bebyggda i den nya stora skalan. Ungefär halva kv Hästens fasad mot Bangårdsgatan stod ofärdig med hus som följde den gamla Gräsgränds gatulinje. Det var först på 1970-talet som dessa hål fylldes igen med högre hus.

Även kvarterets fasad mot Dragarbrunnsgatan gav ett ofärdigt intryck. På Dahlgrens sekelskiftesbild ses hur husen följer olika gatulinjer. Det närmsta ljusputsade huset ligger något indraget från gatan. Det följer istället den gamla Bäfwertzgatans sträckning. Det är byggt innan Dragarbrunnsgatan drogs genom stadsdelen med början 1867.

Så som kv Hästen stod 1888 skulle det, med undantag för smärre förändringar, komma att stå fram till rivningen 1954. Kvarteret gav i sin helhet en mycket god bild av bebyggelseutvecklingen i 1800-talets Uppsala. Där fanns de olika skedena representerade, från 1840-talets rika panelarkitektur, över 1860-talets enklare panel, 1870- och 80-talens reveteringar, till det sena 1800-talets stora hyreshus i sten. Där fanns även rester av äldre gatusträckningar.

Befolkningsstruktur

Kv Hästen tycks ha legat i gränstrakterna mellan de rena arbetarkvarteren i Södra Kungsängen och de mer högborgerliga i Stora Torgets närhet. Redan 1880 fanns ett stort inslag av arbetare och arbetarfamiljer i kv Hästen. De utgjorde uppåt 40% av kvarterets 250 invånare. Det fanns även ett relativt stort inslag av handelsmän, hantverkare och tjänstemän, ett slags medelklass. Det högre borgerskapet saknades nästan helt. Denna grupp hade vid denna tid börjat överge de gamla stadsgårdarna för de stora representativa lägenheter som fanns i de nya stenhusen. En påfallande stor grupp utgjordes av ensamstående män och kvinnor.

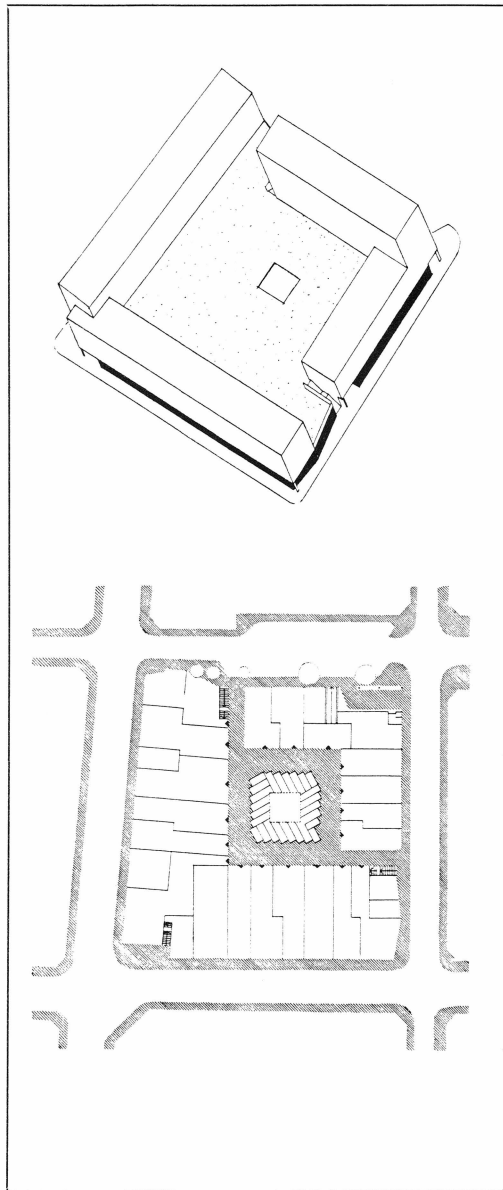
Det var efter första världskriget som kv Hästens nedgångsperiod satte in. Mellan 1920 och 1946 minskade kvarterets invånarantal från 220 till 134. 1946 var dominansen av arbetare total. De utgjorde då ca 75% av invånarna. De högborgerliga hade helt lämnat kvarteret. Det fanns många ensamstående arbetare i kvarteret. De bodde i de äldsta gårdarna vid Kungängsgatan och Vretgränd. Där erbjöds små, enkla lägenheter till ett lågt pris. Tomten vid Kungängsgatan 22 var helt utrymd. Där bodde inte längre någon. Flera av de andra gårdarna var också delvis utrymda. I de tätast befolkade gårdarna bodde man mer än en person per rum. Så var det i några av kvarterets äldsta gårdar, de vid Kungängsgatan 20 och Vretgränd 14 och 18. De små lägenheterna, från enkelrum till 2 rum och kök, dominerade kraftigt bostadsutbudet. En inventering av kvarteret gjord 1953 gav dystra besked.

De gamla bostäderna och verkstads- och butikslokalerna var till stor del utrymda. Kvar bodde endast ett hundratal personer. De gamla gårdarna befann sig i ett långt framskridet förfall och revs året därpå.

Det nya kvarteret Hästen

1940–45 förvärvades HSB Uppsala sex av kv Hästens nio fastigheter. Det var hela kvarteret utom de tomter som låg mot Bangårdsgatan. HSB hade redan på 1930-talet verkat för en sanering av innerstaden. ”HSB:s mål är att sanera gamla och osunda bostadskvarter för att nya och moderna bostäder skall växa upp”, hette det i HSB Uppsalas 10-årsskrift 1943. Sida vid sida ställdes bilder av å ena sidan en gammal trång stadsgård och å andra sidan ljusa, prydligt inredda hem i HSB:s nya småstugor. HSB stod också för en av 1930-talets största nybyggnadsåtgärder i Uppsala innerstad, saneringen av kv Bryggaren vid Kungsängsgatan 1939–40. Redan i början av 40-talet planerade HSB för en liknande saneringsinsats i kv Hästen, men kriget och den därmed följande bristen på material och arbetskraft satte stopp för projektet. Planerna låg sedan nere till början av 50-talet.

1953 inträdde nybyggnadsförbud i Uppsala innerstad. Det inrättades för att hindra att nya hus uppfördes efter gamla, olämpliga stadsplaner. Nu ville staden ha kontroll över bygandet i stadskärnan. Planerandet skulle ske efter moderna principer. Nya stadsplaner skulle upprättas för de enskilda kvarteren innan nybyggnad kunde få ske.



Kv Hästen, plan över gatuplanet och fågelperspektiv över de tänkta huskropparna.

Ark Bengt Edman 1954–56.

De nya planerna upprättades i enlighet med det pågående generalplanarbetet för Uppsala stad.

1954 fastställdes ny stadsplan för kv Hästen. Kvarteret planerades som en enhet i samråd mellan fastighetsägarna. Det var första gången så skedde i Uppsala och det var i linje med det pågående generalplanarbetet. Det var en drastisk omvandlingsplan. Gatorna skulle breddas, Dragarbrunnsgatan till mer än det dubbla. De gamla husen i en till två våningar skulle ersättas av nya i tre, fyra och sex våningar. De nio gamla fastigheterna slogs samman till tre nya. Kv Hästens nya stadsplan var en innovation i Uppsala. För det första var det en nyhet att planera för nybebyggelse med hela kvarteret som en enhet. För det andra var kvarteret planerat med en hög grad av konsekvens och medvetenhet. Kvarteret var en del av ett större maskineri, framtidens city. De omkringliggande gatorna hade var och en sin bestämda funktion, och de var inordnade i ett större system av trafikdifferentiering för hela innerstaden. Bangårdsgatan och Kungsängsgatan planerades som breda gator för genomfartstrafiken, och mot dem förbjöds in- och utfarter från kvarteret. Dragarbrunnsgatan planerades som en bred servicegata genom hela centrum. Vretgränd skulle bli en smalare sekundärgata för trafiken med ärenden in i de omgivande kvarteren. Ovanpå kv Hästens parkeringsgarage anlades en trafikgård i gatuplanet, från vilken lastning till kvarterets butiker skulle ske. Ovanför trafikgården planerades en bostadsgård med lekplats och planteringar. Den förbands via trappor med Vretgränd

och Dragarbrunnsgatan. Kvarterets olika funktioner separerades på så vis från varandra.

Byggnaderna i kvarteret Hästen

Bengt Edman, arkitekt på HSB:s riksförbund, hade arbetat med ritningarna till kv Hästen sedan 1952. I augusti 1956 låg de slutgiltiga ritningarna färdiga. Bengt Edman arbetade med tre huskroppar. Det var A-huset mot Kungsängsgatan. B-huset mot Vretgränd och C-huset mot Dragarbrunnsgatan. Det var inte bara stadsplanen för kvarteret som var nyskapande; även i byggnaderna lanserade Bengt Edman flera innovationer i Uppsalas bostadsbyggande.

Bengt Edman tillhörde 1950-talets unga, radikala arkitektgeneration. Redan 1950 hade han gjort sig känd med en villa i Uppsala, som han ritat tillsammans med Lenart Holm: "Villa Göth", Döbelnsgatan 17, kv Mörsaren. Det sägs att Edman och Holm med denna villa gav namn åt den riktning inom arkitekturen, som på 50- och 60-talen gick under namnet "Den nya brutalismen". Det var en riktning som ville se en återanknytning till 1930-talets radikala, modernistiska arkitektur. De nya brutalisterna vände sig emot den mjuka, dekorativa och ibland klassicerande svenska 40-talsarkitekturen, folkhemsarkitekturen, som haft sådant stort inflytande på den europeiska efterkrigsarkitekturen. Den nya brutalismen var ett internationellt fenomen. Typiskt för den nya brutalismen var att byggnaderna formades som block med räta vinklar och obehandlade material. Funktionerna separerades från varandra och arkitekterna betonade särskilt



Vretgränd, till höger B-huset i kv Hästen.

Foto Johan Dellbeck 1989.

kommunikationsytorna. Bengt Edman, liksom de nya brutalisterna, ville först och främst skapa en ärlig arkitektur, som klart redovisade konstruktion och material.

A- och B-husens bostadsentréer förlade Edman till bostadsgården. Det medförde flera fördelar. Dels blev butiksutrymmet större då man slapp de utrymmeskrävande trapphusen, dels är det bättre att närma sig bostaden från en lugn gård än från en bullrig gata. En anmärkningsvärd detalj i A-huset är att inte en våning är en annan lik. Över butiksvåningen finns en serie ”radhuslägenheter” som alla har egna entréer direkt från bostadsgården. Över dessa finns en lång korridor som löper genom hela huset. Från korridoren når man 11 etagelägenheter i två plan. ”Radhuslägenheterna” var en nyhet i Uppsala. Etagevåningar hade visserligen byggts förr i Uppsala, men aldrig på detta systematiska och konsekventa vis. Lösningen påminner om Le Corbusiers vid

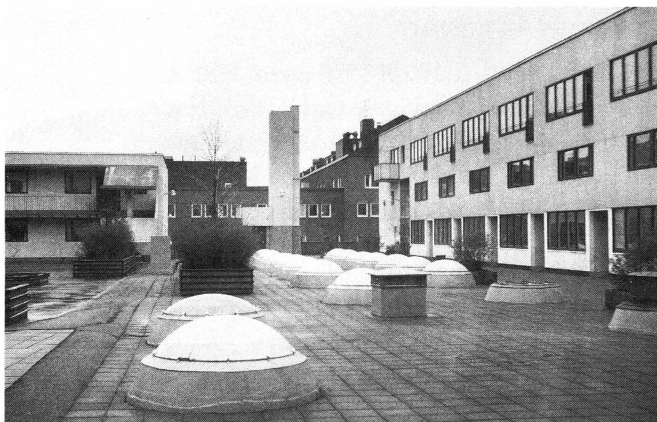
denna tid världsberömda ”Unité d’habitation” i Marseille (1947–52). Där finns också etagelägenheterna med entréer från en lång korridor, fast i en helt annan och gigantisk skala.

B-huset är Uppsalas äldsta loftgångshus. Över butiksvåningen finns två bostadsvåningar med 12 likadana lägenheter. Bengt Edman säger att han i detta fall varit inspirerad av samtida engelskt bostadsbyggande. I England byggdes ofta loftgångshus med genomluftbara ”maisonetter” (etagevåningar). C-huset är ett kontorshus. Det är ett hus typiskt för sin tid, i den då vanliga moderna, ”internationella” stilen.

Byggnaderna i kv Hästen manifesterade kanske tydligare än någon annan byggnad i Uppsala en ny tids moderna arkitektur. Det var en uppseendeväckande arkitektur. Husen är uppförda med betong som bärande stomme, vilket dittills varit ganska ovanligt i Uppsala. Ytterväggarna är icke bärande,

Kv Hästen, gårdsbild, till höger A-huset.

Foto Johan Dellbeck 1989.



och fasaderna har lagts som tunna skärmar framför byggnadernas konstruktiva skelett, så kallade curtain walls. Detta ger arkitekten stor frihet i utformningen av fasaden. Byggnadernas yttre domineras av vitputsad betong, korrugerad aluminiumplåt och glas. Betongtrappan upp till loftgången gör ett skulpturalt intryck. Även här förs tankarna till Le Corbusier och den tidiga ”heroiska” funktionalismen. Det finns en hög grad av konsekvens och medvetenhet i utformningen av byggnaderna. Dess funktion och konstruktion avspeglas i det yttre. Detaljerna är mycket precist och exakt utformade. Det finns inga naturliga material och ingen som helst hantverksmässighet i fasaderna. Den obehandlade aluminiumplåten gör ett strängt och kyligt intryck på betraktaren. Det är en modern maskinestetik. Aluminiumplåten valdes för att den var billig och underhållsfri. Samtidigt kan Bengt Edmans sätt att behandla den råa aluminiumplåten

ses som ett kompromisslöst användande av ett nytt material, och som en protest mot den arkitektur som skyler över, döljer eller försöker försköna material och konstruktion. Det är ett synsätt fjärran från dagens falska spröjsar och ytliga postmodernistiska dekor. I kv Hästen finns inga försök till försköning, materialen får uttrycka sig själva.

För gårdsdäcket gjordes ritningar till en trädgård av Ulla Bodorff, trädgårdsarkitekt ofta anlitad av HSB Uppsala. Hennes arbeten präglades alltid av stora omsorger och hon bidrog inte så lite till att ge HSB:s bebyggelse i Uppsala en extra kvalitetsstämpel. Samma omsorgsfullhet präglade hennes arbete även i detta fall. Brf 7:an i kv Hästen tyckte dock att det skulle bli för dyrt att anlägga trädgård efter Bodorffs ritningar. Hon förenklade då ritningarna, men det blev ändå ingen trädgård. Gårdsdäcket asfalterades och belades med betongplattor. Det blev en ytterst torftig gårdsmiljö.

Försenad byggstart

Det dröjde ända fram till 1958 innan HSB:s nybygge i kv Hästen kunde starta. Orsaken till dröjsmålet var att HSB tidigare inte kunnat få statliga lån till bygget. 1956 hade lånereglerna ändrats så att bostadsytan i ett nybygge måste utgöra minst hälften av den totala våningsytan. Detta var en ekonomisk orimlighet i de flesta stadskärnor. HSB:s planer för kv Hästen uppfyllde ej dessa krav. Problemet löstes genom att HSB förvärvade ytterligare tomtmark i kvarteret. Till projektet fogades nu D-huset bredvid C-huset på Dragarbrunnsgatan, så att bostadsytan kom att utgöra mer än hälften av den totala våningsytan. Arkitekt var Arne Rudberger. D-huset anknyter i sitt yttre till Edmans byggnader i kvarteret. Våren 1958 kunde byggnadsarbetena påbörjas. Vid nyåret 1960 stod HSB:s nybygge i kv Hästen färdigt. Det dittills största saneringsprojektet i innerstaden var avslutat.

Avslutning

Det mest slående med cityomvandlingen, både i kv Hästen och i resten av innerstaden, är den nya stora skalan. Ofta har hela kvarter utgjort nybyggnadsenheter. I kv Hästen ersattes nio gårdar av en stor, för hela kvarteret gemensam, gård. Ett dussintal husfasader mot gatorna ersattes av fem fasader, som var och en sträcker sig över nästan en hel kvarterssida. Byggnaderna har skjutit i höjden. Byggnadsvolymen, antalet kvadratmeter våningsyta, har ökat enormt. I den gamla staden fanns ingen motsvarighet till dagens vidsträckta vå-

ningsplan och underjordiska källarutrymmen.

Trots den totala yttre förändringen av kv Hästen, har bebyggelsens funktion egentligen inte förändrats. Det är fortfarande boende och handel som dominerar, numera med ett betydligt större inslag av kontor. På flera vis är ändå kv Hästen ett traditionellt stadskvarter. Den traditionella stadsgatan, med slutna kvarter och butiker i bottenvåningen, har levt vidare i en ny form. Detsamma är fallet i större delen av den nybyggnadssanerade innerstaden. Den gamla stadens rutnät har bevarats. En intressant tanke är, att stadsplanerarna ansett att 1600-talets rutnät, med vissa modifikationer, gått att anpassa till dagens trafikmängd och dess rörelser genom staden.

Källförteckning

Arkiv i Uppsala

HSB Uppsalas arkiv

Styrelseprotokoll 1940–1958

Kapslar med material om kv Hästen

Landsarkivet

Kronouppbördskontorets i Uppsala arkiv: Mantalslängder för Uppsala stad 1880, 1920 och 1946.

Stadsarkivet

Byggnadsnämndens arkiv: Ritningar kv Hästen, Inventering av kv Hästen 1953, pressklipp

Generalplanekommitténs arkiv: Handlingar tillhörande stadsarkitekt Gunnar Leche

Saneringskommitténs arkiv: Inneliggande handlingar

Upplandsmuseet

Fotografier

Pressklipp

Ritningar

Interju

Professor Bengt Edman, Stockholm, 28 april 1989.

Litteratur

Andrae, Carl Göran, "Att veta sin plats. Människorna, husen och den sociala miljön i Uppsala mot 1800-talets slut", ingår i *Städer i utveckling. Tolv studier kring stadsförändringar tillägnade Ingrid Hammarström*, red Thomas Hall, Stockholm 1984.

Banham, Reyner, *The new brutalism, Ethic or Aesthetic?*, London 1966.

Bergold, Carl Erik, *Bostadsbyggande i Uppsala 1900-1950-en aspekt på folkhemmets framväxt* (diss), Uppsala 1985. *Uppsala. Stadsbyggande 1900-1960* (Uppsala stads historia VI:9), Uppsala 1989.

Ehn, Ola, *Uppsalas stadsbild. Stadens begynnande omvandling 1809-1867*, licentiatavhandling i konsthistoria, Uppsala 1968.

Ekstedt, Ivar, Löfberg, Sven och Rudberg, Sten, *Stadsgeografiska studier över Uppsala*, särtryck ur GEOGRAPHICA Nr 15, Uppsala 1944.

Harnesk, Helena och Oscarsson, Ulla, *Uppsala från medeltiden till år 1900, en kortfattad översikt*, Uppsala 1986.

HSB i Uppsala 10 år 1933-1943, red Jonas B Björke, Uppsala 1943.

Lindahl, Göran, "Centrumkvarterens öde", *Arkitektur* 5 1971.

Paulsson, Gregor, *Svensk stad. Liv och stil i svenska städer under 1800-talet, del 1*, Lund 1985 (första utgåva 1950).

Paulsson, Thomas, "Hur skall det gå med Uppsala?", *Byggmästaren* A4 1952.

Uppsala stadsfullmäktiges tryck 1952-1954.

Uppsala Nya Tidning 19 november 1954: "Charmfull tidsstämning i gamla Kungsängsgårdar".