

FRÅN UPPLANDSMUSEETS ARBETSFÄLT 1987

Stiftelsen Upplandsmuseets verksamhetsberättelse utges i särskild publikation. Här följer endast ett sammandrag av ärenden och händelser som handlagts eller inträffat under verksamhetsåret 1987.

Årsanslag, Personal m.m.

Upplandsmuseets totala ekonomiska omslutning för 1987 uppgick till omkring 6,4 milj. kronor. Av dessa utgjorde nära 5,7 milj. kronor anslag från museets huvudmän Uppsala kommun, Uppsala läns landsting och Upplands fornminnesförening och hembygdsförbund samt bidrag från staten. Under året erhöll museet också bidrag från Häradsdomare E.E. Erikssons testamentsfond för byggnadsarbeten på Disagården samt bidrag från Statens Kulturråd och Forskningsrådsnämnden för video- och skolprojekt.

Personalen utgjordes av omkring 45 hel-, deltid- eller timanställda. Fyra personer var delar av året sysselsatta inom beredskapsarbeten och ungdomslag och tre vapenfria tjänstpliktiga hade sina placeringar vid museet.

Kulturminnesvård

Länsmuseet har en central roll inom den regionala kulturminnesvården. Som remiss- och serviceorgan åt statliga myndigheter, t.ex. riksantikvarieämbetet, byggnadsstyrelsen och länsstyrelsen, har museet stora möjligheter att påverka olika myndighetsbeslut, t.ex. beträffande bebyggelse i fornlämningsmiljöer, vård och förändring av kyrkor, byggnadsminnen och statliga byggnadsminnesmärken, vård av fornlämnningar och landskap samt beträffande ekonomiska bidrag och lån till upprustning och underhåll av kulturhistoriskt värdefull bebyggelse. Samarbetet med kommunerna öppnar möjligheter att medverka i den kommunala planeringsprocessen, t.ex. genom arbetet med de kommunala kulturminnesvårdsprogrammen och genom täta kontakter med kommunala företrädare, politiker och tjänstemän. I arbetet med den uppländska hembygdsrörelsen och allmänheten kan slutligen länsmuseets samlade kunskaps- och erfarenhetsmängd tillgodogöras kulturminnesvårdens "gräsrötter", landskapets och bebyggelsens ägare och brukare.

Fornvårdsarbetet har för museet inneburit handläggande av ett stort antal remisser, förfrågningar samt samråd med länsstyrelse, kommuner och enskilda. För hembygds-



Utställningen "Kan vi förlora Dannemora?" invigdes på Arbetsmarknadsdepartementet av landsantikvarie Ola Ehn. Ansvariga för utställningen var Tommy Arvidson, Barbro Björn-
 malm, Helena Harnesk och Håkan Liby. Foto: Jörgen Hagelqvist, UNT.



Utställningen "Kan vi förlora Dannemora?" rönt stort intresse. Från Gruv-
 arbetareförbundets avdelning 44 i Dannemora fick Upplandsmuseet mottaga en målning av Roine Jansson "För visad solidaritet inför nedläggningshotet". Målningen visar i skämtsam form hur Upplandsmuseet försöker skapa opinion för gruvans bevarande.



Inför rivning har det i jugendstil byggda brukskontoret i Harnäs bruk, Älvkarleby socken, dokumenterats. Foto: Lars Gezelius.



Rester av en kraftig träkonstruktion har påträffats vid muddring av åfåran utanför Filmers kulle i Films socken. Foto: Lars Gezelius.



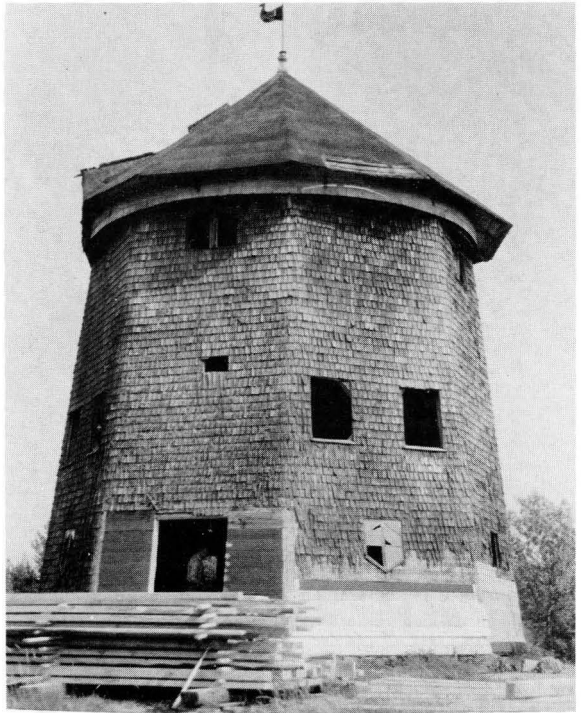
Bruksmagasinet i Länna bruk i Almunge socken har dokumenterats inför eventuell rivning. Foto: Lars Gezelius.

rörelsen, kommundelsnämnder och naturskyddsföreningar arrangerades två utbildningsdagar under temat "Vård av fornlämningar och landskap", där den ena dagen behandlade den teoretiska delen med ett flertal föreläsare. Dagen därpå ägnades helt åt praktiska övningar i fält. Målet med dagarna var att stimulera kommundelsnämnder och föreningar att själva försöka lösa vissa vårdproblem, nu när de statliga åtagandena minskat.

Arkeologiska undersökningar i samband med ledningsarbeten har gjorts på ett femtontal orter och vid dräneringsarbeten i Filmsjön har en gammal träkonstruktion dokumenterats.

I kyrkobyggnadsfrågor fungerar läns museet som riksantikvarieämbetets kontaktorgan, och museet har svarat för byggnadsdokumentation och kontroller vid ombyggnads- och restaureringsarbeten i Björklinge, Film, Rasbo, Skuttunge, Tolfta och Vasunda kyrkor. I Björklinge innebar arbetena med en utbyggnad av sakristian att en arkeologisk undersökning gjordes. Här påträffades äldre och yngre begravingar samt ribbtegel från kyrkvalv.

Inom den övriga byggnadssektorn har museet varit kontrollant vid byggnadsarbeten i det byggnadsminnesmärkta Universitetshuset i Uppsala samt i kulturhistorisk bebyggelse i samband med tilläggsplan m.m. Museet har medverkat vid restaurerings- och ombyggnadsarbeten i Fjellstedtska skolan, Norrbyska studenthemmet och landstingets byggnader i kvarteret Fågelsången. Vidare vid regementsområdet i Uppsala, Wiks slott i Balingsta, Gryta gård i Gryta, Haga slott i Svinnegarn samt tioalet andra byggnader i städer, bruk och byar.



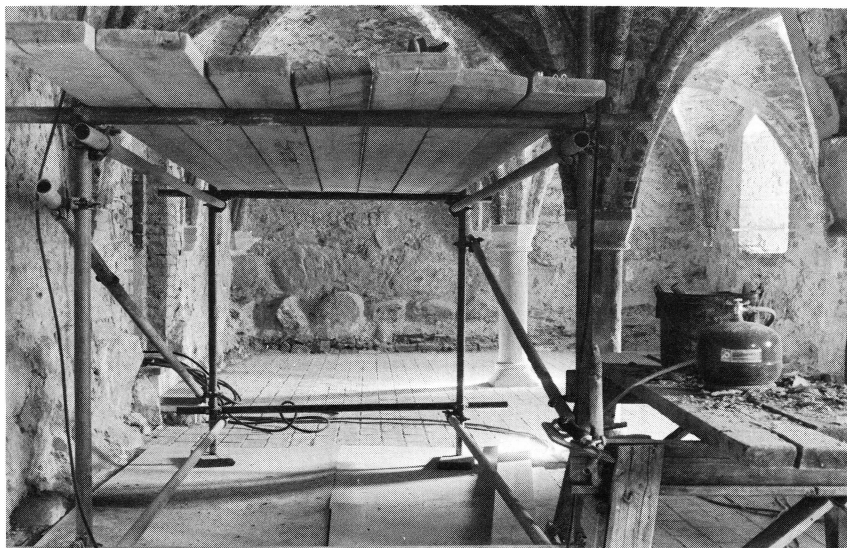
Väderkvarnen i Kungshusby under restaureringsarbetet. Foto: Karin Wretin.



Inför brobygge för nya E18 revs torpet Jättorp i Övergrans socken. Bostadshuset och en äldre bod dokumenterades dessförinnan. Foto: Lars Gezelius.



I samband med exploateringen av Haga slott i Svinnegarns socken dokumenterades byggnaderna. Idag är alla byggnader förutom själva slottet rivna. Bilden visar en av slottets flygelbyggnader. Foto: Lars Gezelius.



1987 påbörjades en totalrenovering av den Gotiska salen på Biskops-Arnö i Övergrans socken. Restaureringen gjordes i samarbete med Riksantikvarieämbetet och Domänverket. Foto: Lars Gezelius.

Lyckohjulet i Skuttunge kyrka, målat av 1400-talsmästaren Andreas Eriksson, frilades under den senaste restaureringen. Foto: Lars Gezelius.

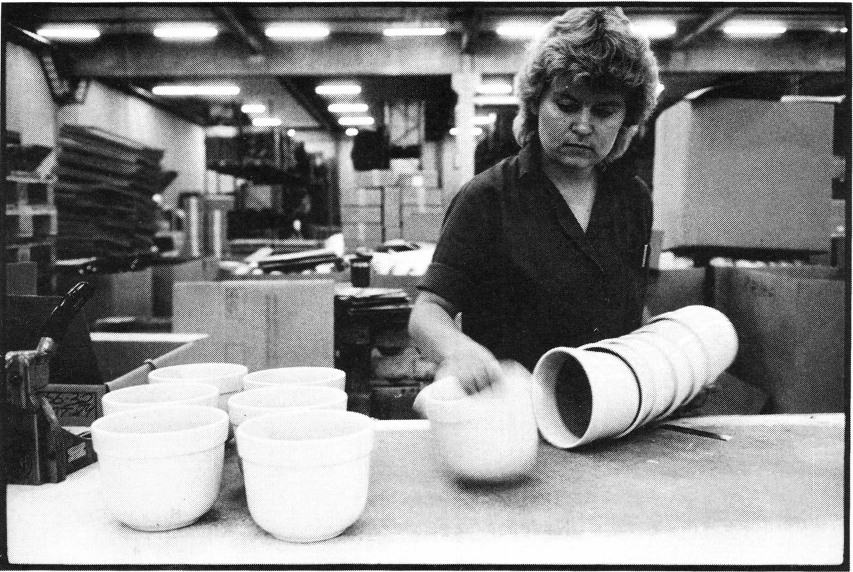


Inom de regionala satsningarna har framförallt kulturminnesvårdsprogrammet för Håbo kommun, "Hembygd Håbo", inneburit ett viktigt framsteg för länsmuseets roll i kommunen. I Tierp antogs av fullmäktige riktlinjerna i kulturmiljöprogrammet "Tierp tar tillvara" och i Uppsala resulterade arbetet i bland annat framtagande av sektorsredovisade intressen. I museets rapportserie utkom förutom "Hembygd Håbo — historia i genomfartsland" två inventeringar för Hagunda respektive Björklinge—Bälänge kommundelar i Uppsala kommun.

Dokumenterande verksamhet

Inom ramen för museets verksamhetsplanering utarbetades ett forsknings- och dokumentationsprogram där Upplandsmuseets ansvar för bevarandet av kunskapen om länets näringsprofil och sysselsättningsstruktur ur ett djuphistoriskt perspektiv fastslogs. Här åtar sig museet ett speciellt ansvar för det uppländska jordbruket, den uppländska järnhanteringen samt för den offentliga verksamheten och administrationen i Uppland.

Utifrån programmet kunde museets forsknings- och dokumentationsverksamhet planläggas för fem år framåt. Programmet är vidare tänkt att användas i samarbete med regionalt knutna studier inom t.ex. högskola, hembygdsrörelse, länsforskningsråd, studieförbund m.fl.

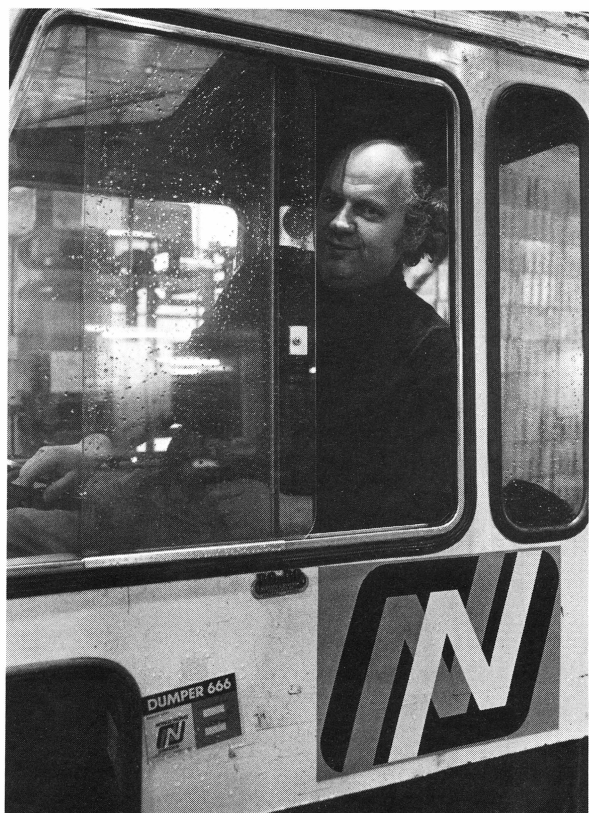


Från utställningen "Arbetsliv i Uppsala, skildrat av Upplandsmuseet och Lars Lind". Interiör från Steninge keramik och från Ringblomman, lättvårdsavdelning för nyblivna mammor och deras barn. Foto: Lars Lind och Tommy Arvidson.





Fotografier av Carl Liljefors från utställningen "En uppsalaborgare och hans värld. Carl Liljeforsbilder från sekelskiftet". På trädgårdssoffan fotografen själv och på bryggan i ån hans hustru Elin.



Tillsammans med Etnologiska institutionen vid Uppsala Universitet, dokumenterades arbetslivet vid Nordströms linbanefabrik i Enköping, vilken nedlades under året. På bilden ses truckföraren Rolf Blomberg. Foto: Tommy Arvidson.

Arkiv och foto

Under året samarbetade museet med Uppsala universitets datacentral (UDAC) för utvecklingen av ADB-baserad registrering av museets fotografiska samlingar. Systemet innefattar bland annat videofilmning av negativsamlingen vilket underlättar sökning samtidigt som slitage av originalmaterialet undviks.

Förvaringen av textilsamlingen har förbättrats och ett stort antal okatalogiserade föremål har tagits om hand. Även för den arkeologiska samlingen har under året en uppordning och katalogisering inletts.

Den tidigare påbörjade dokumentationen av Vittinge tegelbruk slutfördes och tillsammans med Etnologiska institutionen vid Uppsala universitet har en dokumentation av Nordströms linbanefabrik i Enköping gjorts inför fabriken nedläggning.

Detaljbild från basutställningen "Pelle Svanslös".
Foto: Bengt Backlund.



Utställningar

Utställningsverksamheten vid museet bedrevs dels av museet självt, dels av utomstående organisationer som i egen regi visat utställningar på museet. Museets egna tillfälliga utställningar omfattade sju utställningar, varav tre utgjorde helt egna produktioner och två producerades i samarbete mellan Upplandsmuseet och utomstående. Nitton mindre utställningar producerade helt av utomstående visades parallellt. Av dessa var nio fotoutställningar arrangerade av fotoföreningen Planket.

Den största egna produktionen var EN UPPSALABORGARE OCH HANS VÄRLD — Carl Liljeforsbilder från sekelskiftet. Utställningen visade förutom fotografier även föremål och konst, bland annat målningar av Bruno Liljefors. För utställningen utkom också en småskrift med samma namn.

Tillsammans med fotografen Lars Lind tillkom ARBETSLIV I UPPSALA, där museets dokumentärfotografers arbeten visades tillsammans med Linds fotografier.

Under året öppnades även en ny basutställning för barn och vuxna, PELLE SVANSLÖS, som föregicks av en mindre dokumentation kring Gösta Knutssons populära katter och dess förebilder.

Antalet besökare i museet uppgick till drygt 56.000 och i Walmstedtska gårdens museivåning till 6.200 besökare.

I den regionala utställningsverksamheten, som bedrivs i samarbete med Länsbiblioteket och Landstingets kulturavdelning, ingick den egenproducerade utställningen

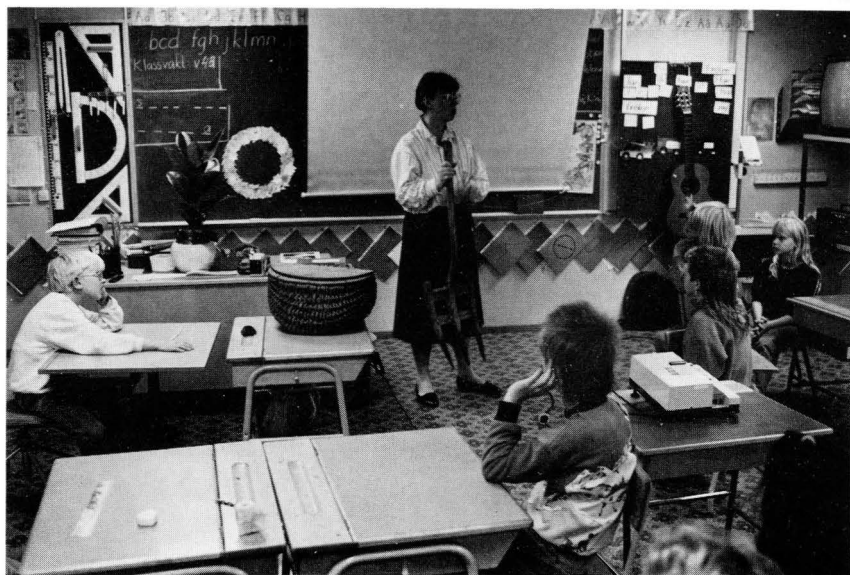


Från utbildningsdagarna "Vård av fornlämningar och bebyggelse". Skogsvårdsstyrelsens personal instruerade deltagarna i användning av röjsåg.



Från länmuseiveckan i Häbo kommun.

Mitt i det kommersiella köpcentret Valhall i Bålsta fanns under en vecka Upplandsmuseets reception. Här såldes bl a boken HEMBYGD HÄBO till en aldrig sinande ström av intresserade Häbobor. Intill receptionen stod en utställning som presenterade Häbos kulturhistoriska utveckling med utgångspunkt från kommunikationerna i bygden. Foto: Tommy Arvidson.



Varje årskurs 3 i Håbo kommun fick under länsmuseumveckan besök av museilärare Ewa Wallner som levandegjorde kommunens kulturhistoria under en lektion. Ewa gjorde entré i klassrummet med en korg, en dyngrep och en fikus i porslinskruka i famnen. Med utgångspunkt från detta berättade hon om jordbruksbygden, statarlivet och flyttlassen som rullade just vid denna tid. En bildserie visade Håbobygdens kulturhistoriska utveckling. Ur korgen plockade Ewa avslutningsvis upp några förhistoriska föremål som påträffats i Håbosocknarna. Bilden visar en lektion i Skoklosters skola. Foto: Tommy Arvidson.

KAN VI FÖRLORA DANNEMORA? Utställningen som skildrade Dannemora gruva från vasatid till nutid ville väcka debatt om den förestående nedläggningen och visades på Arbetsmarknadsdepartementet och på Regeringskansliet Rosenbad i Stockholm innan den nådde länet.

I övrigt visades åtta mindre vandringsutställningar i länets kommuner.

Program och skolverksamhet

Programverksamheten på museet bestod av några föredrag i anslutning till utställningar samt samarrangemang med föreningslivet. Basutställningarna har flitigt utnyttjats av skolan och under sportlovsveckan erbjöds traditionsenligt ett varierat program för lediga barn. Studiedagar och visningar för lärargrupper ordnades vid flera tillfällen.

I oktober arrangerades, med anledning av den nya boken HEMBYGD HÅBO, kulturminnesvårdsprogram för Håbo kommun, en länsmuseumvecka i Håbo som fick ett överväldigande mottagande. Mitt i det kommersiella köpcentrat Valhall i Bålsta hade



I Skoklosters bygdegård, tillika matsal för Skoklosters skola, visades utställningen "Den indelte soldaten". Hans Lustigs livfulla träskulpturer skildrade soldatens liv hemma på torpet men också soldatens övningar och den ensamma hustruns knogande under dessa perioder. Fotografier av de många välbevarade soldattorpen i Skokloster bildade bakgrund till figurscenerna. Foto: Tommy Arvidson.



Museets fotograf Tommy Arvidson följde under en dag pendlaren Arne Thornberg, Bålsta, med kamera och digitalur. Resultatet blev en dokumentation av Stockholmspendlarens situation — en nutidsstudie som passar väl in i Häbolandets genomfartskaraktär under hela historiens gång. Dokumentationen redovisades i bildspelsform i biblioteket i Bålsta.



Antikvarie Tuula Autio, som skrivit kulturminnesvårdsprogrammet HEMBYGD HÅBO, ledde fredagens lunchvandring i Brunnsta by, Övergrans socken. Trots regnvädret hade många samlats för att titta närmare på den intressanta byn. Foto: Bengt Backlund.

museet sin informationscentral som var flitigt besökt. Varje dag arrangerades olika program, såsom utställningar, föredrag, skolverksamhet, information till politiker, skolor och föreningar, rådgivning, arkivservice, familjely och bokförsäljning. Läns-museiveckan blev museets hittills största regionala framgång och som exempel kan nämnas att hela första upplagan av boken HEMBYGD HÅBO såldes ut innan veckan var till ända.

Disagården i Gamla Uppsala besöktes av 124 skolklasser och barngrupper. Programverksamheten för allmänheten omfattade 16 arrangemang förutom gammaldanskvällar. Arrangörer var vid sidan av museet även Uppsala kommun, Gamla Uppsala församling och missionsförsamling samt flera andra ideella föreningar. Ett nytt tillskott var invigningen av den nyuppförda smedjan och det program SMIA som ordnades i smedjan.

I övrigt besöktes Disagården av nära 24.000 personer.

På Kvekgården utanför Örsundsbro är skolverksamheten koncentrerad till Enköpings och Håbo kommuner och totalt deltog 25 skolklasser och barngrupper i visningarna. I avsikt att öka besöksfrekvensen har affisch och folder tagits fram och samtliga byggnader har försetts med informationsskyltar. I visningsverksamheten för allmänheten har 3.300 personer deltagit.

Hembygdsföreningar

Under länmuseiveckan i Håbo hade museet livlig kontakt med kommunens hembygdsföreningar, vilka deltog aktivt i såväl planeringen som i genomförandet av programinslagen.

I övrigt har kontakterna rört samarbete i byggnads- och föremålsvård men också inom fornvården där hembygdsrörelsen tillsammans med museet som rådgivare i allt större utsträckning övertar skötseln av fornlämningar i takt med minskade statliga anslag.