

# Bergslagsexpeditionerna och de uppländska bruken

ULRICH LANGE

I Upplandsmuseets arkiv har sedan mer än fyrtio år funnits en samling handlingar rörande Västlands bruk från 1920. Samlingen omfattar fotografier, kartor, byggnadsbeskrivningar samt uppmätningar av dels byggnader och byggnadsdetaljer, dels av äldre möbler och inredningar i smedsbostäderna. Samlingen är till stor del ett verk av museets tidigare intendent Nils Ålenius.

Materialet kom till Upplandsmuseet från Stora Kopparbergs Bergslag 1947. Alla handlingar är också märkta med bolagets stämpel samt med texten "Bergslagsexpeditionen". Tyvärr var det hela ett misstag. Materialet om Västland hade kommit på avvägar och ingick egentligen i en vida större arkivsamling som härigenom fått en betydande lucka.

Det skulle ta fyrtio år innan det hela uppdagades. I samband med en arkivgenomgång jag gjorde, om de uppländska bruken i STORAs centralarkiv i Falun, fann jag att materialet om Västland saknades. I dag är dock handlingarna återlämnade till STORA och införlivade i det arkiv där de hör hemma. Avsikten med den här artikeln är att presentera Bergslagets byggnadsundersökningar, ett av de mest omfattande och ambitiösa insamlingsarbeten som någonsin bedrivits om Upplands järnbruvs-kultur. Förhoppningen är att presentationen skall väcka bruksforskarens intresse för detta alltför okända arkivmaterial. Kopior av materialet finns visserligen också i Nordiska museets arkiv där de säkert varit mera kända bland forskare än i STORAs arkiv. Det finns dock en disparans mellan arkiven. Exempelvis äger Nordiska museet fem av expeditionens fotografier från Västland medan hela tjugo finns i STORAs arkiv. Och så förhåller det sig, om än i mindre omfattning, med samtliga bruk.

## Upprinnelsen till Bergslagsexpeditionerna

Det fanns vid 1900-talets början ett starkt och uttalat intresse för bevarandet av den fysiska miljön och traditionerna vid de svenska järnbruvsorterna. An-

ledningen var inte minst ideologisk. Bruksdriften upplevdes av många som hjärtat i den snabbt växande svenska industrin. Men hyttor och hamrar hade under de senaste decennierna stannat en efter annan, och den traditionsmätade brukskulturen syntes för all framtid slockna. För sekelskiftets dominerande kulturströmning — nationalromantiken — gällde det att slå vakt om den tynande brukskulturen. Konstnärer, arkitekter och diktare sökte sig i brukssamhällena tillbaka till den gamla tiden. Smedernas och patronernas värld uppfattades ibland som en kvalitet och som en trygghet i en allt komplexare tid av social och politisk omvälvning. Det statistik-patriarkaliska samhället contra det progressiva demokratiska.

I brukssamhällena sökte arkitekter den genuina svenska byggnadskonsten. Fornvårdande instanser räddade hotade miljöer och även företag underhöll nedlagda hyttor och smedjor, i en anda av respekt och pietet för bruksnäringen. Andra samlade in föremål eller gjorde uppteckningar om livet och traditionerna på bruken. Det är mot bakgrund av detta som man skall se upprinnelsen till Stora Kopparbergs Bergslagsexpeditioner.

Vid tiden för första världskriget diskuterade ledningen för bolaget möjligheten att låta dokumentera företagets långa historia för en framtida publicering. 1917 kontrakterades docenten i historia vid Uppsala universitet Sven Thunberg för att skriva huvuddelen av bolagets historia. Senare bildades en redaktionskommitté och i början av 1918 presenterades en storslagen plan som omfattade åtta större undersökningar enligt följande:

1. Kopparberget och Bergslagsets historia och allmänna utveckling
2. Kopparhanteringsens historia
3. Järnhanteringsens historia
4. Skogshanteringsens och träförädlingens historia
5. Vattenkraftsindustrins historia
6. Bruks- och Allmogebyggnadskonst å Bergslagsets egendomar
7. Bergslagsets konstsamlingar
8. Biografiska undersökningar

Den omfattande och heltäckande planen skulle penetrera och studera hela bolaget och dess verksamhet. Flera vetenskaper skulle utnyttjas och en märkbart hög standard på medarbetarnas vetenskapliga kompetens utmärkte arbetet. Dokumentationen kom snart i gång. Vid universitet och museer forskades och skrevs, men tyvärr nådde det hela aldrig i hamn. Sven Thunberg publicerade 1922 en förberedande undersökning om Stora Kopparbergs hi-



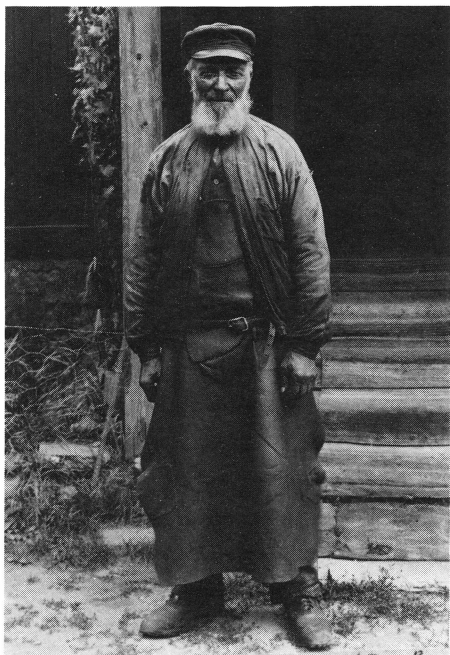
Brukskatan i Västland. Idag återstår endast tre av de gamla arbetarbostäderna. Detta och följande foton Nils Ålenius 1920.

storia och konsthistorikern, sedermera professorn i Uppsala, August Hahr utkom med ett verk om bolagets porträttsamling, men det mesta blev aldrig publicerat. Materialet om den sjätte boken packades i konvolut och lades i arkiv. Någon "Bruks- och Allmogebyggnadskonst å Bergslagens egendomar" publicerades aldrig.

### Bergslagens byggnadsundersökningar

Undersökningarna bedrevs i samarbete mellan Stora Kopparberg och Nordiska museet, på sådant sätt att bolaget bekostade och museet utförde dem med egen anställd personal. Arbetet ingick i museets ordinarie byggnadsundersökningar vilka stod under ledning av dåvarande amanuensen Sigurd Erixon.

Under sommaren 1918 inventerades bolagsgårdar i Dalarna. 1919 gjordes en specialundersökning av bergsmansgårdar i Kopparbergslagen. 1920 var turen kommen till Gästrikland, Västmanland och Uppland. 1921 avslutades undersökningen med en inventering av äldre byggnader i Falun.



Klensmeden L.P. Lundgren, Västlands siste smed, klädd på ett för smeder typiskt sätt med förskinn eller ”smedsförkläde” till skydd mot hettan.

Bergslagsexpeditionerna i Uppland 1920 var till antalet tre. Den första varade under ett par sommarmånader och gick till Söderfors bruk och dess underlydande Älvkarleö bruk. Expeditionen leddes av greve Sten Kalling som till sin hjälp hade arkitekterna A. Nordgren och Kurt von Schmalensee. För arkivforskning deltog fil.kand. Nils Sahlström.

Samtidigt undersöktes Gysinge bruks egendomar av en annan expedition, ledd av amanuensen Nils Ålenius. I gruppen ingick också teknologerna Mogens Mogensen och E. Sundbärg.

I augusti 1920 startade den tredje expeditionen, även den under Nils Ålenius ledning. Tillsammans med arkitekterna E. Siebke och H. Henrickson-Hansen samt för arkivforskning fil.kand. Torsten Gihl skulle Ålenius inventera det av Stora Kopparberg nyligen inköpta Strömsbergsverken. Detta bruksföretag omfattade Strömsbergs, Ullfors, Hillebola och Västlands bruk, av vilka de två sistnämnda var nedlagda sedan 1884 respektive 1902.

Under hösten 1920 avslutades fältarbetet och på Nordiska museet började materialet bearbetas. Hundratals fotografier skulle kopieras, ritningar och

uppmätningar renritas och kartor upprättas. När arbetet var färdigt skulle handlingarna kopieras. Fotografierna skulle göras i två exemplar. Varje enskild ritning och karta skulle kalkeras av och fyllas i med tusch. Akvareller skulle målas av och alla beskrivningar skrivas av innan originalmaterialet kunde överlämnas till Stora Kopparberg i Falun. Museets egna kopior sorterades slutligen in i dess topografiska arkiv där de alltjämt förvars.

## Expeditionsdeltagarna

Alla som på något sätt deltog i bergslagsexpeditionerna var anställda för just denna uppgift. De flesta var annars studenter vid universitet och högskolor. Först och främst bör Nils Ålenius nämnas. Han var vid denna tid student i Uppsala och en av Sigurd Erixons skyddslingar. Enligt Ola Ehn var det meningen att Ålenius skulle skriva en avhandling om uppländsk byggnadskultur under Sigurd Erixons handledning. Troligtvis skulle materialet från bergslagsexpeditionen ha utgjort stommen i arbetet, ty Ålenius två expeditioner är de mest fullständiga. De har också en tydlig inriktning på agrar byggnadstradition vid sidan av bruksbebyggelsen. Avhanlingen kom aldrig att skrivas men mycket av rönen från 1920 använde Ålenius som museiman i olika artiklar om äldre byggnadsskick.

Sten Kalling var även han student i Uppsala. Efter examen 1921 flyttade han till Lund för licentiatstudier och blev 1925 verksam museiman som amanuens vid Malmö museum.

Av arkitekterna framstår von Schmalensee som den mest framstående. Han studerade vid Kungl. Tekniska högskolan och blev färdig ett par år senare. Efter studier vid konstakademien började han 1925 på Kooperativa förbundets arkitektkontor och 1929 tillträdde han som stadsarkitekt i Norrköping. von Schmalensee blev genom funktionalismen och Stockholmsutställningen 1930 vida känd och kom under följande decennier att inta en central roll inom vår svenska arkitekturhistoria.

Mogens Mogensen var född i Falun och säkert kamrat med andra deltagare. Arkitet blev han 1923 och fortsatte på Konstakademien 1928. Därefter blev han stadsarkitekt i Klippan.

Teknologerna Nordgren, Sundbärg, Siebke och Henrickson-Hansen är däremot mindre kända och jag har inte lyckats spåra dem som yrkesmän.

Nils Sahlström, som deltog i egenskap av arkivaliskt sakkunnig, var även han född i Falun. Vid denna tid studerade han medicin i Uppsala och var bib-



Västlands bruksherrgård. Siebke och Henrickson-Hansen i samspråk med två flickor.

liotekarie på Västmanland-Dala nation. Han fortsatte inom medicinen, och blev senare sjukhuschef i Piteå.

Torsten Gihl, det andra arkivbiträdet, var däremot utbildad arkivman och äldre än de övriga. Han var i trettioårsåldern och redan disputerad. Han hade tjänstgjort vid Riksarkivet och var sedan 1918 förste arkivarie i utrikesdepartementet. Samtidigt studerade han juridik och blev på 1940-talet professor i internationell rätt.

Vad förenade då deltagarna? Jag tror personligen att det var Nils Ålenius. Säkert handplockades han för uppgiften av Sigurd Erixon och Sven Thunberg — Ålenius lärare. Flera av deltagarna kände nog varandra väl, inte minst från nationalslivet i Uppsala. Ett uppsluppet kamratskap är också märkbart på flera fotografier i samlingen.



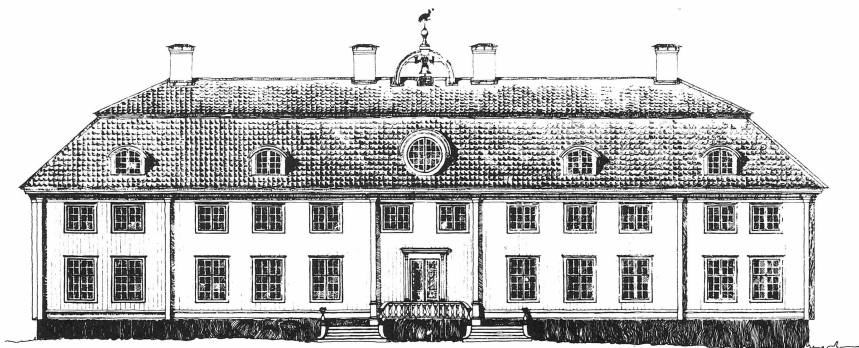
Siebke och Henrickson-Hansen framför arbetarbostad i Västland omgivna av barn. Cyklarna på denna och föregående bild tillhörde expeditonsdeltagarna och användes på deras resor mellan brukten.

Omfattningen av Bergslagens byggnadsökningars arkiv Materialet ingår i serien "Bergslagens byggnadsundersökningar" i informationsavdelningens arkiv. Handlingarna rörande Uppland förvaras i sju konvolut och är sockenvis uppställda. De behandlar Hillebola, Strömsbergs, Söderfors, Ullfors, Västlands och Älvkarleö bruk samt ett hundratal enskilda gårdar och byar i tiotalet socknar. De flesta av fastigheterna var vid denna tid i bolagets ägo, men Ålenius inventerade även en stor mängd privatägda gårdar.

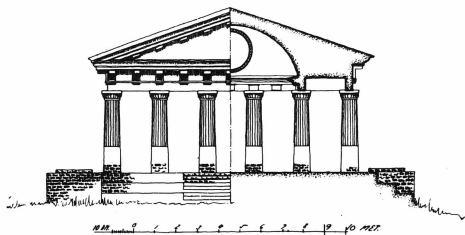
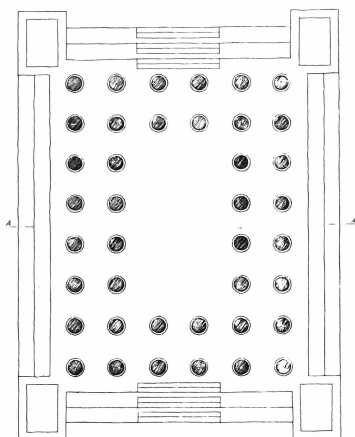
Totalt omfattar samlingens Upplandsdel närmare 400 fotografier, ännu flera uppmättningsritningar och planer samt ett trettiotal beskrivningar av byggnadsbeståndet på gårdar och järnbruk. I det följande ges exempel på innehållet.

## Byggnadsritningar

Byggnadsritningarna avser i huvudsak bostadshus med fasader, planer och sektioner men även detaljer som profiler, spisar och annan fast inredning. Tyvärr ägnade sig expeditionerna alltför litet åt industribyggnaderna vilket dock var vanligt i äldre tiders dokumentationer.

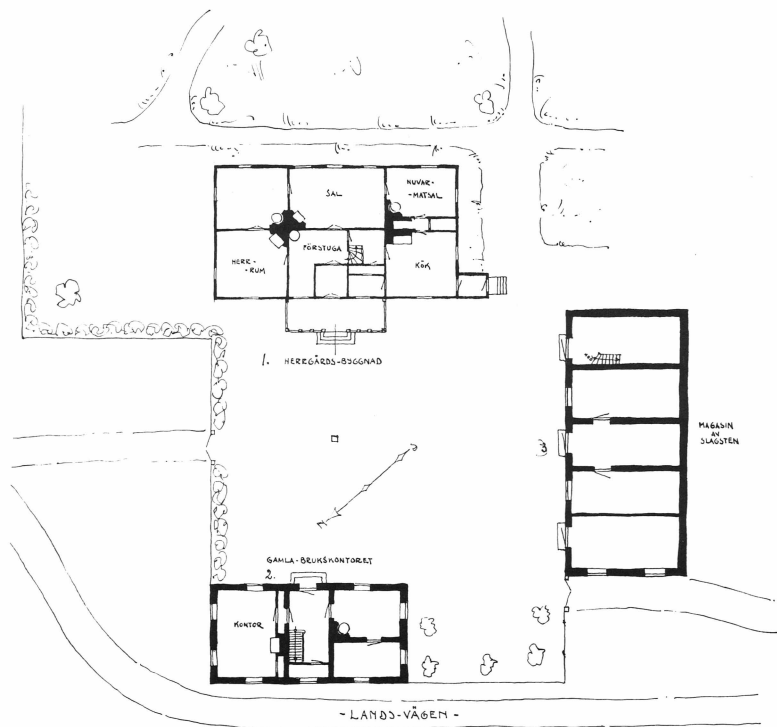


Söderfors herrgård. Fasadritning med en skicklig avvägning mellan detaljering och schematisering. Av Norgren.

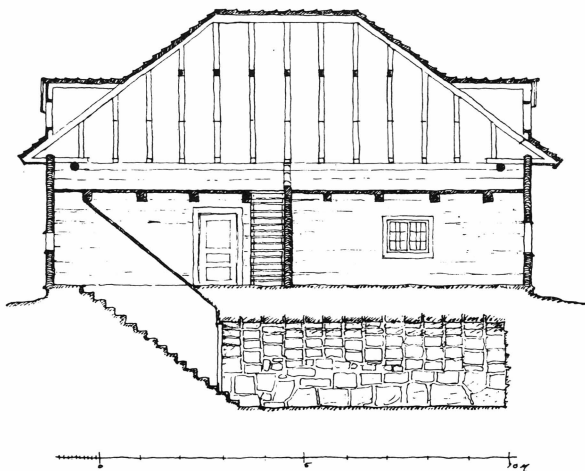


Plan, fasad och sektionsritningar av templet i Söderfors engelska park, av arkitekten von Schmalensee och Siebke. Templet byggdes på 1790-talet efter ritningar av Gustaf af Sillén.

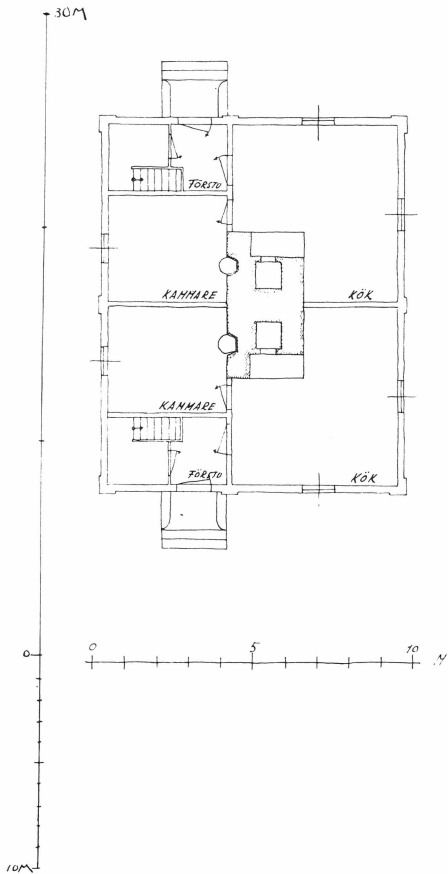
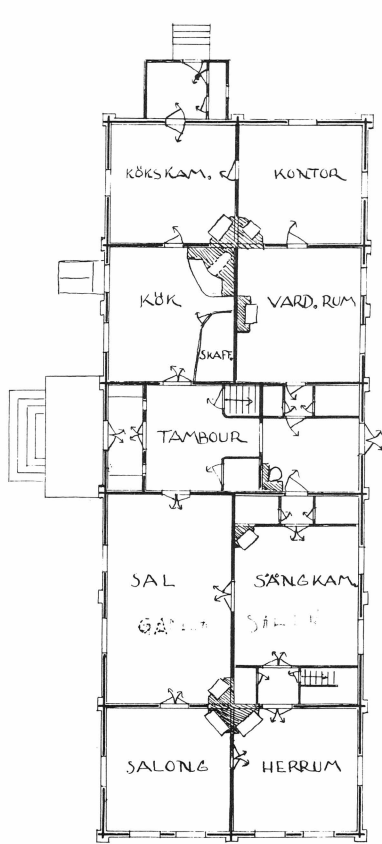




Planritning av Västlands bruksherrgård. Av Henrickson-Hansen.



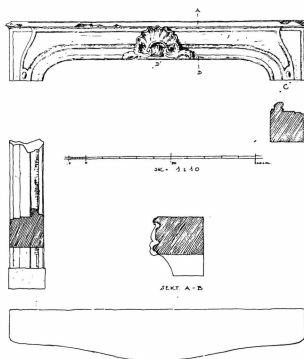
Sektionsritning av södra herrgårdsflygeln på Strömsberg, av Siebke.



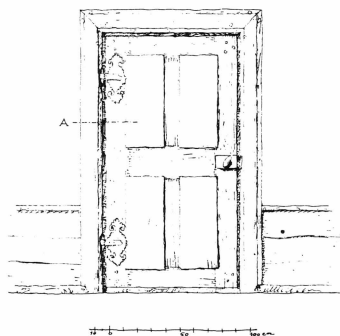
Uppmätning av bottenvåningen på Fors herrgård i Tierp, av Mogensen. Fors herrgård uppfördes omkring 1700 för ägaren till Ullfors bruk. Senare var den disponentbostad för Strömsbergsverken, men revs för några år

tionen sedan för att ge plats åt ett ålderdomshem.

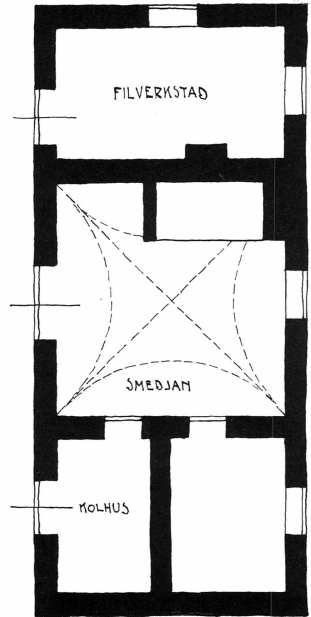
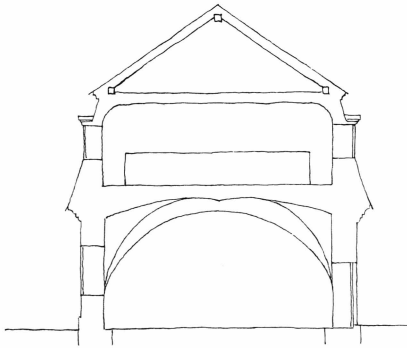
Uppmätning av arbetarbostad i Ullfors, av Norgren.



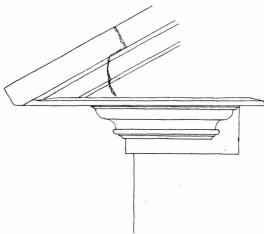
Uppmätning av sandstensspis i Strömsbergs herrgård, av Siebke.



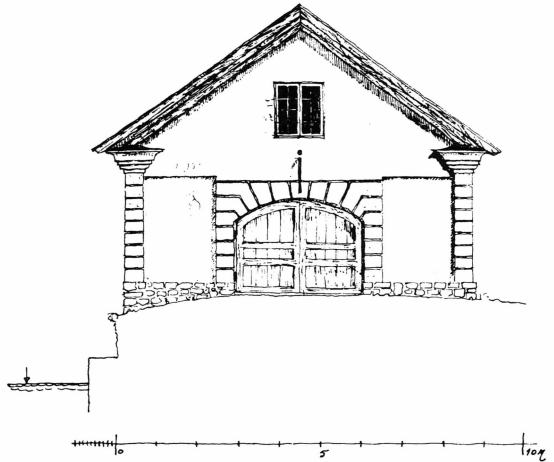
Dörr av 1600-talskaraktär från Hillebola förvaltarbostad, av Siebke.



Sektions- och planritning av klensmedjan i Västland. Av Henrickson-Hansen.



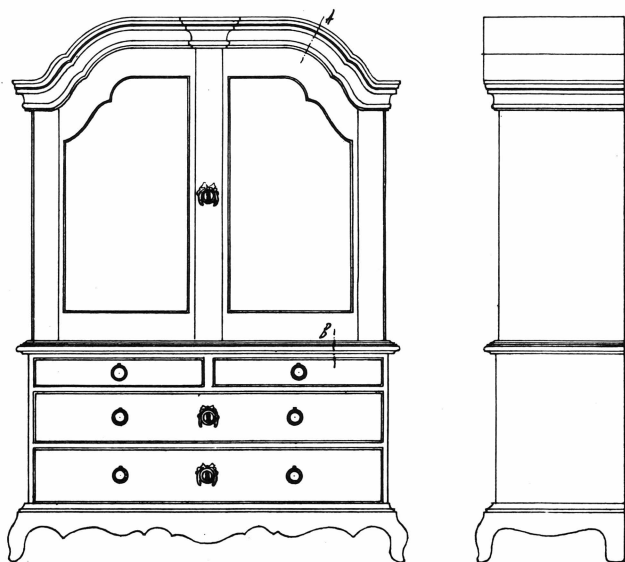
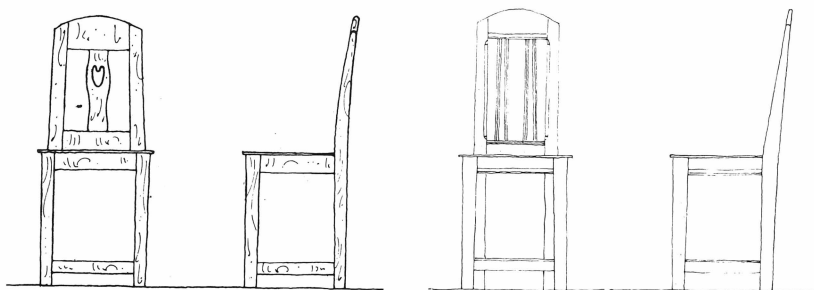
Detaljrättning av takfot på förmansbostad i Ullfors, av Norgren.



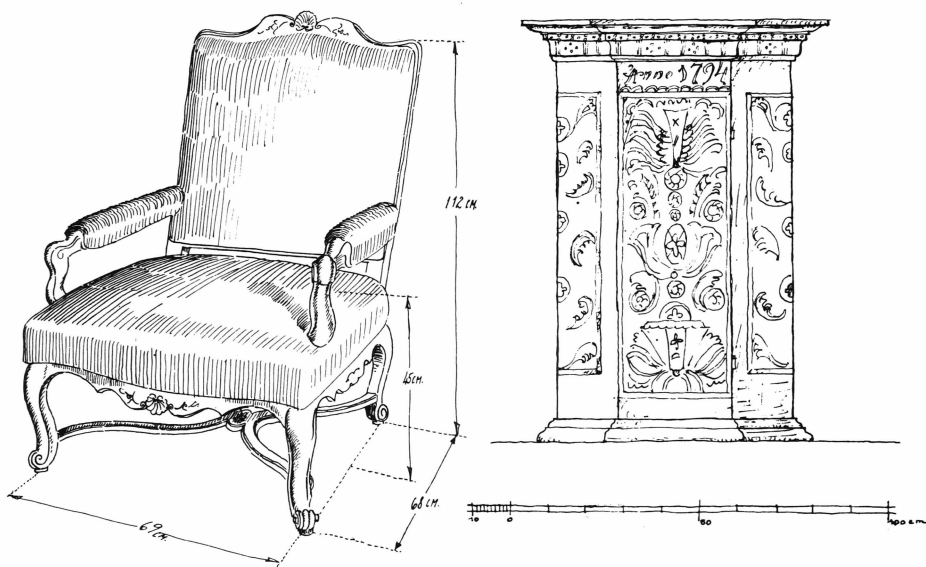
Fasadritning av gamla sågverket i Strömsberg, av Siebke.

## Möbler och inredningsdetaljer

Expeditionerna intresserade sig, som ovan nämnts, också för inredningar i bostäderna. Framför allt gäller det stolar och skåp men också annat, som målade tapeter.



Stolar från arbetarbostäder i Hillebola och Västland, uppmätt av Henrickson-Hansen och "Skåp av brunmålad furu" från arbetarbostad i Söderfors, uppmätt av Norgren. Skåpet var av typisk sen 1700-talskaraktär med rokokotidens svängda former.

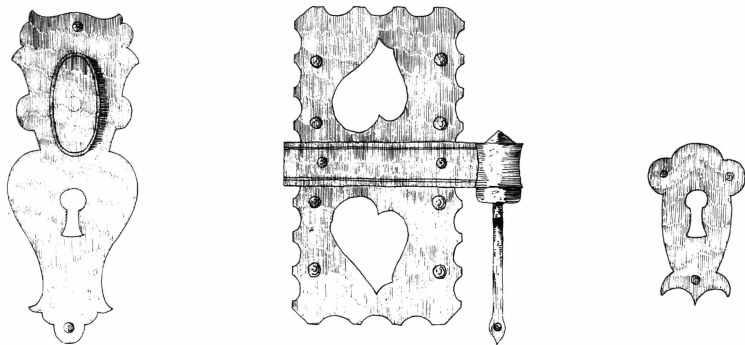


Karmstol målad i vitt och guld från arbetarbostad i Söderfors. Stolen är från 1700-talets slut och har sannolikt funnits i högre ståndsmiljö innan den blivit omodern, målats om och hamnat där den mättes upp av Norgren.

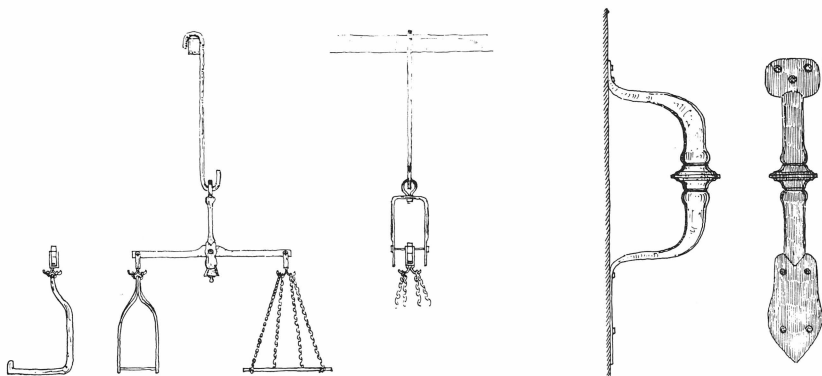
Hörnskåp i allmogestil från 1794 i jägmästarens bostad i Strömsberg, uppmätt av Siebke.

### Övriga föremål

Ett antal ritningar finns av beslag och bruksföremål i främst smitt järn.



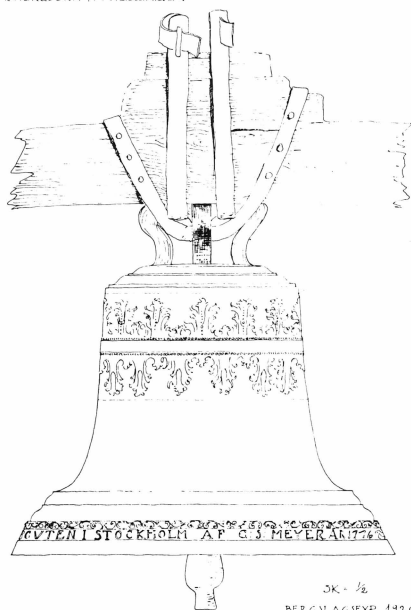
Dörrbeslag av 1700-talstyp från Västland. Avritade av Henrickson-Hansen.



Järnvåg i Strömsbergs hammarsmedja, uppmätt av  
Henrickson-Hansen.

Dörrhandtag på klenmedja  
i Hillebola, uppmätt av  
Henrickson-Hansen.

HILLEBOLA BERG.  
Dessa af  
ÖLÖFSTA S.M.  
RUGKLOCKA PÅ HERRGÅRDEA.



SK - 62  
BERGSLAGJERN 1920  
UPPMÄTT AV:  
G. J. MEYER 1878

Führer  
Bergrådet