

”Sjösänkningen gav liv åt bygden”

Nolmyrabygden och Nolmyrabro garveri

KARIN BLENT

Nolmyrabygden före sjösänkningen

Nolmyra ligger i skogsbygden sydost om sjön Tämnares. Området koloniserades först under medeltiden och fram till 1800-talets slut fanns här endast några enstaka gårdar. Det var en ganska otillgänglig trakt som förutom skog upptogs av stora moss- och myrmarker. I söder och öster gränsade området mot Norunda häradsallmanning, en vidsträckt ödebygd utan vägar som på grund av årliga översvämningar tidvis var helt otillgänglig.

Under medeltiden tillhörde Nolmyra liksom Hocksbo, Näverbo och Åmyra Harbo socken. Åmyra omtalas i skriftliga källor redan på 1300-talet, medan de övriga gårdarna tillkommit senare. Namn som Hocksbo och Näverbo antyder att dessa ursprungligen kan ha varit fåbodar som övergått i permanenta bosättningar.

Stora delar av markerna kring sjön Tämnares har genom århundradena tillhört det betydelsefulla godset Aspнас i Östervåla socken. Efter en tvist i början av 1500-talet mellan ägaren till Aspнас och bönderna i Norunda härad, gällande rätten till vissa ängar och fiskevatten i Åmyra, gjordes troligen en uppdelning av gårdarna i Åmyra. De östra gårdarna blev kvar under Åmyra medan den västra gården som tillhörde Aspнас bildade en ny enhet under namnet Nolmyra (1544 Nordanmyra). Samtidigt sker sannolikt en justering av sockengränsen mellan Björklinge och Harbo socknar så att den förskjuts åt väster, varvid Åmyra förs till Björklinge medan Nolmyra, Hocksbo och Näverbo ligger kvar i Harbo ända fram till 1894, då även de överförs till Björklinge.

Först 1720 upptas Nolmyra i jordeböckerna och beskrivs då som ett mantal frälse under Harbonäs i Harbo socken. Harbonäs ingick fram till 1600-talets andra hälft som ladugård i Aspнас stora godscomplex. Från Harbonäs övergick Nolmyra i bruksherren Charles de Geers ägo någon gång kring 1700-talets mitt och kom därefter att ligga under Ullfors bruk i Tierps socken. På

1920-talet såldes Ullfors bruk till Stora Kopparberg AB, i vars ägo Nolmyra liksom flera andra gårdar i området alltjämt är.

Den skog- och våtmarksrika bygden kring Nolmyra har i äldre tider huvudsakligen utnyttjats för bete och slätter, men även gruvdrift har förekommit kortare perioder. 1725 upptäcktes ett malmstreck vid Gråmuren. Sannolikt började man bryta denna malm först i början av 1730-talet sedan en masugn uppförts vid Överbo i Skuttunge socken, dit malmen fraktades för bearbetning. Från Överbo fördes sedan tackjärnet till Ramsjö bruk i Vittinge socken. 1737 uppges gruvöppningen vara ca 18 meter lång i nord-sydlig riktning och ca 10 meter bred samt ca 12 meter djup. Malmen var rikhaltig och lätt-smält. Gråmurens gruva liksom Överbo hytta tillhörde bägge grevinnan Beata Cronström på Harbonäs.

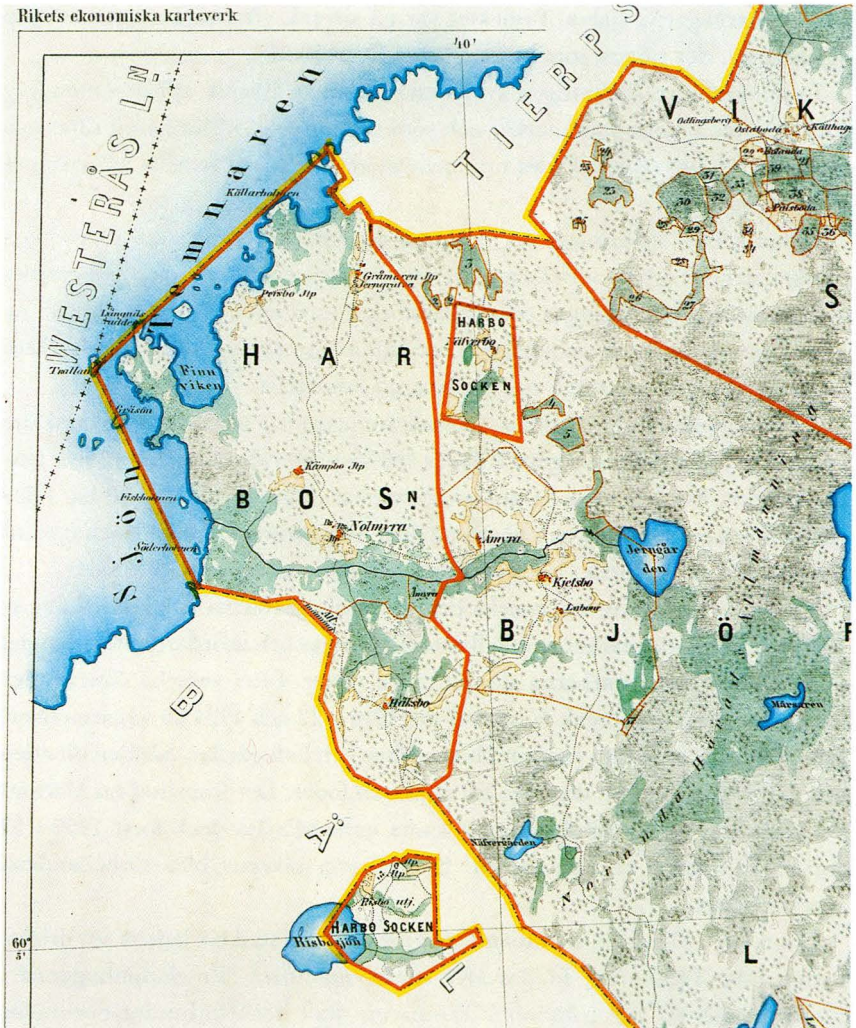
Någon gång kring 1700-talets mitt upphörde malmbrytningen. 1797 då gruvan ägdes av Charles de Geer togs den emellertid åter i bruk. Mellan 1797 och 1800 bröts 204 ton järnmalm och 160 ton kalksten vid Gråmursgruvan. Malmen bearbetades vid Ullfors och Strömsbergs bruk. Nolmyra liksom torpen Persbo, Kämpebo och Gråmuren beboddes vid denna tid av torpare och gruvarbetare.

Troligen upphörde brytningen efter år 1800, för att därefter aldrig mera tas upp. 1822 omtalas i "Historiskt-Geografiskt-Statistiskt lexikon öfver Sverige" Gråmurens gruva såsom "länge sedan ödelagd". Tre gruvöppningar och några högar med slig vittnar i dag om den verksamhet som bedrevs här på 1700-talet. Under Ullfors bruks tid har det även kolats i skogarna norr om Nolmyraån. Än i dag finns i området ett flertal synliga rester efter kolbottnar.

Sjösänkningen

De flacka stränder som tidigare omgav Tämnaån och Nolmyraån kunde endast utnyttjas för slätter och bete. Stränderna översvämmades på våren och vattnet stod kvar långt in på sommaren. Detta medförde att kvalitén på det hö som bärgades blev ganska dålig. En av orsakerna till översvämningarna var de uppdämningar som gjorts vid bruk och kvarnar utmed Tämnaån, något som de drabbade bönderna redan på 1600-talet beklagade sig över.

1815 gjordes en första plan och ett förslag till sänkning av Tämnaån i syfte att erhålla ny åkermark. Denna plan ersattes 1822 av en ny. Det kom emellertid att dröja fram till 1870 innan man beslöt att genomföra sänkningen. Man utgick då från 1822 års plan som bearbetats något.



Karta över Norunda härad 1862. Nolmyra liksom Hocksbo och Näverbo tillhörde Harbo socken i Västmanlands län ända fram till 1894, då området överfördes till Björklinge. Fram till 1800-talets slut utgjorde trakten sydost om Tåmnaren en närmast otillgänglig skogsbygd med vidsträckt moss- och myrmarker. Foto: Bengt Backlund.

Detta sjösänkingsföretag, som var klart 1878, gav totalt 6.585 ha ny mark. En siffra som dock var betydligt lägre än den man från början hade tänkt sig. Kostnaden för hela företaget uppgick till 685.000 kronor och betala-

des av markägarna själva. Projektet var på sin tid, efter sänkningen av sjön Hjälmarren, det största som genomförts i Sverige.

I samband med sänkningen av Tämnaaren skulle även de större vattendrag som omgavs av sumpiga marker och som mynnade ut i Tämnaaren rätas och utvidgas. Nolmyraån grävdes upp och rätades ut på en sträcka av nästan 4 km från sjön.

Sedan själva regleringen var avslutad återstod grävning av avloppsdiken och kanaler, ett arbete som fortsatte i flera år. Dessa grävningsarbeten gjordes av smålänningar, blekingar och hallänningar, medan själva uppodlingen av markerna sköttes av värmlänningar med för ändamålet speciella plogar. Flera av dessa köpte sedan mark och bosatte sig i området.

De nya markerna kartlades av lantmätaren varefter de styckades och såldes på auktion. Vid Nolmyra gård frilades 100 ha jordbruksmark och 12 nya gårdar tillkom. Storleken på de nya gårdarna varierade mellan 5—20 ha. Gårdarna fick även lite skog och några av dem hagmarker. Det gick dock inte att leva enbart på jordbruk, utan de flesta fick även ta arbete i skogen.

Till en början växte det ganska bra på de nya jordarna. Redan i slutet av 1880-talet började markerna emellertid försumpas och skördarna frös. I slutet av 1910-talet hade markerna sjunkit ca en meter. Efter snörika vintrar blev det svåra översvämningar. Värst var det 1916—22 och 1924 då vägarna översvämmades och vattnet rann in i bostadshus och ladugårdar. Sådnen blev sen och det som skördades dög inte till annat än foder. Det framstod nu klart att det behövdes en ny sjösänkning. Denna genomfördes dock först 1950—53 varvid Tämnaaren sänktes 44 cm. Efter denna sänkning blev förhållandena mycket bättre.

I slutet av 1970-talet, i samband med att Uppsala stad började ta sitt dricksvatten från Tämnaaren, höjdes åter sjöns vattennivå. En dammbyggnad i Harboån och en pumpstation i Tämnaaren skall dock förhindra eventuella översvämningar.

Vägbyggena

Efter sjösänkningen återstod endast vägfrågan att lösa. Redan på 1860-talet hade bonden Per Persson på Hocksbo påpekat bristen med att det inte fanns några ordentliga vägar i området. Han vädjade till landshövdingen, till vilken han levererade ved, men det gav till en början inget resultat. 20 år senare, togs frågan upp igen och vann då gehör.

1882 började man med den första etappen mellan Berg i Bälinge och Gråmuren i Björklinge. Vägarbetena fortsatte sedan med en väg österut från Gråmuren till stora landsvägen mellan Tierp och Uppsala. 1885—86 drogs en väg västerut förbi Hällen i Skuttunge till Harbo kyrka och 1886—88 byggdes vägen från Nolmyra mot Björklinge. Denna sista väg var den som kom att få mest betydelse.

Nolmyra blir centrum i bygden

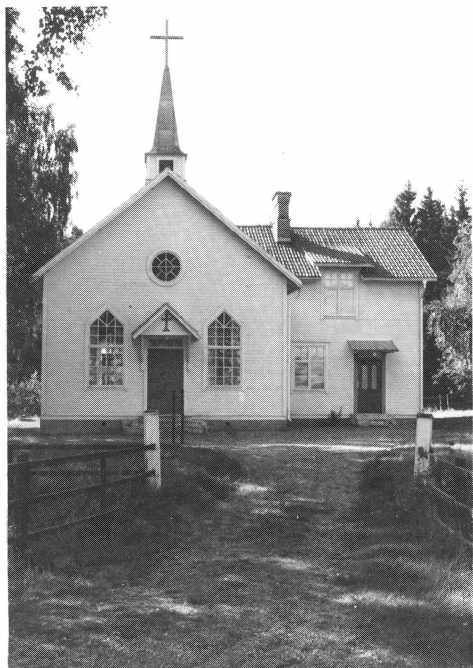
Invid Nolmyraån, där vägarna mot Harbo och Tierp möts, utvecklades i slutet av 1800-talet och början av 1900-talet ett mindre bygdecentrum. Här anlade på 1880-talet den driftige bonden Per Persson på Hocksbo ett garveri, och i början av 1890-talet öppnade han även en affär. Nolmyras första skolhus inrättades 1895 i en gammal torpstuga. Två år senare byggdes ett nytt skolhus.

I början av 1900-talet var frikyrkorörelsen på stark frammarsch på landsbygden. Även Nolmyra fick en egen ”kyrka”, då Harbo kristna missionsförsamling 1920 uppförde ett missionshus. Ytterligare en samlingsal tillkom 1947 då Nolmyra bygdegård inreddes i en hitflyttad f.d. militärbarack.

Nolmyrabro garveri

Garverihantverket har långt fram i tiden endast förekommit i städerna. Under 1800-talet började dock garverier även anläggas på landsbygden. Det tidigaste uppländska belägget är från 1820, då bönderna i Fäcklinge i Tierps socken upplät mark invid Tämnrån åt en garvare. Till de äldsta garverierna hör också Vängsjöbro i Härnevi socken och Foghammar i Alunda socken, vilka anlades 1831 resp. 1837. De flesta garverierna tillkom emellertid under 1800-talets andra hälft, efter näringsfrihetens införande. Vid 1800-talets mitt fanns i dåvarande Uppsala län fem garverier på landsbygden och tretton i städerna. Omkring sekelskiftet 1900 var situationen den omvända. Flertalet av de nya garverierna anlades i den norra och nordvästra delen av länet.

1885 lät Hocksbobonden Per Persson anlägga ett garveri invid Nolmyraån, på sjösänkingsmark som han köpt från Nolmyra gård. Den nya fastigheten som omfattade 14 ha fick namnet Nolmyrabro. Per Persson ansåg att det behövdes ett garveri i Nolmyra och läget var naturligtvis lämpligt invid den nya vägen mellan Björklinge och Harbo. Närmaste garveri låg dessförinnan i Östervåla. Vidare fanns det ett i Rödjebro i Nora socken, ett vid Libbarbo i Vendel och två vid Torslunda i Tierp.



Nolmyra utgör idag ett välbevarat mindre bygdecentrum från sekelskiftet 1900 med skola, lanthandel och missionshus. Skolhuset som uppfördes 1897 och byggdes till med en lärarbo-stad 1926 har kvar sin ursprungliga ex-teriör. Även lanthandeln från 1890-ta-let med vit fasspontpanelad fasad är välbevarad sedan byggnadstiden. Mis-sionshuset med spetsbågade fönster och takryttare är ett bra och represen-tativt exempel från den period vid sek-lets början då frikyrkobyggnaderna fick en alltmer kyrklig prägel. Foto: Karin Blent 1984.





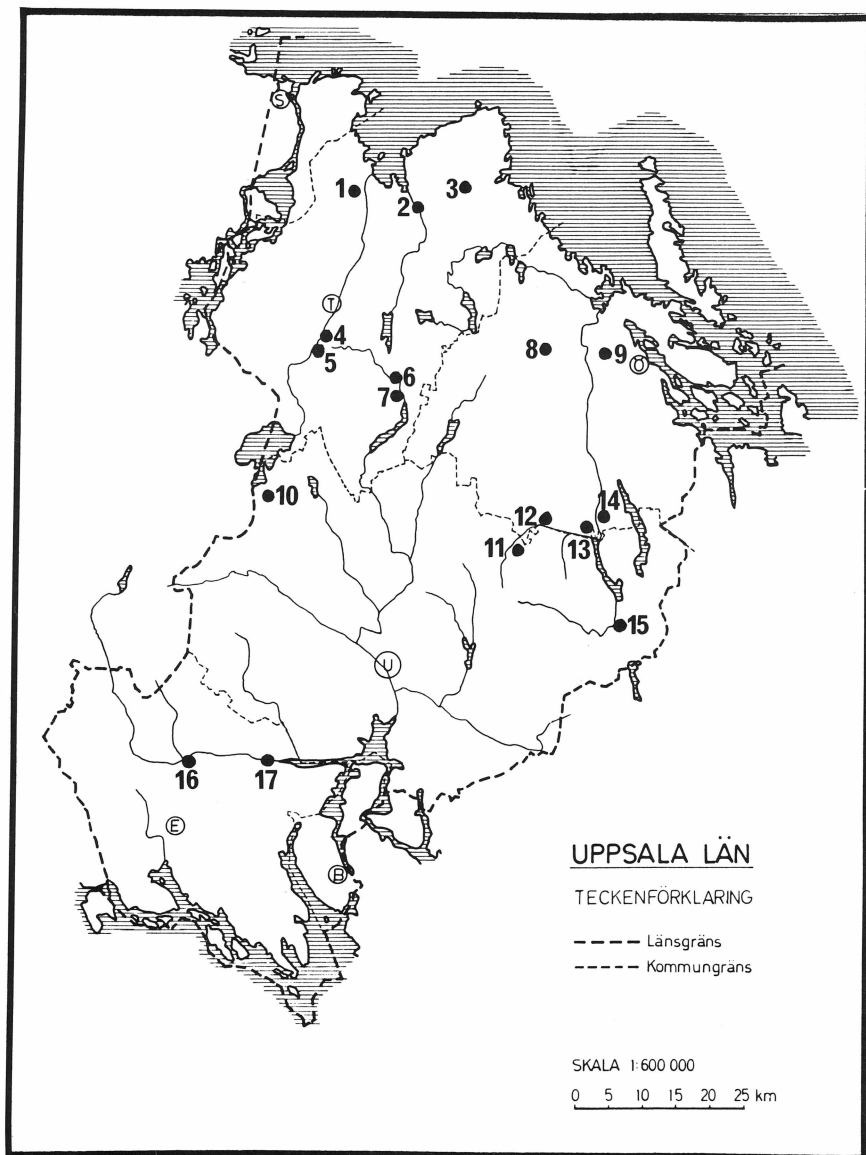
Per Persson tänkte sig inte att själv bli garvare utan i stället skickade han i väg äldste sonen Per-Erik att lära sig yrket. Som 15-åring fick Per-Erik börja som garvarlärling i Skärplinge hos en garvare Broberg. Därefter fortsatte han sin utbildning hos garvare Zander i Örsundsbro. När han så avlagt sitt gesällprov gick han en handelskurs i Uppsala. Sedan återvände han till Nolmyra och övertog garveriet som fadern under tiden haft utarrenderat.

Efter en tid tog sig Per-Erik namnet Hofvander för att skilja sig från sina förfäder, som fem generationer i rad burit namnet Per Persson. Han gifte sig med Carolina, skogvaktardotter från trakten, och tillsammans fick de fem barn, två pojkar och tre flickor. Sönerna fick tidigt börja hjälpa till i garveriet med enklare sysslor. Då första världskriget bröt ut blev äldste sonen Helmer inkallad och den yngre brodern Henning fick börja med direkta garverisysslor. Henning blev den som senare skulle komma att ta över garveriet.

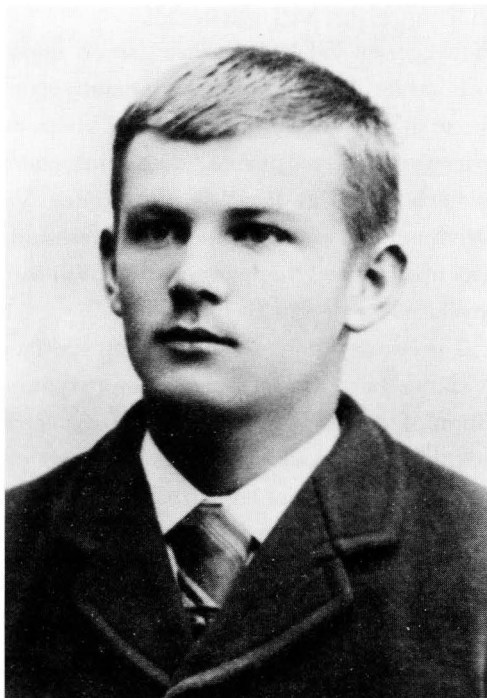
Till skillnad mot Per-Erik som var utbildad hantverksgarvare fick Henning enbart gå i lära hos fadern. Henning försökte även lära sig lite själv genom att läsa litteratur i ämnet och göra studiebesök på andra garverier. När så fadern dog 1937 fortsatte Henning verksamheten. Omkring 1943 övertog han det samma, vilket fram till dess varit i moderns ägo. 1945 gifte han sig med Gerd, som var lärarinna vid Nolmyra skola.

Under 1920- och 30-talen försvann de flesta garverierna på landsbygden. 1940 fanns endast två kvar, Foghammar i Alunda socken och Nolmyrabro.

Vid Foghammar upphörde verksamheten 1943 medan Henning Hofvander, som länets siste garvare, kom att fortsätta ända in på 1970-talet.



Garvaren Per Erik Hofvander, vår sagesmans fader, föddes 1872 som son till bonden Per Erik Persson på Hocksbo. Reprofoto Tommy Arvidson.



Orter med lantgarverier år 1900.
Källa: Uppland, skildring av land och folk.

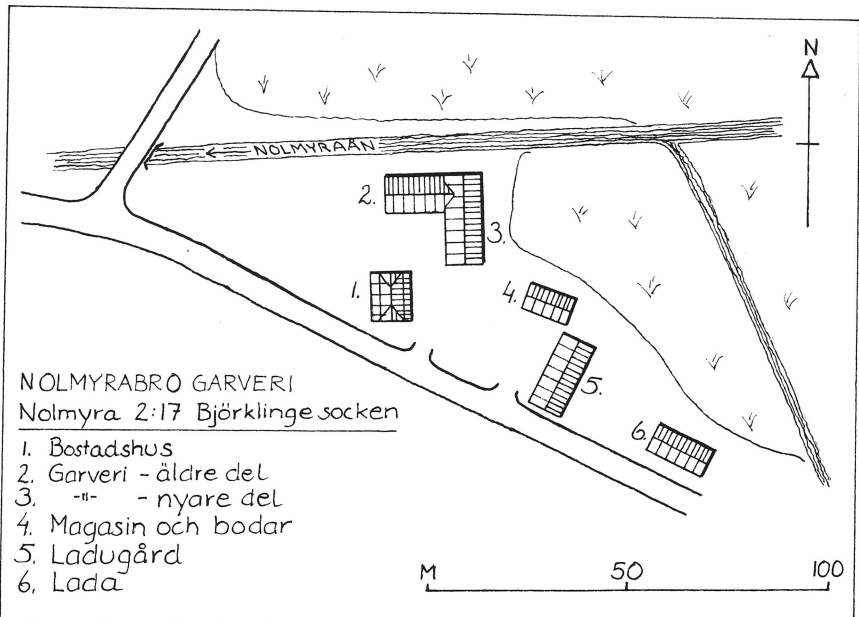
1. Sandby	Västland
2. Skärplinge	Österlövsta
3. Böle	Hållnäs
4. Fors	Tierp
5. Torslunda	Tierp
6. Stenlösa	Tegelsmora
7. Libbarbo	Vendel
8. Strömsbro	Valö
9. Barköbro	Börstil
10. Nolmyra	Björklinge
11. Skeberga	Stavby
12. Foghammar	Alunda
13. Väskinge	Alunda
14. Stensunda	Ekeby
15. Ösby	Knutby
16. Vänsjöbro	Härnevi
17. Örsundsbro	Giresta

Bebyggelsen vid garveriet

Bebyggelsen vid Nolmyrabro garveri utgjordes till en början av bostadshus och garveri i 1 1/2 våning, sammanbyggda under ett tak, ladugård samt diverse uthus. Bostadshuset innehöll i bottenvåningen ett rum och kök och på övervåningen ett "finrum". Det sistnämnda användes endast då det kom gäster och ibland av Per-Erik som kontor. Vägg i vägg med bostadshuset låg drivhuset och sedan kalkhuset och verkstaden. Hela övervåningen på garveriet upptogs av en öppen torkvind. Vid östra gaveln stod en kalkbod och ett stycke söder därom en barkbod.

I drivhuset fanns ursprungligen fem laggade kar nedsänkta i jordgolvet. Vidare en stor murad spis med kopparpanna och invid väggen mot ån en träpump. I verkstaden stod en arbetsbänk och i ett av hörnen hade gesällerna sin sovplats. Både kalkhuset och verkstaden värmdes upp av kaminer.

Framför garveriet låg karbacken med femton laggade kar och en kalkbassäng nedgrävda i marken. Ytterligare en kalkbassäng fanns invid ån, dit en brygga ledde från kalkhuset. Samtliga kar såväl ute som inne hade tillverkats av snickare från Huddunge.





Gamla bostadshuset och vägg i vägg med detta garveriets äldsta drivhus. På den öppna svalgången, som i garverianläggningar alltid benämns altanen, hängdes skinn och hudar ut på tork. Foto: Karin Blent 1984.



Den nyare delen av garveriet med den karakteristiska altanen utmed långidan. Bakom de stora fönstren på gaveln ligger verkstaden och under denna saluboden. Foto: Karin Blent 1984.



Reklamen för tvättmedlet Tvätt Björn på fönstret till den lilla saluboden påminner om den korta period på 30-talet då lokalen användes som speceriaffär. Foto: Karin Blent 1984.

Efter bara något år visade det sig att anläggningen var för liten. Per-Erik lät då uppföra ytterligare ett drivhus i vinkel med det första och över karbaccen. Den nya byggnaden innehöll i bottenvåningen förutom drivhuset en liten salubod. I övervåningen inreddes en ny verkstad, en separat gesällkammare och därefter en öppen torkvind. Fönstren kom från gamla hus i Uppsala och även en del av verkstadsinredningen. I drivhuset och verkstaden fanns en pannmur och i gesällkammaren en tegelkachelugn. De två garveribyggnaderna var till en början inte sammanbyggda. Över prånget mellan de bägge husens torkvindar tog man sig på en planka.

På 1920-talet övergick man från läder- till pälshandling och i samband med detta skedde en rad förändringar och ombyggnader vid garveriet samtidigt som driften mekaniserades. Den gamla och den nya delen av garveriet byggdes samman. I den östra delen av övervåningen på gamla garveriet, i det utrymme som tidigare var torkvind, inreddes en pälshandling och i rummet intill, i nya garveridelen, ett torkrum. Till torkrummet leddes varmluft från en värmekammare som uppförts i drivhuset i bottenvåningen. I samband med torkrummets tillkomst revs gesällkammaren. Mellan den ursprungliga



Det nya bostadshuset uppfördes 1920 och är byggt av sjunktimmer från Tämnaaren. Per Erik Hofvander hade under en längre tid planerat att bygga ett nytt bostadshus och tidigt skaffat virke och sågat. Kostnaden för husbygget uppgick till 3 000 kronor. Foto: Karin Blent 1985.



Ladugården byggdes 1920 i sten. Den ersatte då ett äldre timrat fähus med vasstak. Uthuset som skymtar till vänster uppfördes 1916 och innehöll ursprungligen magasin, matbod, slöjdvverkstad, vedbod och vagnslider. Foto: Karin Blent.



Nolmyrabro garveri är länets bäst bevarade garvargård och ett värdefullt exempel på en av de många mindre anläggningar som tillkom på landsbygden i slutet av 1800-talet för förädling av jordbrukets produkter. Foto: Håkan Liby 1984.

verkstaden och kalkhuset togs väggen bort och nedsänkta i golvet göts två nya bassänger. Samtidigt revs den gamla ytterväggen mellan verkstaden och f.d. prånget bort, så att ett nytt stort rum erhöles. Utanför östra gaveln byggdes ett motorhus i vilket en pump installerades. Pumpen drevs till en början med fotogen. 1944 elektrifierades driften.

Det nuvarande bostadshuset uppfördes 1920—21 av byggmästare Robert Ros från Tensta. Samma byggmästare gjorde även ombyggnaderna på garveriet samt byggde Nolmyra missionshus. Sedan man flyttat in i det nya bostadshuset användes det gamla en tid som sommarbostad. Under kriget hyrde militären huset för bevakning och logi. Ett bevakningstorn uppfördes på garveritaket. Detta togs bort redan 1942.

Jordbruket

Till garveriet hörde även ett jordbruk. Under den första tiden hade man fyra till fem kor, en eller två hästar, några grisar och kalvar samt höns. Man odlade hö, säd och rovor. Korn odlades som fodersäd och råg till bröd. Jordarna lämpade sig däremot inte för vete. När man skulle mala säden åkte man till Nyby i Björklinge eller till Månkarbo.

Arbetet i ladugården sköttes av gårdens kvinnor. När jordbruket krävde extra insatser fick dock alla ställa upp. Efter det att arbetet i garveriet avslutats kunde man gå ut på åkrarna och fortsätta till framåt 12-tiden på natten. Efter 1918, när det blev mer att göra i garveriet, anställdes en dräng.

När Henning övertog garveriet såldes korna och förutom några höns hade man bara hästarna kvar eftersom de fortfarande behövdes i garveriet. Den sista hästen gjorde man sig av med på 1950-talet.

—

Av alla de hantverksgarverier som fanns på den uppländska landsbygden vid sekelskiftet 1900 finns i dag endast två bevarade, Konradslunds garveri i Hällnäs och Nolmyrabro garveri. Av dessa utgör garveriet i Nolmyra det mest intakta och välbevarade och måste därför anses ha ett betydande kulturhistoriskt värde.

Källor och litteratur

Otryckta källor

- Dialekt och folkminnesarkivet, Uppsala, ULMA: Utskrift av inspelad intervju med Henning Hofvander (Bd nr 4309, 4434, 4424, 4461, 4462).
Lantmäterienheten, Uppsala: Handlingar angående sjön Temnarens sänkning, upprättade åren 1871—79 (Tierps sn. nr 455. Karta 1871, kompl. 1872, 79). Äldre kartor över Nolmyra (Björklinge sn. nr 2 1723, nr. 4 1/2 1799).
Upplandsmuseet, Uppsala: Dokumentation av Nolmyrabro garveri, utförd av Upplandsmuseet 1984—85. Bebyggelseinventering i Björklinge socken, utförd av Upplandsmuseet 1984—85.

Tryckta källor

- Adresskalender för Uppsala stad 1880.
Adresskalender för Uppsala stad 1900.
Adresskalender för Uppsala stad 1905.
Almquist, Johan Ax., Frälsegodsen i Sverige under storhetstiden, del 2, Stockholm 1931.
Bygd att vårda, Kulturminnesvårdsprogram för Uppsala län, del IV, Uppsala 1984.
Ferm, O.—Rahmkvist, s.—Westin, G.T. Det medeltida Sverige, Uppland, Tiundaland, Bältinge, Norunda och Rasbo, Stockholm 1982.
Frödin, John, Uppländska betes- och slättermarker i gamla tider. Deras utnyttjande genom landskapets fåbovåsen, Geographica 29. Uppsala 1954.
Historiskt-geografiskt-statistiskt lexikon öfver Sverige, Stockholm 1861.
Hofvander, Per-Erik, Anteckningar ur minnet om förhållandena i Nolmyratrakten på 1870—80-talet, Björklinge förr och nu 1983.
Janson, R.—Rahmkvist, S.—Skoglund L.-O. Det medeltida Sverige, Uppland, Tiundaland, Tierp, Väla, Vendel, Oland och Naringhundra, Stockholm 1974.
Landshövdingeberättelse 1856—60 för Stockholms län.
Landshövdingeberättelse 1856—60 för Uppsala län.
Landshövdingeberättelse 1856—60 för Västmanlands län.
Lange, Ulrich, Björklinge-Bältinge. Kulturhistorisk bebyggelseinventering, Upplandsmuseets serie av rapporter nr. 11, Tierp 1987.

Malmberg, Ernst, Strömsbergsbruks historia, Uppsala 1917.
Nolmyra skola, Björklinge förr och nu 1988.
Norunda häradskarta 1862, Rikets allmänna kartverk.
Oland ur en kommuns historia, Malung 1973.
Salvius, Lars, Beskrifning öfver Sverige, Upland, Stckholm 1741.
Schram, Tor, Östhammar, Östhammar 1949.
Sveriges bebyggelse, Uppsala län III, Uddevalla 1948.
Tham, O. Beskrifning öfver Upsala län, Stockholm 1850.
Tierp — en sockenbeskrifning, Östervåla 1975.
Uppsala läns kalender 1891.
Uppsala läns kalender 1925.
Uppsala läns kalender 1941—42.
Uppsala läns kalender 1955—56.
Uppland, Skildring av land och folk, Uppsala 1903.
Wallström, Gun, Björklinge socken under 700 år. Ett försök till krönika, Björklinge förr och nu 1986.