

Österby i Åland

En byggnadshistorisk beskrivning

ULRICH LANGE

Av alla de herrgårdsbyggnader som återfinns på mindre säterier och herrgårdar i snart sagt varje uppländsk socken, kan blott en handfull attribueras till en arkitekts namn eller ens till en bestämd byggmästare. Lika sällan kan byggnadsåret exakt anges och det är sensationellt om byggnadsritningar i original finns bevarade. Österby i Ålands socken utgör emellertid ett märkligt undantag.

Huvudbyggnaden på Österby ligger omgiven av en stor trädgård intill Sävaån, strax söder om Ålands Kyrka. Huset är byggt i två våningar av timmer på en grund av gråsten över delvis välvda stenkällare. Huset är reveterat och fasaderna täcks av vit slätputs. Mot gårdssidan vilar övervåningens fönster på träkonsoler men i övrigt är fasaderna helt släta, förutom dörrömfattningar, knutådor i hörnen och en kraftig takgesims av trä. Taket täcks av tegel. I allt väsentligt är exteriören oförändrad sedan byggnadstiden. Även en hel del av interiören finns bevarad, såsom dörrar, golv och några mycket värdefulla kakelugnar.

Byggnadsritningarna

Vid en ombyggnad på 1970-talet påträffades en fickalmanacka instucken i ett dörrfoder på bottenvåningen. Den helt oanvända almanackan var från år 1807 och hade som ett minne av bygget pacerats i fodret vid uppförandet av huset. På Österby finns också byggnadsritningarna till huset bevarade och de utgörs av två blad. Det ena visar fasad och sektion, det andra de båda våningarnas planer. Ritningsbladen är utförda i tusch med lavering samt är försedda med skalstock.

Fasadritningen visar byggnaden från gårdssidan. På en låg bas vilar det tvåvåninga huset, vars övre konsolburna fönster är större än fönstren i bottenvåningen. Väggytorna är helt släta. Gesimsen är rikt utformad med dubbla ornamentsband, den undre med så kallad löpande hund och den övre med tandsnitt. Portiken består av två kraftiga doriska kolonner



Bild 1. Huvudbyggnaden på Österby har i allt väsentligt behållit sitt ursprungliga utseende från början av 1800-talet.

vilande på trappan som flankeras av två sfinxer. Portikens kolonner bär upp en balkong.

Sektionen visar husets mittparti. Det genomgående trapphuset bärs upp av fyrkantiga pelare och tre valv. Trappans räcken är av järn. I den övre trapphallen finns en balustrad med flätat mönster och på socklarna står antikiserade urnor. Väggarna har låga marmorerade paneler och avslutas av rikt profilerade taklister. I den övre våningens salong finns en kakelugn med klassiskt mytologiska motiv. En ovanlig detalj är tavlan som hänger på salongens vägg, föreställande en naken kvinna liggande intill ett draperi.

Bottenvåningens plan visar en lång korridor som löper genom hela byggnaden. Utmed denna korridor grupperar sig rummen varav flera ligger i fil. Man kan tydligt avläsa hur huset direkt är relaterat till byggherren och hans familj. Förutom hans egna rum, bestående av förmak och sängkammare, finns här också den ende sonens rum, vilket här benämns "unge herrns".

Övervåningen är husets huvudvåning och är uppdelad i två distinkt avskilda delar. Den ena delen utgörs av fruns sängkammare och kabinett, samt arbetsrum, garderober och jungfrukammare. I övrigt består över-



Bild 2. Trädgårdssidans dörrparti har en karaktäristisk utformning i klassicistisk stil.

våningen av de fyra paradrummen, trapphallen, salongen, sällskapsrummet och matsalen. Till matsalen bars maten från bottenvåningens kök via den spiraltrappa som löper mellan skafferi och jungfrukammare. Stora trappan användes inte för sådana syften utan hade karaktär av paradtrappa. Köket stod heller inte i omedelbar kontakt med förstugan utan hade egen ingång från den södra gaveln.

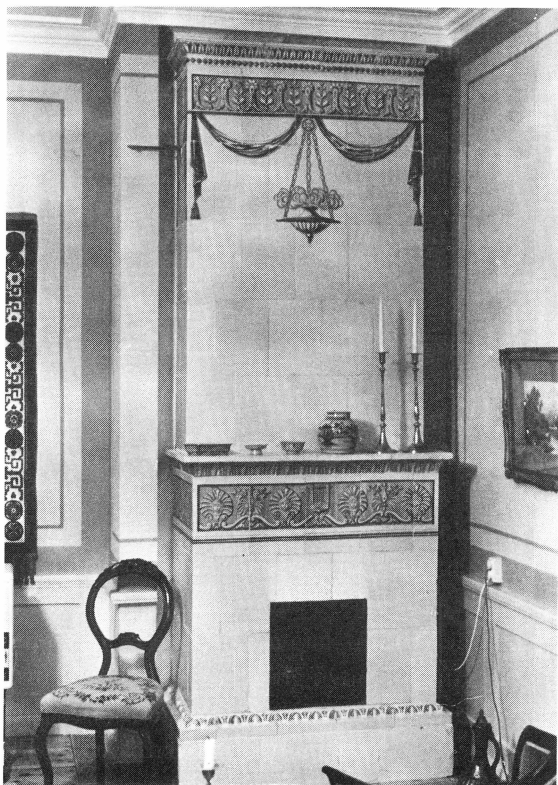


Bild 3. Kakelugnen i den forna matsalen på övervåningen har en rik klassisk dekor.

Arkitekten och byggherren

Ritningarna visar en byggnad i nyklassicistisk stil med en mycket akademisk utformning. Arkitekturen är genomarbetad och äger en hög konstnärlig kvalitet. Vem kan då ha utfört ritningarna? Vid en jämförelse mellan tidens verksamma arkitekter och deras byggnader går tankarna till överintendenten Carl Fredrik Sundvall. Österbyritningarna har nämligen anmärkningsvärda likheter med Sundvalls övriga arbeten, främst hans tidiga ritningar till Universitetsbiblioteket, Carolina Rediviva i Uppsala. Yttertrappor, trapphus, gesimser, konsoler, absider m.m. är nästan identiska. Emellertid är ritningarna till Carolina Rediviva tillkomna först under 1810-talet och det är naturligtvis osannolikt att Österby skul-

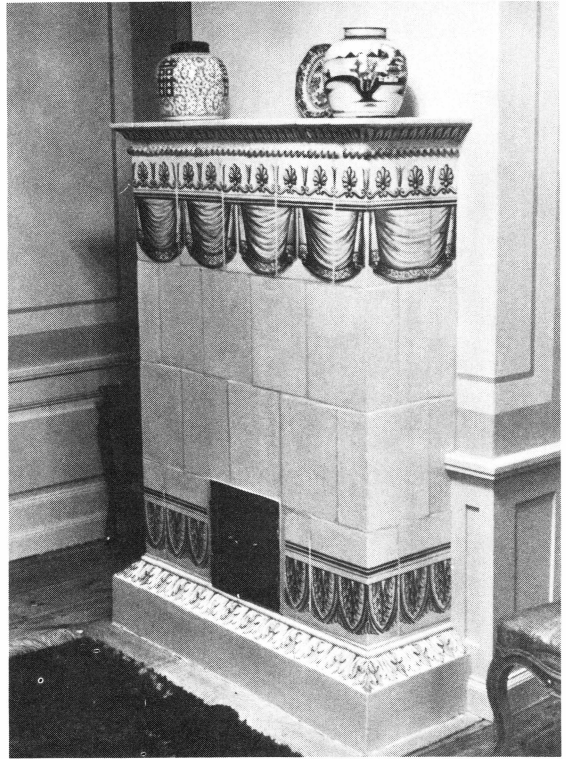


Bild 4. En i senare tid hårt ombyggd kakelugn från byggnadstiden finns i övervåningens mindre sällskapsrum.

le ha stått som förebild för Universitetsbiblioteket. Vidare hade tidens arkitekter rika källor av vedertagna formspråk att ösa ur. De förekommande likheterna kan därför mycket väl vara tillfälligheter, men inte desto mindre är den sundvallska karaktären stark. Till och med laveringsteknik, handstil, textens utformning och frånvaron av skorstenar är typiskt för Sundvall. Han var en av sin tids mest upphöjda arkitekter men få av hans arbeten anses ha kommit till utförande och inte många är idag kända. Ändå var Carl Fredrik Sundvall mycket produktiv och han lär ha utfört inte mindre än ett sjuttioal byggnadsritningar för privatpersoners räkning.

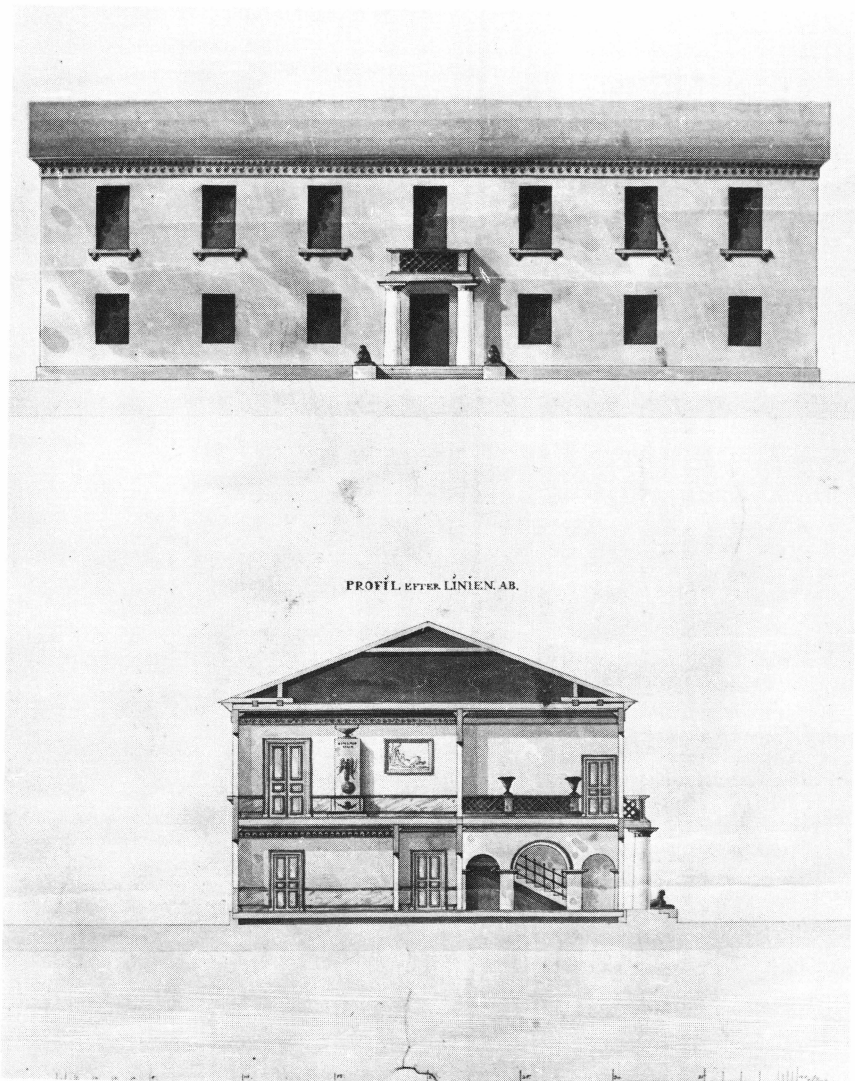


Bild 5. Fasad- och sektionsritning till huvudbyggnaden.

Kanske kan byggherren ge oss svaret? Denne var Adolf von Engeström och han hade ärvt Österby som fideikommiss av sina morbröder Benzeltierna. Adolf var jurist och han hade varit verksam vid Bergskollegium,

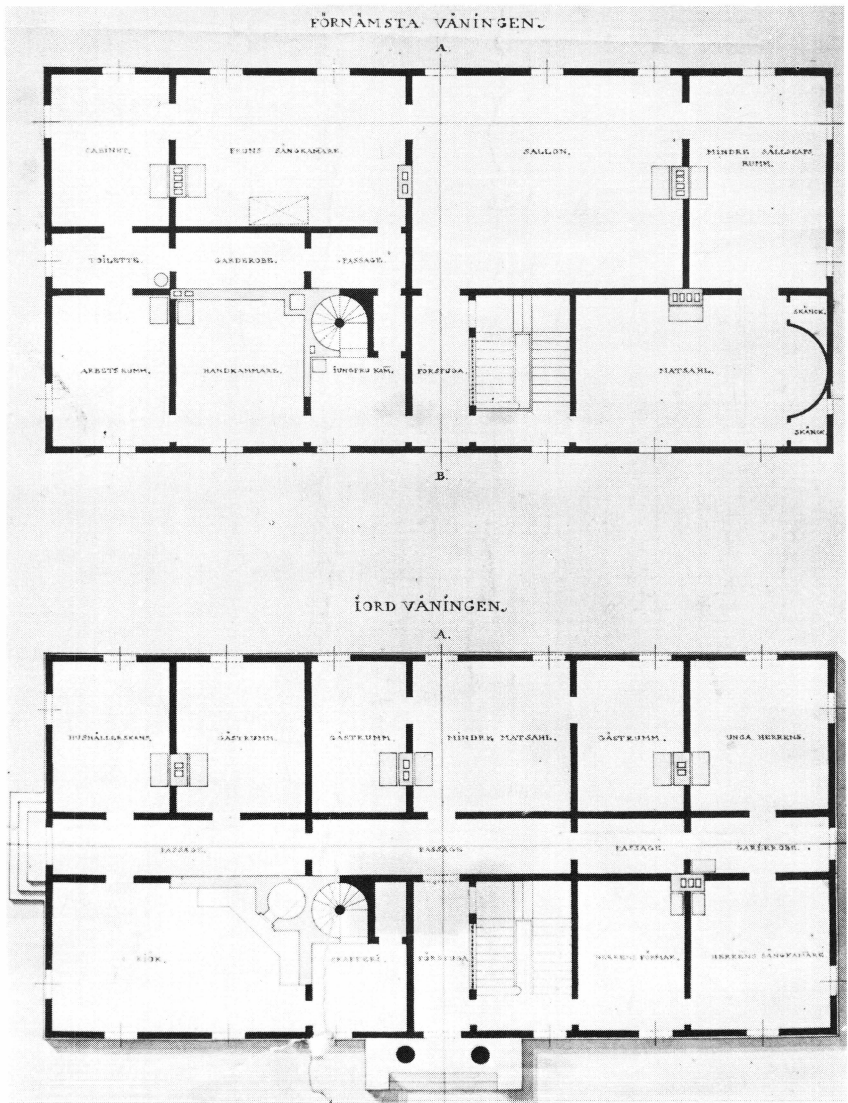


Bild 6. Planritning till huvudbyggnaden.

som bergsmästare i Södermanland och mellan 1791 och 1808 som bergsmästare i Öster- och Västerbergslagen. Inför avskedet från sin tjänst 1808 lät han uppföra huvudbyggnaden på Österby, dit han nu drog sig

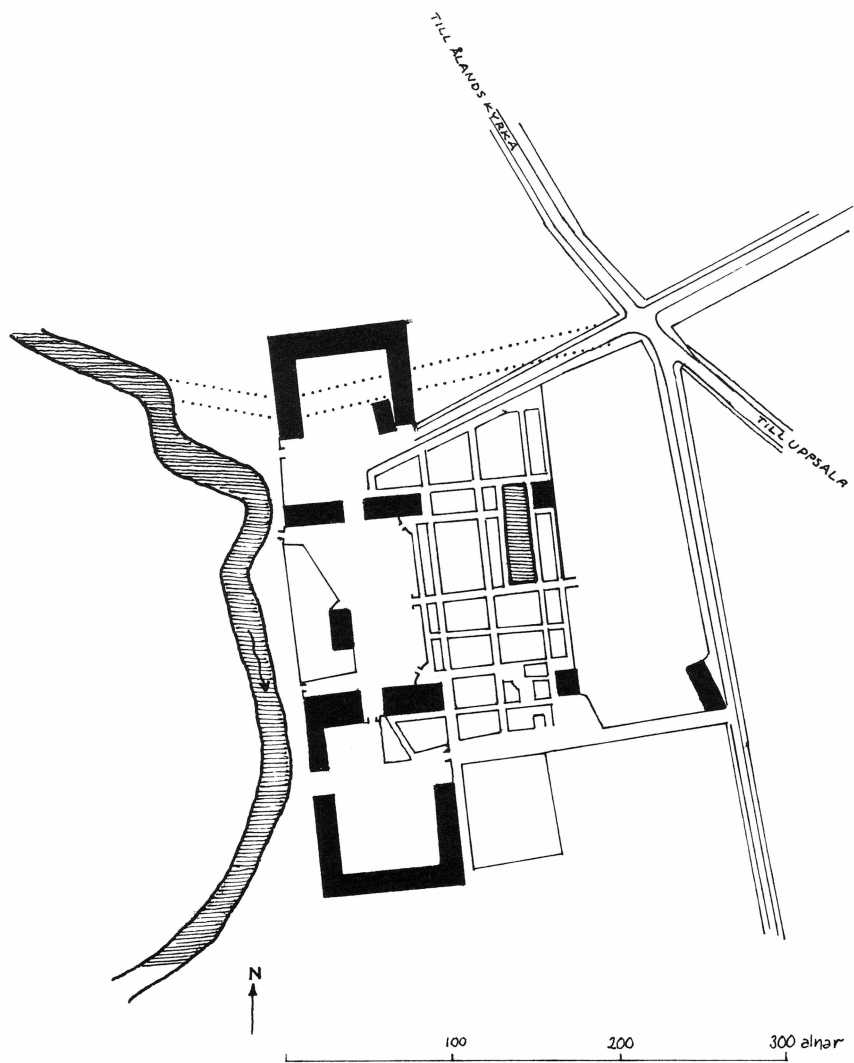


Bild 7. Den äldre herrgårdsanläggningen från 1600-talet enligt storskifteskartan 1792.

tillbaka. Dessutom ägde han en gård i kvarteret Trädgården i Uppsala där han slutligen avled år 1825. Han begravdes på Ålands kyrkogård, och gravkammaren, den så kallade Österbygraven, syns idag som en förhöjning intill kyrkans västgavel.

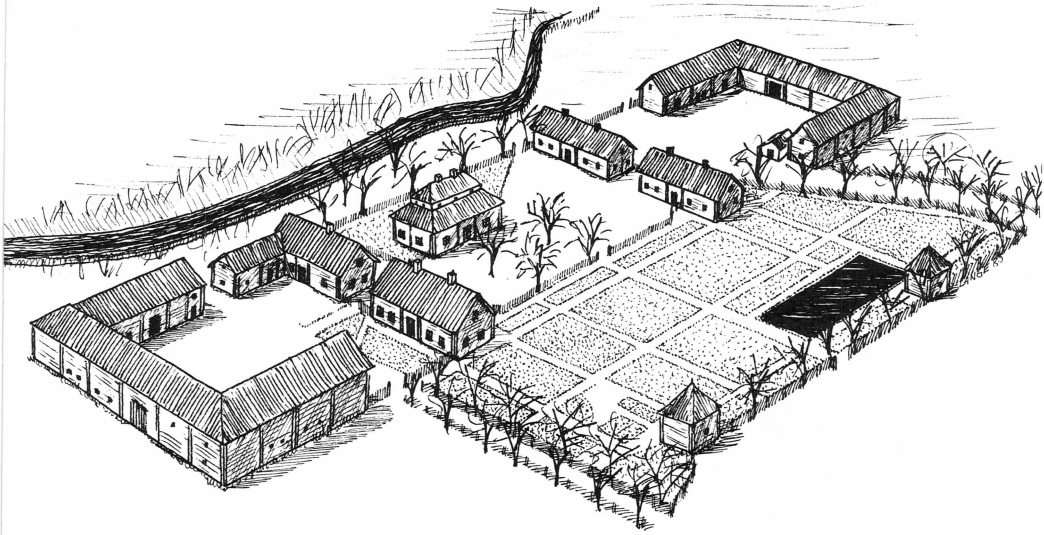


Bild 8. Idéskiss visande den äldre herrgårdsanläggningens utseende på 1790-talet efter storskifteskartan med beskrivning av bebyggelsen. Teckning U. Lange.

Adolf tillhörde en framgångsrik tjänstemannasläkt. På mödernet fanns ärkebiskop Benzeltierna, och en av Adolfs bröder var utrikesministern Lars von Engeström. Adolf var också konstnärligt begåvad och en inte oäven tecknare, men därifrån är steget långt till att han själv skulle ha ritat Österby. Närmare till hands är då hans brorson Sven Johan von Engeström. Denne var född 1774 och studerade vid Konstakademien på 1790-talet. Mellan år 1794 och 1806 tjänstgjorde han vid Överintendentämbetet som konduktör och var således verksam som arkitekt och underställd överintendenten Sundvall. Bland von Engeströms verk kan nämnas ritningar till ett antal kyrkor i Sverige och Finland samt några tingshus. Även för släktingar har han utfört arbeten såsom ett exlibris för Mattias Benzeltierna. Det kan därför verka naturligt att knyta Sven Johan von Engeström till Österbyritningarna, om det inte vore så att hans övriga byggnadsritningar hållit en avsevärt sämre kvalitet, något som de otvivelaktigt gör. Den finess och klassicistiska helgjutenhet som är så tydlig i Österby finns inte.



Bild 9. Den nuvarande arbetarbostaden ingick som en av de fyra flygelbyggnaderna i den äldre gårdsanläggningen.

Slutsatsen måste ändå bli den, att Adolf von Engeström sannolikt utnyttjade sin brorson Sven Johan för upprättande av ritningar till det nya huset på Österby. Trots detta rent privata uppdrag kan Sven Johan ha låtit sin chef vid Överintendentämbetet, Carl Fredrik Sundvall, helt eller delvis överta arbetet. Om så inte är fallet, har ändå Sundvalls starkaste ande svävat över den hand som utfört ritningarna.

Huset uppfördes i huvudsak efter ritningarnas intentioner men i detaljutförandet blev det förenklat. Således kom aldrig den avancerade portiken till utförande, lösningen på trapphuset blev betydligt anspråkslösare och matsalens absid stannade på papperet, men i övrigt har intentionerna följts i hög grad.

Den äldre herrgårdsanläggningen

Uppförandet av det nya bostadshuset innebar början till en total ombyggnad av den äldre herrgårdsanläggningen, som i sin helhet finns utritad på en karta från 1792. Här syns en strikt symmetrisk gårdsanläggning med en huvudbyggnad i centrum, flankerad på bägge sidor av flyglar och ekonomibyggnader. Åt öster öppnar sig mangården mot en träd-

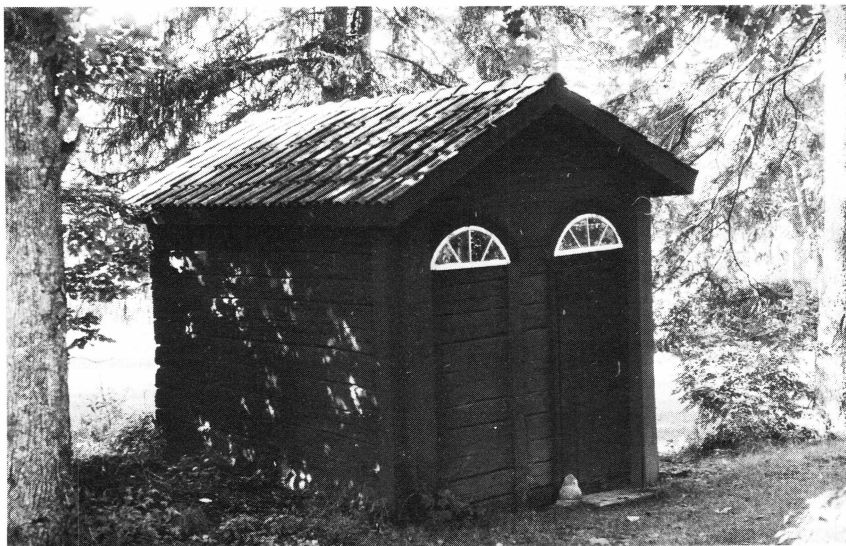


Bild 10. Samtida med huvudbyggnaden är bl. a. dasset som har halvcirkelformade fönster, en under empiretiden vanlig form.

gård som säkert hade grusade gångar och planterade trädgårdskvarter. Här syns också en ruddamm och två små byggnader, vilka sannolikt var lusthus eller trädgårdsbodar.

Av storleken att döma var huvudbyggnaden timrad i en våning och hade troligtvis sexdelad planlösning. Bostadsflyglarna hade genomgående förstugor och rummen grupperade sig i filer. En av flyglarna finns idag bevarad som arbetsbostad. En annan stod på ursprunglig plats till 1936 då den nedbrann. Ekonomibyggnaderna utgjordes av stora i vinklar timrade längor. Kartans beskrivning berättar om spannmålsbodas och magasinbodas, logar, lador och lider samt om flera fähus för oxar, getter, svin, får, hästar och kor.

Detta Österby uppvisar en intressant struktur. Vanligtvis var barocktidens herrgårdar uppbyggda utmed en huvudaxel som sträckte sig i ett stegrande perspektiv fram mot huvudbyggnaden. Här sträcker sig istället axeln parallellt med huvudbyggnaden, medan framsidan upptas av den stora trädgården. Förhållandet är anmärkningsvärt och äger få motsvarigheter. Närmast liknar det den aldrig fullbordade herrgårdsanläggningen vid Fiholm i Södermanland från 1640-talet, vilken attribuerats till

Ägare och historiska data

1500-talet	Österby: 7 bondgårdar varav ett frälse- och ett kyrkohemman.
1594	1 frälsegård, 6 kronogårdar.
1648	Alla gårdar ägdes av Johan Nicodemi Lillieström.
1672	Lillieströms arvingar.
1670-tal–1699	Jacob Sneckenberg.
1680	Säteriet bildas.
1682 och 1690	Beslut om reduktion men aldrig genomförd.
1700	Samuel Göthe.
1716 och 1722	Henrik Rosenstedt.
1742	Johan Bröckner.
1744	Petter Wilhelm Bröckner.
1770	Maria Elisabeth Bjugge. 1772 gift med Erik Benzelsierna.
1793–1806	Adolf och Jonas von Engeström m. fl.
1807–1825	Adolf von Engeström.
1825–1841	Adolf Ludvig von Engeström.
1841–1890	Ludvig Wilhelm von Engeström.
1890–1893	Änkan Axelina von Engeström.
1893–1917	Johan Adolf Mattias von Engeström.
1917–1957	Ture Bolander.
1957–1967	Lars Bolander och Solveig Tillman.
1968–	Solveig Tillman.

Simon de la Vallée. Andra jämförelser mellan Österby och Fiholm finns inte, men likheten kan ge en anvisning om dateringen. Även andra källor styrker antagandet att Österby anlades under 1600-talets senare del.

1800-talets herrgårdsanläggning

En intressant iakttagelse kan göras på 1792 års karta. Rakt genom den norra ladugården finns en planerad vägsträckning inritad som visar att anläggningen redan vid denna tid var dömd att försvinna. Strax därefter revs också ladugårdskomplexet och vägen drogs fram. Norr därom byggdes det nya bostadshuset i avskildhet från den gamla gården som till betydande delar bestod ännu omkring 1870. Flyttningen av ekonomi-



Bild 11. I det stora ladugårdskomplexet ingår stallet som sannolikt är uppfört under 1800-talets förra hälft. Väggar utgörs upp till fönstren av gråstensmurar.

byggnaderna till den nya platsen drog ut på tiden. I början av 1800-talet nybyggdes oxhus och stall men det skulle dröja ända till seklets slut innan de nuvarande imponerande ladugårdslängorna väster om huvudbyggnaden stod färdiga.

Dagens Österby ger därför inget intryck av 1600- eller 1700-tal. Där-
emot är gården en synnerligen väl bevarad och anslående representant
för 1800-talets herrgårdsarkitektur.

Källor och litteratur

Arkiv

Stockholm

Arkitekturmuseet: Ritningsregister
Konstakademien: Elevmatriklar
Kgl. Biblioteket, handskrifter: von Engeströmssamlingen
Nordiska museet: Herrgårdsarkivet, Österby

Uppsala

Riksarkivet: Byggnadsritningar av S.J. von Engeström
Landsarkivet: Bouppteckning efter A. von Engeström 1825
Lantmäterienheten: Äldre kartor över Österby
Universitetsbiblioteket, handskrifter: Westinsamlingen, allmän
topografica. Askesamlingen, brev från A. von Engeström till J.M.
af Nordin.
Universitetsbiblioteket, Kart- och bildavdelningen:
Byggnadsritningar av C.F. Sundvall.
Upplandsmuseet: Bebyggelseinventering Ålands socken.

Litteratur

- Almquist, J.A., Frälsegodsens i Sverige under storhetstiden.
Del 1–2. Stockholm 1931.
- Elgenstierna, G., Svenska adelns ättartavlor. Stockholm 1926.
- Historiskt-geografiskt-statistiskt Lexikon öfver Sverige. 1864.
Kungl. Vetenskapsakademiens handlingar 1831.
- Svensk hembygd. Uppsala och Stockholms län. Örebro 1937.
- Sveriges statskalender 1790–1815.
Uppsala läns kalender 1891–1925.

Foton U. Lange, Upplandsmuseet.