

## FRÅN UPPLANDSMUSEETS ARBETSFÄLT 1983

Stiftelsen Upplandsmuseets verksamhetsberättelse trycks i särskild ordning. Här följer ett sammandrag av ärenden och händelser som handlagts eller inträffat inom museets verksamhet 1983.

### Årsanslag, personal m. m.

Upplandsmuseets totala ekonomiska omslutning för 1983 uppgick till omkr. 5 milj. kronor. Därav utgjorde ca 3,5 milj. kronor anslag från museets tre huvudmän Uppsala kommun, Uppsala läns landsting och Upplands fornminnesförening och hembygdsförbund samt drygt 1,3 milj. av olika bidrag från staten.

Den fast anställda personalen utgjordes av 23 hel- eller deltidsanställda samt av 11 timanställda. 9 personer var projektanställda och 4 personer var sysselsatta i beredskapsarbete. Vidare hade en vapenfri tjänstepliktig sin placering vid museet.



Fynd av en stockbåt rapporterades i juli från Hillinge i Hagby socken. Båten hade påträffats intill gränsen mot Skogstibble socken vid dikning i det sydvästra inloppet i den igenvuxna Ålbosjön. Foto Lars Gezelius.



Restaureringsarbeten har, i samarbete med Tekniska museet, utförts inom vallonsmedjan och kolhuset i Österbybruk. I samband med grundförstärkningen frilades och dokumenterades en igensatt port samt en glugg från ett äldre byggnadsskede, då marknivån var lägre. Foto Lars Gezelius.

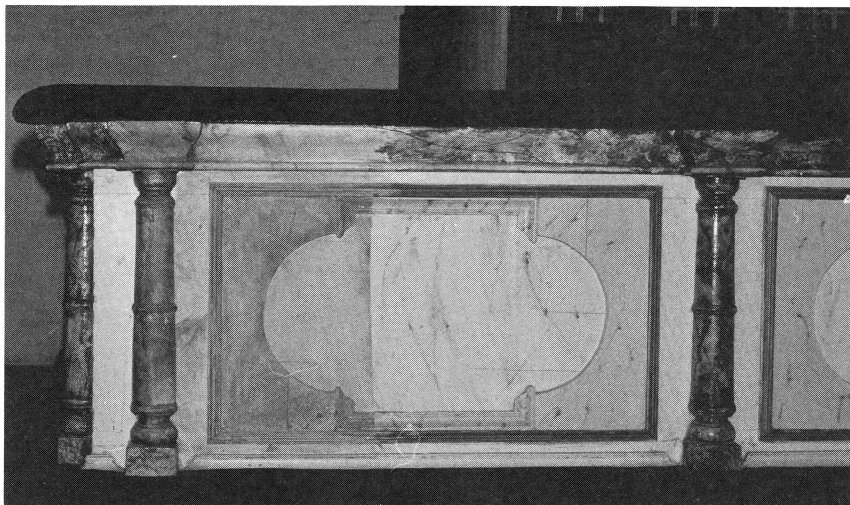
## Kulturminnesvård

Upplandsmuseet har som remissorgan för länsstyrelsen, riksantikvarieämbetet och andra statliga myndigheter i kulturminnesvårdsfrågor handlagt ett flertal olika ärenden rörande fornlämningar, byggnadsminnen, kyrkobyggnader, kyrkliga inventarier, byggnadsminnesmärken m. m. Museet har också fungerat som rådgivare och remissorgan för länets kommuner, framför allt Uppsala kommun som är en av museets huvudmän. Rekommendationen 1982 från kommunförbundet och läns museernas samarbetsråd till kommunerna att detta samarbete mellan läns museet och kommunerna skulle ges fastare former ledde till att särskilda sammankomster kring denna fråga hölls i de olika kommunerna under 1983.

Rådgivningsverksamheten riktad till företag och enskilda har vuxit i omfattning. Den har främst gällt olika byggnadsärenden. Man har velat få råd om färg- och andra material, om hantverkare m. m. Under 1983 kunde museet presentera dels en byggnadsvårdsbroschyr med för länet aktuella uppgifter om hantverkare och material, dels en broschyr om vård och förnyelse av gamla hus och miljöer.

Den fortgående som beredskapsarbete bedrivna *formvården* i Uppsala län omfattade under året ett 60-tal objekt. Därtill är ytterligare ett 20-tal objekt projekterade. Arbetena planeras och kontrolleras av länsstyrelsen och läns museet i samverkan.

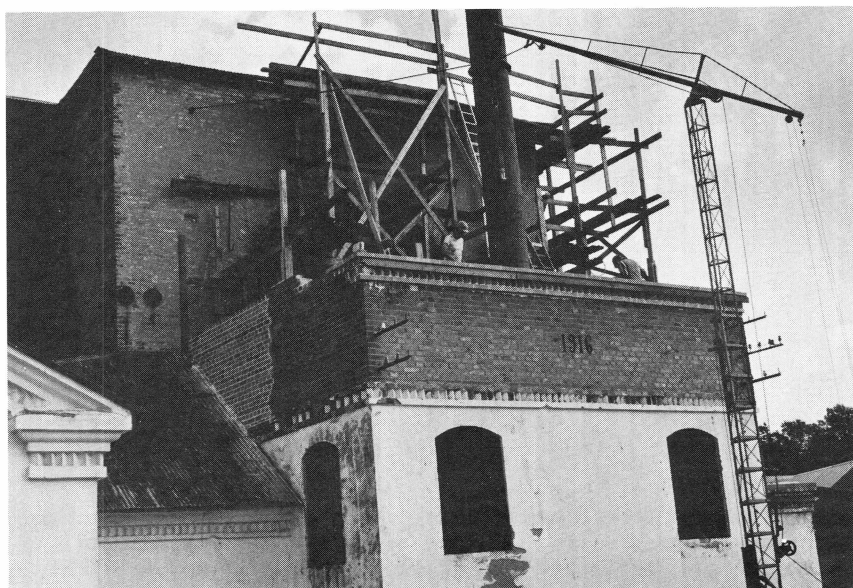




Vid restaurering av Svinnegarns kyrkas interiör framgick att den befintliga dekoren i inredningen med marmorering i huvudsakligen gråtoner från 1878 dölde äldre marmoreningsdekor från 1730- och 1760-talen med varmare grå nyanser och rosa ramar och listverk. Foto från framtagningen av altarringens äldre dekor. Till vänster den ursprungliga dekoren från 1738–39, till höger 1878 års övermålning. Foto Lars Gezelius.



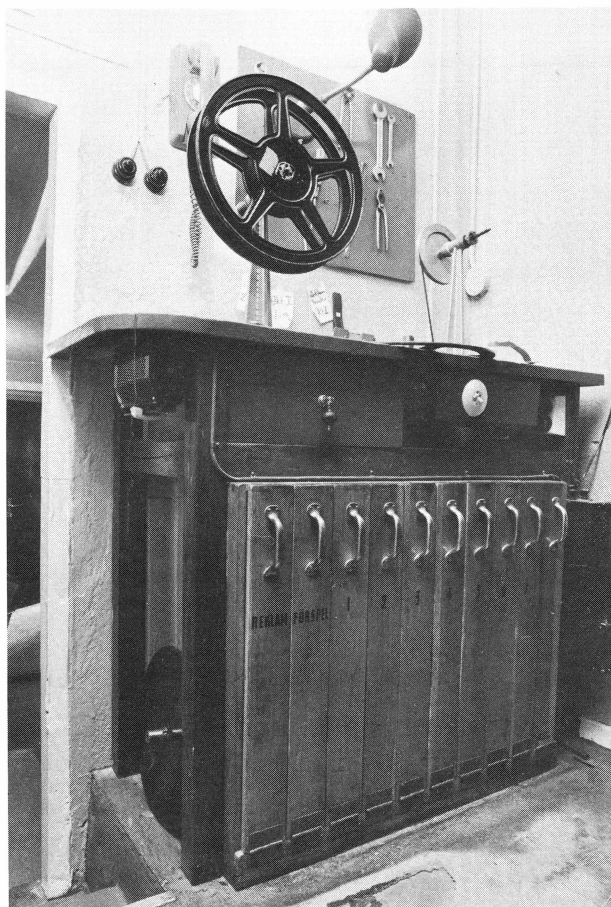
Magasinet i Bennebols bruk i Bladåkers socken. En av de byggnader i bruket, som under året rustats upp med hjälp av bidrag från riksantikvarieämbetet. Foto Karin Wretin.



Inom Strömsbergs bruk i Tolfta socken har restaureringsarbeten i AMS regi fortsatt. Förstärknings- och restaureringsarbeten har utförts vid både kolhuset och masugnen (fotot). Foto Lars Gezelius.



Kvarteret Bjarne i Uppsala, huset i hörnet mellan Norrlands- och Jumbilsgatorna. Foto inför planerad rivning. Foto Lars Gezelius.



F. d. biografen Saga inom kvarteret Edda i Uppsala dokumenterades före rivning. Foto från maskinrummet med behållare för filmkassetter, enligt påskrift reklam, förspel och nummerade fack för huvudfilmens olika rullar. Foto Lars Gezelius.

Ett antal *arkeologiska undersökningar* av mindre omfattning samt kontroller har utförts av museet. De har främst gällt schaktningsarbeten i städerna Enköping, Uppsala och Östhammar samt vid Lunda i Danmarks socken, Hillinge i Hagby socken och Örbyhus slott i Vendels socken. Med ekonomiskt bidrag från Upplands fornminnesförening och hembygdsförbund kunde museet under tre sommarveckor avsluta de under år 1982 påbörjade arkeologiska undersökningarna i fornborgen Broborg i Husby-Långhundra socken. Arbetet har bedrivits i samarbete med Arbetsgruppen Långhundraleden och hembygdsföreningarna i Husby-Långhundra, Lagga och Knivsta. Riksantikvarieämbetets sektion för uppdragsverksamhet med lokalkontor i Uppsala har som vanligt svarat för de större arkeologiska undersökningarna i länet.



Årets bebyggelseinventering i Uppsala kommun genomfördes inom ett vidsträckt område från stadens ytterområden vid Husbyborg till Bälinge mossar i norr. Området innehåller ett stort antal värdefulla bebyggelsemiljöer, ofta med ålderdomliga inslag. Gården Pray i Skuttunge socken är en ensamgård vars timrade byggnader delvis är mycket ålderdomliga. De små åkrarna och ängarna med stenrösen och öppna diken som omger gården är ännu hävdade. Foto Ulric Lange.

I frågor rörande *kyrkobyggnader* och *kyrkliga inventarier* har Upplandsmuseet, liksom tidigare år, fungerat som riksantikvarieämbetets regionala kontaktorgan. Museet har svarat för den kulturhistoriska kontrollen i samband med yttre och/eller inre restaureringsarbeten vid Sparrsätra, Svinnegarns och Vassunda kyrkor. Ärenden rörande ytterligare ett 20-tal kyrkor har varit föremål för handläggning.

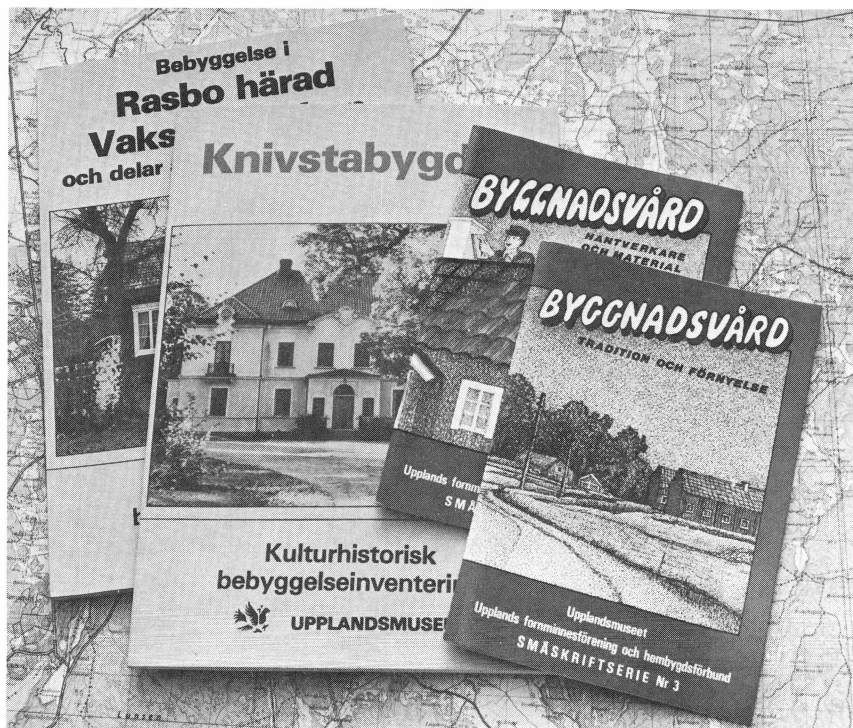
Arbetet inom *byggnadsvårdssektorn* i övrigt har avsett yttranden, råd och anvisningar till olika statliga och kommunala organ samt till enskilda. Bl. a. har museet varit kontrollant vid restaurerings- och/eller ombyggnadsarbeten, som gällt byggnadsminnesmärkena Carolina Rediviva, Dekanhuset, Domtrapphuset, Gamla Domkapitelhuset, Historicum, Konsistoriehuset, Ärkebiskopsgården och Geijersgården i Uppsala. Vidare svarade museet för den kulturhistoriska kontrollen vid restaureringen av Grilliska gården i Uppsala. I länet i övrigt har kontroll eller rådgivning i samband med restaurering varit aktuell vid Biskops Arnö folkhögskola, Lännaholms gård i Almunge socken, herrgårdarna i Forsmarks, Gimo och Söderfors bruk, Örbyhus slott och vallonsmedjan i Österbybruk.

*Dokumentation* genom uppmätning och fotografering inför rivning eller i samband med ombyggnad har skett av olika byggnader och miljöer. Detta har gällt särskilt i Uppsala stadskärna, såsom inför rivningar inom bl. a. kvarteren Breda-





Under hösten 1983 genomfördes en inventering av folkrörelsebyggnader i Enköpings och Håbo kommuner. Syftet var att samla in kunskaper om folkrörelsens byggnadshistoria och byggnadskultur. I ord och bild har 65 samlingslokaler dokumenterats. Många av dem är uppförda av väckelserörelsen. Härnevi missionshus i Rotbrunna, som byggdes 1915, visar en typisk frikyrkomiljö på landsbygden. Foto Tuula Autio.



Skrifter producerade i anslutning till läns museets arbete inom kulturminnesvården under verksamhetsåret. Foto Tommy Arvidson.



Genom depositionsbeslut kommer fotosamlingen efter fotograf Josef Edlund att förvaras på Upplandsmuseet. Bildsamlingen belyser vardagslivet i och omkring Östhammar. Den ena bilden visar en interiör från det Edlundska hemmet i Östhammar. Pojken på bilden är Josef Edlund och i förgrunden ses hans systrar Sara och Tyra. Den andra bilden visar "Operation" på Östhammars lasarett 1916.

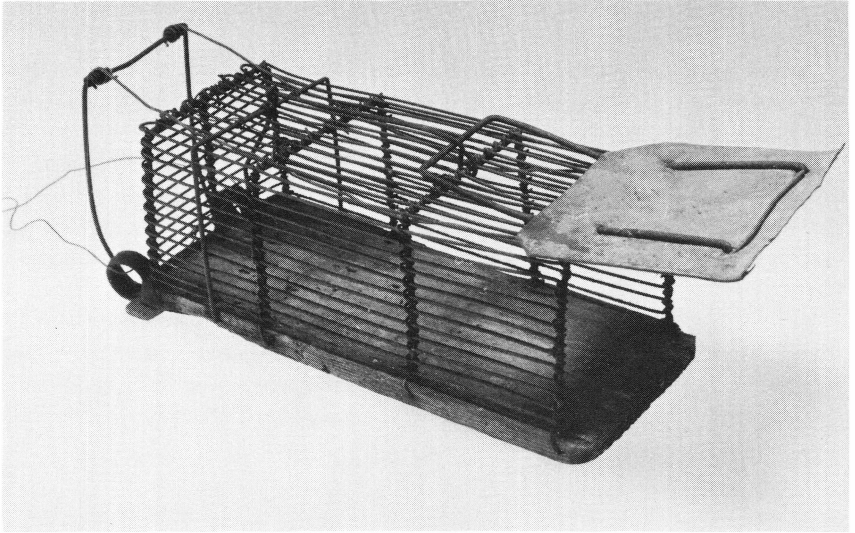




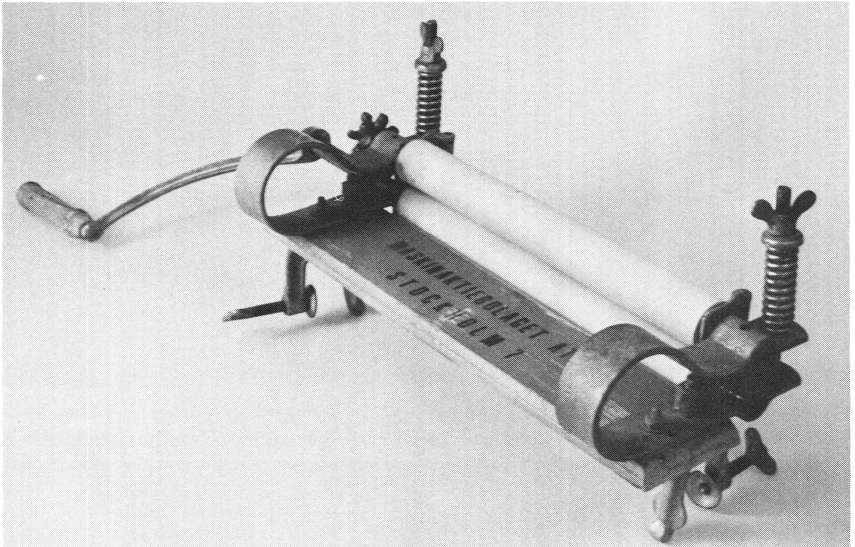


Under 1983 påbörjades, med Tommy Arvidson som fotograf, en fotodokumentation av posten i Uppsala. Ett exempel på en samtidsdokumentation i anslutning till museets SAM-DOK-ansvar för att bevara kunskapen om den offentliga förvaltningen. Bilderna visar sortering av post och lantbrevbärare i Ramstalund.





Exempel på föremål som förvärvats under 1983: en råttfälla, tillverkad av en träarbetare vid Skutskärsverken, och en vridmaskin, använd av en änka som försörjde sig och sina barn genom att bl. a. tvätta åt andra. Foto Tommy Arvidson.

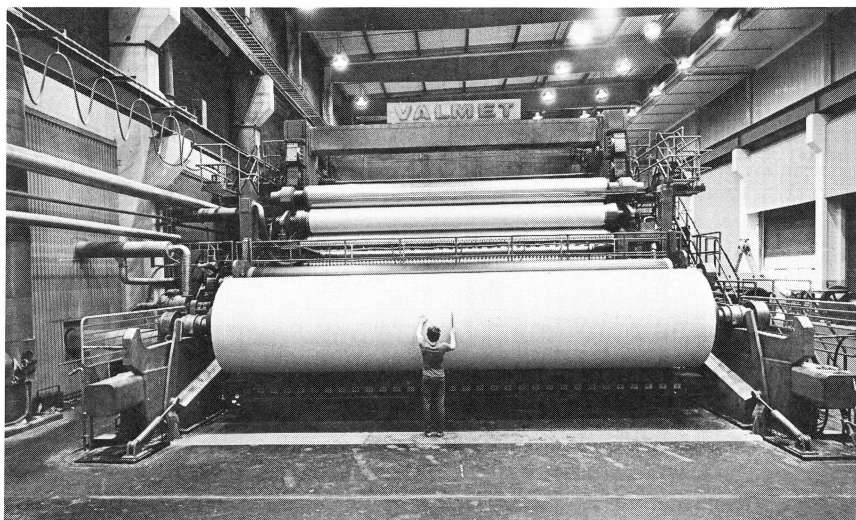


blick och Edda och i samband med ombyggnader i bl. a. kvarteren Gudrun, Leoparden, Toven och Örnen.

Genom underhandssamråd med olika myndigheter på läns- och kommunplan har museet deltagit i handläggning av *planärenden* av olika slag. Skriftliga yttranden har avgivits i nära 20-talet fall.

De från tidigare år fortsatta *bebyggelseinventeringarna* i Uppsala kommun, bestod av kommunen, gällde 1983 ett större område innefattande Jumkilsåns dalgång och delar av slättbygden nordväst om Uppsala stad. I egen regi har museet genomfört en inventering av folkrörelselokaler i Enköping och Håbo kommuner.

Arbetet med etapp 1 av det *regionala kulturminnesvårdsprogrammet* avslutades under året. Detta har utförts av läns museet och länsstyrelsen gemensamt. Etappen består av en analys av Uppsala läns kulturhistoriska utveckling samt därutöver en redovisning av ca 150 särskilt intressanta kulturhistoriska miljöer i olika delar av länet.



För första gången producerade Upplandsmuseet en stor utställning om en modern industri. Curt Larssons fotodokumentation av papperstillverkningen vid Hallsta pappersbruk. I ett stort antal fotografier presenterades den omfattande processen som i hög grad präglas av automatisering och datorisering. Trots detta har fotografen lyckats sätta den enskilda människan i centrum. På bilden kontrolleras en pappersrulle som just kommit ur maskinen.

# Emma och Nils små för 100 år sedan



Utställningen Emma och Nils, producerad av Kalmar läns museum och Kalmar konstmuseum, blev mycket uppskattad av skolans låg- och mellanstadier. Ca 150 klasser fick med ledning av en museilärare bekanta sig med skolflickan Emma och bondpojken Nils, som levde för 100 år sedan, och jämföra deras olika levnadsförhållanden. Utställningens affisch.

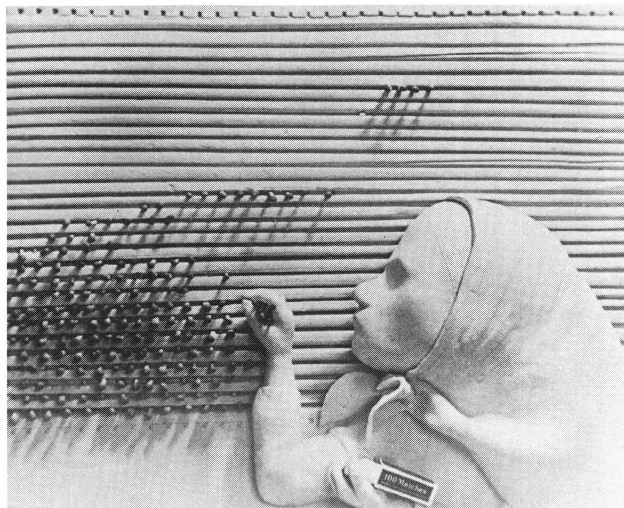
EN UTSTÄLLNING FRÅN KALMAR LÄNS MUSEUM OCH KALMAR KONSTMUSEUM

17 sept - 20 nov  
**UPPLANDSMUSEET**

## Dokumenterande verksamhet

Under året avslutades den under 1982 påbörjade samtidsundersökningen med avsikt att dokumentera Akademiska sjukhuset i Uppsala. Härutöver har museet bedrivit fortlöpande dokumentationsarbete, ofta i samband med föremålsförvärv. På uppdrag av Tierps kommun har genomförts en undersökning av livet på Örbyhus slott i Vendels socken. Slottets ägare och ett tiotal trotjänare har intervjuats om livet på slottet och tjänarnas arbete och förhållanden under 1900-talets förra hälft.

Museets samlingar har under året utökats med 85 föremål. Bland förvärven kan nämnas en samling föremål från Älvkarleby bestående av en rad intressanta bruksföremål från 1900-talets början, kläder från 1920-30-talen och en fiol som tillhört riksspelmannen Johan Olsson från Jumkil.



Ånglavakt och barnarbete var namnet på en tillfällig utställning från Örebro läns museum som belyste barnens ställning i samhället från barnarbetets dagar till nutidens daghem. För det historiska materialet liksom de många skulpturerna svarade bildläraren Bitte Alling, Örebro. Skulpturen på bilden föreställer ett av de många barn som arbetade på tändsticksfabriken i Örebro vid 1800-talets mitt. Foto Tommy Arvidson.



Nordiska museets vandringsutställning Guds soldater, som producerats med anledning av Frälsningsarméns 100-års jubileum 1982, visades på Upplandsmuseet under hösten 1983, dvs. samma år som uppsalakåren celebrerade sin 100-åriga historia. Utställningen kompletterades med material som belyste uppsalakårens verksamhet genom åren. Bilden visar frälsningssoldater ur uppsalakåren med tidningen Stridsropet i händerna, vid 1900-talets början.



Uppsalakeramikern Mimmi Obbarius, som var verksam under 1910- till 40-talen, presenterades i en mindre utställning i slutet av året. Hennes produktion omfattade många olika typer av bruks- och prydnadsföremål som under årtionden kom att inta en särställning i många uppsalahem. Ett flertal representativa föremål, såsom te- och kaffeservis, kannor, skålar, vaser och ljusstakar visades i utställningen. Foto Tommy Arvidson.

## Arkiv och foto

Arbetet med att bygga upp Upplandsmuseets arkiv till en väl fungerande enhet i museets samlade verksamhet har fortsatt. I museets nya *negativarkiv*, vilket stod färdigt 1982, har ytterligare delar av museets samling om ca 1,5 milj. negativ kunnat föras in sedan en omsorgsfull rengöring, registrering och omförpackning skett.

Ett problem med Upplandsmuseets stora bildsamling är att den till största delen består av negativ. En bild bygger på att den kan ses. Kopiering av detta stora material torde vara omöjlig och delvis onödig samt ta orimligt stora utrymmen i anspråk. Ett försök med mikrofilmning har därför inletts under året. Genom röntgenfilmning av negativ erhålls en positiv mikrofilm.

Museets mer betonade roll som bildinstitution märks särskilt på *fotoavdelningen*. Bildmaterial utnyttjas i allt större utsträckning både inom museets verksamhetsfält samt av forskning, bokförlag, press och allmänhet.

Stora samlingar av kulturhistoriskt intressanta fotografier för en anonym tillvaro ute i regionen. För Upplandsmuseet är det viktigt att få kännedom om dessa samlingar. Ur den Alinderska samlingen i Enköpings kommun har ca 200 bilder kopierats. Data kring både bilder och fotograf J. Alinder har insamlats.

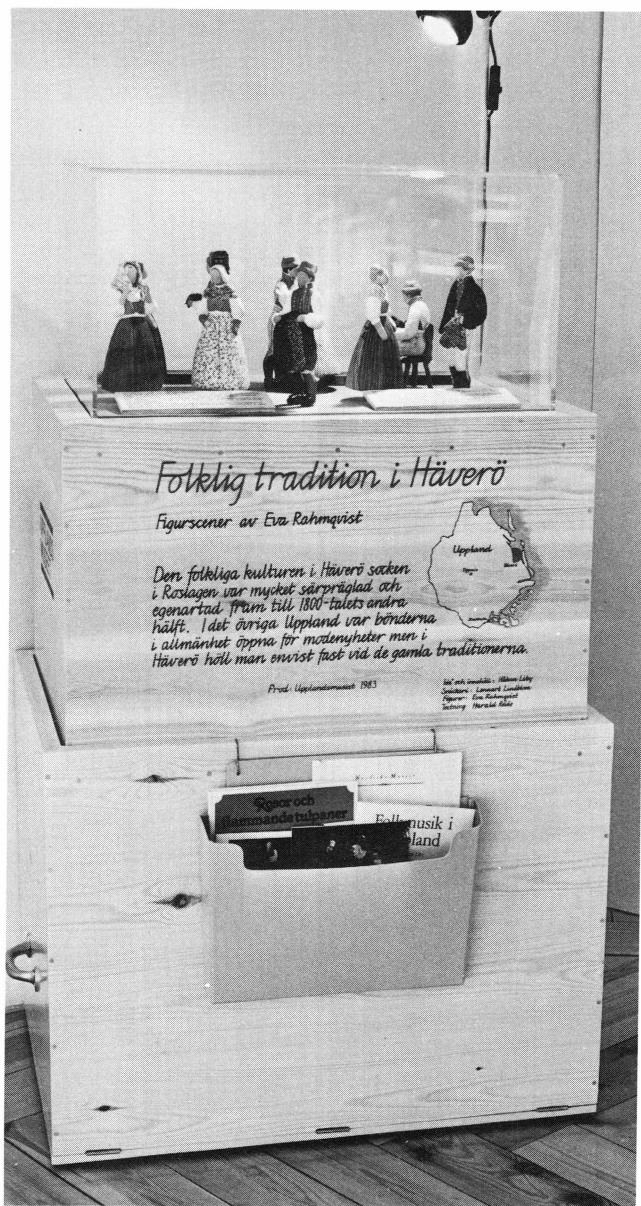




Långhundraleden förband under lång tid Trälhavet med Uppsala. Denna en gång viktiga vattenled presenteras i en vandringsutställning som producerades under 1983 av Upplandsmuseet i samarbete med Arbetsgruppen Långhundraleden. Berörda kommuner samt Stockholms läns hembygdsförbund och Upplands fornminnesförening och hembygdsförbund finansierade produktionen. Foto Tommy Arvidson.

## Utställningar

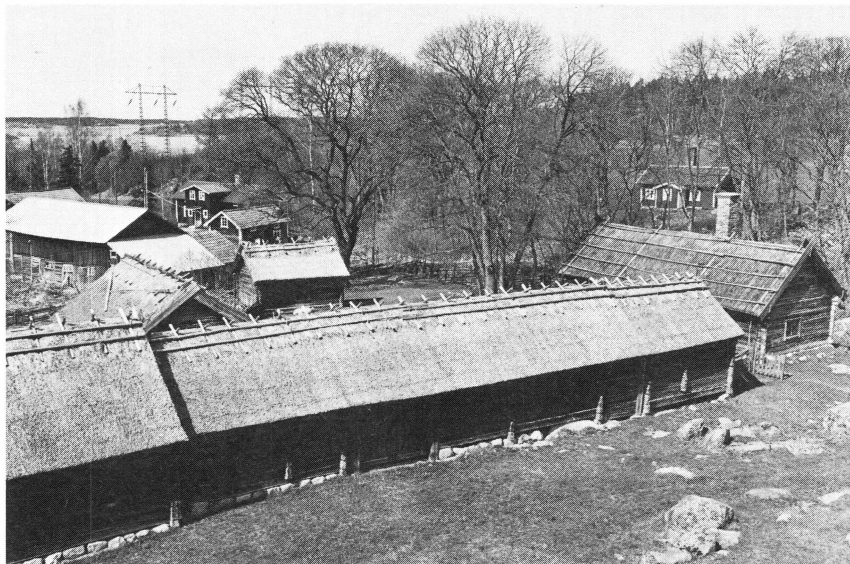
Utställningsverksamheten under 1983 bedrevs dels av museet självt, dels av utomstående organisationer som i egen regi visat utställningar på museet. Två olika utställningsprogram har alltså som vanligt genomförts parallellt. Museets eget program med tillfälliga utställningar omfattade sju utställningar i museibyggnaden. Av dessa var fyra museets helt egna produktion.



Folklig tradition i Häverö är namnet på en vandringsutställning i mycket litet format som skall visas på vårdinrättningar och bibliotek med begränsade utrymmen. Små figurscener gjorda av Eva Rahmqvist visar exempel på dräkt-, musik- och frieritraditioner i Häverö socken. Foto Tommy Arvidson.



Vid Disagårdens säsonsstart 1983 var den efterlängtaade toalettbyggnaden färdig att tas i bruk. Det lilla rödfärgade huset som placerats intill fähuset på den s. k. Gränbygården, innehåller fyra separata WC-utrymmen varav ett är handikappanpassat. Foto Karin Wretin.



Kvekgården, friluftsmuseet utanför Örsundsbro, har under det senaste året blivit föremål för en mer utvecklad pedagogisk verksamhet. En satsning på skolan inom Enköpings kommun gjordes i början av säsongen. Samtliga skolor bjöds in till särskilda skolvisningar. Foto Tommy Arvidson.

Den stora utställningen från 1982 "Spannmål gav kunskap", i anslutning till 300-årsminnet av Gustav II Adolfs död och i samarbete med Uppsala universitet, fortsatte under året. Till den egna produktionen hörde också utställningen "Hallsta pappersbruk".

Övriga tillfälliga utställningar var "Emma och Nils – små för 100 år sedan", "Guds soldater", "Mimmi Obbarius, uppsalakeramiker under 1910- till 40-talen", "Änglavakt och barnarbete" och "Julfirande i Uppland".

Antalet besök i museet uppgick till nära 58.000 och i Walmstedtska gårdens museivåning till ca 7.500.

Den regionala utställningsverksamheten, som bedrivs i samverkan med Länsbiblioteket och Landstingets kulturavdelning, utökades med vandringsutställningarna på temat "Långhundraleden" respektive "Folklig tradition i Häverö". Därmed cirkulerar 8 vandringsutställningar. Utöver dessa har museet producerat en mindre skärmutställning om uppländska bruk, som visats i samband med Rikskonserters konserter på tio olika platser i länet med sekelskiftets mässingsmusik vid de uppländska brukena.



Stadsvandringar för skolklasser genom medeltidens, 1600-, 1700- och 1800-talens Uppsala utgjorde en omfattande del av barnverksamheten under 1983. In- te mindre än 140 skolklasser deltog i vandringarna. Vid S:t Eriks brunn berättar en muselärare om hur Erik Jedvardsson, sedermera Erik den helige, enligt le- genden dödades här, varpå en källa sprang upp. Foto Tommy Arvidson.





Avdelningen för dramatik vid litteraturvetenskapliga institutionen vid Uppsala universitet genomförde i samarbete med Upplandsmuseet ett dramapedagogiskt projekt under våren. Skolklasser inbjöds att se en föreställning som levandegjorde 1600-talets Uppsala i utställningen "Spannmål gav kunskap". Här berättar den engelske ambassadören Bulstrode Whitelocke för barnen om hur han ser på Uppsala. Foto Tommy Arvidson.



Vendels hembygdsförening. Lantbruksmuseet i Karby i Vendels socken började ta form under 1983. Museet är inrymt i en byggnad från 1950-talet, som tidigare disponerats av ortens elförening. Foto Karin Wretin.



Björklinge hembygdsförening. Föreningen lät under året flytta en äldre timrad bod i närheten av prästgården. Boden kommer bl. a. att tas i anspråk för utställningar av såväl permanent som tillfälligt slag. Foto Karin Wretin.



## Program- och skolverksamhet

I likhet med tidigare år utnyttjades Disagården flitigt av skolan under vårtermi- nens slut. Under 1983 undervisades 85 klasser. Programverksamhet för allmän- heten genomfördes vid 14 tillfällen på Disagården. Upplandsmuseet stod som ar- rangör för de kulturhistoriska programmen medan Uppsala Ungdomsring sva- rade för flertalet av de övriga. Vid några tillfällen har kulturnämnden i Uppsala kommun varit medarrangör. Friluftsgudstjänsterna har ordnats av Gamla Upp- sala församling och Gamla Uppsala Missionsförsamling.

Den 27 november – första advent – arrangerades traditionsenligt programmet Gammaldags julstök i Walmstedtska gårdens museivåning. I förmaket stod gran- nen klädd med tidstypiskt julpynt. En nyhet för året var ett dukat kaffebord med flera sorters julkakor. Några flickor underhöll med julvisor.

Kostnadsfria visningar med museilärare ordnas kontinuerligt för skolklasser på de tre enheterna museet, Walmstedtska gården och Disagården. På Disagår- den erbjöds också förskolegrupper kostnadsfria visningar med museilärare.

Under sportlovsveckan ordnades dagligen aktiviteter för lediga skolbarn. På årets program stod bandvävning samt schablonmålning.

Under vårterminen ordnades stadsvandringar för skolklasser genom medelti- dens, 1600-, 1700- och 1800-talens Uppsala. 140 skolklasser deltog i denna verk- samhet. Som försöksverksamhet genomfördes i april månad ett dramapedago- giskt projekt som syftade till att för skolbarn levandegöra några miljöer i utställ-



Kvekgården. Under några dagar i augusti lades nytt halmtak på manbyggnaden på Kvekgården, den enda av gårdens byggnader som ännu är halmtäckt. Arbetet utfördes av lantbrukare Bertil Carlsson från Vartofta i Västergötland, som till taket använde specialodlad, lång råghalm lagd i ett 30 cm tjockt lager. Foto Karin Wretin.

ningen "Spannmål gav kunskap". Projektet var ett samarbete mellan Dramapedagogiska institutionen vid Uppsala universitet och Upplandsmuseet.

Under augusti och september ordnades visningar för synskadade på Disagården. Besökarna fick en presentation av livet på en uppländsk bondgård samtidigt som de gavs tillfälle att ta i och känna på husen, föremålen och växterna i kål- och kryddgård.

Tre studiedagar har ordnats för studenter vid Barnpedagogiska institutionen, Uppsala universitet. Undervisningen har syftat till att med Upplandsmuseet som exempel visa hur museer och hembygdsgrändar kan användas för att undervisa barn i den lokala kulturhistorien.

## Hembygdsföreningar m. m.

Under året har länets hembygdsföreningar fått råd och anvisningar i skiftande frågor rörande verksamheten i allmänhet, underhåll av hembygdsgrändar, uppställning av föremålssamlingar m. m. Rådgivningsverksamheten har bedrivits bl. a. genom personliga besök hos föreningarna.



Börje-Åkerby hembygdsförening. I huvudbyggnaden vid hembygdsgården i Altuna i Börje socken upptäcktes under sommaren omfattande angrepp av hussvamp. Ett snabbt saneringsarbete inleddes av föreningens medlemmar för att rädda den gamla parstugan. Foto Karin Wretin.



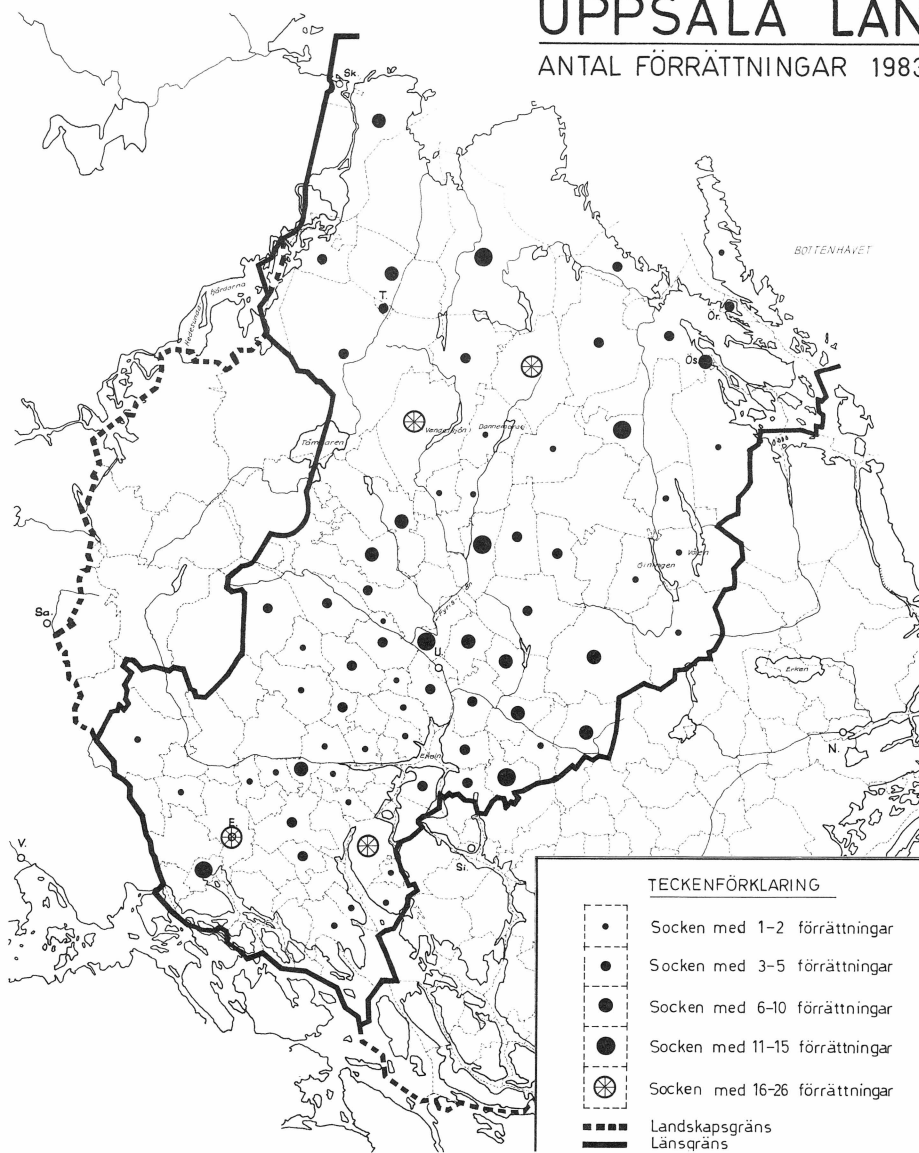
I Upplands fornminnesförening och hembygdsförbunds regi och i samarbete med museet har under året bedrivits viss kursverksamhet för hembygdsföreningarna. Den 26 november ägde en studiedag rum, varvid informerades om lagar och bestämmelser av intresse för hembygdsvården.

En aktuell katalog över länets hembygdsgårdar och hembygdsföreningar har producerats under 1983. Katalogen innehåller förutom adresser till ordföranden, sekreterare och övriga kontaktpersoner också uppgifter om hembygdsgårdarnas byggnader, innehåll, öppettider och arrangemang under året i hembygdsföreningarnas regi.

*Ola Ehn*

# UPPSALA LÄN

ANTAL FÖRRÄTTNINGAR 1983



Karta över Uppsala län visande tjänstemännens antal förrättningar ute i länet år 1983, fördelade på socknarna. Förrättningarna inom Uppsala stads område har ej redovisats. I socknar med det största antalet förrättningar hänför sig huvudparten av förrättningarna till ett objekt. Ritning Stig Sundberg.

# UPPSALA LÄN

VANDRINGSUTSTÄLLNINGARNAS  
NEDSLAG 1983

