

Att skildra en bygd – ett folk – en epok

John Alinder som kulturhistorisk fotograf

IRÉNE JANSSON

Den uppländska fotografihistorien rymmer få, mer betydande bygdefotografer. Med bygdefotograf avses då fotografer verksamma på landsbygden, i allmänhet självlärda, och som i stället för ateljéfotograferande reste runt och skildrade både människor och skeenden. Bygdefotografernas efterlämnade resultat har ofta en påtaglig autenticitet och stort dokumentärt värde.

En sådan fotosamling, bestående av uppländskt material, finns bevarad i Enköpings kommuns ägo, nämligen John Alinders efterlämnade glasplåtsamling. Denna samling är i många stycken unik, på grund av att det omfattande bildmaterialet härrör från en och samma bygd och en starkt begränsad tid. I motivhänseende kommer samlingen inte långt efter betydligt mer berömda fotografers prestationer.

John Alinder föddes 1878 i den lilla byn Sävasta i Altuna socken. Föräldrarna var bönder och ägde en av gårdarna i byn. Denna välmående jordbruksbygd med sin blandade befolkning bestående av rotfasta storbondesläkter, drängar, torpare och lösarbetare gav Alinder grundläggande och bestående intryck.

Som ende son förväntades det att han skulle överta föräldragården, men för jordbruk visade han föga håg. Alinder tillhörde den skara av individualister som då och då träder fram ur de traditionella bondeleden. Individualister med behov av att ställa sig utanför för att betrakta sin omgivning och samtidigt förmedla sina iakttagelser. Att inte vilja bli bonde var, enligt den tidens stränga synsätt, att vansläktas. John Alinder visade mod nog att sätta sig över detta för att i stället med kamerans hjälp söka sig sitt levebröd.

Alinder var helt självlärd som fotograf. Det är osäkert vid vilken tidpunkt han började fotografera, men från omkring 1910 tycks verksamheten ha skjutit fart på allvar. Hans kända produktion omfattar uppskattningsvis 5.000 bilder, fotograferade från 1910 och fram till 1920-talets slut. Alinders verksamhetsområde kom att begränsas till

socknarna Altuna, Simtuna, Frösthult, Torstuna, Österunda och Härnevi. I och med rullfilmens genombrott upphörde Alinder att fotografera. Han blev dock sin hembygd trogen intill sin död 1957.

Fotograferandet försiggick under enkla former. Ett litet mörkrum var inrymt i bostaden, medan kopieringen skedde utomhus. Alinder saknade ateljé och använde sig aldrig av kulisser eller andra attribut. Han fotograferade i stället folk i deras invanda hemmiljö. På ett fascinerande sätt, utan konstlade arrangemang och med Alinders utpräglade förmåga till genomskådande ömsinhet och dokumentärt seende skildras vardagen och vardagsmänniskan i denna del av Uppland.

Den Alinderska bildsamlingen är en omistlig kunskapskälla i många avseenden. Här skall några sådana aspekter kort beröras.

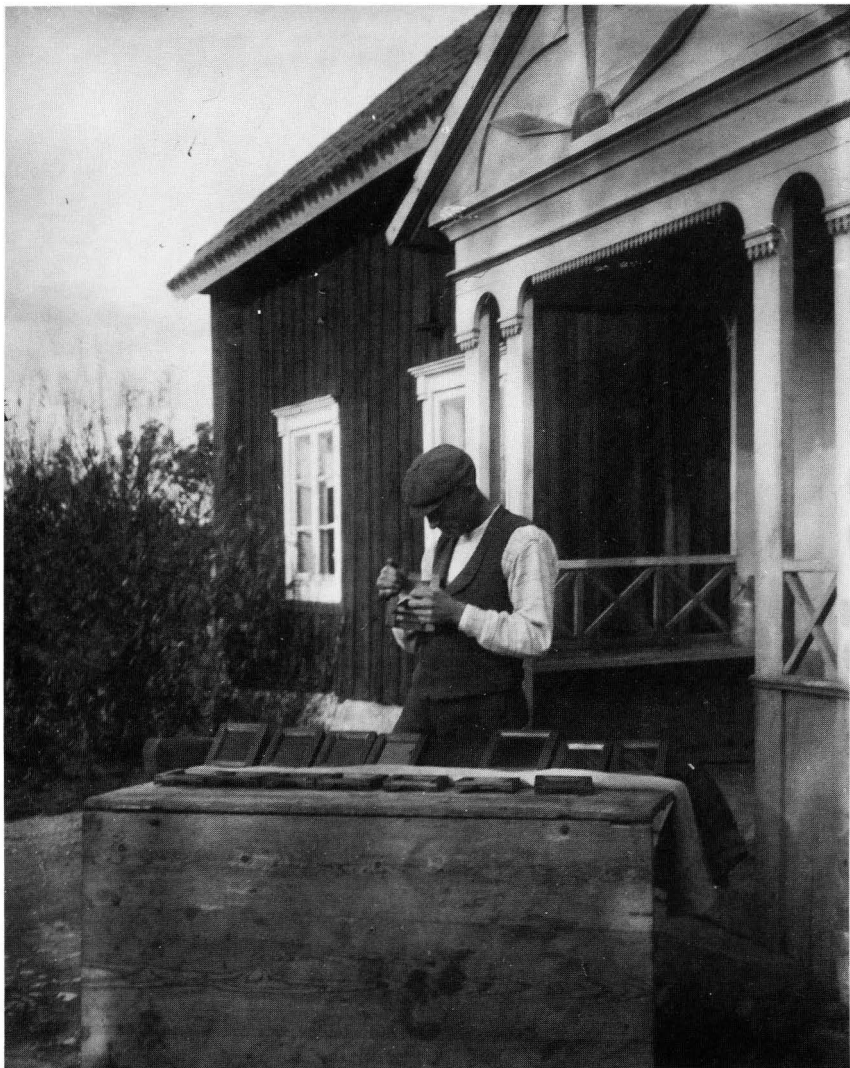
Bilderna är viktiga dokument över en gången tids *arbetsliv*, *bebyggelsehistoria* och *kulturlandskap*. Alinder förstod att fotografera arbetsliv och arbetsvillkor även när det gällde mer triviala sammanhang. Bl. a. dokumenterade han sysslorna på den egna gården. Vissa av hans arbetsbilder saknar motstycke i uppländskt material. En stor del av samlingen består av bilder som belyser byggnadsskick och kulturlandskapets utformning.

Bilderna berättar även om det *sociala livet* i bygden, både i form av högtid och fest och det vardagliga opretentiösa umgänget mellan människor. Skilda sociala grupperingar kan också utläsas ur materialet. Sådana motiv ökar förståelsen för denna tids levnadsvillkor.

I den Alinderska samlingen återfinns en hel del ögonblicksbilder, ovanliga för den tidens fotograferingskonst. Dessa bilder förmedlar en ofta omedelbar närhet och kontakt som vore omöjlig att överföra i verbal form.

Som *porträttfotograf* skildrade Alinder gärna barn och gamla. Överhuvudtaget besatt han en märklig förmåga att locka fram det karakteristiska hos den enskilda människan. Genom att fotografera folk i deras hemvanda miljö, utan några främmande arrangemang, kanske bara uppställda mot syrenbersån, fick han dem att bli sig själva och att avslöja sin personlighet. Kombinationen av Alinders omfattande, men geografiskt begränsade fotograferingsverksamhet och hans känsla för personkarakteristik gör att dessa bondesocknars närmast totalt avporträtterade befolkning känns påtagligt levande.

I det följande presenteras ett urval bilder hämtade från den Alinderska bildsamlingen. Dessa har grupperats efter ovan antydda aspekter. I bildtexterna görs ett försök att visa något av vad bilderna kan berätta om en ofta försummad epok av den uppländska kulturhistorien.



Fotograf John Alinder framför sitt hem i Sävasta. Alinder är sysselsatt med kopiering av glasplåtar. Ett slagbord, en vepa och ett hoprullat hästställe utgjorde den enkla utrustningen.



John Alinder växte upp i en jordbruksbygd. Många av hans bilder belyser därför arbetet med jord och djur.

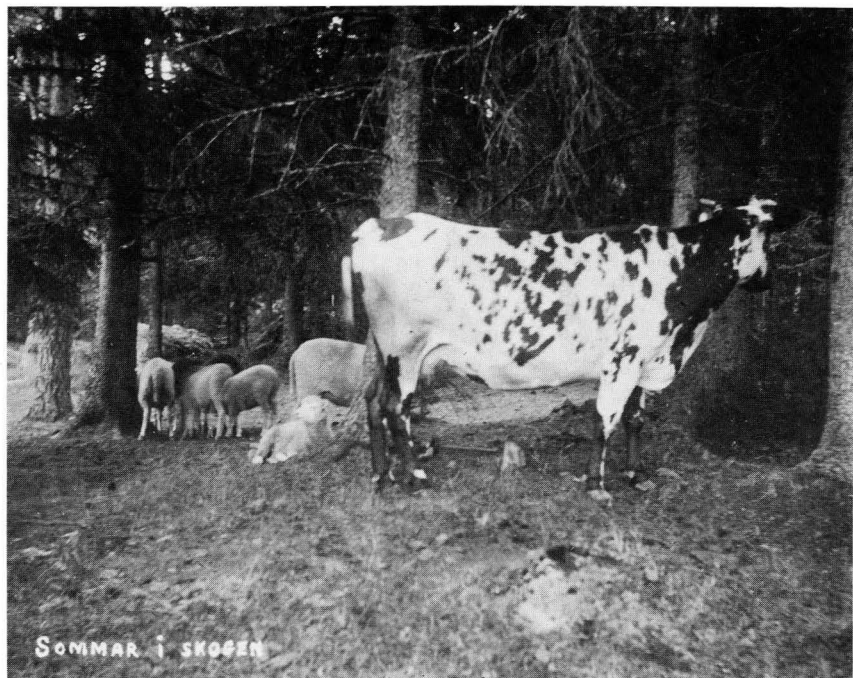
Jordbruksåret inleds med vårbruket. I vårens odlarmöda ingick även potatissättning. Potatis odlades i stor utsträckning på åkermarken. På bilden ser vi byn i bakgrunden och på åkern är hela hushållet engagerat. Gammelfar i hatt och förskinn och den lilla pojken får representera den blandning av generationer som utmärkte bondesamhället långt fram i tiden.



I början av växtperioden körs dyngan ut. Ett sådant fotomotiv uppfattades säkerligen av många samtida fotografer som alltför trivialt. Det smutsiga arbetet med gödseln var dock en förutsättning för tidens spannmålsskördar. Dyngkärorna på bilden är av den traditionella typ som brukades ända fram till moderna spridare vann insteg. I bakgrunden en stenladugård av det slag som blev vanlig i trakten från 1800-talets slut.



Under försommaren inföll den viktiga höbärgningen. Slåttertiden var bråd men raster kunde inte undvaras. Både arbetsfolk och hästar behövde vila och få något till livs.



Sommartid gick djuren på bete och djurhållningen blev därmed mindre betungande. Skogens värde låg länge i dess utnyttjande till betesmark. Mjölkkor och hästar hölls hemma invid gården, medan kvigor, sinkor



och smådjur ofta vallades på utmarker långt bort från slättbyarna. Vallgubben på bilden bär en ålderdomlig s. k. kaskett på huvudet.



Den hektiska skördetiden innebar mödosamt arbete. På kvinnornas lott föll att binda säden efter männens liar. En väsentlig arbetsbesparing



skedde med självbindarens införande. Det första varvet på åkern skars dock långt fram i tiden för hand och bands på traditionellt sätt. Säden var för dyrbar för att trampas ned av hästarna. Bilden visar en av de första självbindarna i bygden.



Den första snön har fallit i Sävasta by och tröskperioden – mörk, kall och dammig – har just inletts. Årets skörd är bärgad och skall nu tröskas för att ge föda åt människor och djur. Det är dags att med hästarnas hjälp flytta tröskverket till nästa gård. Ett fyrspann krävs för att dra den tunga lokomobilen, som före elektricitetens införande drev verket. I tröskverkslaget ingick ofta, förutom gårdens eget folk, även arbetskarlar från torp och lägenheter i byns närhet. För dessa grupper var "tröskan" en viktig inkomstkälla.



En av vinterns många sysslor var att ta upp is från någon närbelägen sjö eller å. Isblocken lades i en stack invid gården och isolerades med sågspån. Isen användes främst för att kyla ned den mjölk som producerades. Man högg loss bitar ur stacken och lade dem i de lårar som brukades för att kyla ned de stora mjölkflaskorna. I isstacken kunde man också förvara vissa livsmedel.

På bilden ser vi några Altunabönder i färd med att ta upp is på Revelstasjön.



Bondgårdarnas stora hushåll med pigor, drängar och undantagsfolk medförde att kvinnornas arbetsinsatser till stor del kom att kretsa kring hemmet. Ett tidskrävande arbete var all textilvård. Stortvätt skedde ett par gånger om året. Bilden visar de primitiva arbetsförhållandena. Bykstolar, tvättbuttar, vridmaskin och sköljvatten direkt ur gårdsbrunnen är de hjälpmedel man hade att reda sig med.

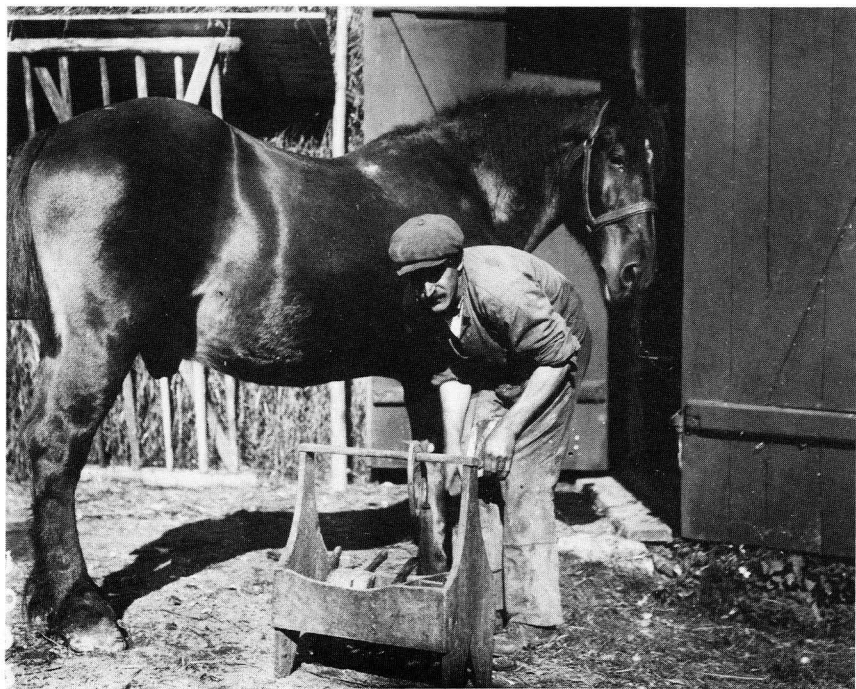


När tvätten var torr och ren vidtog mangling av sänglinne m. m. Den stora tunga stenmangeln stod ofta placerad på någon bodvind. I skumrasket utfördes ett mödosamt kvinnfolksgöra.



I en väl fungerande jordbruksbygd krävdes specialiserade hantverkare.

Smedens arbete var viktigt. Trasiga jordbruksredskap måste t. ex. snabbt kunna lagas under det bråda vår- och höstbruket. Smederna tillverkade även enklare redskap.



Välskoddade dragare var en förutsättning för ett effektivt jordbruk. Här har hovslagaren kommit till gården.



Konfektionens tid hade ännu inte brutit igenom. Skräddaren stod för tillverkningen av det mesta i klädväg, allt från drängens söndagskostym till bondens begravningsbonjour.



John Alinder skildrade inte endast det arbetsliv som är förknippat med jordbruk utan även det kulturlandskap och byggnadsskick som präglats av jordbruksnäringen.

Kulturlandskapet i Alinders hembygd karakteriseras av en sammanhängande åkerbygd, belägen i en flack dalgång utefter Örsundaån. Slättlandskapet tycks ha fascinerat Alinder. Här syns ett av hans landskapsmotiv. De smala tegarna och de öppna dikena gestaltar ett mer småskaligt odlingslandskap än dagens.



Den kringbyggda fägården var en traditionell företeelse i traktens byggnadskultur. Fägården dominerades av dynghögen, som ibland var placerad i en skålförmig, delvis stensatt fördjupning. Detta till trots blev fägårdens mark ävjebetonad, under höst och vår nästan omöjlig att passera. På fähusets baksida har hemlighuset sin sedvanliga och funktionella placering i nära anslutning till dynghögen.



En dominerande uppländsk bostadsform utgörs av den s. k. salstugan med femdelad plan. Redan under 1800-talets första årtionde började denna byggnadstyp uppföras i de västra delarna av Uppland för att här sedan bli den helt dominerande planlösningen. Böndernas ökade ekonomiska välstånd från 1700-talets slut tog sig bl. a. uttryck i större och mer representativa bostäder. Det västuppländska åkerbruket har under århundraden omvittnats som blomstrande och med god ekonomi. I förening med en påtaglig nyhetsvänlighet medförde detta ett påkostat byggnadsbestånd.

Som exempel kan tjäna de för trakten typiska empirebetonade förstuvistarna. Men en viss variation möter man dem på många av Alinders bilder, gemensamt för många av dem är den uppgående empiresoLEN.

Många av bilderna ger också god information om miljön runt byggnaderna i form av vegetation, trädgårdar och planteringar. Denna bild liksom många andra pekar på det faktum att växtligheten runt bostäderna vid seklets början var betydligt mer tät och lummig än vad som ses runt dagens bondgårdar, där träd och buskar beskärs mer markant. På bilden plockar man vinbär i det Alinderska hemmet.



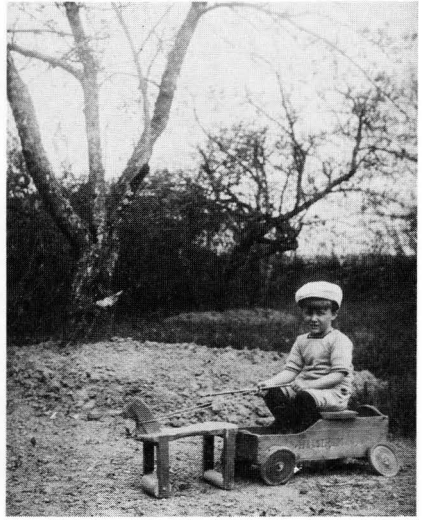


Stora delar av det Alinderska bildmaterialet innehåller rik information om sociala förhållanden, skilda kategoriers levnadsvillkor, seder och bruk.

Det traditionella bondehushållet karakteriserades av att flera generationer levde sida vid sida. Gamla mor- och farföräldrar bodde kvar på gården med s. k. undantagsförmån. Däri ingick vård, fri kost, egna utrymmen, kyrkskjutsar m. m. I gengäld arbetade de gamla kvar på gården med lättare sysslor. Arbetslivet fick på så sätt en naturlig avtrappning tills krafterna sinat helt. Som orkeslös var man genom undantagsförmånen garanterad vård i hemmet till döddagar.



Alinder har här fotograferat två gamla kvinnor. Den smörvispande kvinnan får representera den ännu aktiva, medan den gamla kvinnan i sin högt uppbyggda säng, ger en föreställning om det många gånger tunga arbetet med att sköta gamla och orkeslösa i hemmet. Värt att notera är detaljer i klädseln hos de båda kvinnorna. Kvinnan på trappan är huvudsakligen klädd i avlagda modeplagg. Kvinnan på den andra bilden bär inför fotograferingstillfället sin huvudduk, trots sängläget. Enligt gammal sed visade sig en gift kvinna ogärna barhuvad.





Ramarna för bondesamhällets barn var givna. Leken gled omärkligt över i allvar och träning inför det kommande arbetslivet. Småbarnens lek, med hemgjord skottkärra och hästskjuts av margarinlåda, blev kring skolåldern mer realistisk med levande häst och järnplog. Även i skolan tränades man i praktiska färdigheter. Dessa bilder ger också



kunskap om barnens klädsel vid seklets början. Bilden av syskonskaran visar de vanliga hemvävda och hemsydda kläderna av bomullstyg, sannolikt randade i rött och vitt för flickorna samt i blått och vitt för pojkens del. Pojkarna vid plogen bär båda kolt, ett ålderdomligt barnplagg som länge brukades i dessa bygder. Koltan tillhörde småbarnsåren och lades av vid skolåldern.



Det dagliga umgänget är något man ofta glömt bort att skildra. Alinder utgjorde därvid ett undantag. Många av hans bilder innehåller informella situationer med träffande personkaraktistik. Följande tre fotografier utgör exempel på detta.

Ett gäng vardagsklädda karlar har samlats på kvällen för att ägna sig åt männens vanliga tidsfördriv, kortspelet. Mannen t. v. är bygdens färgstarke skogvaktare.



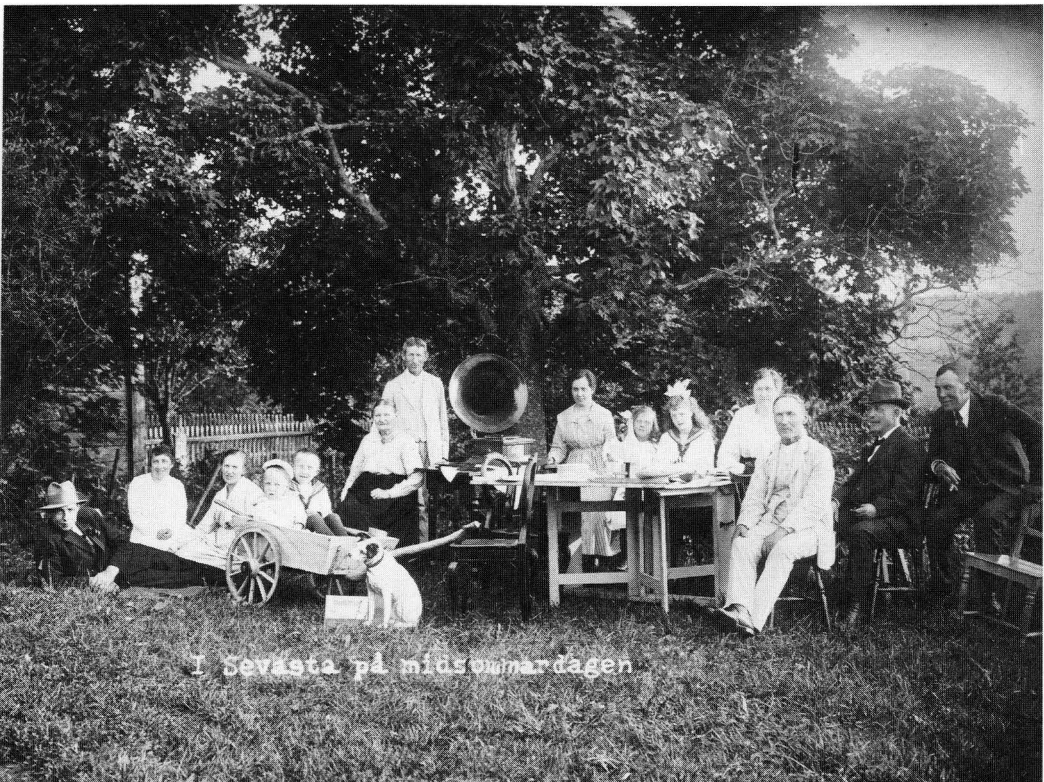
En av bondflickorna i Kålsta är på besök i den Ekrothska backstugan. I Kålsta liksom i byarna runt om var det gott om torp och backstugor på utmarkerna. Det arbetsintensiva jordbruket krävde god tillgång på säsongsmässig arbetskraft. Torp- och backstugemiljöerna med sina invånare möter oss på många av Alinders bilder.



De flesta unga män i trakten arbetade som drängar eller lösarbetare. Ett rikt socialt liv stod dock ungdomen till buds, eftersom det fanns gott om unga människor i varje by. På bilden ser vi tre unga män, drängar och arbetskarlar, på väg någonstans, kanske på dans. De dyrbara cyklarna har kostat många löner, men bidrog till ungdomens rörlighet.



FRÅN JON. SÄNSTRÖMS SEXTIÅRSDAG
10. NOV. 1916

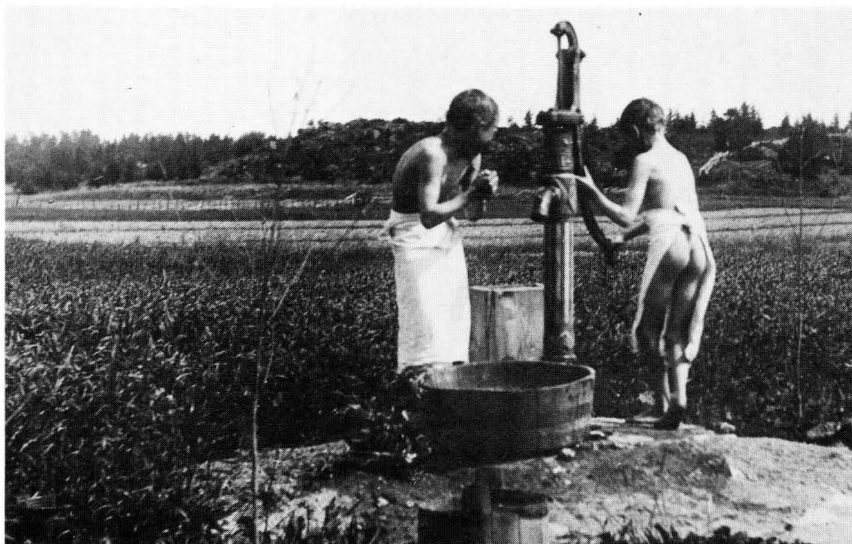


I Sävasta på midsommardagen

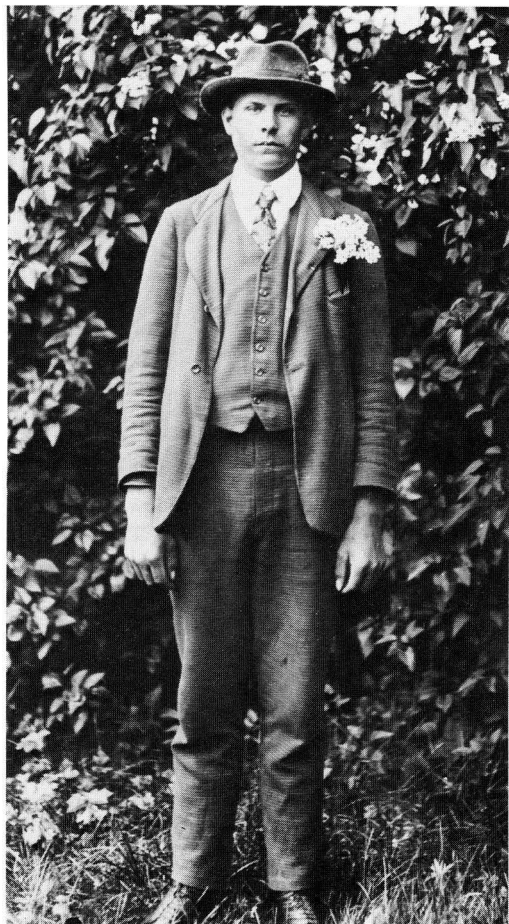
De två kalasbilderna visar på en mer organiserad del av umgänget mellan traktens invånare. På den ena bilden är det födelsedagskalas hos handlaren och bonden Johan Sagström i Kålsta. Han sitter tillsammans med sina ättlingar i ett stelt och högtidligt arrangemang, som understryker huvudpersonens patriarkaliska drag. I Sävasta är det också kalas. På midsommardagen har byborna samlats till en glad och otvingen tillställning. Grammofonen är på plats liksom förtäringen. Bohaget har man helt sonika lyft ut i trädgården. Mannen som står bredvid grammofonen är John Alinder.



Luciatraditionen har nått bygden. Detta foto är en av de tidigast kända uppländska Luciabilderna. Här möter oss seden, i en för landskapet, främmande framtoning. Typiskt nog är bilden tagen på traktens enda egentliga herrgård, Gösbo. Förmodligen är det några av herrgårdens jungfrur som förvandlats till ljusbrudar.



Dessa två bilder är goda exempel på Alinders förmåga att på plåten fånga ögonblicksskeenden. Pojkarna som hukande och huttrande tvekar att börja tvätta sig i det iskalla brunnsvattnet. Arbetskarlarna som slängt sig ned i gräset för att med sitt eviga kortspel och sina cigaretter fördriva en rast. Katten just i färd med att fånga flugan på en av människans byxben. Dessa korta skeenden av liv lyckas Alinder frysa och förmedla till betraktaren.



John Alinder avporträtterade en mängd människor. Bildsamlingen innehåller ett myller av bondfolk: drängar, småbarn, kärlekspar, åldringar och pigor. Här följer fyra bilder slumpmässigt valda bland tusentals andra. Alinder hade en slående förmåga att träffsäkert gestalta olika personligheter. Drängen i sin urvuxna kostym med finslips och syrén i knapphålet, kvinnan sommarklädd med trygg och varm utstrålning.





Torpfamiljens lite reserverade uppsyn där de slagit sig ner mitt i trädgårdens högsommargrönska. Den barnsligt blyge pojken som stuckit sin



hand i faderns brunbrända näve. Alla dessa är uttrycksfullt fångade och känns nästan levande genom Alinders fotograferingskonst.

Samtliga fotokopior utförda av fotograf Tommy Arvidson, Uppsala.

In memoriam

Under 1982 avled tre personer som stod Upplands fornminnesförening och hembygdsförbund och dess verksamhet nära, nämligen f. kontraktsprosten Per Axel Björkman, Uppsala, inspektör Greta Ericson, Gryta, och f. kamrer J. Walfrid Gustafsson, Knivsta.

PER AXEL BJÖRKMAN

Per Axel Björkman avled i maj. Han var född 1898 i Årdala i Södermanland. Efter teologiska studier vid Uppsala universitet på 1920-talet innehade han prästjänster i olika delar av Uppland. 1941 blev han kyrkoherde i Vänge och sedermera kontraktsprost i Ulleråker-Norunda kontrakt. Per Axel Björkman hade starka kulturella intressen och publicerade flera skrifter med personhistoriskt och kulturhistoriskt innehåll. Bl. a. utgav han 1930 en minnesskrift om författaren Bengt Nylund. Vidare var Per Axel Björkman initiativtagare till och under 20 år ordförande i Stiftsrådets kommitté för serien "Upplands kyrkor", som kom ut med sitt första nummer 1945. I hembygdsvårdande sammanhang är Per Axel Björkmans namn knutet till framför allt Vänge, där han tillhörde hembygdsföreningens styrelse under många år. Där nedlade han ett särskilt stort arbete i den s. k. Ekebykommittén, vars syfte var att ta om hand och vårda den märkliga Ekeby by. För sina många hembygdsvårdande och allmänt kulturella insatser fick Per Axel Björkman år 1964 mottaga Upplands fornminnesförenings förtjänstmedalj.

GRETA ERICSON

Greta Ericson gick bort i maj i en ålder av 62 år. Hon var född i Jumkil och växte upp på Viks gård i Balingsta. Som nygift kom hon till Björnome i Gryta och där bodde hon till sin död. Greta Ericson var en både politiskt och ideellt mycket aktiv människa. I flera år tillhörde hon bl. a. kommunfullmäktige först i Lagunda kommun och senare i Enköpings kommun. I ungdomen var hon engagerad i nykterhetsrörelsen. Hembygdsrörelsen kom med åren att på ett alldeles särskilt sätt intressera Greta Ericson och här hann hon också göra en viktig och bestående gärning. Som ordförande i Lagunda hembygdsförening var hon med