

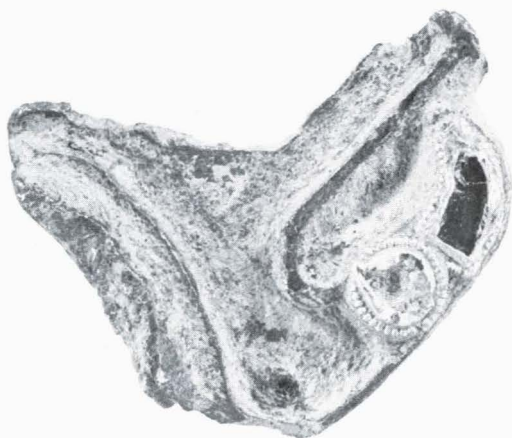
Stiftelsen Upplandsmuseets verksamhetsberättelse trycks sedan ett par år i särskild ordning. Här skall därför endast göras ett sammandrag av ärenden och händelser som handlagts eller inträffat under verksamhetsåret 1981.

Årsanslag, personal m. m.

Den totala omslutningen för året uppgick till omkr. 4,5 milj. kronor, varav nära 4 milj. kronor utgjorde anslag från museets huvudmän Uppsala kommun, Uppsala läns landsting och Upplands fornminnesförening och hembygdsförbund samt bidrag från staten. Från Häradssdomare E. E. Erikssons testamentsfond har museet fått mottaga ett ekonomiskt bidrag för åtgärder på Disagården.

Den fasta personalen utgjordes vid årsskiftet av 23 hel- eller deltidanställda samt av 12 timanställda. Under året var dessutom 8 extra amanuenser/antikvarier anställda under olika perioder.

På våren 1981 avgick Anna-Märta Berg från sin tjänst som 1:e antikvarie efter nära 34 år hos Upplands fornminnesförening och Stiftelsen Upplandsmuseet.



Fragment av ett s. k. ryggnappspanne av brons med inläggningar av guldtråd och granater. Påträffat vid trädgårdsarbete i Disagårdens kålgård, belägen omkr. 200 meter norr om Gamla Uppsala högar. Fyndet kan dateras till 600–700 tal e. Kr. Foto Bengt Fredén.



Den mäktiga stenalvbron vid Brogård i Tensta socken har varit föremål för upprustning. Inför denna dokumenterades bron genom fotografering. Foto Lars Gezelius.

Kulturminnesvård

Som remissorgan för länsstyrelsen, riksantikvarieämbetet och andra statliga myndigheter i kulturminnesvårdsfrågor har museet haft att handlägga en rad olika ärenden rörande fornlämningar, kyrkobyggnader, kyrkliga inventarier, byggnadsminnesmärken, byggnadsminnen m. m. Museet har fungerat som rådgivare och remissorgan för kommunerna. En omfattande rådgivningsverksamhet riktad till företag och enskilda i framför allt olika byggnadsärenden har också förekommit.

Sedan föregående år har en utökning skett av *fornvårdsarbetena* i Uppsala län, och antalet fornvårdsobjekt uppgår nu till 77 st. Arbetena planeras och kontrolleras av länsstyrelsen och länsmuseum i samarbete. Ett antal mindre *arkeologiska undersökningar* har utförts av museet. De har bl. a. gällt schaktningskontroller i städerna Uppsala, Enköping och Östhammar. I Uppsala t. ex. undersöktes vid Akademiska sjukhuset resterna av en medeltida tegelugn, där förmodligen franciskanerna brände tegel till sitt kloster på 1200-talet. I samband med schaktningar omedelbart utanför Gamla Uppsala kyrkas norra tornmur dokumenterades äldre byggnadsdetaljer samt ett stolphål som antas vara äldre än den nuvarande kyrkobyggnaden. De större arkeologiska undersökningarna i



I samband med den restaurering som Forsmarks Kraftgrupp AB genomför av stora herrgårdsbyggnaden vid Forsmarks bruk har påträffats och dokumenterats delvis välbevarade schablonmålade trägol i översta våningen. Målningen, som tillkommit vid 1800-talets mitt, har i vissa rum återuppmålats. Foto Lars Gezelius.



I Uppsala har en av stadens större industrianläggningar, Valskvarn i kvarteret Njord vid Väderkvarnsgatan, rivits. På platsen hade drivits kvarnrörelse sedan mitten av 1800-talet, då en stor väderkvarn byggdes här. Den stora industribyggnaden på bilden var uppförd enligt ritningar från 1930 av Gunnar Leche. Foto Lars Gezelius.



Inför planerad rivning har Skuttunge församlings f. d. komministerbostad från 1700-talet i Örke dokumenterats genom uppmätning och fotografering. Foto Lars Gezelius.



Bostadshus och brygghus från 1800-talets andra hälft vid gården Skaten inom Söderboda by, Gräsö socken. Gårdens bebyggelse bildar en av de välbevarade gårdarna i byn, vilken i den kulturhistoriska inventeringen av Gräsö bedömts ha mycket stort bevarandointresse. Foto Karin Löfgren.



Den översiktliga inventeringen av Knivsta tätort inom Uppsala kommun omfattade bl. a. Vrå egnahemsområde. Av de totalt egnahem som uppfördes här under åren 1907–1910 av egnahemsföreningen "AB hem på landet" finns i dag endast ett par bevarade i ursprungligt skick. Bostadshuset känns igen på sina karaktäristiska branta takfall. Foto Karin Löfgren.

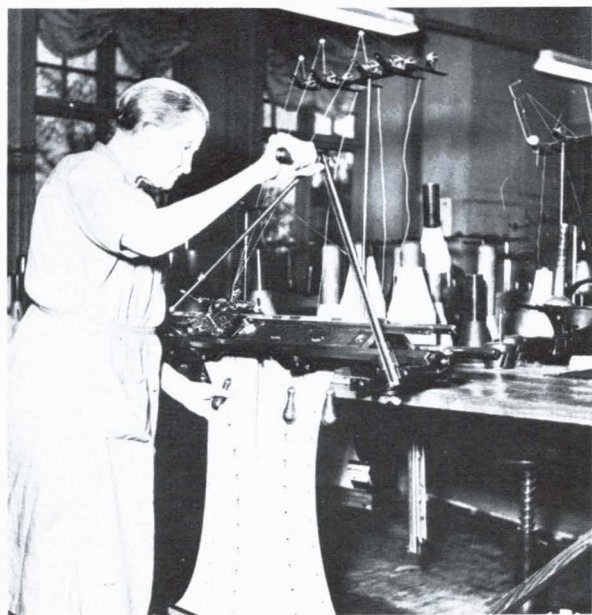
länet utförs numera, enligt avtal med riksantikvarieämbetet, av ämbetets sektion för uppdragsverksamhet.

Liksom tidigare år har landsantikvarien/länsmuseet fungerat som riksantikvarieämbetets regionala kontaktorgan i frågor rörande *kyrkobyggnader* och *kyrkliga inventarier*. Museet har svarat för den kulturhistoriska kontrollen i samband med yttre och/eller inre restaureringsarbeten eller andra åtgärder vid Forsmarks, Gamla Uppsala, Hacksta, Järlåsa, Villberga och Öregrunds kyrkor samt vid Helga Trefaldighetskyrkan i Uppsala. Ärenden rörande ytterligare ett 15-tal kyrkor har varit föremål för handläggning.

Inom *byggnadsvårdssektorn* har utlåtanden, råd och anvisningar lämnats såväl till olika statliga och kommunala organ som till enskilda. Vid flera byggnadsminnesmärken i Uppsala stad har delvis omfattande restaurerings- och/eller ombyggnadsarbeten utförts eller påbörjats med museet som kulturhistorisk kontrollant. Det har gällt bl. a. Årkebiskopsgården, Domtrapphuset och Domkapitelshuset. Landsantikvarien hade också av byggnadsnämnden i Uppsala givits vissa kontrolluppgifter vid de stora ombyggnads- och restaureringsarbetena inom de kulturhistoriskt värdefulla fastigheterna i kvarteret Hörnet vid Övre Slottsgatan i Uppsala.



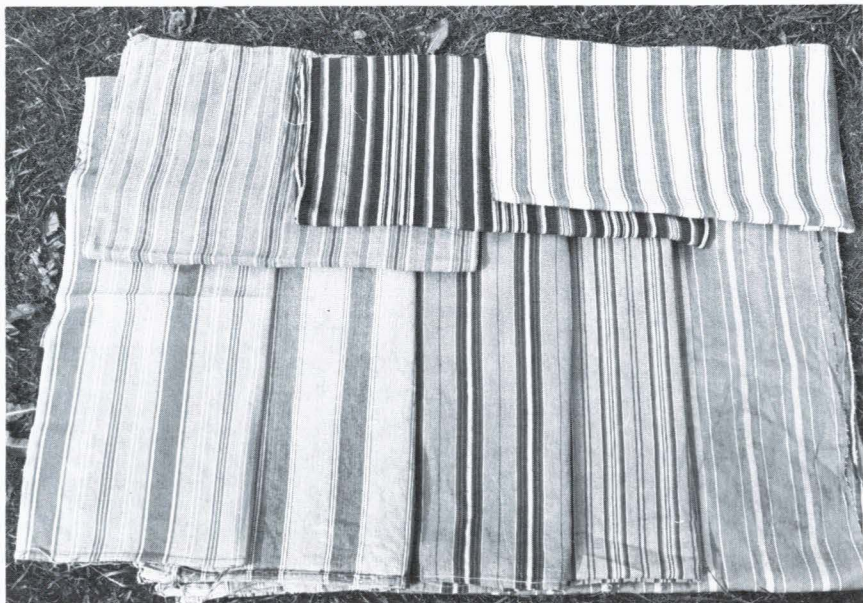
Ekholms skofabrik i Uppsala 1948. Putsning och snörning av kängor före inläggning i pappkartonger och transport till lager. AFA Foto. Reprofoto Bengt Fredén.



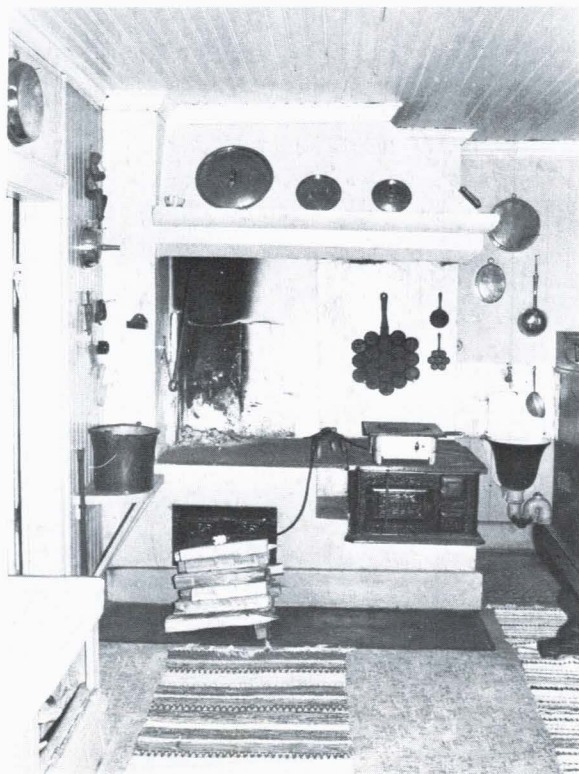
AB Gustaf Berglöfs Trikäfabrik, Kungsängsgatan 41, Uppsala, på 1940-talet. En gammal handstickningsmaskin användes för tillverkning av kamelhårsplass. Berglöfs lades ned 1959. Upplandsmuseet har fått material om fabriken från dess förre ägare. AFA Foto. Reprofoto Bengt Fredén.



Några föremål som Upplandsmuseet förvärvat från den år 1979 nedlagda snickerifabriken i Länna-holm, Almunge socken, bl. a. en stämpelklocka med tillhörande kortställ från slutet av 1950-talet, klädsåp och arbetskläder. Foto Bengt Fredén.



En samling hemvävda bolstervar från Älvkarleby socken, påträffade vid Upplandsmuseets och Uppsala läns Hemslöjds slöjdinventering. Foto Kerstin Berg.



Interiör från stuga i Älvkarleby socken, som besöktes vid slöjdinventeringen. Foto Kerstin Berg.



En av de sista yrkesfiskarna i Gårdskär, Älvkarleby socken, lagar sina nät i sjöboden. Han besöktes under slöjdinventeringen och berättade om fisket förr och nu. Foto Kerstin Berg.



Sköljning av tvätt i Dalälven på 1920-talet. Bilden är tagen vid Tegelbruket, Älvkarleby socken, och inlånad till museet i samband med slöjdinventeringen. Reprofoto Bengt Fredén.



Bildregistrering i Upplandsmuseet arkiv. En god registrering är en förutsättning för att bilden skall kunna göras tillgänglig och användbar. Foto Bengt Fredén.

Dokumentation genom uppmätning och fotografering har som vanligt skett inför rivning eller i samband med ombyggnad av olika byggnader och miljöer, särskilt i Uppsalas stadskärna. Särskilt omfattande rivningar genomfördes inom kvarteret Njord, där bl. a. hela f. d. Valskvarns anläggning vid Väderkvarnsgatan jämnades med marken inför kommande nybebyggelse.

Genom underhandssamråd med olika myndigheter på läns- och kommunplanet har museet deltagit i handläggningen av *planärenden* av skilda slag. I ett 15-tal fall har skriftliga yttranden avgivits, av vilka flertalet gällt Uppsalas stadskärna.

Bebyggelseinventeringarna i Uppsala kommun, som pågått sedan 1975 och som bekostats genom särskilda kommunala anslag via kulturnämnden, inriktades under 1981 huvudsakligen på en översiktlig analys i stället för som tidigare på totalinventering. Årets arbete resulterade bl. a. i en redovisning på karta och i text av 43 miljöer av betydande kulturhistoriskt intresse.

Östhammars kommun genomförde en inventering av bebyggelsen på Gräsö, varvid museet medverkade vid uppläggning och kulturhistorisk utvärdering.

På uppdrag av Tierps kommun påbörjades en s. k. kulturhistorisk *energüventering*, dvs. en översiktlig inventering av kommunens byggnadsbestånd som underlag för kommunens energisparplanering. Det är den första genomförda inventeringen i sitt slag i länet.



Vid museets under år 1981 inleda samtidsdokumentation av uppländskt jordbruk har tre gårdar undersökts, nämligen Hacksta i Enköpings-Näs socken, Stora Bärsta i Uppsala-Näs socken, och Mossbo i Tierps socken. På bilderna ses i nämnd ordning huvudbyggnaderna på de tre gårdarna. Foto Bengt Fredén.

Dokumentationen av dagens jordbruk utgår från individen i arbetet. Foto Bengt Fredén.

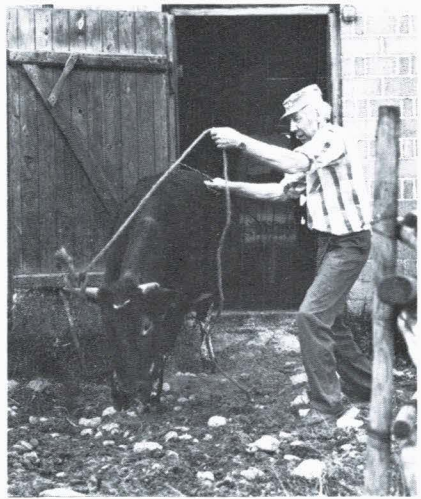


Samspelet människa-teknologi är en av förutsättningarna i det moderna jordbruket. Foto Bengt Fredén.





Arbetet för dagens jordbrukare kräver vida kunskaper i ekonomisk administration, i avancerad teknik och i naturbundna biologiska skeenden. Bilder från Hacksta och Stora Bärsta. Foto Bengt Fredén.



Trots teknikens framsteg är arbetet för dagens jordbrukare oftast hårt och stundom både riskfyllt och smutsigt. Bilder från Hacksta och Mossbo. Foto Bengt Fredén.



Utarbetandet av ett *regionalt kulturminnesvårdsprogram* har fortsatt och det har alltsedan arbetet började 1979 skett i samverkan mellan länsstyrelsen och länsmuseumet. Hitintills har arbetet resulterat i bl. a. en översiktlig analys av delar av länets kulturhistoriska utveckling och i beskrivningar till ca 170 kommunvis utvalda områden av kulturhistoriskt värde. Resultatet av programarbetet beräknas vara färdigt för publicering under 1983. Därefter skall arbetet med åtgärdsdelen ta vid.



Jordbruk som livsform ger tillfälle till intensiv och naturlig kontakt mellan barn och föräldrar. Far och son dricker förmiddagskaffe i Mossbo. Foto Bengt Fredén.

Under dokumentationen av uppländskt jordbruk har arbetsåret till stor del följts. Från skogsarbete i Mossbo. Foto Bengt Fredén.





Kunskapen om jordbrukarens villkor kan man nå på olika sätt: från att delta i arbetet, ställa några korta frågor under pågående moment till regelrätta intervjuer. Iréne Jansson vid kafferast under flyghavreplockning på Stora Bärssta, Kerstin Berg ställer några frågor under vårbruket i Mossbo och, på sid. 176, Ulrik Lange intervjuar en av informanterna. Foto Bengt Fredén.





Dokumenterande verksamhet

I sitt arbete med att, genom insamling av föremål, ord och bild, dokumentera viktiga och typiska företeelser inom museets verksamhetsområde har museet under 1981 särskilt ägnat sig åt *samtidsdokumentation av uppländskt jordbruk*. Detta har varit ett led i museets engagemang i SAMDOK – de kulturhistoriska museernas sammanslutning för att fördela ansvaret för samtidsundersökningar. Upplandsmuseet har valt att inom SAMDOK arbeta med dels jordbruk, dels offentlig service, två mycket viktiga och framträdande verksamhetsområden i länet.

Hela landskapet Uppland är starkt påverkat av jordbruket, dess bebyggelse och odlingar. Ekonomiskt betyder jordbruket mycket i regionen. Stora delar av kommunernas skatteintäkter kommer från jordbruket. Det är också ett levande jordbruk med djup historisk tradition.

En strävan när man studerar arbetsliv bör vara att ge en så samlad bild av verksamheten som möjligt. Jordbruk är speciellt eftersom de arbetande bor, lever och tillbringar mycken fritid i anslutning till sin arbetsplats. I dokumentationsarbetet studeras inte endast arbetsprocesser och teknik utan också individ, hushåll, bostad, fritid osv. skärskådas. Dokumentationen utgår från individen i



Vandringsutställningen Kullgult och byttblått handlar om växtfärgning och tar i första hand fasta på de få uppteckningar som finns om traditionell växtfärgning i Uppland. Det lätta, hopfällbara skärmsystemet som också använts till andra vandringsutställningar, har visat sig vara mycket lämpligt i museets regionala verksamhet. Varje skärmenhet är 70×100 cm. Foto Bengt Fredén.

centrum, dennes föreställning, värdering och beskrivning av sitt arbete och sin situation.

Tre "typiska" gårdar valdes som undersökningsobjekt. Urvalet baserades på de näringsgeografiska och företagsmässiga variationer som finns i regionen och skedde i samarbete med lantbruksnämnd, länsförbundet av LRF, hushållnings-sällskapet och Uppsala akademi. De tre gårdarna har varit Hacksta gård i Enköpings-Näs socken (en stor, spannmålsodlande gård med flera anställda), Stora Bärsta i Uppsala-Näs socken (ett familj jordbruk, arrenderat av Uppsala akademi, med produktion av både spannmål och gödsvin) och Mossbo i Tierps socken (ett mindre familj jordbruk med mjölkproduktion).

Undersökningen hade formen av återkommande besök på gårdarna. Jordbruksåret har följts genom fotografering och noteringar. Dessutom har förtroliga samtal och regelrätta intervjuer givit en nyanserad kunskap om jordbrukarens liv och arbete. Det insamlade materialet omfattar i dag ca 275 textsidor samt 1.900 fotografier.

Insamlingen av *material om näringslivet* har fortsatt och museet har mottagit föremål och fotografier från AB Joh. Ekholms Skofabrik och AB Gustaf A. Berglöfs Trikkåfabrik i Uppsala och gjort intervjuer om dessa företag samt om Uppsala Kappfabrik, Hjalmar Söderbergs AB och Nymanbolagen. Föremål från olika nu nedlagda industrier har också skänkts till museet.

Ett intressant förvärv, som fyllt en lucka i museets samlingar, är 27 föremål från snickerifabriken i Lännaholm. Bland övriga förvärv märks några möbler från ett arbetarhem i Uppsala bildat på 1930-talet, en garderob som tillhört en kokerska i Uppsala på 1970-talet och en vasskrona från midsommarstången på Gammelgården i Älvkarleby. Ett stort antal personer har genom gåvor och intervjuer bidragit till Upplandsmuseets dokumenterande verksamhet.

Inventeringen av gammal slöjd i Roslagen har fortsatt i samarbete med Uppsala Läns Hemslöjdsförening och med stöd av Statens Industriverk. Detta år inventerades Älvkarleby socken. Flera intressanta intervjuer gjordes som belyser särskilt fiske och kolning i området samt industriarbetares och kvinnors arbetsförhållanden.

Arkiv och foto

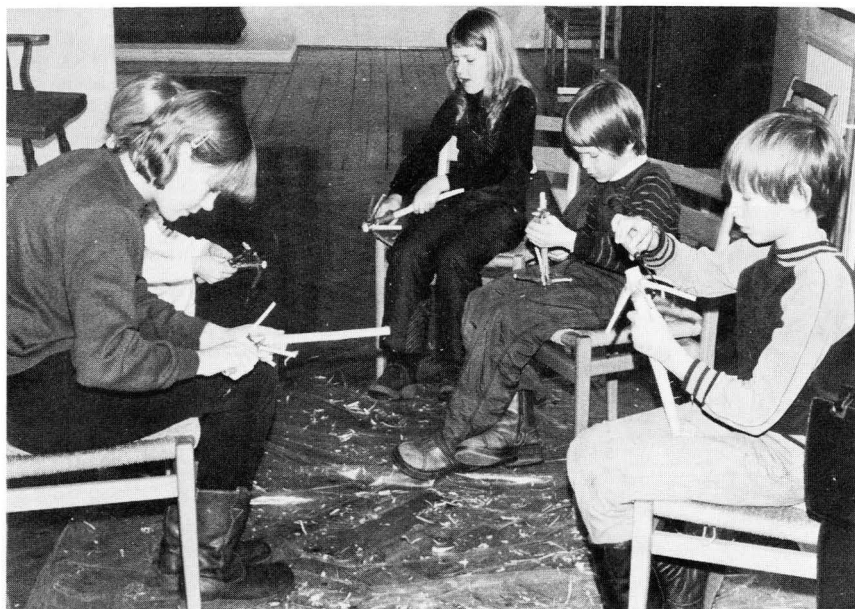
Museernas roll som bildinstitutioner har under senare år kommit att alltmera betonas. Därmed har även kraven på seriös behandling av fotomaterial skärpts. Arbetet med att lösa alla detaljfrågor kring *negativarkivering* har för Upplandsmuseets del varit ett tidskrävande och komplicerat arbete under året. Museet förvaltar i dag ca 1,5 miljon negativ, däribland en stor mängd glasplåtar. Samlingarna förvaras delvis otillfredsställande. Planerna på ett nytt negativarkiv har länge funnits. Under 1981 kunde dessa börja realiseras.

Att klassificera och registrera bilder är nödvändigt för att göra dem lättillgängliga och skapa sökbar information. Under året har en försöksverksamhet inletts med *bildklassifikation* enligt den indelning som "Översikt över kulturinventariet" erbjuder. Målet är att bild, text och föremål skall indelas efter samma grunder.

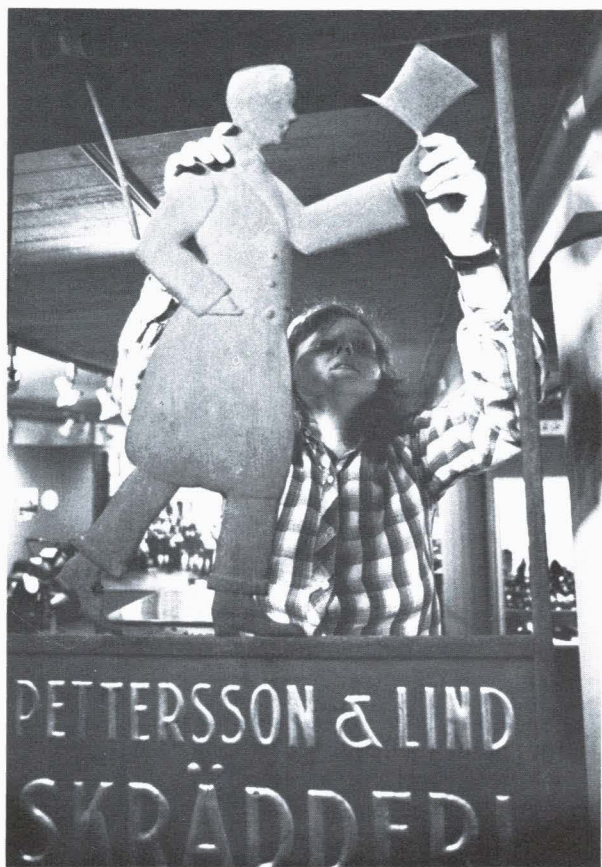
Museet har under året förvärvat fotografier som dokumenterar verksamheten och "biolivet" vid Uppsalabiografen Grand. Vidare har förvärvats en fotodokumentation av verksamheten vid Cadbury Slotts AB, Uppsala. Samarbetet med den fotodokumentära linjen vid Biskops-Arnö har fortsatt under året.



Sedan några år tillbaka har de s. k. spettkvällarna varit uppskattade inslag i Disagårdens sommarprogram. I augusti ordnades en sådan uppesittarkväll i Gränbygårdens helgdagsstuga, där besökarna fick uppleva musik, sång och slöjd. På bilden syns spelmännen Ceylon och Henry Wallin. Foto Hans Regnman.



Under sportlovsveckan kunde lediga skolbarn dagligen delta i olika aktiviteter i museet. Traditionell träslöjd med enkla redskap var ett populärt inslag. Barnen på bilden gör grötkräklar av talltoppar. Foto Håkan Liby.



En synskadad besökare känner på affärsskylten från Pettersson och Linds skrädveri på utställningen "Uppsala öster om ån, hantverk och industri i Upplandsmuseets samlingar". Med anledning av handikappåret ordnades elva visningar på utställningen. Föremål togs ut ur montrarna och skickades runt bland besökarna. Förhoppningen är att verksamheten ska kunna återkomma varje år. Foto Sture Carlsson.

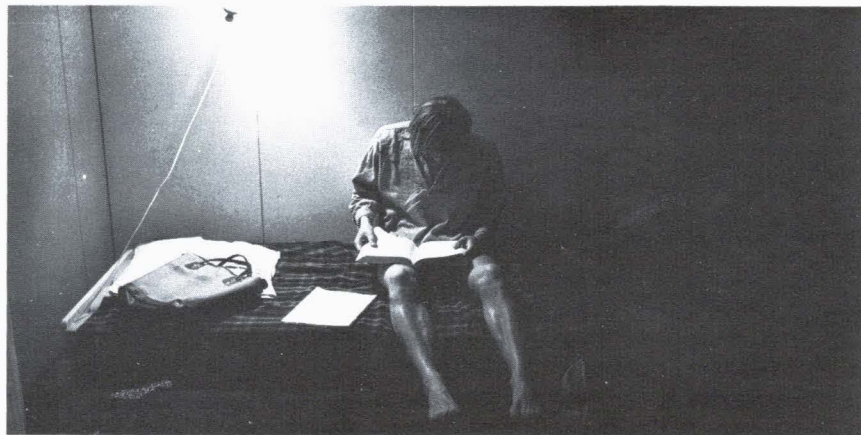


Bild ur "Studentliv i dag", en utställning som i fotografier och med hjälp av intervju-material skildrade hur det är att vara student i Uppsala. Produktion och foto Lars Lind.



Under hösten visades vandringsutställningen "Pehr Hilleström" från Nationalmuseum. Utställningens bilder, som bl. a. visar hur borgare och adelsmän levde i 1700-talets Sverige, kompletterades med en mängd samtida föremål ur museets samlingar. Vissa av målningarnas föremål kunde återfinnas exakt lika i utställningsmontrarna som t. ex. här den svenska dräkten. Foto Bengt Fredén.

Utställningar

Utställningsverksamheten på Upplandsmuseet under 1981 bestod liksom tidigare år av två olika, parallellt genomförda program. För det ena svarade museet självt och för det andra svarade utomstående organisationer i egen regi. Museets eget utställningsprogram bestod av åtta utställningar, av vilka tre var museets egen produktion.

Upplandsmuseets största egna satsning på utställningssidan var ordnandet av sommarutställningen "Kullgult och byttblått", som behandlade textilhantverk såsom ullberedning, växtfärgning m. m.

Från föregående år fortsatte den egna utställningen "Uppsala öster om ån" och vid jultid återkom de traditionella arrangemangen med julträd på museigården och ett dukat julbord inne i museet.

Övriga tillfälliga utställningar i museet var "Sticka mönster", "Studentliv idag", "Spårvagnar och bussar kring Fyris", "Pehr Hilleström" och "Viltet genom 150 år".

Antalet besök i museet uppgick till nära 69.000, den högsta siffran hitills under ett år. Walmstedtska gårdens museivåning hade ca 6.700 besök.



För produktion av utställningen "Kullgult och byttblått" anlätades textilkonstnären och etnologen Marianne Ling-Fischer. Utställningen handlade om växtfärgning samt lin- och ullberedning. Målningar, interiörer i full skala, ett naturavsnitt med riktiga växter etc. gjorde utställningen mycket uppskattad. Foto Bengt Fredén.

Den regionala utställningsverksamheten i samarbete med Länsbiblioteket och Landstingets kulturavdelning utökades under året med två nyproducerade utställningar. Den ena, "Fattig men stolt...", behandlar Jan Fridegård som uppländsk folklivsskildrare och den andra, "Kullgult och byttblått", behandlar växtfärgning med utgångspunkt från uppländskt material. Tillsammans gjorde under 1981 museets fem vandringsutställningar 43 nedslag på olika platser i länet.

Program- och skolverksamhet

Upplandsmuseets programverksamhet hade även under 1981 stor omfattning. Förutom den verksamhet som var direkt knuten till de tre egna lokaliteterna fortsatte samarbetet med Radio Uppland med serier av kulturhistoriska föredrag.

Programverksamheten vid Disagården omfattade traditionsenligt olika program under vissa sommarsöndagar kring ämnen med anknytning till den allmogemiljö som Disagården representerar. Programmen handlade sålunda om fårklippning, kardning, spinning och växtfärgning, om bondens kosthåll för 100 år sedan, om användningen av olika redskap, om hemslöjd, om skörden av säd, om användningen av kryddor och grönsaker i äldre tid och om linberedning och halmslöjd. Ett flertal dans- och lekarrangemang anordnades av Ung-



Varje jul dukas på museet ett julbord efter en beskrivning som berättar om julafton i en bondfamilj i Sko socken på 1840-talet. På bordet finns bl. a. den karaktäristiska såkakan och julhögarna till drängar och pigor. Foto Bengt Fredén.



Från hembygdsarbetet. Vid hembygdsgården i Hållnäs deltar en grupp medlemmar ur hembygdsföreningen i en endagskurs i föremålsvård. Foto Karin Wretin.

domsringen och friluftsgudstjänster ordnades av Gamla Uppsala församling och av Gamla Uppsala Missionsförsamling.

Det populära arrangemanget "Gammaldags julstök" ägde som vanligt rum på Walmstedtska gården första advent.

Upplandsmuseet ordnar kontinuerligt visningar för skolklasser på de tre enheterna museet, Walmstedtska gården och Disagården. Uppgifter att arbeta med på olika utställningar har utarbetats. Under sportlovsveckan ordnades dagligen program för skolbarn på museet.

På beställning av skolförvaltningen i Uppsala kommun har verksamheten med undervisning för lärare fortsatt. Två temata har tagits upp: "Den uppländske bonden" och "Uppsalas historia från medeltiden till år 1900".

I Uppsala kultur nämnds projekt "KULTUR", som genomfördes under 5 helger under hösten, deltog även Upplandsmuseet.

Handikappåret uppmärksammades genom särskilda visningar av utställningen "Uppsala öster om ån" för synskadade.

Hembygdsföreningar m. m.

Länets hembygdsföreningar har fått råd och anvisningar angående byggnader, föremålssamlingar m. m. I samarbete med Upplands fornminnesförening och hembygdsförbund anordnades under hösten en studiedag över ämnet handskriftsläsning.

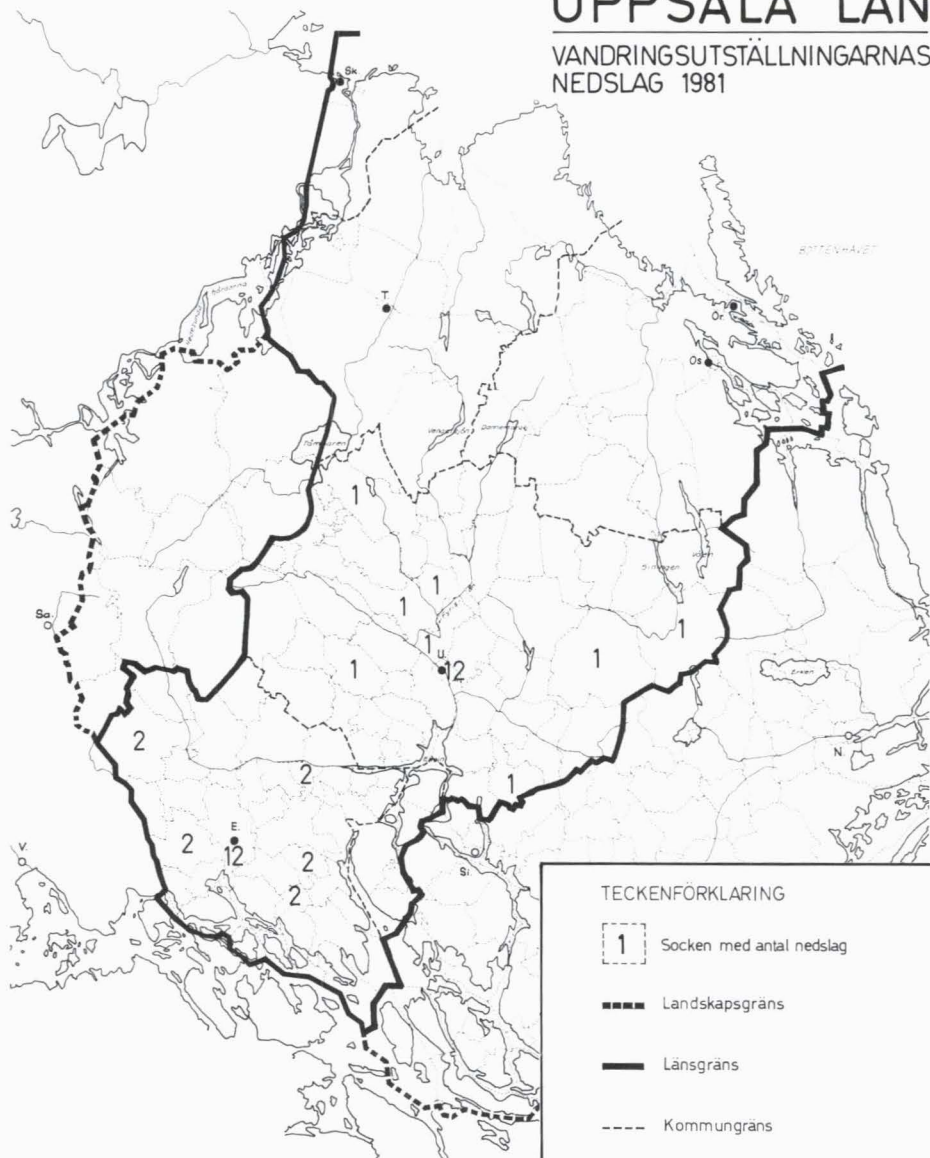
Riksförbundet för hembygdsvårds Torpkommitté förlade årets torpresa till Uppland. Programmet, som omfattade föreläsningar och en heldagsutfärd, arrangerades i samarbete med Upplandsmuseet.

Upplandsmuseet har vidare genom landsantikvarien nära kontakt med Bruno Liljefors' stiftelse, som förvaltar och vårdar Österbybruks herrgård, och Ulla af Ugglas stiftelse, som driver bruksmuseet i Forsmarks bruk.

Ola Ehn

UPPSALA LÄN

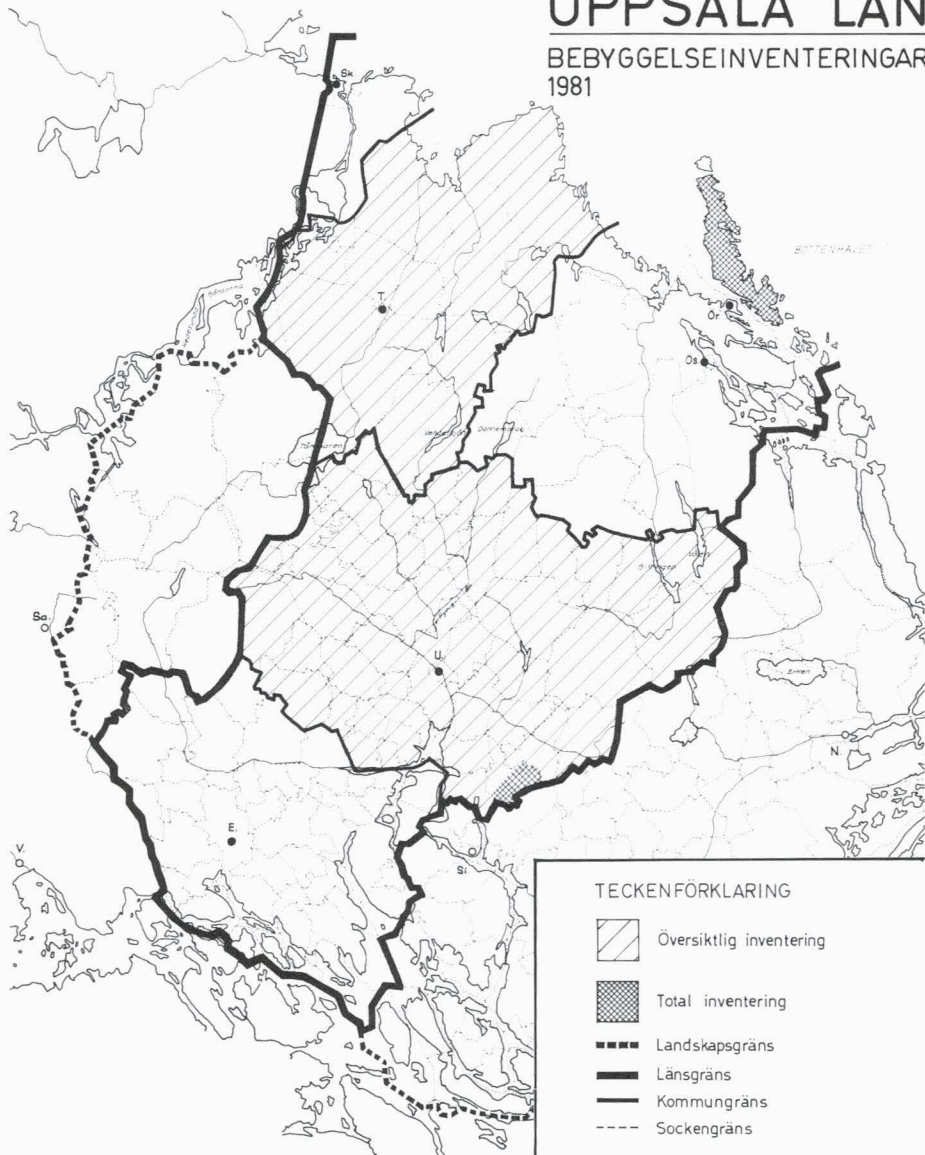
VANDRINGSUTSTÄLLNINGARNAS
NEDSLAG 1981



Karta över Uppsala län visande nedslagen under år 1981 för de av Upplandsmuseet producerade vandringsutställningarna, distribuerade av landstinget och länsbiblioteket. Ritning Stig Sundberg.

UPPSALA LÄN

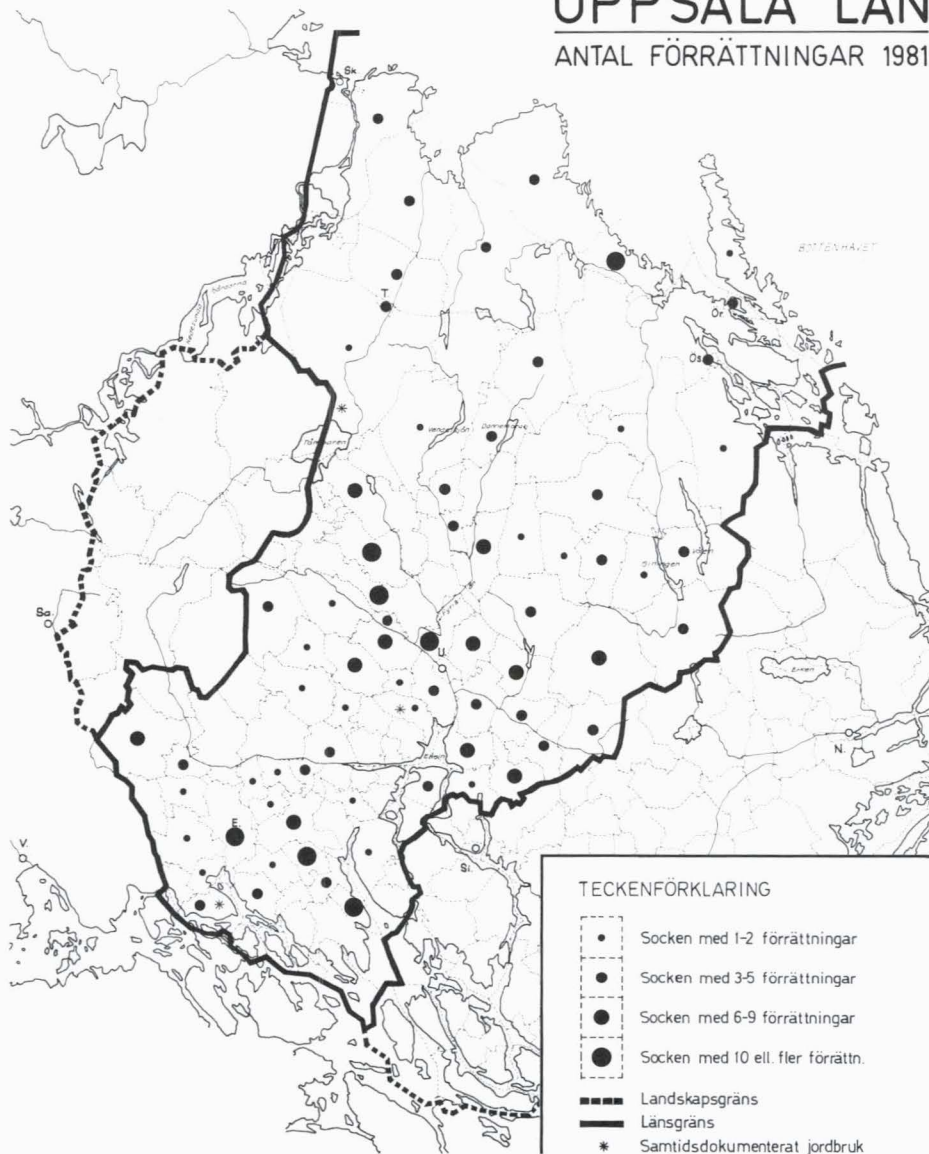
BEBYGGELSEINVENTERINGAR
1981



Karta över Uppsala län visande de bebyggelseinventeringar som utförts under året av Upplandsmuseet på uppdrag av resp. kommun (Tierp och Uppsala) eller i samarbete med museet (Östhammar). Ritning Stig Sundberg.

UPPSALA LÄN

ANTAL FÖRRÄTTNINGAR 1981



Karta över Uppsala län visande tjänstemännens antal förrättningar ute i länet under år 1981, fördelade på socknarna. Förrättningarna inom Uppsala stads områden har ej redovisats. På kartan har också utmärkts de tre gårdar i Enköpings-Näs, Uppsala-Näs och Tierps socknar, där museets dokumentation av dagens jordbruk skett. Ritning Stig Sundberg.