

Husen vid parkerna

Från en skoltid i tjugotalets Uppsala

ANNALISA FORSSBERGER

I hörnhuset Järnbrogatan 46, korsningen av Järnbrogatan–Österplan, dominerade de kvinnliga hyresgästerna i antal över de manliga. I hörnhuset Åsgränd–Odinslund var det manliga inslaget ytterligare reducerat. På tjugofem kvinnliga lärare kom två manliga.

Inom och mellan dessa kvinnovärldar rörde jag mig under sex terminer åren 1920–23. Först nu, på sextio års avstånd, och med de perspektiv den på nytt livaktiga kvinnorörelsen ger, har det slagit mig hur speciella dessa miljöer ändå var och vilka pionjärer som i all stillhet höjde sina fanor inom dem.

Huset Järnbrogatan 46 hade länge tillhört kapten Carl Arborén, min fars kusin, men hade, innan jag anlände, övergått till ny ägare. Kaptenen med döttrar, Hanna och Mathilda, bodde kvar i den största och vackraste våningen en trappa upp mot Österplan.

Den del av huset som vette mot parken var mer gedigen, modern än den som tog vid efter portvalvet mot Järnbrogatan och sen sträckte sig utmed den fram till Storgatan. Två hus hade ingått förening, ett äldre tvåvåningshus av trä hade lierat sig med ett tvåvåningshus av sten, krönt med frontespis. Ett portvalv förband de två omaka samtidigt som det betonade olikheterna mellan dem. De omslöt gemensamt en gård med uthus, berså och träplank mot Storgatan.

Värmeledning fanns inte i någotdera av husen. Men medan trähuset tillgodogjorde sig den värme spisar och kakelugnar utstrålade, förskingrade stenhuset sin, deponerade den till ingen nytta kring gipsornamenten i taken. Värst utplundrad var tvårummaren på nedre botten, närmast porten. Trots sin litenhet uppehöll den en borgerlig status: en kolsvart tambur förmedlade övergången från förstuga till boningsrum, medan köksingången för bud och det tjänstefolk som inte fanns, mynade direkt i porten. Vinterkvällar och morgnar delade köket köldgrader med valvet.

I denna lägenhet bodde kaptenens syster, Mathilda Obbarius, med



Bild 1. Kvarteret Od, Järnbrogatan 46 i Uppsala. Foto från söder omkr. 1900.

sin dotter Mimmi. Efter moderns död övertog Mimmi den. Hon var, när jag anlände till Uppsala, i femtioårsåldern, inte mycket yngre än min far, men i generationshänseende syssling med mig.

Det fanns bara fyra "kärnfamiljer" i huset. De övriga hushållen bestod av änkor eller änklingar med döttrar, av systrar, av vänner som bodde tillsammans. De flesta av de yrkesarbetande kvinnorna var lärare, en var kontorist, en bokbindare. Mimmi Obbarius var keramiker och hade efter sin lärotid på S:t Eriks lervarufabrik och en tids anställning där öppnat egen verkstad i ett uthus på Storgatan.

Mimmis yrkesval hade väckt mycken undran inom släkten. Inom sin enmansrörelse beklädde hon alla poster, hon drejade, målade, glaserade, brände och packade till sist sina sköra produkter. Hon hyrde ut ena hörnet av verkstaden, närmast ytterdörren, åt en statens justerare, en pensionerad officer, som tillbringade några timmar om dagen bland sina mått, vågar och vikter.

Bild 2. Kapten Carl Arbo-
rén med fru Augusta,
född Haeger, och barnen
Olof Carl, Johanna
Augusta och Carolina
Mathilda. Foto H. Osti
1879, Upplandsmuseet.



Hon höll sig mest till ljusa färger på sitt lergods: rosa, blått, gult, grönt. Hon höll också fast vid tämligen traditionella porslinsformer. Men nån gång lät hon ödet och ugnen bestämma, lät lerklumpen växa som den ville på drejskivan, tecknade inga slingor eller blommor, lät färgen flyta. Sen kunde hon stå där, lyfta de flamdekorerade föremålen mot ljuset, granska dem nyfiket. Hon pratade mycket med sina gräddsnipor, ljusstakar, bukiga tillbringare och knubbiga marmeladbyttor. De var hennes barn, alla med olika, ibland även för modern överraskande karaktärsegenskaper.

Hennes hem var naturligtvis präglad av hennes yrke. Det började redan i farstun. Namnskylden på tamburdörren var, liksom huven kring ringklockan, av keramik. Matservis, kaffe, te- och tvättservis var helt naturligt, liksom lampfoten på soffbordet, frukt- och tårtfaten, handdukshängaren och såpburken i köket av samma material. Hon bar

smycken av lera, halsband och kläppar i olika färger. Hennes klänningar och blusar knäpptes med keramikknappar.

Jag hyrde rum i lägenheten intill hennes, hos en f. d. guvernant, Elin Thulin. Men jag åt hos Elin Godenius, som bodde i vinkellängan över gården. För att vara ett Uppsalahus härbergerade 46:an ovanligt få inackorderingar. Vi var bara två, Ingeborg Godenius, som bodde hos sin faster, nyligen pensionerad efter en mångårig tjänst som föreståndarinna för Blindskolan. Ingeborg gick i Magdeburg, medan jag placerats i den respektabla, mer gammaldags skola, där kaptensdöttrarna, som också var mina sysslingar, hade gått för några decennier sedan, Lindska skolan i Odinslund.

I den skolan sa vi tant till våra lärare, vilket man definitivt inte gjorde i Magdeburg eller i samskolan-Skrapan. Vi fick inte ha skolmössa med skärm förrän i sjunde klass, intill dess var det rund matrosmössa med klassifra inom lindbladskransen av silver. Det förekom inga skoldanser, vi hade ingen gymnastiksal, men var inhysta under morgontimarna i Skrapans. Varken magdeburgarna eller vi fick utan skolans tillåtelse eller målsmans sällskap vistas utomhus om kvällarna efter klockan nio.

Till fröken Elin Godenius kom då och då lärare och elever från Blindskolan på besök. Det var gamla och unga, förenade enbart genom sin förlust. Några av dem hade ledsyn och lotsade de andra. Denna skola för blinda kvinnor, där de bl. a. lärde sig läsa och skriva blindskrift, utföra olika handarbeten och hantverk, var också ett kvinnofäste, grundat av en kvinnlig pionjär inom sitt område, Anna Wikström. Den låg i hörnet av Åsgränd och Kyrkogårdsgatan. Några kommunikationer mellan de två skolorna, placerade vid inloppet och utloppet till samma gränd, förekom knappast. Blindskolans elever började sin skolgång ungefär vid den ålder flickskolans elever slutade sin. Det var bara konfirmationsläsningen som ibland sammanföll.

— — —

Tegelhuset som inrymde Blindskolan hade byggts och bekostats av Anna Wikström, bördig från Stockholm. Den gulrappade "renässansbyggnad", vackert smyckad med porträttmedaljonger och andra dekorer i vitt, som inrymde Lindska skolan, ägdes från år 1908 av Maria Gerle, skolans dåvarande föreståndarinna. Den hade byggts av bruks-



Bild 3. Fru Jeanette Arborn, född Sundmark. Foto H. Osti omkr. 1880.

patron Carl Edvard Ekman på Finspongs bruk åt dottern Anna Gustava Maria som gift sig med professor Knut Henning von Schéele i Uppsala. Det stod färdigt 1876 och inrymde då tjuoen rum, brygghus, badrum och kök.

Det såldes, sen professor von Schéele utnämnts till biskop i Visby, till Uppsala Läkarförening. Som hyresgäst hos dem startade Lindska skolan sin aera i Odinslund. När Maria Gerle sen köpte huset hade hon inte råd att omedelbart avstå från hyresgäster. Skolan delade därför under en följd av år korridorer, trappor och andra utrymmen med Läkarförningens bibliotek, Kalmar nation och diverse andra hyresgäster. 1912 skedde den genomgripande förändringen. Skolan intog hela huset, ökade dessutom på det med ännu en våning.

Funderade vi, som gick i den, nånsin över skolans förhistoria? Hon som grundade den i ett par rum Bredgränd 11, hette Clara Lind och



Bild 4. Fru Mathilda Obbarius, född Arborén.
Foto 1900-talets början.

kom hösten 1879 från Gävle, där hon sen 1865 drivit en egen flickskola. Genom åren hade klassernas antal växt till sju och elevernas till ett-hundrafemtio. De ursprungliga lokalerna blev för trånga, andra fanns inte att få. Hon lät därför sin skola uppgå i den Själanderska.

Hon var prästdotter, född i Österlövsta 1841. Bekymren för lokaler skulle följa henne från sjöstadens till universitetsstadens. Från de två rummen i Bredgränd flyttade skolan till Syslomagatan 5. Elevantalet steg och efter sju år blev adressen Svartbäcksgatan 12, det hus som senare såldes till Uppsala hushållsskola. Därifrån sa's skolan upp 1904.

Clara Lind avgick redan 1891 som föreståndarinna. Hon "ansåg sig inte längre vuxen de krav som den nya tiden ställde på flickskolan". En av skolans lärare, Augusta Tranberg, efterträdde henne. Porträttet av Clara Lind visar en dam med mittbenat hår, guldbrosch i den upprättstående kragen, ett fint format ansikte, en vek mun.

Genom att Åsgränd sluttade ned mot Odinslund kom fönstren i bottenvåningen mot gränden nästan att ligga i marknivå. Desto högre strävade sen de andra. Ett järnstaket med grind avgränsade skolan från parken. Parken var vår rastgård, vår lek- och promenadplats. Åtskilliga gånger om dagen slussades vi ut i den, den försåg oss med syre. Småklasserna tillfredsställde också rörelsebehovet. Obeliskerna fungerade som lekskulptur, i kättingarna, som omgav den, gungade förberedan-



Bild 5. Fröken Mimmi
Obbarius. Foto A. Larsson
1904.

des pojkar. Åttorna skred damaktigt, arm i arm fram under almarna.

Skolköket i den låga bottenvåningen vette mot Åsgränd och genom fönstren såg man bara benen av dem som gick förbi. Möjligen var det det ursprungliga Schéeleska köket, förbundet med gården genom en särskild dörr. Det var hemtrevligt, med det låga taket, det långa matbordet vid kortväggen. Fysikrummet, på andra sidan förstugan, hade också ett långt bord, men det stod mitt i rummet och här tryckte det låga taket mot den svartmålade bordsskivan. Längs väggarna fanns skåp med glasdörrar för uppstoppade fåglar, snokar i sprit och andra preparat. Handarbetsrummet strax intill, med tre fönster ut mot Odinslund, verkade vänligare, ljusare. Vid varje fönster stod en symaskin och längre in i rummet ett arbetsbord för tillklippning.

Första och andra våningen upptogs sen av klassrum, lärarrum och expedition. I översta våningen låg bönsalen med fönster åt två väderstreck. Tre klassrum med skjutdörrar rymdes också vid sidan av den.

Som Eforus för skolan fungerade Svea Rikes Ärkebiskop, som under mina skolår var Nathan Söderblom. Han var förresten skolans närmaste granne åt vänster. Åt höger bodde överbibliotekarien vid Carolina Rediviva i ett oansenligt trähus omgivet av trädgård, som på landet, mitt

i sin stad. Båda hade under åren en eller annan ur sina barnkullar anförtrodda i Lindskans vård. Vi såg ofta ärkebiskopen, hur han sprang över planen mot domkyrkan. Han hade alltid bråttom, kom utfarande ur porten med överrocken på armen. Ibland kom den på plats innan det var dags att kränga av den igen. Den vidbrättade hatten var lättare att placera på det yviga, ljusa håret.

Lindska skolan upplät sina förberedande klasser också för gossar. I tredje förberedande skildes gossar och flickor åt. Då hade förberedandet av skilmässan redan börjat inom handarbetsundervisningen. Pojkarna sydde förkläden med fällstyg och knöt kassar och bollpåsar i andra förberedande, medan flickorna broderade handarbetsväskor och stickade tvättvantar.

Vid den blygsamma starten i Bredgräns hade förövrigt denna flickskola femton elever, de flesta av dem var pojkar!

I Lindska skolans styrelse satt vid slutet av 1800-talet fyra män och en kvinna. Så småningom blev rollfördelningen den omvända, en man på fyrklövern kvinnor. Men vid högtidliga tillfällen, avslutningar, jubiléer, kallades det ju alltid på män. Och män som gärna beklagade frånvaron av ännu några män, som "länets högreste hövding, landshövding Hammarskjöld" eller "skolans vördade Eforus, ärkebiskop Söderblom". Det hände nog att manliga högtidstalare, professorer, lektorer ibland tappade fotfästet där de stod utlämnade i bönsalskatedern åt korselden av kvinnoblickar. Girlanger av ord snodde in sig i varandra, tills de hade all möda att kämpa sig ur dem. Föreståndarinnornas tal var vid dylika tillfällen enkla och raka, fria från floskler. De lyfte sig bara på en ljus-eller blåklocklängd över vardagen.

Och vardagen var ju nötrandet, intrumfandet av årtal, av Pythagoras sats, Archimedes princip, Linnés sexualsystem, av *Herkules arla stod upp* – Mäns krigsförklaringar och fredsslut, mäns landvinningar på vetenskapens, upptäckternas och konstens områden. Utåt fogade de sig nog, kvinnorna som förmedlade dem. Men en och annan sarkasm föddes nog, t. o. m. i bönsalens stillhet, under porträtten av Luther och Melankton.

När hade en kvinna efterlämnat en tes eller diktrad, värd att bevaras genom sekler? Jo, inom kokkonsten: den princip som lika envetet som felaktigt tillskrevs Cajsa Warg, *Man tager det man hafver* – Hon var mera nogräknad än så.

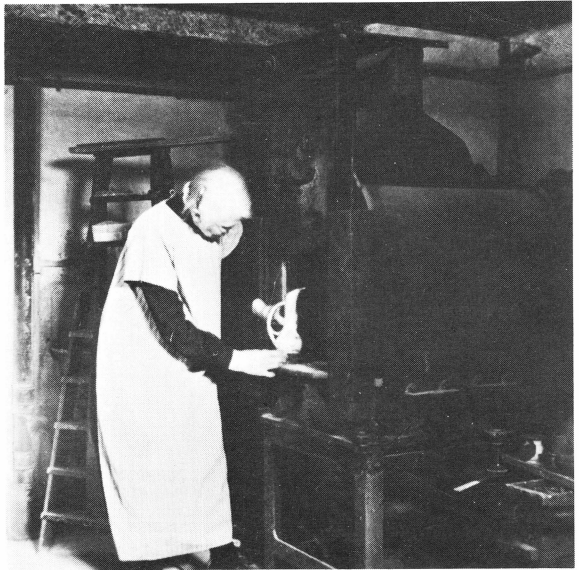


Bild 6. Fröken Mimmi Obbarius i sin keramikverkstad vid Floragatan 3 i Uppsala. Foto 1940-talet.

I uppsjön av litteratur om och från Uppsala finns mycket att läsa om varje institution eller skola där gossar eller män varaktigt satt sin fot – bl. a. Katedralskolan, Fjellstedtska. Men när det gäller flickskolor får man hacka som en höna: ett korn här, ett där bland spridda artiklar, tidningsnotiser, skolkataloger och årsredogörelser. Genom uppsatsämnenas fönster kan man kika in för att få ett begrepp om undervisningen. Och där skymtar ändå enstaka kvinnor och avslöjar genom sin existens att de grundligt presenterats för eleverna: Drottning Kristina, Jeanne d’Arc, Anna Maria Lenngren, Hedvig Charlotta Nordenflycht – Fru Lenngren uppträder förövrigt flera gånger i följet av manliga klockspelsfigurer, som cirklar genom årsredogörelserna: Savonarola, Ludvig den helige, Peter den store, Kristofer Columbus, Martin Luther, Wilhelm Tell. Litterära uppsatsämnen hämtades företrädesvis hos Runeberg och Tegnér, men även *Idyll och satir hos fru Lenngren* förekom.

— — —

Liksom flera av lärarna i skolan var kvinnorna i hörnhuset vid Österplan inte bara självförsörjande, en del av dem försörjde också systrar eller en åldrig mor. Några hade också med försörjningsbördan övertagit ett familjeöverhuvuds litet barska och avmäta sätt. Men min syssling



Bild 7. Lindska skolan vid Odinslund i Uppsala. Foto 1940-talet, Upplandsmuseet.

Mimmi var trots sin självständighet inte utan koketteri. Hon bar pince-né, den och det vita håret hon haft sen trettioårsåldern kontrasterade mot den skära, flickaktiga hyn. Kanske kom *den* sig av hennes dagliga, kalla avrivningar om morgnarna i det utkylda köket.

Hon bemötte mig inte som det barn jag vid fjorton–femton års ålder var, utan som en medmänniska. Hon såg till att jag kom iväg till föreläsningar, till konserter. Detta att flickorna från landet borde få del i universitetsstadens kulturutbud såg även andra av husets kvinnliga medlemmar till. Jag fick konsertbiljetter av fröken Godenius, av frökarna Linnarsson, som med sin mor domprostinnan bodde i våningen över hennes, ja ända från doktorinnan Kyhlberg i frontespisvåningen dalade biljetter över Ingeborg och mig.

Mimmi tog mig med på den nyöppnade Fyrisbiografen, där vi bl. a. såg *Herr Arnes penningar* och *Terje Vigen*. Men jag upptogs inte i Mimmis *Läsning* och det var säkert välbetänkt. Läsningen var en litteratur- och diskussionscirkel, inte alls begränsad till nytgivna böcker. Bland delta-



Bild 8. Fröken Clara Lind, Lindska skolans stiftare.

garna i den fanns Mimmis vänner Eva Een, Hanna Arosenius, Ingeborg Abenius, min teckningslärare Gerda Jungberg var också med och en brorsdotter till Ingeborg Abenius, som jag mest hörde omtalas som "den besynnerliga Margit". Hon var yngre än de övriga deltagarna i cirkeln och hennes åsikter skar sig ibland mot deras.

I motsats till kaptenens döttrar, som stannat i föräldrahemmet – Hanna som husmor efter moderns död medan Mathilda hade tjänst på en pastorsexpedition – hade de fyra systrarna Obbarius skingrats över jorden. Lisen och Hedvig hade tidigt emigrerat till Amerika och gift sig där. Tea, den äldsta i syskonskaran, gifte sig i London 1895 med "litteratören" Gustaf Blomquist. Efter några Londonår bosatte de sig i Paris, tredje boplatz blev Berlin, där han 1909 placerades som Utrikesdepartementets pressombud.

De var födda i Linde, där fadern, Ludvig Wilhelm Obbarius, var jägmästare. *Hans* far var tysk invandrare från Harz, inkallad av Carl XIV Johan för bildandet av Järnkontorets skogsinstitut. Efter faderns död delade Mimmi och modern hem i Uppsala. Mimmi hade en alldeles särskild, mjuk röst när hon talade om sin mor, som hade den spåda gestalten varit hennes barn och inte tvärtom. I Gurli Taubes bok *Ett svunnet Uppsala* sitter hon i sin gungstol i kakelugnsvrån med hårklädsel

på huvudet, fichy i halsen och schalen fästad med ett keramikspänne över bröstet.

Det lyckades ju Mimmi, trots farhågorna från släkten, att försörja både modern och sig med sitt lerknåderi. Hon fick förbindelser med hemslöjdsaffärer och genom dem med privatpersoner över hela Sverige. Beställningarna kom till sist i en takt hon fick svårt hinna med. Särskilt efterfrågade var hennes teserviser i rosa eller blått, hennes smala "pipvaser" och bukiga bonbonnierer med lock. Hon tog vid några tillfällen emot elever. Elever som skulle låta tala om sig mera än hon. De lärde tekniken av henne, men skapade sig egna, friare former än hon.

Dagarna hon hade "bränning" var kritiska. Vedugnen hade all makt: att tillintetgöra hennes arbete eller att överraska med ett resultat som övergick hennes förväntningar. Hon sov knappast medan den pågick. Hon hade en dröm om att bygga ett hus, där verkstad och bostad kunde bli ett och där hon kunde installera elektrisk brännugn i verkstaden. Med hennes påfallande sparsamhet och enkla levnadssätt skulle det också lyckas henne.

— — —

Järnbrogatan var kanalen som förband mina två världar. Jag såg väl knappast husen utmed den. Den lydde under skolklockan, vid frukostdags tätnade skaran av läroverksungdom. Bron gungade i sina hängslen. Gatan var smal, om kvällen låg den stilla, nästan avfolkad.

Vaktmästaren i skolan var kvinna. Vi var inte tant med henne, utan *Edda*. Ändå ingav hon oss stor respekt. Hon behövde bara stå staty vid ingången eller i någon av trapporna, så tystnade pladdret och knuffandet upphörde. Hon var lång, smärt med blå ögon under ett kolsvart, slätt åtdraget hår. Hon bar midjeförkläde.

Märta Karell, Sigrid Bondeson, Astrid Styffe, Magdalene Carmesin, Elin Pers, Karin Sundelin, Nanna Boman – var några av våra lärare. Levde de upp till det mål högtidstalare antydde som pedagogikens innersta: *att en brinnande själ sätter en annan i brand* – Kanske hände det ibland och kanske vid tillfällen när de minst anade det.

Deras metoder var olika. Historieläraren, fröken Bondeson, förde in dramatik i sin undervisning. Hon uppförde hela krigsspel. Hon föreställde ensam de två stridande härarna och ilade fram och tillbaka mellan dem för att avlossa repliker och skottsälvor, företa framryck-



Bild 9. Avgångsklass 8 med lärare och personal vid Lindska skolan 1925. I andra raden sitter som femte från höger skolans föreståndare Karin Akselsson. Övriga lärare är från vänster Olga Engberg, Elin Hägg, Anna Wennlund, Elma Danielsson, Edit Åberg, Anna Märta Svenonius, Ebba Carlsson, Elin Pers, Hugo Sanner, Magdalene Carmesin, Maria Gardelin, Karin Sundelin, Märta Karell, Gerda Jungberg och Sara Smith. Längst ut till höger står skolans städerska Edla Eriksson. Foto Finn.

ningar eller återtåg. Även om vi småfnissade åt henne, rycktes vi med av hennes livliga framställning. Fröken Sundelin, som undervisade i litteraturhistoria, franska och uppsatsskrivning var hennes motsats. Hon lämnade aldrig katedern. Stilla och nästan blyg, flickaktig satt hon i den. Hon fängslade oss med sina milda, bruna ögon lika mycket som med sina ord.

Jag upplevde aldrig Maria Gerle som föreståndarinna. Hon gifte sig hösten 1920 med kyrkoherde Fredrik Arvedson och skildes för några år från det dagliga umgänget med sin skola. Vi hade den nya föreståndarinnan, Karin Akselsson, som lärare i engelska. Det var något svalt och behärskat över henne. Hon rörde sig snabbt genom korridorerna och klassrummen. Vi såg henne aldrig upprörd. Hon var lång, smärt, huvudet högre än de flesta av lärarna. Vi var övertygade om att de beslut hon fattade på denna litet upphöjda nivå måste vara rättvisa.

Hade undervisningen, umgänget med barn och ungdom en livgivande effekt på dem som verkligen helhjärtat, av vilja och fallenhet, gick in för den? Vid skolans 50-årsjubileum, 1929, deltog sålunda skolans samtliga, genom åren verksamma fyra föreståndarinnor. De satt där på rad i bönsalen och, som styrelsens ordförande Richard Bring uttryckte det, gav "deltagarna i högtidligheten den sällsynta förmånen att kunna betrakta hela skolans historia i levande bilder".

Clara Lind var trettioåttå år, när hon flyttade till Uppsala. Maria Gerle kom redan som barn med sin mor, som var änka, från Karlskrona. Hon övergav aldrig sin skola. Och det är hon som tar till orda i sin bönsal vid jubiléer och avslutningar ända fram till den sista. Man kan läsa hennes tal i årsredogörelserna. "Den ena generationen efter den andra har växt upp här, fostrats och gått ut i livet", säger hon vid 50-årsjubiléet. "Skolan har en stor uppgift. Den skulle vara som en mor för alla dessa, deltaga i deras öden, sörja över deras fel, fröjdas över deras framgångar och så med intresse följa dem. Vi som arbeta i skolan äro djupt medvetna om att vi endast skröpligt motsvarat det ideal som hägrat för oss. Visserligen måste vi vara tacksamma för att vår skola, just därför att den ej är så stor, kanske gett oss särskilda möjligheter att närmare lära känna barnen och så skapa en anda av sammanhållning och hemtrevnad, men bristerna äro icke desto mindre stora och framträdande."

En av hennes besvikelser som lärare har varit "föräldrarnas ljumhet och ointresse beträffande deras kontakter med skolan. För barnens skull vore det lyckligare med ett livligare samarbete mellan hem och skola."

— — —

Det betonades i olika sammanhang att "Lindska skolans undervisning vilade på kristen grund". Kvinnorna i hörnhuset vid Österplan förnekade inte heller sin kristna grund, fast ett par av dem hade lämnat statskyrkans förkunnelse för frikyrkans. De anammade inte heller kritiskt de utläggningar av texten, som bjöds i de olika templen. De valde noggrant bland utbudet av predikare inför söndagens högmässa och diskuterade efteråt livligt det de hört.

Det gick till sist med Clara Linds skola i Uppsala som det gått med den hon startade i Gävle: den uppgick i en annan. Den 10 april 1942 "biföll

Kungl. Maj:t Uppsala stads önskan om de båda i staden befintliga privata flickskolornas ombildning till en gemensam kommunal flickskola”.

Men huset står kvar och obeliskerna och almarna i Odinslund. Jag var därinne för något år sedan. De glänsande trappstegen jag mindes med inläggningar av fossila djur var borta. Kvar var bara den mörkgrå stenen, lätt urholkad i mitten, som om en bäck plöjt sig väg nedför den.

Och huset vid Österplan – det stod där ännu något decennium efter skolans fall. Sen tuggade grävskoporna sönder det.