

Skolhus för Prins Gustafs folkskola i Uppsala

INGRID SEEGER

När den första folkskolestadgan utfärdades i Sverige 1842 fanns i Uppsala redan en folkskola, Prins Gustafs folkskola. Denna hade sina lokaler i en timmerbyggnad i kvarteret Toven vilket var beläget i stadens allra östligaste utkant, invid stadsdiket. I denna del av staden, öster om Fyrisån, bodde huvudsakligen hantverkare och handelsmän samt, i och med den ökande industrialiseringen under 1800-talets senare hälft, allt fler arbetare.

Väster om ån dominerades staden av Universitetet och Kyrkan. Här fanns också Katedralskolan vilken under åren 1837–1869 utnyttjade nuvarande Dekanhuset som skolhus. Under åren 1867–69 uppfördes för dess räkning den stora vackra läroverksbyggnaden (arkitekt F. W. Scholander) vid Ladugatan alldeles utanför stadens nordvästra gräns. Den imponerande byggnaden som låg fritt och kunde ses från alla håll kom att starkt påverka sin omgivning, bl. a. ändrades Ladugatans namn till Skolgatan och omedelbart söder om denna byttes snart den enkla träbebyggelsen mot representativa stenhus, många ritade av stadsarkitekten C. A. Ekholm. När Prins Gustafs folkskola strax efter Katedralskolans färdigställande behövde bygga ett nytt skolhus framkom önskemål om att låta även detta få en monumental utformning och ett fritt, vackert läge så att det skulle kunna bli en prydnad för samhället.

De folkskolehus som byggdes under slutet av 1800-talet och i början av 1900-talet gavs också resning och tyngd och utgjorde en stark kontrast till de ofta mycket torftiga bostäder i vilka skolbarnen levde. Nannaskolan och Balder från 1870- respektive 1880-talen fick drag av renässansens palats, Sverkerskolan och Centralskolan, senare Prinsens skola, vilka invigdes tillsammans 1906, utformades med vackra jugendfasader och Vaksalaskolan, invigd 1927, gavs en monumental gestalt i klassicistisk anda. Om dessa skolhus och de två småskolehusen Kungsängens skola 1874 och Granskolan 1881 handlar denna uppsats.

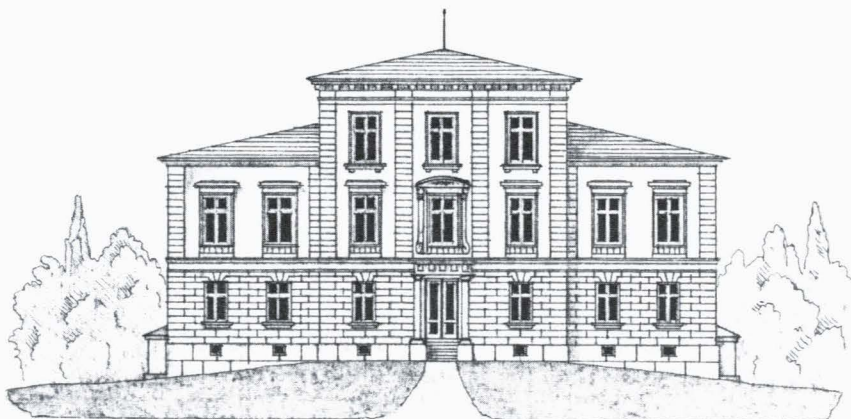
Prins Gustafs folkskola hade vuxit fram ur den Läse- och Arbetsskola



Bild 1. Prins Gustafs folkskolas första folkskolebyggnad. Uppförd 1830–31 i kvarteret Toven, hörnet Dragarbrunnsgatan–S:t Olofsgatan. Foto A. Dahlgren 1902, Upplandsmuseet.

som 1784 hade inrättats för fattiga barn i staden. Denna skola omorganiserades under 1820-talet och i samband med att Kungl. Maj:t 1829 fastställde dess stadgar antog den namnet H. K. H. Hertigens af Uppland Prins Frans Gustaf Oscars folkskola, vanligen kallad Prins Gustafs folkskola. Namnet behöll den till 1 januari 1926 då Uppsala Stad övertog ansvaret för skolan och den övergick till att heta Uppsala Stads folkskola. Fram till denna tidpunkt styrdes skolan av en direktion som var underställda kyrkostämman i Domkyrkoförsamlingen. Det var kyrkostämman som var beslutande i skolbyggnadsfrågor.

1809 flyttade Läse- och Arbetsskolan till kvarteret Toven och började sin verksamhet där i en liten timmerstuga som redan fanns på tomten. Prins Gustafs folkskola lät sedan 1830–31 uppföra ett skolhus i timmer placerat längs nuvarande Dragarbrunnsgatan. Som "arkitekt" och byggleddare för detta bygge fungerade snickarmästare J. F. Holmgren. Skolhuset som 1844 tillbyggdes med en länga in mot gården var i bruk fram till 1957. Före rivningen 1959 gjorde Ola Ehn en noggrann uppmät-



10 5 0 40 90 fot

Bild 2. Ritning till folkskolebyggnad, huvudfasaden, författad 1872 av A. C. Peterson. Byggnaden, som aldrig blev uppförd, var tänkt att placeras i järnvägsparkens sydöstra del.

ning och beskrivning av byggnaden och denna finns redovisad i en uppsats: Prins Gustafs folkskola i Uppsala 1831–1959. Årsboken Uppland 1961.

På 1830-talet blev det också aktuellt att inrätta en småbarnskola i Uppsala. 1839 invigdes H. K. H. Prinsessan Eugenias Småbarnsskola och 1841 fick denna lokaler i ett "barnuppfostringshus" som byggdes på skoltomten i Toven, längs med Stadsdikesgatan, nuvarande Kungsgatan. Detta hus revs när Centralskolan skulle byggas i början av 1900-talet.

Under drygt 40 år kom Prins Gustafs folkskola att vara koncentrerad till kvarteret Toven. Först 1871 togs frågan om ett nytt folkskolehus upp nästa gång.

1864 redovisade direktionen för Prins Gustafs folkskola en organisationsplan för folkskoleväsendet i staden. Två viktiga grundläggande principer häri var:

s. k. småskolor skulle anordnas runt om i staden. Dessa, som skulle vara förberedande för den egentliga folkskolan, skulle vara gemensamma för flickor och pojkar och ha en lärarinna per klass om högst 30 barn.

Den egentliga folkskolan skulle hållas samlad på ett ställe, Prins Gustafs skollokal, och bestå av en goss-skola, 4 avdelningar, med en lärare för 40–50 barn samt en flickskola organiserad på samma sätt. Slöjdskolor skulle ordnas för båda skolorna.

Efter dessa principer kom folkskolan i stort att verka under återstoden av 1800-talet.

Under årtiondena efter 1850 ökade Uppsalas folkmängd kraftigt. Under 60-talet med ca 35 % och under 70- och 80-talen med ca 37 % vardera. Den ojämförligt största delen av de inflyttande var arbetare vilka i stor utsträckning bosatte sig i Dragarbrunn och Kungsängen. Mot slutet av seklet uppstod också ett utbrett, oreglerat bostadsbyggande i Svartbäcken och Luthagen med stora sociala och hygieniska olägenheter som följde. Antalet barn i folkskolan ökade under vissa perioder ännu snabbare än folkmängden i stort; under perioden 1862 till 1872 mer än fördubblades det, från 390 till 791. Det fanns 1872 omkring 1400 barn i skolåldern i Uppsala och av dess gick alltså drygt hälften i folkskolan. Av de övriga gick flertalet i läroverket och andra enskilda skolor. Om en liten del, ca 7 %, av barnen "saknades upplysning".

Under dessa förhållanden var Prins Gustafs skollokaler klart otillräckliga och vid ett sammanträde med skolans direktion den 2 oktober 1871 togs frågan om ett nytt skolhus upp för första gången. En kommitté tillsattes för att utreda frågan och i slutet av samma månad föreslog kommittén att en tomt skulle inköpas i kvarteret Nanna för 6000 Rdr och att ett skolhus i sten skulle uppföras där efter ritningar av stadsingenjören Z. Larsson. Kostnaderna för huset beräknades till 62 000 Rdr.

Omkring ett år senare, 26 oktober 1872, gjorde borgmästaren N. Kindeström en förfrågan om varför ingenting hände i skolhusfrågan. Det meddelades då att kyrkostämman, som ansett frågan otillräckligt utredd, hade tillsatt en egen kommitté för uppgörande av förslag till ny folkskolebyggnad m. m. I denna kommitté ingick bl. a. greven och

Project till Småbarnsskolobyggnad i Upsala

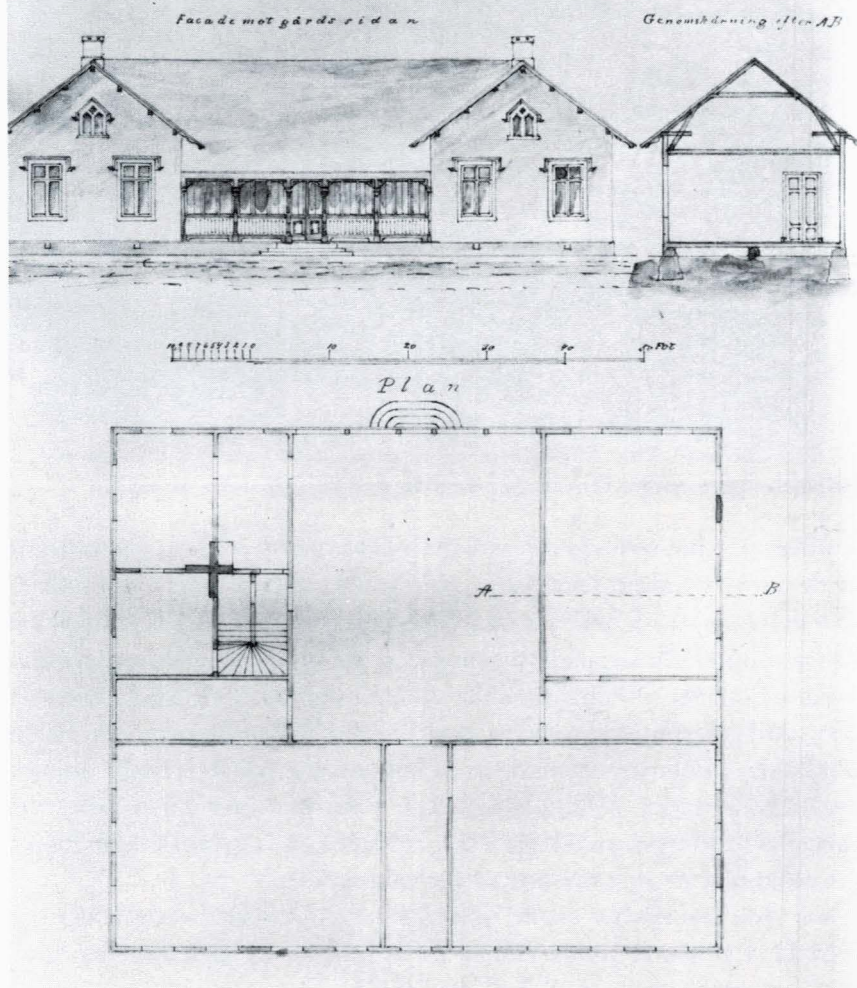


Bild 3. Ritning till småbarnsskolebyggnad, Kungsängsskolan, i kvarteret Högne, hörnet Dragarbrunnsgatan-Kålsängsgränd. Författad 1874 av stadsingenjören Z. Larsson. Uppsala stadsarkiv.

landshövdingen A. L. Hamilton som vid denna tid var ordförande i skolans direktion. Kommittén hade utarbetat ett betänkande som nu var under tryckning.



Bild 4. Skolklass framför Kungsängsskolans entré omkr. 1920. Foto i privat ägo.

I betänkandet redovisades skolans lokalsituation och en uppskattning av de närmaste årens lokalbehov gjordes. Skolan disponerade 11 salar i sina egna byggnader. Dessa salar som var små, hade lågt i tak och var dåligt ventilerade lämpade sig möjligen för småskolan. Därutöver förhyrdes 7 lokaler tillfälligt på olika ställen i staden. Det uppskattades att man skulle komma att behöva totalt 9 salar för småskolan och 16 för folkskolan under de närmaste åren och att ytterligare 5 skulle komma att behövas under 1880-talets början. Förutom lärosalarna behövdes varma avkänningsrum till alla salar, solennitetssal, gymnastiksal, bibliotek, slöjdsalar m. m. samt bostad för vaktmästare.

Var den nya skolan skulle placeras var en mycket viktig fråga och med bl. a följande motiveringar förespråkade kyrkostämmans kommitté en spridning av skollokalerna i staden:

1) Disciplin och tillsyn öfver lärjungarne är lättare, då de utgör ett mindre antal, så att läraren bättre kan lära känna barnen, och dessa följaktligen hafva svårare att gömma sig undan i hopen, hvadan felaktigheter och oordningar fortare och lättare kunna upptäckas och beifras.

2) Genom skolans centralisation på en plats skulle, då barnen gå till och från skolan, uppstå en trängsel, som på mera trafikerade ställen af staden torde medföra olägenheter; hvarjemte oordningar och oseder lättare

kunna uppkomma och spridas, då en mängd barn utan omedelbar tillsyn går skolvägen tillsammans, än då ett fåtal gör det.

3) Fördelen för barnen af en kortare skolväg torde ock böra tagas i betraktande, helst derigenom mindre tillfälle och anledning gifves att under vandringen af densamma öfva oskick.

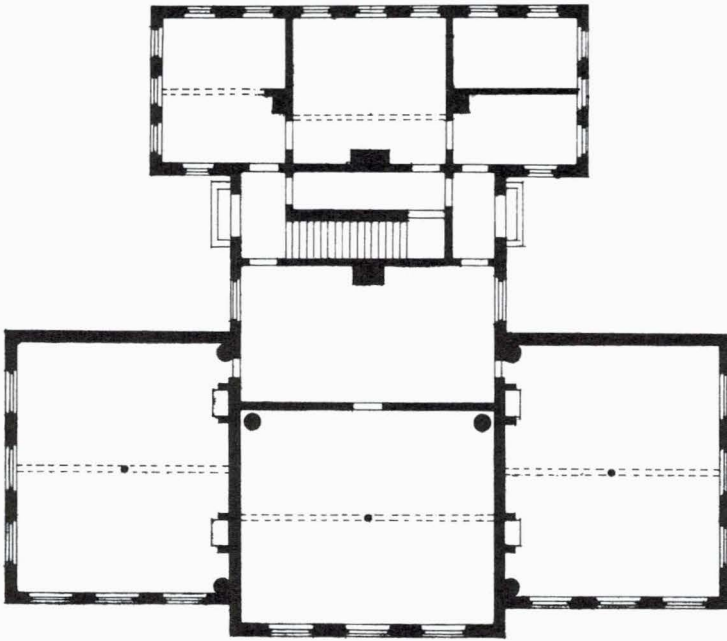
4) Derjemte kan man förutsätta större villighet hos föräldrarna att låta barnen äfven under svårare väderlek besöka en närbelägen än en aflägsen skola, hvarigenom alltså anledningar till uteblifvande från skolan kunna minskas och en jemnare skolgång befrämjas.

5) Snygghet i skolan och på skolpatsen jemte sanitära grunder torde äfvenledes tala för spridning.

Behovet av ny skola bedömdes vara störst i Kungsängsroten där det huvudsakligen bodde arbetare vilka inte hade möjlighet att låta sina barn gå i läroverket eller någon privat skola. Som lämplig byggnadsplats angavs södra delen av järnvägsparken där skolan skulle få ett fritt och öppet läge och kunna bli en verklig prydnad för hela staden. – Som alternativ, om järnvägsparken inte kunde upplåtas för skolbyggnaden, föreslogs att den skulle förläggas till en av staden ägd tomt i kvarteret Högne.

I betänkandet fanns också ritningar till två skolhusprojekt, utarbetade av arkitekten A. C. Peterson. Skolhuset skulle byggas i sten i tre våningar och innehålla 14 lärosalar, lärarrum/bibliotek, vaktmästarbostad samt, i källaren, slöjdsalar. Salarna skulle vara 13 fot (3,76 m) höga och skolan skulle få central uppvärmning genom en ”tegelkalorifer vilken ombesörjer såväl lokalernas uppvärmning medelst varmluft som deras ventilering i det den skämda luften utsuges från lärosalar och avklädningsrum samt frisk uppvärmd luft insläppes”. Solenitetssal skulle erhållas genom att tre stora lärosalar kunde slås samman med hjälp av skjutdörrar. Förslaget innehöll ingen gymnastiksal. I stället föreslogs att tills vidare en av de större salarna i den gamla skolan skulle användas för detta ändamål.

Det beskrivna förslaget hade mycket litet gemensamt med det tidigare framlagda och överensstämde inte heller med den ovannämnda organisationsplanen för folkskoleväsendet. Det blev därför både diskuterat och kritiserat. I en skrivelse till Kyrkostämman den 10 dec. 1872 hade borgmästare Kindeström bl. a. följande att anföra:



10 5 0 50 100 fot

Bild 5. Ritning till folkskolehus i kvarteret Nanna vid Kungsgatan, författad 1874 av stadsingenjören Z. Larsson. Bottenvåningens plan. Uppsala stadsarkiv.

”... Vad själva Byggnaden vidkommer så hafva Committerade föreslagit uppförandet af ett 3 våningars *Stenhus* i ganska storartad stil. För sådana ändamål som det i frågavarande bör man, efter mitt förmenande, undvika uppförandet av monumentala byggnader, helst folkskolan ännu står på utveckling. Committerade lära icke tagit i betraktande att en stor del af barnen som här äro i fråga gå med träskor och sakna ytterplagg då Committerade föreslagit 3 våningars stenhus med sina hala trappor samt kostsamma värmeledningar och afklädningsrum. Jag föreslår att storskolebyggnaden för gossar uppföres i trä i 2 våningar, reveterat ut- och invändigt. Förutsatt att i nuvarande Byggnadsordning vinnes den ändringen att slika byggnader få uppföras.”



Bild 6. Nannaskolan, invigd 1876, i kvarteret Nanna vid Kungsgatan. Foto A. Dahlgren 1902, Upplandsmuseet.

Borgmästaren hade också synpunkter på placeringen av skolan invid järnvägsparken: ”... Resande skulle genom barnens stoj under lektionstimmarna störas.”

I oktober 1873 hade dock följande lösning på skolhusproblemet utkristalliserat sig:

En småskola i trä skulle byggas i kvarteret Högne för barnen i Kungsängsroten. I Fjerdingsroten skulle t. v. en småbarnskola inrymmas i övervåningen på det så kallade provisoriska sjukhuset.

Gamla skolhuset i kvarteret Toven skulle repareras för att bättre motsvara tidens sanitära krav.

Två tomter i kvarteret Nanna skulle inköpas från Kungliga Akademien. Detta skedde också till ett pris av 7 öre/kvadratfot, totalt en summa på 4 260 Rdr och 55 öre. Samtidigt inköptes en tomt i kvarteret Balder från boktryckare C. E. Lundblad för 3000 Rdr. Denna skulle användas för byte mot den tredje av tomterna i kvarteret Nanna vilken ägdes av missionsföreningen. När detta byte hade skett ägde skolan hela kvarteret Nanna.

Ett folkskolehus i sten i två våningar skulle uppföras i kvarteret Nanna.

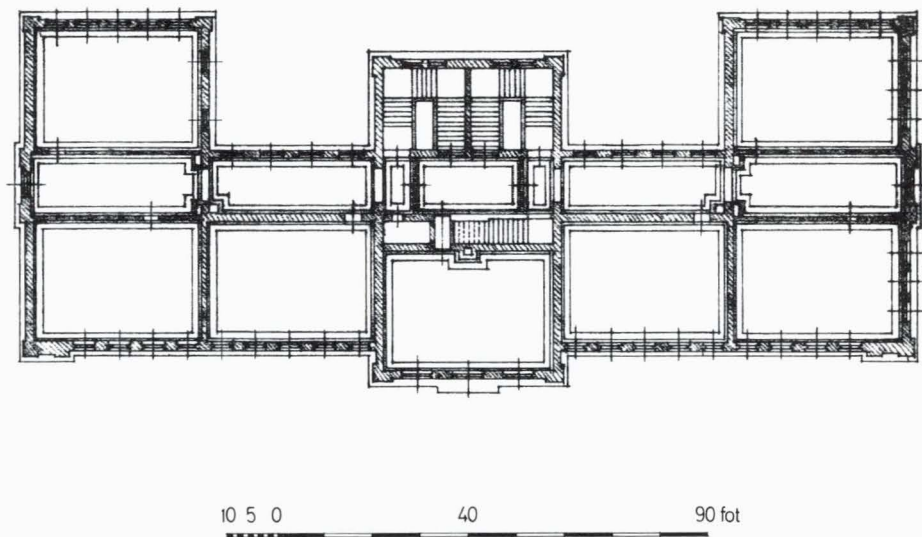


Bild 7. Ritning till folkskolehus i kvarteret Balder vid Kungsgatan, författad 1883 av C. A. Kihlberg. Bottenvåningens plan. Uppsala stadsarkiv.

Stadsingenjören Z. Larsson fick i uppdrag att rita såväl småskolehuset i kvarteret Högne som folkskolehuset i Nanna. Byggmästare E. Lundgren byggde båda skolorna, Kungsängsskolan för 20 600 Rdr och Nannaskolan för 62 000 Rdr. Kungsängsskolans tomt i kvarteret Högne låg mellan Kungsgatan och Dragarbrunnsgatan, vid Kålsängsgränd och gränsade till stadsdiket vilket här lades igen i mitten av 1870-talet. Kvarteret ägdes till större delen av staden och låg där denna tidigare hade sina kålsängar. När skolan byggdes var gatorna kring kvarteret ännu inte reglerade.

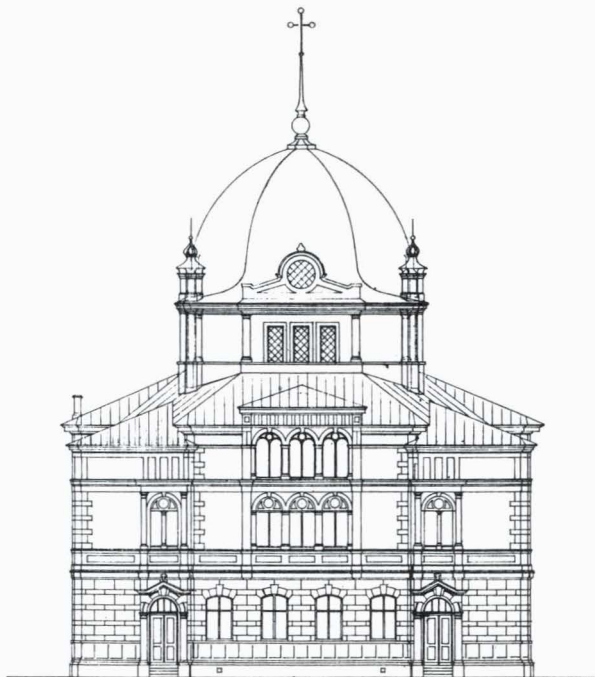
Skolhuset som togs i bruk höstterminen 1874, byggdes i trä i en våning. Fasaden reveterades och taket belades med tegel utom över entréhallen som fick papptäckning. Den stora entréhallen låg centralt i huset och dess fasad mot skolgården påminde till karaktären om en stor glasad veranda. Kring entréhallen låg tre klassrum och en lärarbostad. Skolan användes t. o. m. vårterminen 1966 varefter den revs för att ge plats för Samariterhemmets utbyggnad.

Till Nannaskolan, som invigdes den 18 september 1876, fick pojkar-
na flytta, medan flickorna fick stanna kvar i det gamla skolhuset i
kvarteret Toven. Den nya skolan byggdes med en flygel i två våningar

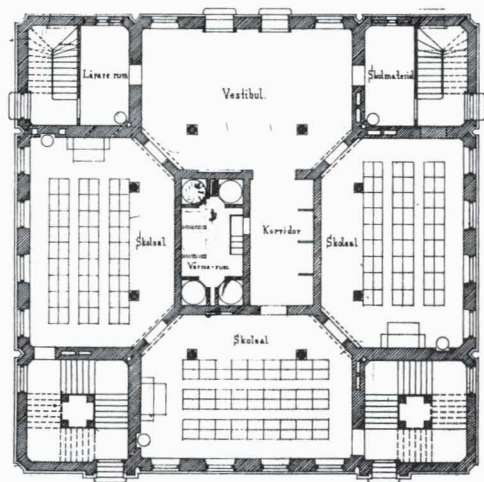


Bild 8. Balderskolan i kvarteret Balder. Fasaden mot Kungsgatan. I förgrunden är Centralskolan i kvarteret Toven under uppförande. Foto i Uppsala stadsarkiv.

innehållande 6 stora lärosalar för vardera omkring 60 barn längs Kungsgatan. In mot gården byggdes en flygel i tre våningar innehållande tre slöjdsalar, två lägenheter om två rum och kök samt lärar-rum/bibliotek. De två byggnadskropparna sammanbands av ett mellanliggande trapphus. Byggnaden uppfördes i tegel med puts och fasaderna utformades i en enkel nyrenässansstil. Skolan uppvärmdes med hjälp av kakelugnar vilka i alla lärosalar skulle vara "flata, ventilerande, enligt ingenjör Wimans system." 1894 drogs vattenledning in i skolan och 1908 fick lärarna "bekvämlighetsinrättning" på vinden. 1909 inrättades en skoltandklinik i Nannaskolan och från 1910-talet hade skolläkaren sin mottagning här. Högre folkskolan, som 1920 inrättats som en påbyggnad av folkskolan, använde under 20-talet alltfler av lokalerna i Nannaskolan och 1937 övertog den dispositionsrätten till byggnaden. Redan på 1920-talet var skolan i dåligt skick och ansågs inte vara lämplig att reparera. Den förblev dock med viss upprustning i bruk ända till mitten av 1940-talet då den revs för att ge plats åt en ny Nannaskola.



Huvudfasad
 åt Klostergatan.



Plan af bottenvåningen.

Bild 9. Ritning till kombinerad skol- och kyrkbyggnad i kvarteret Nanna. Fasad och bottenvåningens plan. Författad 1891 av E. V. Langlet. Uppsala stadsarkiv. Byggnaden blev aldrig uppförd.

Efter Nannaskolans färdigställande dröjde det inte många år innan skolan ånyo behövde utöka sina lokaler. I april 1882 var barantalet 732 i folkskolan och 371 i småskolan, dvs. tillsammans 1103. Den största ökningen hade skett i Svartbäcken och utanför Vaksalatullen. I maj 1882 tillsattes en kommitté för att utreda skolhusbehovet och i juni framfördes ett förslag att en ny skolbyggnad borde uppföras i skolans dåvarande trädgård. Trädgården var anlagd i kvarteret Balder på två tomter som skolan 1861 erhållit från Kungliga Akademien i utbyte mot en åker som den då hade i sin ägo. Skolan skulle byggas antingen för flickorna eller för pojkarna. I det senare fallet skulle flickorna få överta Nannaskolan.

I november 1882 sände direktionen för folkskolan en skrivelse till kyrkostämman innehållande ett förslag till pojskola. Förslaget bearbetades vidare under 1883 och den 18 september detta år tillstyrktes det av kyrkostämman och i oktober fick arkitekten C. A. Kihlberg i uppdrag att ofördröjligen utarbeta ritningar till Balderskolan. Den byggdes sedan av byggmästarna A. Ankarstrand och G. S. Hallman för en summa av 112 000 kr och var färdig för besiktning den 25 augusti 1885.

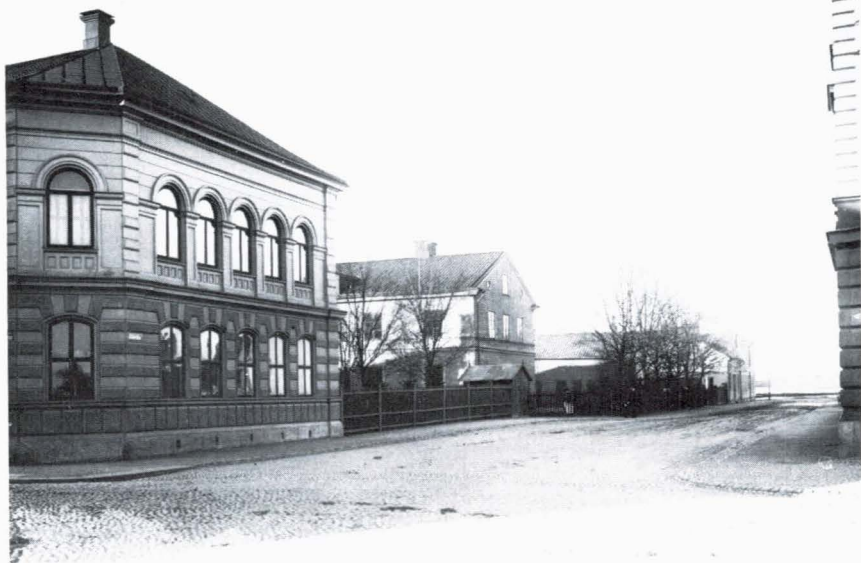


Bild 10. Vaksala och Ulleråkers häraders f. d. Tingshus, uppfört på 1860-talet i kvarteret Fröj vid Salagatan, inköptes 1901 för folkskolans behov. Foto A. Dahlgren 1902, Upplandsmuseet.

Byggnaden, som är i två våningar med ett mittparti uppdraget i tre, är uppförd i tegel med putsrustik på fasaderna. Byggnadsstilen har sin utgångspunkt i italiensk ungrenässans. Planlösningen av korridorer och skolsalar följer i stort samma mönster som Scholander använde i den ca 15 år äldre läroverksbyggnaden. Skolan innehöll tio stora lärosalar och en mindre, slöjdsalar, gymnastiksal och vaktmästarbostad. Takhöjden i salarna är nästan 4 meter. Uppvärmning och ventilation av skolhuset skedde med ett system som byggde på vattenburen centralvärme från en panna placerad i källaren. Systemet hade konstruerats av ingenjören E. A. Wiman och hade också kommit till användning i läroverket, då som en verklig teknisk nyhet. 1898 inreddes ett skolbad i källaren och senare har ett flertal invändiga ombyggnader skett i skolhuset.

När Balderskolan byggdes var Kungsgatan betydligt smalare än den är i våra dagar och skolan lades något tillbakadragen från gatulivet och fick därmed en liten förgård. Prins Gustafs folkskola hade nu två nya skolhus vid Kungsgatan, och i kvarteret Toven användes fortfarande de gamla skolhusen. Omedelbart öster om de två nya skolhusens tomter gick järnvägen, vilken nått Uppsala 1866. Utanför denna fanns ännu inte mycken bebyggelse. Kungsgatan började dock anta en allmer stadsmässig karaktär med flera stenhus, bl. a. Missionsförsamlingens kyrkobyggnad ritad av G. E. Sjöberg och uppförd under 1870-talet. De två imponerande skolhusen bidrog nu också till att höja området anseende.

Ytterligare ett skolhus för Prins Gustafs skola hade tillkommit i staden under denna tid, det första väster om ån. Det var Granskolan som 1881 byggdes som småskola för Fjerdingsroten efter ett beslut i skolrådet den 1 juni 1880. Beslutet innebar att: "... å en prof. Hedenius tillhörig tomt å Lutgårdet skall, enligt ritningar av stadsarkitekt C. A. Ekholm uppföras ett envånings skolhus i sten inrymmande två skolsalar och lärarbostad för hvilket kostnaden inbegripet priset på tomten tillika med dess planering och hägnad beräknats till 21 760 kr."

I början av 1900-talet föreslogs att Granskolan skulle utnyttjas för hjälpklasserna. Detta skulle vara särskilt lämpligt p. g. a. skolans lugna och avskilda läge och den rätt stora gårdsplanen där en skolträdgård skulle kunna anläggas för att ge barnen omväxling i arbetet. Under åren 1926–31 uthyrdes skolan till Landstingets Småskoleseminarium. I dag används Granskolan som skoldaghem.

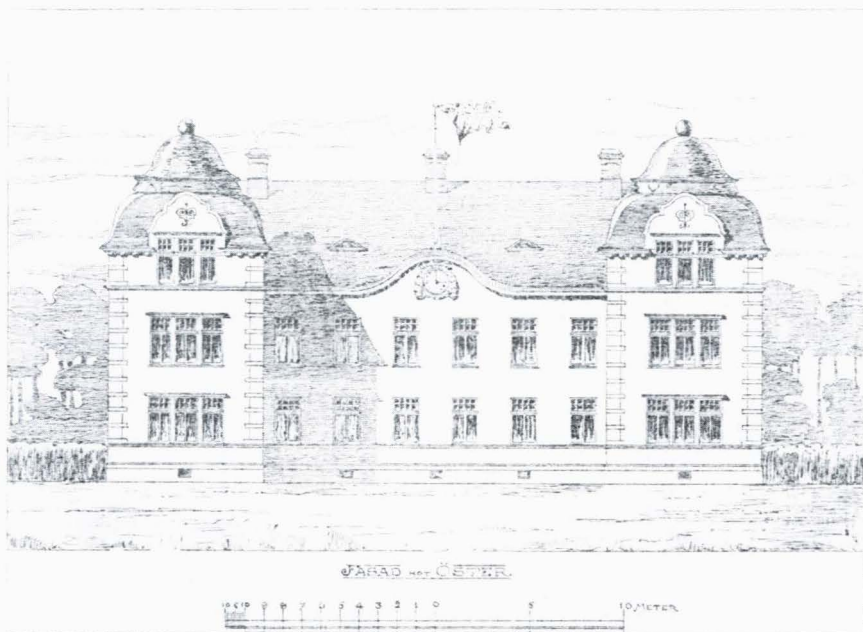


Bild 11. Ritning till folkskolehus i kvarteret Sverker vid Tegnergatan, författad 1903 av Ture Stenberg. Fasad mot öster. Uppsala stadsarkiv.

Trots de nya skolbyggnaderna saknades fortfarande den samlingshall som funnits med bland önskemålen i början av 1870-talet. 1891 beslutade kyrkostämman att i kvarteret Nanna låta uppföra en kombinerad skol- och kyrkobyggnad innehållande ett antal skolsalar och en samlingshall lämplig för gudstjänster. Detta beslut blev föremål för mycken diskussion och en ny kyrkostämma krävdes för att närmare utreda behovet av denna byggnad. Resultatet blev att alla åtgärder för detta projekt inställdes i april 1892. Ritningar till förslaget förelåg emellertid redan, framarbetade av arkitekten E. V. Langlet. Dessa visar att man tänkt sig en centralplanerad, kupolförsedd byggnad med rusticerad bottenvåning i eklektisk 1800-talsstil.

Mot slutet av 1800-talet kom undervisningen i folkskolan att omfatta allt fler ämnen. Redan i den första folkskolestadgan hade en rad ämnen; såsom "innanläsning, rätt- och välskrifning, Katekes, Biblisk Historia, fysisk och politisk geografi, historia, räknekonst, geometri och linear-teckning samt naturlära, gymnastik och kyrkosång" angivits som läro-

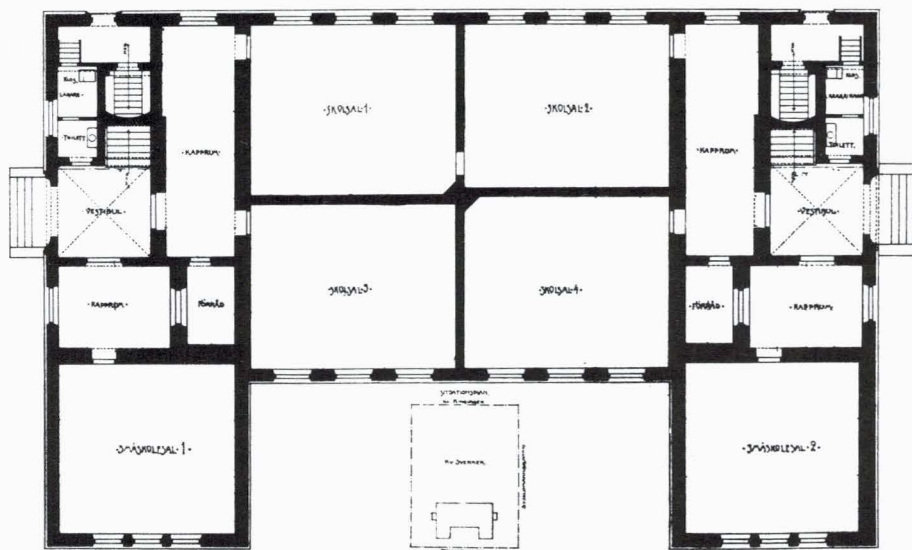


Bild 12. Ritning till folkskolehus i kvarteret Sverker. Bottenvåningens plan. Uppsala stadsarkiv.

ämnen. Under sin första tid hade dock folkskolan att kämpa med stora svårigheter som lärarbrist, mycket stora klasser, ojämn skolgång m. m. varför den till att börja med huvudsakligen fick karaktären av en läse- och skrivskola med stark tonvikt på utantilläsning av katekes och biblisk historia. När med tiden många av de rent praktiska problemen övervanns kom undervisningen att breddas allt mer. I det framväxande industrisamhället försvann för flertalet människor den naturliga kunskapsöverföringen i slöjd och matlagning m. m. som funnits i naturhushållningen. Folkskolan kom att se det som en av sina viktigaste uppgifter att ge barnen, särskilt arbetarklassens, kompensation för detta. Naturkunnighet, geografi, teckning, gymnastik m. fl. ämnen gavs också ökat utrymme. De nya undervisningsämnena medförde ett behov av en ny typ av undervisningslokaler, t. ex. skolkök. I Uppsala inrättades 1895 Fackskolan för Huslig ekonomi och här fick under några år vissa av folkskolans barn undervisning i hushållsgöromål. Redan 1897 framställdes emellertid önskemål om att folkskolan borde ordna skolkök inom sina egna lokaler. Hygieniska frågor diskuterades också allt-



Bild 13. Sverkerskolan från väster strax efter invigningen. Byggnaden uppfördes på åkermark utanför den dåvarande Luthagsbebyggelsen. Foto A. Dahlgren 1908. Upplandsmuseet.

mer. Man ansåg bl. a. att skolbad behövdes för att ge barnen möjlighet till bättre renlighet – de sanitära förhållandena i hemmen var ofta mycket dåliga. 1898 inreddes också som redan nämnts ett skolbad i Balderskolans källare.

Strax efter sekelskiftet 1900 var situationen sådan att förutom det uppkomna behovet av diverse specialsalar förelåg ett behov av ytterligare vanliga lärosalar. Dåvarande ordföranden för folkskolans direktion, landshövdingen Bråkenhielm, gjorde en stor insats för att lösa skolans lokalproblem. En skrivelse från direktionen till kyrkostämman 1902 innehöll en redogörelse för barnantalet och lokalförhållandena samt ett förslag till lösning.

Inom Uppsala Domkyrkoförsamling finns för närvarande 2,076 barn, hvilka begagna sig af den undervisning, som meddelas i församlingens folk- och småskolor. Af dessa barn tillhöra 1,404 (640 gossar och 764 flickor) folkskolan och 672 småskolan. Med hänsyn till bostäderna äro de grupperade på följande sätt:

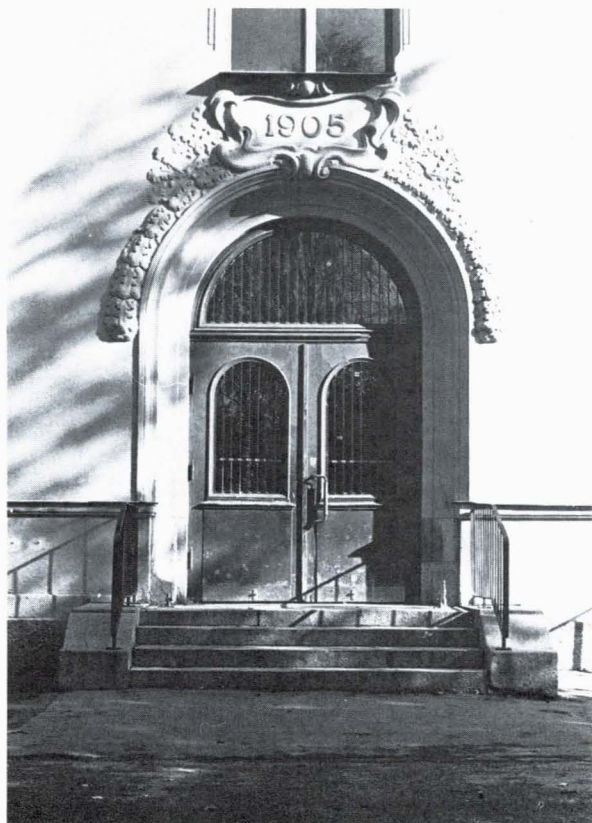


Bild 14. Västra entrén till Sverkerskolan. Foto I. Seeger 1981.

215 bo i Fjärdingen,
405 bo å Luthagen med förstäder,
258 bo i Svartbäcken söder om Fabriksgatan,
356 bo i Svartbäcken norr om Fabriksgatan
385 bo i Kungsängen,
63 bo öster om järnvägen N. O. om Persgatan,
334 bo öster om järnvägen S. O. om Persgatan.

Dessa barn, som äro fördelade på 58 afdelningar, undervisas för närvarande i 54 skolsalar, af hvilka 10 förhyras och 44 äro belägna inom församlingens egna skolhus i kvarteren Högne, Fröj, Nanna, Balder, Tofven och Ginnar.

Förutom de tidigare nämnda skolhusen fanns nu även ett skolhus i kvarteret Fröj vid Salagatan 21. Detta hus, som inköpts för skolans behov 1901, var tidigare tingshus för Vaksalas och Ulleråkers härad.

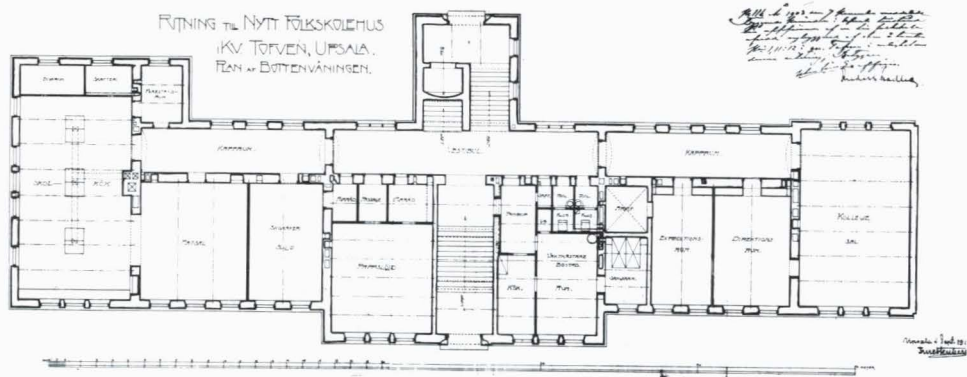


Bild 15. Ritning till Centralskolan eller Nya Folkskolan i kvarteret Toven, författad 1903 av Ture Stenberg. Bottenvåningens plan. Uppsala stadsarkiv.

Huset byggdes om efter arkitekten Ture Stenbergs ritningar och innehöll efter ombyggnaden 6 lärosalar.

Vissa lokaler i de gamla skolhusen i kvarteret Toven var direkt olämpliga för undervisning p. g. a. dålig belysning och ventilation. Lärarrum behövdes i de centrala skolorna. Skolbadet i Balders källare var otillfredsställande. Direktionen framlade därför följande förslag:

- 1:o att för folkskolans behof skola i hufvudsaklig öfverensstämmelse med Arkitekten Stenbergs ritningar och kostnadsförslag uppföras
 - a) en folkskolebyggnad med 14 salar i kv. Hagbard,
 - b) en folkskolebyggnad med 10 salar i kv. Rane samt
 - c) en folkskolebyggnad inrymmande salar för gymnastik och slöjd m. m. i kv. Tofven;

2:o att byggnadsarbetet skall utföras under tiden 1903–1908 och taga sin början år 1903 i kv. Hagbard för att, sedan arbetet där blifvit fullbordadt, fortsättas åren 1905 och 1906 i kv. Tofven samt åren 1907 och 1908 i kv. Rane;

3:o att, sedan byggnaden i kv. Tofven fullbordats, slöjd- och gymnastiklokalerna i kv. Balder skola inredas till 4 skolsalar: och

I kvarteret Hagbard i Svartbäcken hade redan i mitten av 1880-talet mark reserverats för skolbygge och kvarteret Rane i korsningen mellan Kyrkogårdsgatan och Luthagesesplanaden ansågs ligga bra till för barnen i Luthagen, Stabbylund, Eriksdal och Erikslund.

I kvarteret Hagbard byggdes aldrig någon skola. Den reserverade tomten var för liten för en skolanläggning av den föreslagna storleken.



Bild 16. Centralskolan i kvarteret Toven omkr. 1907. Fasaden mot Kungsgatan. Till höger ses Balderskolan och Missionskyrkan. Vykort, Uppsala universitetsbibliotek.

För att nu ge barnen i såväl Svartbäcken som Luthagen möjlighet att använda sig av den nya Luthagsskolan planerades först att förlägga den till kvarteret Elof som låg där Fyrisskolan nu ligger. Till detta kvarter som i seklets början fortfarande låg i utkanten av bebyggelsen skulle det först bli nödvändigt att dra fram både Götgatan och Luthagesesplanaden. Kostnaderna för detta skulle dock bli så stora att man i stället valde att köpa tomter i kvarteret Sverker vid Sysslomansgatan och bygga skolan där.

Arkitekten Ture Stenberg fick i uppdrag att utarbeta ritningar till båda skolorna. Han ritade dem med för tiden typiska jugenddrag. Fasaderna putsades med slät, ljus puts. Taken fick rundade former och kläddes med plåt. Gavlar och frontespiser avslutades med bågformade barockmotiv. Portarna pryddes med jugenddekor.

Kungsgatan där Centralskolan byggdes hade som nyss konstaterats, redan karaktären av en stadsgata. Sverkerskolan byggdes på åkermark, omgiven av oansenlig bostadsbebyggelse. Den stora vackra byggnaden måste ha tett sig mycket imponerande i sin omgivning.



Bild 17. Centralskolans entré från Kungsgatan. Foto I. Seeger 1981.

Båda skolorna var när de byggdes, mycket moderna och vid planerandet hade stor vikt lagts vid hygieniska frågor. Direktionen hade också för avsikt att sända ritningarna till en utställning rörande skolhygieniska frågor som skulle hållas i London 1908 liksom till en utställning i Lund sommaren 1907. Till båda dessa hade man fått inbjudan att delta.

Båda skolhusen byggdes i tegel med puts, med järnbjälklag, betongvalv och sockel av granit. Uppvärmningen skedde med ångpanna och värmekamrar förlagda i byggnadernas källare. Konstruktionen hade gjorts av ingenjören Hugo Theorell och innebar att varmluft fördes genom kanaler i väggarna till alla lärosalarna vilkas temperatur kunde avläsas från källaren och därifrån också regleras med hjälp av spjäll som kunde öppnas och slutas.

I Redogörelserna för Prins Gustafs folkskolas verksamhet åren 1906–1912 finns en beskrivning av de båda skolhusen gjord av rektorn D. Viotti i samband med att skolorna invigdes den 13 december 1906. Beskrivningen andas stor stolthet över de två nya skolbyggnaderna.



Bild 18. Centralskolan. Flickornas skolkök.

Sverkerskolan som byggdes av Byggmästarefirman Bärnin & Forsell påbörjades i februari 1904 var färdigt för avsyning i augusti 1905 och beskrivs bl. a. sålunda:

Huset på Luthagen är planlagt efter ett förenklat s. k. Norrköpingsssystem, d.v.s. man har förlagt ingångar, förstugor och trappor åt båda gavlarna samt tillämpat den metoden, att varje småskolesal har sin egen tambur under det att två folkskolesalar få dela ett kapprum. Folkskolesalarna äro 8, småskolesalarna 6. De förra ha normalutrymmen för omkring 40 barn, de senare för omkring 30, utrymmet beräknat efter högsta norm. Av de 14 salarna vetter huvudmassan eller 10 salar åt S. O., det väderstreck, som av skolhygienici anses vara det för skolsalar förmånligast, de 4 övriga ligga i nordväst.

Man har varit synnerligen angelägen att vid byggandet och inredningen av detta hus liksom det andra tillgodose hygienens krav. Ljus och luft hava därför lämnats så rikt och så fritt tillträde som det varit möjligt. Luftväxlingen ombesörjes dels genom värmeapparaten dels ock genom den i fönstren anbragta ventilationsinrättningen perfect. Alla hörn i rummen äro avrundade för att vara lätt åtkomliga vid rengöring. Inga listverk o. dyl. lämna plats för dammsamlingar. Väggarna, som äro hållna



Bild 19. Centralskolan. Pojkarnas slöjdsal.

i ljusa och glada men diskreta färger, äro oljemålade upp till taket, varigenom deras fullständiga avtvättning vid behov är möjlig att lätt åstadkomma. Golven äro på ett underlag av cement beklädda med linoleum och tvättas därför varje dag efter slutat dagsarbete med våt borste. Beträffande inredningen må nämnas ett par nyheter, som varit mycket efterfrågade från andra håll nämligen svarta tavlor av linoleum, fastklistrade direkt på väggen och kart- samt planschhängare av en synnerligen enkel och ändamålsenlig konstruktion, som medger många variationer, tar ingen plats och bildar inga dammgömmor. Damm kan heller icke uppröras vid användningen av sv. tavlan, enär allt bortskaffande av det skrivna sker medelst våt gummisvamp.

Centralskolan byggdes av ett konsortium bestående av byggmästarna A. Felldin, J. E. Gustafsson och J. Hultman, arbetet påbörjades hösten 1904 och var färdigt i augusti 1906. Huset uppfördes i två våningar med souterrängplan. Med sina många specialsalar var det avsett att fungera som ett komplement till de övriga skolhusen. Redan från början utrustades skolan med elektriskt ljus, något som först omkring 1920 installerades i de övriga skolhusen. Rektor Viotti beskrev skolan på följande sätt:

Huset i kvarteret Toven är som nyss nämndes avsett att tillgodose den praktiska utbildningen och den kroppens vård och ans, som det kan åligga skolan att skänka sina elever.

Här ha vi sålunda i 3:dje våningen 4 slöjdsalar, 2 för flickor och 2 för gossarnas undervisning i träslöjd. Därjämte i mittelpartiet en gymnastiksal. I mellanvåningen äro förlagda administrationslokaler bestående av rum för direktionen, vilket tillika användes som expeditionslokal, rektors arbetsrum samt kollegierum. Vidare finnas där vaktmästarebostad, salar för pappslöjd och skomakeri samt skolköksavdelningen, bestående av skolkök med ett appendix, avsett att användas som matsal. Dessutom finnes här ett rum för lärarinnor. Souterrainvåningen innehåller en sal för metallslöjd, vilken här är anordnad i överensstämmelse med Stockholmsmetoden. Här äro ock förlagda lokalerna för uppvärmningen samt källare. Därjämte inrymmer denna våning tvättstuga samt mangel och strykrum och badinrättning, bestående av avklädningsrum, badstu med duschar och bassäng.

Denna byggnad är unik i sitt slag i Sverige. I allmänhet söker man för de lokaler, som inrymts här, de platser, som kunna bliva över i källare och på vindar, då man bygger skolhus, avsedda huvudsakligen för teoretisk undervisning. Detta Uppsalas nyaste står där nu som ett uttryck för den riktning, som håller fram de praktiska sidorna av folkskolans arbete såsom minst lika berättigad med det teoretiska kunskapsmeddelandet och innebär just i detta avseende rika utvecklingsmöjligheter. (Från flera olika håll hava kompetenta domare uttalat sin synnerliga glädje över det stora framsteg, Uppsala stad och Uppsala folkskolor tagit genom sina nya skolbyggnader, och i synnerhet har beundran för huset vid Kungsgatan varit stor).

1960 fick Centralskolan överta namnet Prinsens skola efter den gamla skolbyggnaden på samma tomt, vilken revs 1959. Under 1960-talet användes lokalerna allt mindre och i början av 70-talet ansåg sig skolförvaltningen inte längre ha användning för dem och fastighetskontoret fick överta ansvaret för byggnaden. Fram till och med läsåret 1979/80 användes emellertid skolkökslokalerna för eleverna i Vaksala-skolan vilken saknar sådana utrymmen. I mars 1981 gavs rivningslov för skolan och i december samma år jämnades den ursprungligen så vackra men nu mycket förfallna byggnaden med marken.

1919 kom en ny undervisningsplan för rikets folkskolor. I denna gavs bl. a. gymnastiken en mer framskjuten plats än tidigare. Folkskolan disponerade endast en gymnastiksal, i Centralskolan, och 1921 fanns 47



Bild 20. Annexbyggnad till Sverkerskolan, uppförd enligt ritningar från 1922 av Gunnar Leche. Foto T. Arwidson, Upplandsmuseet.

folkskoleklasser vilka borde ha 3 timmar och 24 småskoleklasser vilka borde ha 1,5 timme gymnastik var i veckan. – Minst en gymnastiksal till behövdes snarast! 1923 byggdes ett gymnastikhus vid Sverkerskolan.



Bild 21. Vaksalaskolan, uppförd enligt ritningar från 1925 av Gunnar Leche. Vykort 1930-talet, Upplandsmuseet.

Detta innehöll också teckningssal, slöjdsalar och ett par vanliga lärosalar. Arkitekt var Gunnar Leche och han ritade en byggnad som skulle harmoniera med den befintliga skolbyggnaden på tomten. Av den symmetriskt projekterade anläggningen byggdes emellertid endast en del och vid flera tillfällen under åren har det framställts önskemål om att den skulle byggas "färdigt" – men den står ännu i sitt ursprungliga skick.

1917 bodde 560 av folkskolans ca 2000 barn i de östra stadsdelarna. Det enda skolhuset öster om järnvägen var det ombyggda tingshuset med sina 6 klassrum vilket var helt otillräckligt. Skolgården var dessutom alltför liten och hade till granne bl. a. ett tunnbinderi som lagade illaluktande silltunnor. Behovet av ett nytt skolhus i denna del av staden blev alltmer kännbart.

Folkskolans direktion ville att stadsfullmäktige skulle anslå medel till ett skolhus på södra delen av Vaksalatorg i 1918 års stat. Man visste att denna plats skulle reserveras för allmänt ändamål i den stadsplan som var under utarbetande av stadsingenjören i Göteborg, A. Lilienberg, på beställning av Uppsala stad. Tanken att förlägga en offentlig byggnad



Bild 22. Vaksalaskolan.
Invändig dörr med om-
fattning. Foto I. Seeger
1981.

på denna plats var inte ny. På Ludwig Wählbergs karta från 1889 är den angiven som "plats för kyrka". Frågan om skolhuset ansågs dock först behöva utredas närmare varför 300 kr anslogs till studieresor för skolans rektor H. Bergwall och stadsarkitekten T. Kellgren.

Stadsarkitekten utarbetade ett förslag som emellertid inte tycks ha motsvarat skolans önskemål. 1920 fick rektor Bergwall i uppdrag att ta underhandskontakt med den kommitté som höll på att arbeta fram normalritningar till skolanläggningar för folkskolan och diskutera Kellgrens förslag med denna. Normalritningar till folkskolehus hade utgivits av Kungl. Överintendentsämbetet vid två tillfällen tidigare, 1865 och 1878. Dessa som huvudsakligen innehöll små skolanläggningar för landsbygden tycks inte direkt ha påverkat de här ovan beskrivna skolhusen. Vid sekelskiftet var dessa normalritningar föråldrade och ett



Bild 23. Vaksalaskolan. Rasthallen. Foto I. Seeger 1981.

försök att arbeta fram nya hade utan resultat gjorts under 1900-talets första år. 1918 tillkallade ecklesiastikministern sakkunniga som skulle utarbeta förslag till nya normalritningar och 1921 utkom Normalritningar till skolanläggningar för folkskolan jämte anvisningar och bestämmelser. 25 förslag redovisades, ritade av ansedda arkitekter, bl. a. Gunnar Asplund. 20 av förslagen var avsedda för landsbygdens vanligaste skolformer. Förslagen var utformade för olika delar av Sverige och avsågs vara anpassade till den befintliga byggnadstraditionen i respektive trakt. De var mycket personligt och detaljerat utformade. Som typritningar passade de knappast utan fick snarast ses som en rad exempel på hur en skola skulle kunna byggas under vissa givna förutsättningar. Ett av de större projekten var en skola ritad för Uppsala av arkitekten G. A. Nilsson.

1920 efterträddes Kellgren av Gunnar Leche som stadsarkitekt. I maj 1922 visade Leche skisser han gjort till en skola vid Vaksalatorg och i december samma år fick han i uppdrag att utarbeta ett fullständigt förslag på grundval av dessa skisser.



Bild 24. Vaksalaskolan.
Burspråk på torgfasaden.
Foto I. Seeger 1981.

I sin beskrivning till skisserna och förslaget nämnde Leche att han tagit intryck av normalritningarna och att själva skolhuset var planerat efter "samma system som tillämpats i de senast uppförda skolhusen i landet såsom Högalidsskolan (ark. G. A. Nilsson) i Stockholm och Nordhemsskolan (ark. A. Bjerke och R. O. Svensson) i Göteborg."

I september 1923 förklarades frågan om Vaksalaskolan vilande p. g. a. den rådande depressionen och den togs inte upp igen förrän ett år senare. Den 29 oktober 1924 beslutade kyrkostämman att låta uppföra den föreslagna byggnaden. Den byggdes under åren 1925–27 av Anders Diös för en summa av 700 000 kr och invigdes den 29 maj 1927.

Skolan ritades efter klassicerande principer med en symmetrisk grundplan och monumentala fasader. Huvudfasaden, mot torget, ligger nästan rakt mot norr och därför huvudsakligen i skugga. För att ge

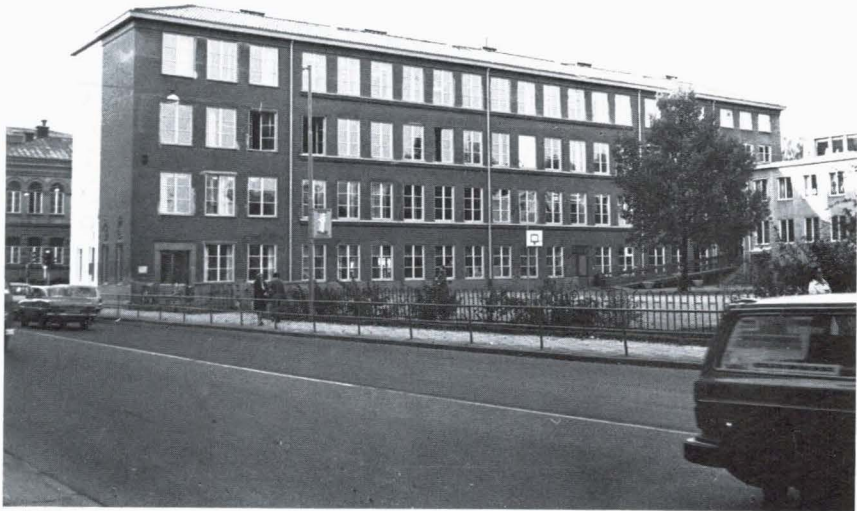


Bild 25. Nya Nannaskolan i kvarteret Nanna. Uppförd enligt ritningar från 1945–46 av Gunnar Leche. Foto I. Seeger 1981.

denna fasad mer liv lät Leche klassrumsflyglarnas mittkorridorer mynna i ovala nischer och murlivet få en svagt inåtbuktande form. Fönsternischerna vid korridorändarna pryds av släta kolossalkolonner med vackra kapitäl. Murarnas tegel slammades i två, något olika, genomlysande färgtoner. Från torget leder en portal, flankerad av två vackra burspråk genom byggnaden in mot skolgården. Mot denna vetter en rasthall i form av en arkad längs byggnaden och i vardera änden av denna arkad ligger en entré till en klassrumsflygel. Entrédörrarna har snäckformade dörröverstycken med ett närmast postmodernistiskt uttryck. Samma dörröverstycke återfinnes över dörren till rektorsexpeditionen på bottenvåningen, här uppbyggt av två kannelerade kolonner med joniska kapitäl. Korridorerna smyckades av gipsavgjutningar av statyer från Drottningsholmsparken vilka Uppsala Universitet lät deponera i skolan. Dessa är numera borttagna. Över tvättställen i korridorerna målades kaklet med Upplands- och Uppsala-motiv efter kartonger av konstnären John Österlund. I vindsvåningen inreddes några så kallade friluftsklassrum för tuberkulösa barn.

När skolan byggdes upplevdes Vaksalatorg fortfarande mer som en fortsättning av Uppsalaslätten än som ett torg i en stad. Stadsarkitekten Leche hoppades att skolan tillsammans med en kyrka som han planerade på en kulle vid torgets östra kant skulle sluta torgrummet och göra det till ett vackert centrum för de östra stadsdelarna som nu växte alltmer. Den imponerande skolbyggnaden med sitt monumentala läge som fond vid torget kom också att i hög grad öka områdets status. Söder om skoltomten fanns redan några stora bostadshus. Under 1920-talet tillkom flera vackra, gediget byggda flerfamiljshus, ofta föreningshus, vars fasader i flera fall utformades med klassicistiska drag i samma anda som skolans.

Vaksalaskolan var den sista "monumentalskolan" som byggdes i Uppsala. Nästa skolhus som uppfördes för folkskolans bruk (Nannaskolan, färdig 1947, arkitekt Gunnar Leche) präglades av funktionalismens krav på rationell planlösning och sakligt uttryck – även om också här spår av arkitektens tidigare klassicistiska inriktning kan anas. De stora förändringar som folk- och senare grundskolan har genomgått sedan den succesiva skolreformen började genomföras 1950 har medfört att vid planerandet av nya skolhus allt större vikt har lagts vid lösningen av de inre lokalsambanden medan det yttre formspråket har ägnats ett betydligt mindre intresse.

Källor, litteratur m. m.

Uppsatsen är en bearbetning av en del av författarens examensarbete för arkitektexamen vid Tekniska Högskolan i Stockholm. Examensarbetet, inom ämnet arkitekturhistoria har handletts av universitetslektor Fredric Bedoire. Det innehåller, förutom en redovisning av samtliga folk- och grundskolor som byggts i Uppsala stad under perioden 1831 till och med 1977, ett avsnitt som kortfattat beskriver stadens utveckling under samma tidsperiod med exempel på skolhus för andra skolformer samt ett avsnitt som illustrerar hur folkskolearkitekturen i allmänhet har förändrats i Sverige under dessa år.

I uppsatsen nämns följande arkitekter i samband med skolhus, här i den ordning de uppträder första gången i texten. Inom parentes exempel på andra byggnader i Uppsala ritade av respektive arkitekt.

Fredrik Wilhelm Scholander 1816–1881. Katedralskolan.

Carl August Ekholm 1845–1932, stadsarkitekt i Uppsala 1878–1912 Granskolan (troligen), (Ett stort antal byggnader, bl. a. ett flertal bostadshus i sten. Skolhuset Magdeburg vid Västra Strandgatan 11, Tekniska skolan 1883).

Per Zacharias Larsson 1828–1901, stadsingenjör i Uppsala 1864(troligen)–1884. Kungsgångsskolan och Nannaskolan (Nybron som uppfördes 1899 efter ritningar fr. 1896).

Adrian Crispin Peterson 1835–1912. Projekt till folkskolebyggnad 1872 (Utvidgning och ombyggnad av Gillet 1873–75, Rektorsvillan vid Katedralskolan 1860-talet).

Carl August Kihlberg 1839–1908. Balderskolan (Seismologiska institutionen i Observatorieparken, ursprungligen meteorologisk institution 1885).

Emil Viktor Langlet 1824–1898. Projekt till skol- och kyrkobyggnad i kv Nanna 1891 (Institutionen för systematisk botanik, Botaniska trädgården 1893).

Ture Stenberg 1863–1917. Sverkerskolan, Centralskolan, ombyggnad av tingshuset vid Salagatan 21 till skolhus. (Saluhallen 1907, Hotell hörnan 1906, Upplandsbanken vid Stora Torget 1906, "Strandbergshuset" vid Stora Torget 1 1903, Universitetets gymnastikinstitution, "Svettis", ritningar 1901, 1903, 1907).

Gunnar Leche 1891–1954, stadsarkitekt i Uppsala 1920–1954. Vaksalaskolan (ett mycket stort antal byggnader; bostäder, skolor m. m. runt om i staden).

Theodor Kellgren 1880–1936, stadsarkitekt i Uppsala 1914–1920. Projekt till skola vid Vaksalatorg.

Georg A. Nilsson 1871–1949. Projekt till skolanläggning för Uppsala i Normalritningar till Skolanläggningar för folkskolan 1921.

Litteratur och källor

C. E. Bergold och P. O. Sporrang, Att bo i Uppsala. Flerfamiljsbebyggelse 1900–1972, (Stencil) Uppsala 1976.

Ola Ehn, Prins Gustafs folkskola i Uppsala 1831–1959; Uppland 1961.

Ola Ehn, De första nationshusen; Uppland 1977.

Bo Grandien, Drömmen om Renässansen, Fredrik Wilhelm Scholander som arkitekt och mångfrestare, 1979.

H. Harnesk och U. Oscarsson, Uppsala från medeltiden till år 1900, Uppsala 1977.

K. W. Herdin, Bidrag till Uppsala folkskolas historia. Uppsala Stadsfullmäktige tryck 1921, Serie A no 9.

G. Leche, Vaksalaskolan i Uppsala. Byggmästaren 1927 no 13.

Normalritningar till folkskolebyggnader jemte beskrifning, Stockholm 1865 och omarbetad upplaga 1878.

Normalritningar till skolanläggningar för folkskolan jämte anvisningar och beskrivningar, Göteborg 1921.

Redogörelse för Prins Gustafs Folkskola under läsåren 1906–1912, utgiven av H. Bergwall.

Fr. Nath. Sandberg, Helga Trefaldighets Folkskola Tierp 1942.

Stadsbildens framtid, Om konstnärligt och historisk värdefull bebyggelse i Uppsala, Uppsala 1965.

Den Svenska Folkskolan 100 år 1842–1942. Red. Emilj Eljas. Stockholm 1942.

Svenska Folkskolans Historia del 2–6. Red. Viktor Fredriksson.

På Stadsarkivet i Uppsala:

Prins Gustafs folkskola och Folkskolestyrelsens arkiv: Direktionens protokoll, Bygghandlingar, Foton.
 Betänkande afgifvet af kommitterade för ordnande av Uppsala Stads Folkskoleväsende 1872.
 Byggnadsnämndens arkiv.

Dessutom ritningar från Byggnadsnämndens i Uppsala arkiv och foton från Upplandsmuséet.