

Fr. o. m. föregående år trycks Stiftelsen Upplandsmuseets verksamhetsberättelse i särskild ordning. Här skall därför endast göras ett sammandrag av ärenden och händelser som handlagts eller inträffat under året 1980.

Kulturminnesvård

Under året fortsatte de under 1975 påbörjade *bebyggelseinventeringarna* inom Uppsala kommun, till vilka Uppsala kommun lämnat anslag genom kultur-nämnden. Inventeringarna, som hittills bedrivits som totalinventeringar, omfattade delar av Östuna, Husby-Långhundra och Knivsta socknar. Älvkarleby kommun bekostade en inventering av bebyggelsen inom Skutskärs samhälle i Älvkarleby socken. En tryckt rapport om de tidigare utförda inventeringarna nordväst om Uppsala förelåg under året.

Arbetet med upprättandet av ett *regionalt kulturminnesvårdsprogram*, som påbörjades under 1979 i samarbete med länsstyrelsen, har fortsatt under 1980. För planeringen av arbetet, som bekostas till lika delar av länsstyrelsen och länsmuseum, fungerar en samrådsgrupp med representanter för länsstyrelsens planeringsavdelning och museet.

Länsmuseum har varit representerat i arbetsgruppen för kulturminnesvårdsfrågor inom *Mäljarplaneringen*. Gruppen framlade sin slutrapport under året.

I samarbete med länsstyrelsen, landstinget och Upplands fornminnesför-ening har länsmuseum utgivit "*Vägvisare till kulturen i Uppsala län*".

Länsmuseum har haft ett mycket nära samarbete med länsstyrelsen, i första hand länsantikvarien, i en rad olika kulturminnesvårdsfrågor. Ett stort antal yttranden till länsstyrelsen har avgivits, i regel efter besiktning på platsen, i avstycknings- och byggnadslovsärenden som berört fasta fornlämningar. På begäran av länsantikvarien/länsstyrelsen har gjorts besiktningar av skadade eller nyupptäckta fornlämningar.

Vidare handhar museet, i samarbete med länsantikvarien och skogsvårdsstyrelsen, den *fornvård* som bedrivs på ett 70-tal fornminnesplatser i länet. Fornvården utförs som beredskapsarbete med anslag från länsarbetsnämnden.

Som vanligt har utlåtanden, råd och anvisningar lämnats till kommuner och enskilda med anledning av förhandsförfrågningar rörande planerad bebyggelse, avstyckningar, ledningsdragningar m. m. som berört fornlämningar.

Även i olika *planärenden*, där fornlämningar och/eller kulturhistoriskt värdefull bebyggelse berörts, har yttranden avgivits till olika instanser, framför allt byggnadsnämnder.

Länsantikvarien/länsmuseum har liksom tidigare år fungerat som riksantikvarieämbetets regionala kontaktorgan i frågor rörande *kyrkorestaureringar* och



Vid den yttre restaureringen av Litslena kyrka har en dekor i vapenhusportalens yttre omfattning påträffats. Den består av växelvis röda och vita målade partier i profilerna samt kvaderistning med målade röda stjärnor i valvbågens undersida. Dekoren, som troligen härrör från 1500-talet, har kopierats på den nya putsen. Foto L. Gezelius.

vård av *kyrkliga inventarier*. Under året har flera kyrkor i länet varit föremål för mer eller mindre omfattande yttre och/eller inre restaureringar. Vid dessa arbeten har landsantikvarien/länsmuseet på riksantikvarieämbetets uppdrag svarat för den kulturhistoriska kontrollen. Många av restaureringarna har haft karaktär av rena underhållsarbeten. Yttre restaureringar har slutförts eller påbörjats vid Balingsta och Boglösa kyrkor, inre restaureringar i Tierps (korgorgel), Vendels och Simtuna kyrkor samt såväl yttre som inre restaureringar i Hacksta, Helga Trefaldighets i Uppsala, Litslena och Skoklosters kyrkor samt Marma kapell i Älvkarleby socken. Särskilt omfattande har de arbeten varit som utförts i Hacksta, Helga Trefaldighets i Uppsala och Vendels kyrkor.

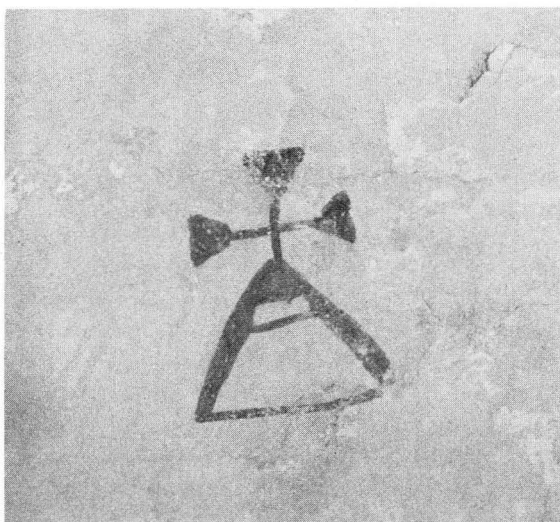
Samråd och besiktning har skett i ett stort antal kyrkor med anledning av planerade restaureringsåtgärder, av yrkesinspektionens krav på vissa skyddsåtgärder eller av planerade brottsförebyggande åtgärder.

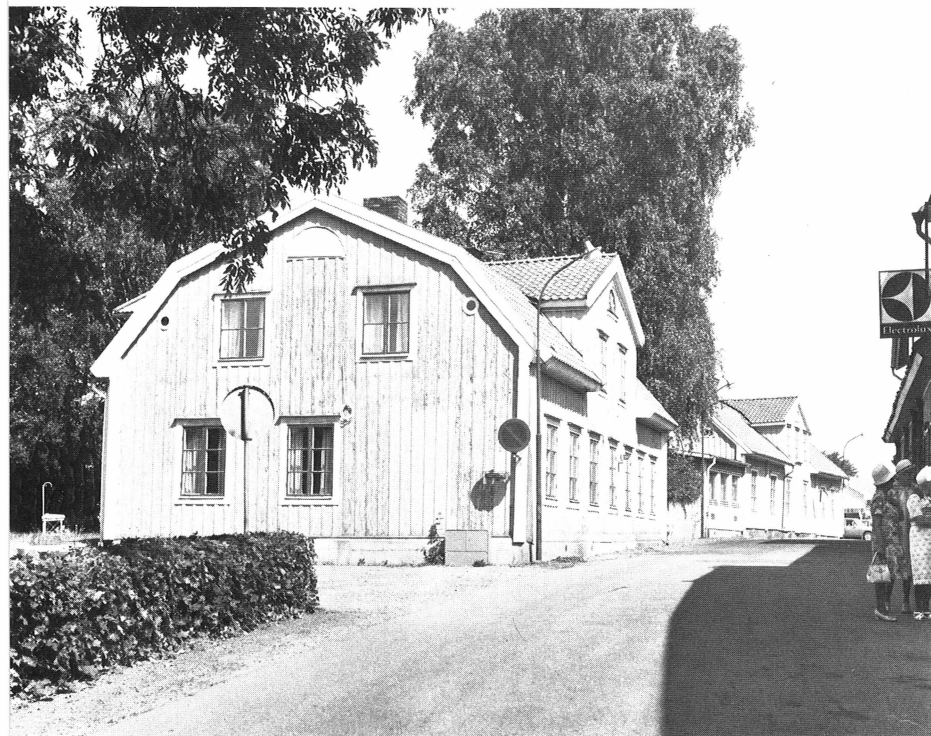
Även i ett flertal *byggnadsvårdsärenden* av olika slag har utlåtanden, råd och anvisningar lämnats till olika statliga och kommunala organ samt till enskilda.

Vid den genomgripande restaureringen av Hacksta kyrka har tidigare okända blindingar från 1400-talet i vapenhusets gavel frilagts. Foto L. Gezelius.



I Hacksta kyrka har vid restaureringen senmedeltida valvdekorationer påträffats. De är av ovanlig typ och har rent ornamentalt karaktär. Denna symbol från 1400-talets senare del är målad i brunrött och återfinns ovanför triumfbågen. Foto R. Larsson.



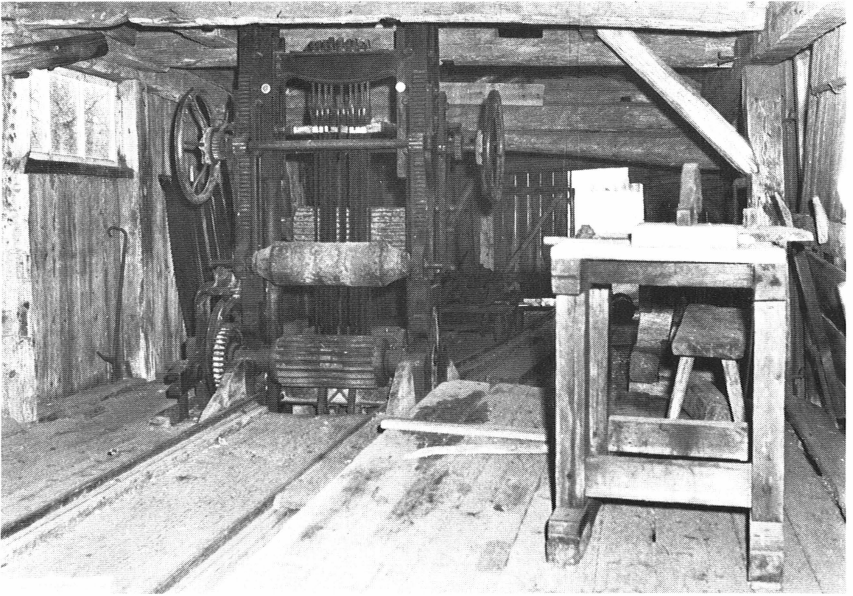


Östhammars stadshotells byggnader vid Norra Tullportsgatan revs under året. Därmed försvann ett av stadens klassiska kännemärken från mitten av 1800-talet. Foto L. Gezelius.

Landsantikvarien/länsmuseet har bl. a. svarat för kulturhistorisk kontroll vid de fortsatta restaureringsarbetena vid Österbybruks herrgård, Films socken, vid restaureringen av Griggebosågen, Hållnäs socken och vid restaureringen av en vattenkvarn vid Ekhamn, Vassunda socken.

Inför ombyggnad eller rivning har ett flertal byggnader och miljöer i länet, framför allt inom Uppsala stad, dokumenterats genom uppmätning och foto-grafering. Särskilt kan nämnas den äldre bebyggelsen inom kvarteret Hörnet vid Övre Slottsgatan i Uppsala. Här påbörjades under året en omfattande sanering och restaurering. Vidare bör nämnas Östgöta nations nationssal, som återfått sin ursprungliga färgsättning från 1880-talet.

Landsantikvarien är sedan 1979 medlem i den arbetsgrupp med representanter för länsstyrelsen, landstinget, Tierps kommun och Korsnäs-Marma AB, som utreder förutsättningarna för ett bevarande av Leufsta bruk i Österlövsta socken som en levande boende- och arbetsmiljö.



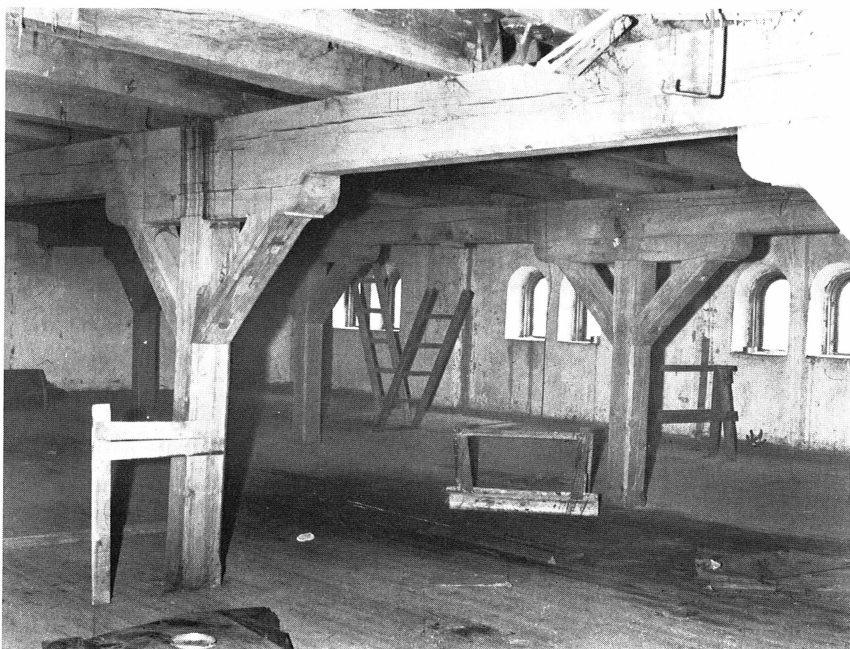
Interiör från den av Hållnäs hembygdsförening ägda vattensågen i Griggebo, Hållnäs socken, före den restaurering som genomfördes som beredskapsarbete under året. Foto L. Gezelius.



En äldre timrad ekonomilänga vid Kvarnberg intill Fiby urskog i Vänge socken som har rivits under året. Möjligen härrörde denna byggnad från den tid då Vänge-Gustavsbergs stenkärlsfabrik var i drift på platsen. Foto L. Gezelius.

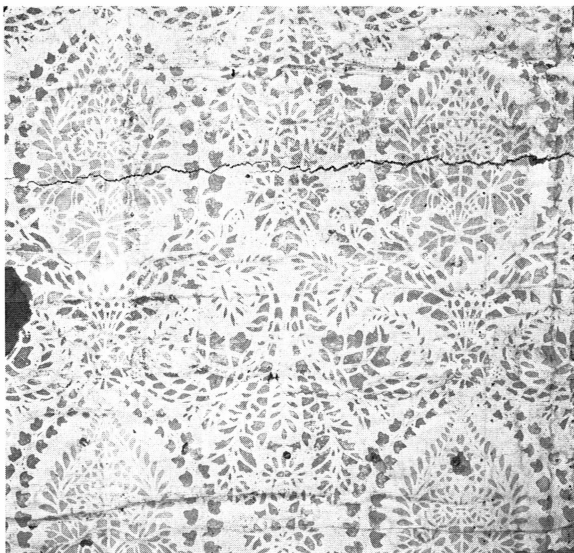


En del av stommen i bottenvåningen till en panelklädd bod inom gården S:t Johannesgatan 23 i kvarteret Hörnet i Uppsala bestod av en äldre rödfärgad timmerbod med året 1706 inristat över dörren. Foto L. Gezelius.



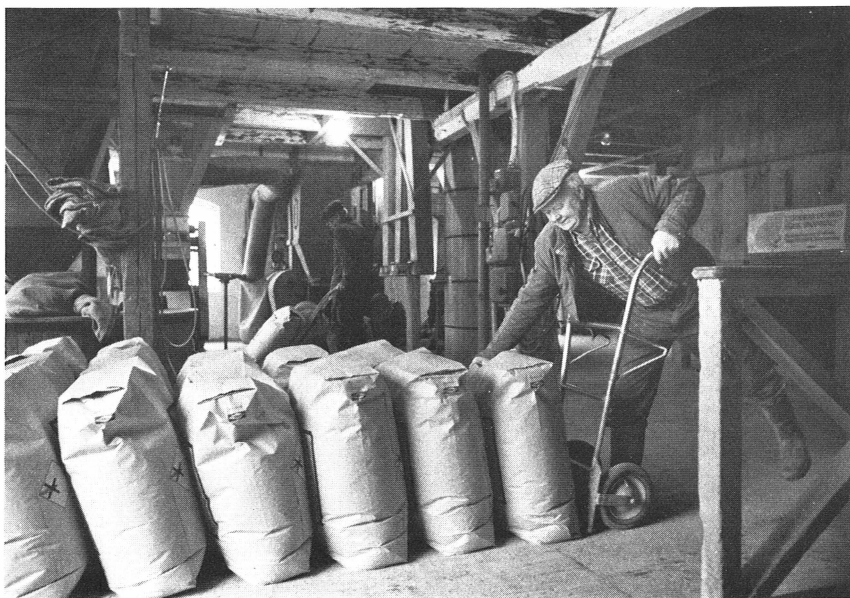
Interiör från Erlangens Bayeriska Bryggeris f. d. mälteri- och magasinsbyggnad i kvarteret Hörnet i Uppsala. Byggnaden, som revs under 1980, uppfördes 1881–82 enligt ritningar av Alban Jacobi. Foto L. Gezelius.

Schablontapeter från 1800-talets förra hälft och mitt i flera lager och varierande mönster har dokumenterats i kvarteren Hörnet och Gudrun i Uppsala. Bilden visar tapet från 1840-talets mitt i övervåningen till en gårdszlänga på tomten Övre Slottsgatan 26 i kvarteret Hörnet i Uppsala. Foto L. Gezelius.

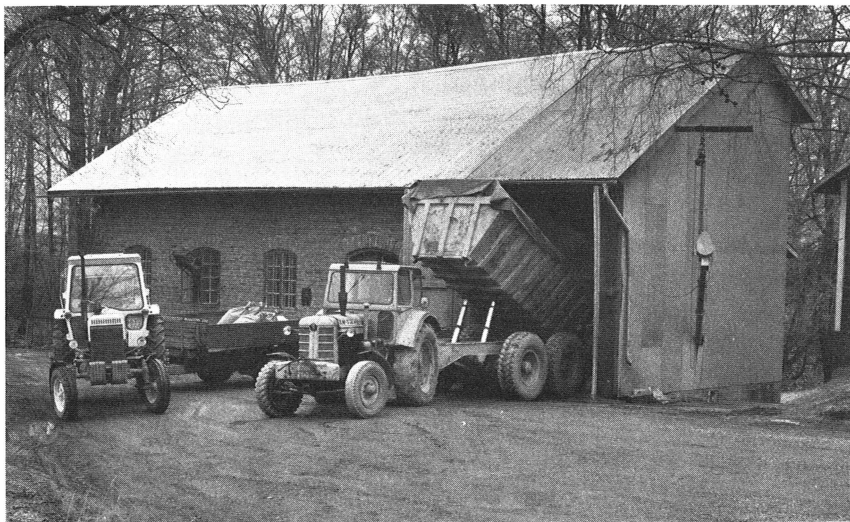


Prinsens folkskola vid Kungsgatan i kvarteret Toven i Uppsala står inför rivning, en byggnad i jugendstil från 1903, ritad av Ture Stenberg. Foto L. Gezelius.





Forsby kvarn i Simtuna socken har dokumenterats av Upplandsmuseet i samarbete med Torstuna hembygdsförening. En bonde tippar säd i störtropen, medan en annan kund hämtar färdigmald gröpe. Foto T. Sandstedt.



Säckar med rensat och betat utsäde körras ut för att lastas på en väntande vagn. Rensning av utsäde är ett av de viktigaste arbetena i Forsby kvarn. Foto T. Sandstedt.



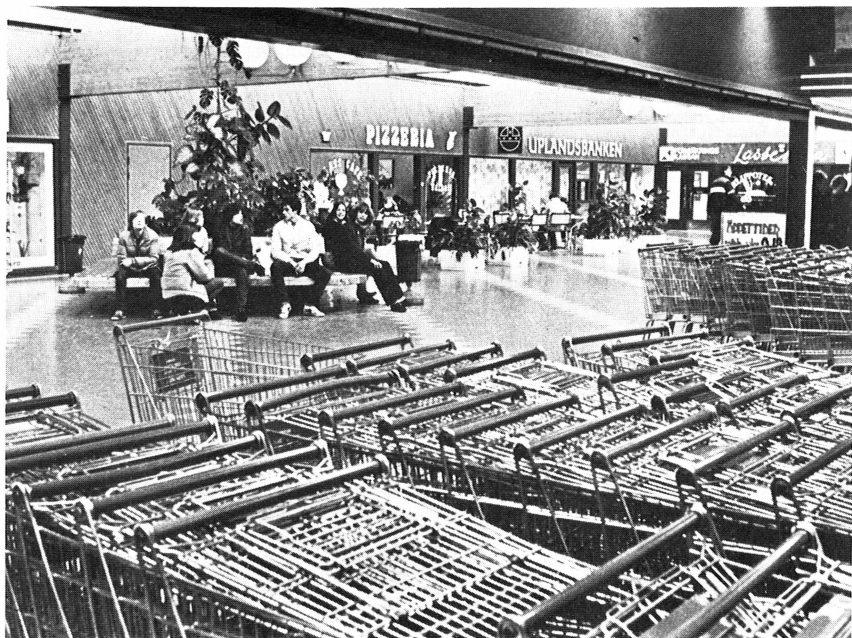
Vår egen tid får vi inte glömma att dokumentera. Den förändras fort. Ungdomar i Bålsta samhälle i Håbo kommun. Foto E. Svendsen, Biskops-Arnö folkhögskola.

Dokumenterande verksamhet

Upplandsmuseet vill genom föremål, ord och bild systematiskt dokumentera viktiga och typiska företeelser inom museets verksamhetsområde.

Under året har museet fortlöpande samlat material om näringslivet i Uppsala. Äldre arbetare som arbetat på Nymanbolagen, Hjalmar Söderbergs AB och Uppsala Kappfabrik har intervjuats och fotografier har samlats in. En längre intervju om en livsmedelsaffär i Uppsala har gjorts i samband med att museet förvärvat en närmast komplett garderob från en handlande i Uppsala. Kläderna, drygt 100 nummer, härrör huvudsakligen från 1960- och 70-talen, men intervjuuppgifterna täcker även 1950-talet.

Museet har i samarbete med Torstuna hembygdsförening dokumenterat en mindre kvarn i Simtuna socken, som fortfarande är i drift. Kvarnningen är en typisk landsbygdsindustri som har nära samband med jordbruket. Kvarnarna har legat tätt i Uppland, men idag finns bara några få kvar.



Köpcentrat i Bålsta samhälle i Håbo kommun. Foto K. R. Pettersson, Biskops-Arnö folkhögskola.

Undersökningen av kvarnen kan ses som en etapp i den större samtidsdokumentation av jordbruk i Uppland som museet planerar. Uppland har varit och är fortfarande ett av Sveriges viktigaste jordbruksområden. Undersökningen är en del av museets engagemang i SAMDOK, de kulturhistoriska museernas sammanslutning för samtidsdokumentation.

Samarbetet med kursen i dokumentär fotografi vid Nordens Folkhögskola Biskops-Arnö har fortsatt och museet har kunnat förvärva fotografier från Grillby, Bålsta och Gottsunda.

Inventeringen av gammal slöjd i Roslagen i samarbete med Uppsala läns Hemslöjdsförening med stöd av Statens Industriverk har fortsatt. Detta år har Österlövsta och Västlands socknar inventerats. Tolv gårdar har besökts och närmare 500 föremål registrerats. Dessutom har gårdarna fotograferats och uppteckningar gjorts om böndernas, fiskarnas och bruksarbetarnas förhållanden i denna del av Uppland förr och nu.

Föremålssamlingarna har under året ökat med 320 nummer. Museet har också förvärvat Uppsala-fotografierna Einar och Gösta Östlings samt A. G. Sagerholms negativsamlingar, sammanlagt ca 19.000 negativ.



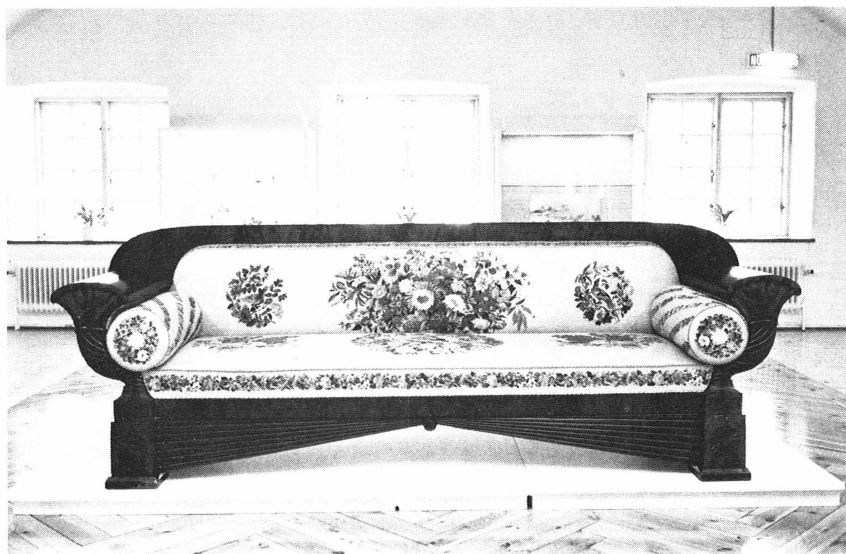
Bonden Konrad Elovsson i Rösta, Villberga socken skär säd med lie medan hans dotter Carin ser på. Han hade självbindare, men man skulle skära runt omkring varje åker så att hästarna inte trampade ner någon säd. Foto togs 1915. Ur Carin Elovssons fotosamling.



Den pågående slöjdinventeringen, som Upplandsmuseet genomför i samarbete med Uppsala läns Hemslöjdsförening, belyser även dagens näringsliv. En av de få yrkesfiskarna vid den norduppländska kusten gör i ordning skötarna för att fara ut och lägga nät. Foto K. Berg.



En interiör som stått orörd från sekelskiftet på en gård i Vad i Västlands socken. Dokumenterad vid årets slöjdinventering. Foto K. Berg.



Karl-Johansoffa från Salsta slott med broderier utförda på 1820-talet av grevinnan Aurora Brahe och hennes syjunta. Inköpt av Upplands fornminnesförening och donerad till Upplandsmuseet. Foto B. Fredén.



Gunborg Lundeval gräddar julbröd i bagarstugan i Karlholmsbruk. Hon är en av de kvinnor som berättat för Upplandsmuseet om uppländska brödtraditioner. Foto T. Sandstedt.



Sustlimpa

Recept av Ljudil Burenberg, Sjöfly socker.
Ljudil Burenberg har tillag sig både brödet av sin mor
i Fjällsjö socker i 1930-talet som sin mor John Wörk-
ström socker vidhållt dessa sustlimpa.

4 l. socker
1 kg. fjällolja, smör och förfärd
1750 gram smörsmör
2 kg jäst
socker
750 ml mjölk
10 kg rågmjöl

Dessa utlag ges 20 karpes.

Sustlimpa

Recept av Lida Jönker, Fjällsjö socker.
Lida Jönker, född 1859, har tillag sig både brödet
i ett försöksstadium i Sustlimpa socker.

4 l. socker
750 gram smör
2 kg rågmjöl
1 kg smörsmörsmör - 10 gram
2 kg jäst
250 gram råmjöl
3 kg mjöl (se mängden)
8 kg rågmjöl

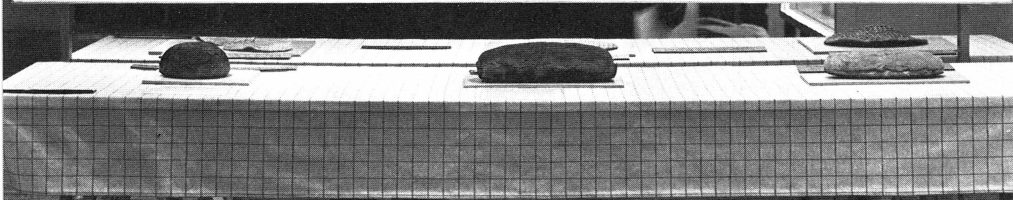
Dessa utlag ges 10 karpes.

Sustlimpa

Recept av Barbro Andersson, Sjöfly, Tröskena
socker. Barbro Andersson har tillag sig både brödet
av sin mor Helmy Larsson (f. 1891), Sjöfly, Tröskena
socker.

2 kg rågmjöl
1000 socker
1000 mjölk
1 kg jäst
1000 smör
2 kg rågmjöl

Dessa utlag ges 8 karpes.



På utställningen "Uppländska bröd" kunde man smaka på flera gamla, uppländska brödtyper och få recept på olika bröd. Den insamling som utgjorde grund för utställningen visade att landsbygdens kvinnor håller den gamla baktraditionen vid liv. Foto T. Sandstedt.

Utställningar

Utställningsverksamheten vid Upplandsmuseet under 1980 har liksom tidigare år bedrivits dels av museet självt, dels av utomstående organisationer och institutioner som i egen regi visat utställningar. Museet har stått som arrangör av nio utställningar, av vilka fem var museets egen produktion.

Årets första utställning i egen produktion var "Uppländska bröd" som tog upp den ännu levande matbrödstraditionen i landskapet. För ändamålet gjorde museet, i samarbete med Radio Uppland, en särskild dokumentation.

En av de största satsningarna på utställningssidan var ordnandet av sommarutställningen "Rosor och flammande tulpaner", som behandlade folkligt möbelmåleri i Uppland under framför allt 1700-talet.

Under våren och sommaren 1980 visades utställningen "Rosor och flammmande tulpaner, folkligt möbelmåleri i Uppland". Detta måleri hade sin stora blomstringstid under 1760–90-talen. "Rosmästaren" var en av de skickligaste och mest produktiva uppländska möbelmålarna. Skåpet på bilden målades av honom 1771 och kommer från Al-munge socken. Foto S. Österberg.

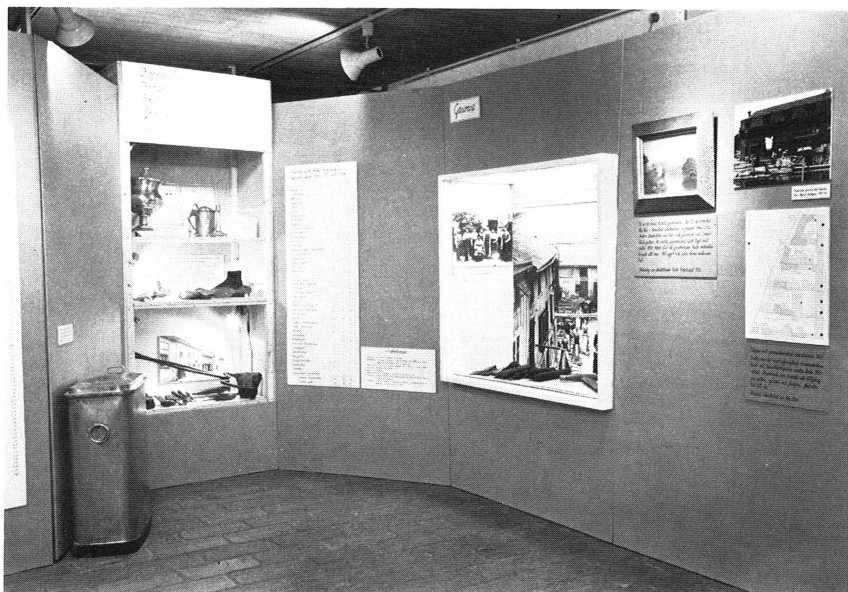


Under hösten visades en annan stor egen utställning: "Uppsala öster om ån". Den belyste med föremål ur museets samlingar hantverk och industri i Uppsala. Med denna utställning deltog museet i projektet "Uppsala stad att leva i" som genomfördes i kulturnämndens i Uppsala regi.

En utställning om de olika tävlingsförslagen till ett nytt huvudbibliotek i Uppsala tillhörde de som museet producerade liksom det traditionella jularrangemanget med julträd på museigården och ett dukat julbord inne i museet efter en beskrivning från Sko socken på 1840-talet.

Övriga tillfälliga utställningar i museet var "Känn på keramik", "Ritual, sed, lag", "Långa steg, korta steg", "Många vägar leder till Peking" och "Runö – svenskbyn i Rigabukten".

Antalet besök i museet uppgick till nära 63.000.



Under tiden 20 september 1980 till 26 april 1981 visades utställningen "Uppsala öster om ån, hantverk och industri i Upplandsmuseets samlingar". Utställningen, som producerades i samband med projektet "Uppsala – stad att leva i", berättade med föremål, bilder och texter om arbetet i verkstäder och industrier från medeltiden och till vår tid. Foto B. Fredén.

Inom museets regionala utställningsverksamhet inleddes under året ett samarbete med Länsbiblioteket och Landstingets kulturavdelning. Sålunda gjordes två lätttransportabla vandringsutställningar för att visas på bibliotek och vårdinrättningar runt om i länet. Den ena, "Det skulle flickorna kunna", handlar om kvinnlig skolslöjd förr och den andra "Alfred Dahlgren – sekelskiftets Uppsala-fotograf", om Dahlgren som person och hans dokumentation av Uppsala stadsbild i början av 1900-talet. I museets verksamhet med vandringsutställningar under 1980 ingick också "Ta hand om hus", som berör byggnadsvård och energisparande och som producerats av Arkitektmuseum. Utställningen visades i länets samtliga kommuner. Vandringsutställningarna gjorde under året tillsammans 28 nedslag på olika platser i länet.

Program- och skolverksamhet

Liksom tidigare år har Upplandsmuseets programverksamhet haft stor omfattning under 1980. Den har bedrivits i själva museibyggnaden, vid Disagården i Gamla Uppsala och i Walmstedtska gården i Uppsala museivåning. Bl. a.



Basutställningen "Uppland under 2 miljarder år, naturens utveckling och framtid" utnyttjas flitigt i skolundervisningen. Vid besöket på utställningen får eleverna frågor att besvara avpassade efter olika årskurser. Här årskurs 3 i Gredelby skola, Knivsta. Foto B. Fredén.



Vandringsutställningen "Det skulle flickorna kunna" handlar om kvinnlig skolslöjd förr. Den visades 1980 på vårdinrättningar och bibliotek i Tierps och Östhammars kommuner. Här visas utställningen i samlingsalen på Tierps sjukhus av antikvarie Håkan Liby från Upplandsmuseet. Foto UNT-bild.



Under sportlovsveckan samlades många lediga barn på Upplandsmuseet för att delta i frågetävling, vara med om att göra en utställning, eller som här, lära sig hur man väver band på bandgrind. Foto UNT-bild.

påbörjades under hösten en serie föredrag av museets tjänstemän i Uppsalas historia.

Programverksamheten vid Disagården omfattade traditionsenligt olika program under vissa sommarsöndagar kring ämnen med anknytning till den allmogemiljö som Disagården representerar. Programmen handlade sålunda om fårklippning, kardning, spinning och växtfärgning, om bondens kosthåll för 100 år sedan, om användningen av olika redskap, om hemslöjd, om skörden av säd, om användningen av kryddor och grönsaker i äldre tid och om linberedning och halmslöjd. Ett flertal dans- och lekarrangemang anordnades av Ungdomsringen och friluftsgudstjänster ordnades av Gamla Uppsala församling och av Gamla Uppsala Missionsförsamling.

Det populära arrangemanget "Gammaldags julstök" ägde som vanligt rum på Walmstedtska gården första advent.

Upplandsmuseet ordnar kontinuerligt visningar för skolklasser på de tre



Anita Olsson vid vävstolen i Nyvlastugan på Disagården. Under sommarsäsongen 1980 kopierades ett rutigt klänningstyg i halvulle från Kungs-Husby socken, vävt 1858. Syftet med kopieringsverksamheten är dels att föra in en levande, pedagogisk verksamhet, dels att producera textilier som kan ersätta de ömtåliga museiföremålen i stugorna på Disagården. Foto E. Claesson.



Byggnaderna på Disagården kräver kontinuerligt underhåll. Här rödfärgas en mat- och spannmålsbod från 1700-talets början inom den s. k. Gränbygården från Björklinge socken. Foto E. Claesson.



Under 1980 flyttades toaletterna i museibygnadens entréplan och tillkom en handikapp-toalett. Samtidigt byggdes receptionen om enligt ritningar av Matell & Co arkitektkontor, Uppsala. Resultatet blev en rymlig, ljus och välkomnande reception, som ger besökaren möjlighet att överblicka vad museet kan erbjuda i fråga om litteratur, vykort, affischer och studiematerial. Foto B. Fredén.

enheterna museet, Walmstedtska gården och Disagården. Uppgifter att arbeta med på olika utsällningar har utarbetats. Under sportlovsveckan ordnades dagligen program för skolbarn på museet och i samband med projektet "Uppsala stad att leva i" deltog museet i ordnandet av en s. k. kulturstig för barn genom Uppsala.

På beställning av skolförvaltningen i Uppsala kommun har verksamheten med undervisning för lärare fortsatt. Två temata har tagits upp: "Den uppsaländske bonden" och "Uppsalas historia från medeltiden till år 1900".

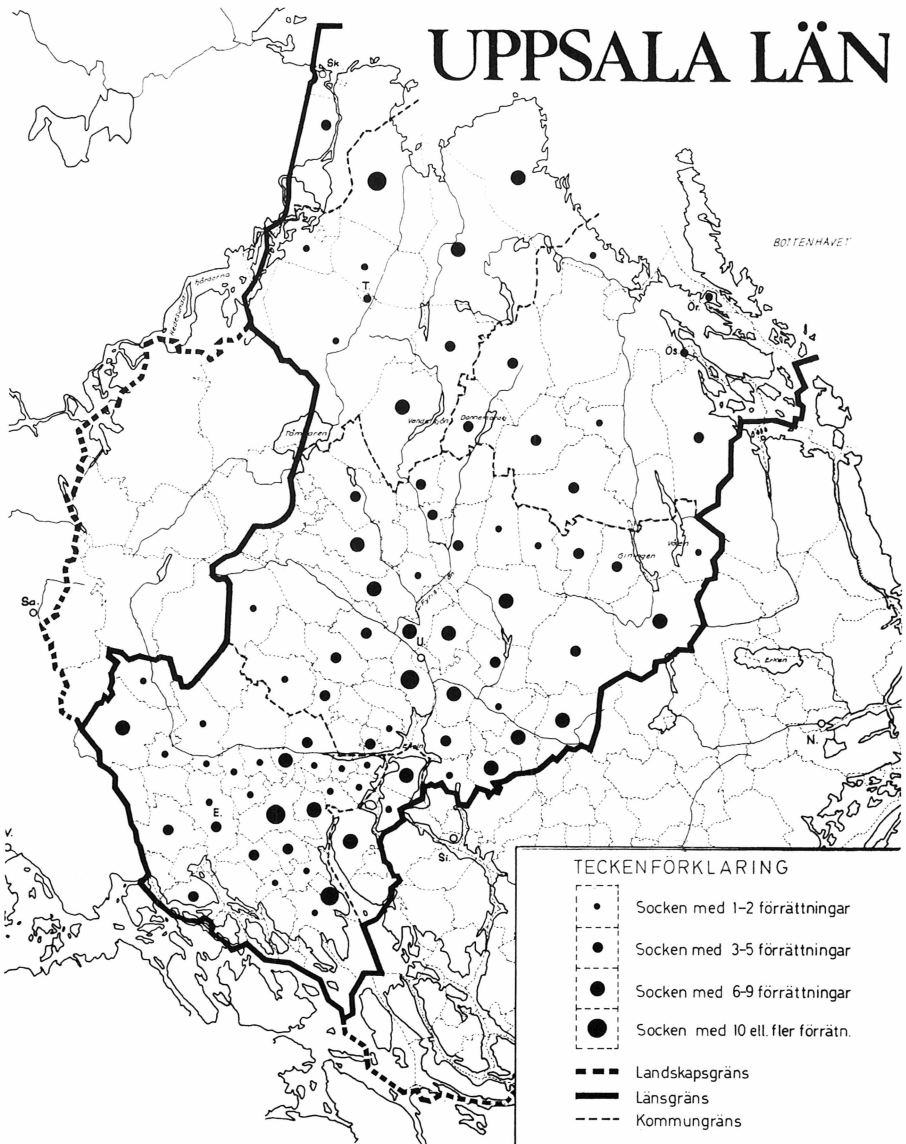
Hembygdsföreningar m. m.

Länets hembygdsföreningar har fått råd och anvisningar angående byggnader, föremålsamlingar m. m. Bl. a. kan nämnas medverkan vid ordnande av Veckholms hembygdsförenings samlingar i den gamla prästgården och av den nystartade Vaksala hembygdsförenings samlingar i den gamla tiondeboden vid kyrkan.

Upplandsmuseet har vidare genom landsantikvariern nära kontakt med Bruno Liljefors' stiftelse, som förvaltar och vårdar Österbybruks herrgård, och Ulla af Ugglas stiftelse, som driver bruksmuseet i Forsmarks bruk.

Ola Ehn

UPPSALA LÄN



Karta över Uppsala län visande tjänstemännens antal förrättningar ute i länet under år 1980, fördelade på socknarna. Förrättningarna inom Uppsala stads område har ej redovisats. Ritning S. Sundberg.