

FRÅN UPPLANDSMUSEETS ARBETSFÄLT 1979

I tidigare årgångar av årsboken Uppland har förutom Upplands fornminnesförenings verksamhetsberättelse införts Landsantikvariens ämbetsberättelse och Stiftelsen Upplandsmuseets verksamhetsberättelse. De två sistnämnda är fr.o.m. år 1979, då museistiftelsen från fornminnesföreningen övertog de kulturminnesvårdande uppgifterna, sammanslagna till en verksamhetsberättelse som trycks i annan ordning. Här skall därför endast göras ett sammandrag av ärenden och händelser som handlagts eller inträffat under året 1979.

Kulturminnesvård

Under året fortsatte de redan 1975 påbörjade *bebyggelseinventeringarna* inom Uppsala kommun, till vilka Uppsala kommun lämnat anslag genom kultur-nämnden. Inventeringarna omfattade delar av Uppsala stad samt delar av Alsike, Vassunda och Knivsta socknar. Älvkarleby kommun bekostade en inventering av bebyggelsen inom bl.a. Marma, Sågarbo, Ytterboda och Överboda samhällen i Älvkarleby socken.

I samarbete med länsstyrelsen i Uppsala påbörjade länsmuseet under våren arbetet med upprättandet av ett *regionalt kulturminnesvårdsprogram*. För detta arbete är sedan den 1 april anställd en extra antikvarie vid museet. För planeringen av arbetet, som bekostas till lika delar av länsstyrelsen och länsmuseet, har tillsatts en samrådsgrupp med representanter för länsstyrelsens planeringsavdelning och museet.

Länsmuseet är också representerat i arbetsgruppen för kulturminnesvårdsfrågor inom *Mälarplaneringen*.

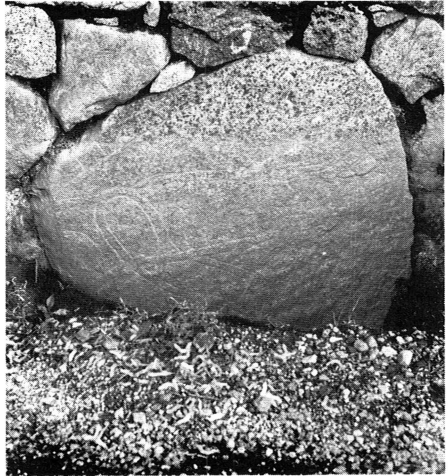
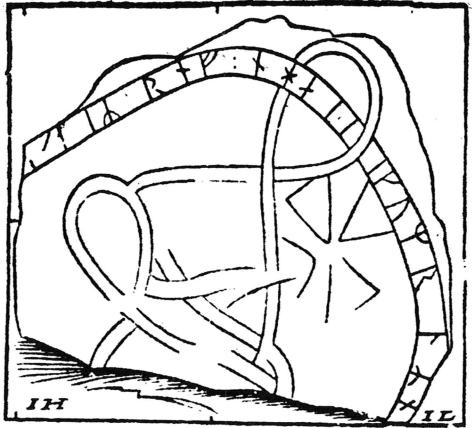
I samarbete med länsstyrelsen, landstinget och Upplands fornminnesförening har tjänstemän från länsmuseet deltagit vid författandet och redigering- en av "*Vägväisare till kulturen i Uppsala län*".

Länsmuseet har överhuvudtaget ett mycket nära samarbete med länsstyrelsen, i första hand länsantikvari- en, i en rad olika kulturminnesvårdsfrågor. Ett stort antal yttranden till länsstyrelsen har avgivits, i regel efter besiktning på platsen, i avstycknings- och byggnadslovsärenden som berört fasta fornlämningar. På begäran av länsantikvari- en/länsstyrelsen har gjorts besiktningar av skadade eller nyupptäckta fornlämningar.

Vidare handhar museet, i samarbete med länsantikvari- en och skogsvårdsstyrelsen, den *formvård* som bedrivs på ett 70-tal fornminnesplatser i länet. Fornvården utförs som beredskapsarbete med anslag från länsarbetsnämnden.

Som vanligt har utlåtanden, råd och anvisningar lämnats till kommuner och enskilda med anledning av förhandsförfrågningar rörande planerad bebyggelse, avstyckningar, ledningsdragningar m.m. som berört fornlämningar.

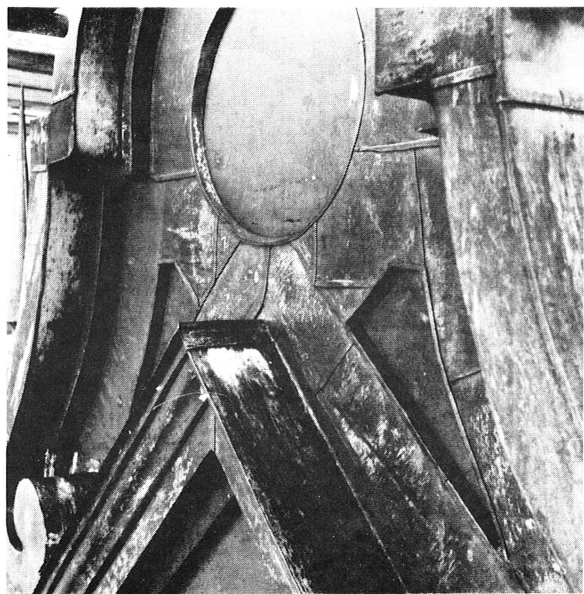
Bälting kyrkans Bogårdsmuren.



Runstenen U 1077 i södra bogårdsmuren till Bältinge kyrka var känd på 1600-talet, och den finns avbildad i Peringskiölds Monumenta 1710. Den var då infogad i bogårdsmuren. Sedan dess har marken söder om kyrkogården förhöjts med ca 90 cm. Stenen har länge ansetts försvunnen, men återfanns vid sökande för ett par år sedan. Den frilades vid reparation av muren 1979. Fyndet, som utgjort del av en större sten, kommer att tagas ut och resas i närheten av kyrkan. Foto L. Gezelius.



Helga Trefaldighets kyrkas i Uppsala gamla torn-tupp ersattes vid kyrkans yttre restaurering med en kopia, liksom originalet tillverkad av förgylld koppar. Den uttjänta tuppen, väderbiten, vindpinad och blixtskadad, har lappats och förstärkts i flera omgångar. Foto S. Österberg.



Det magnifika nyrenäs-sanstaket på Wiks slott i Balingsta socken är ritat av F. W. Scholander omkring 1860. Det består av ett skiffertak med takkupper, skorstenar, krön och takryttare av koppar. Fotot visar prov på det detaljrika plåtarbetet i en av de båda mittkuporna. Vid restaurering av taket 1979 ersattes plåten med ny kopparplåt i samma utförande. Foto L. Gezelius.



RustkammARBODEN från 1870-talet inom gamla kaserngården vid Upplands Regemente i Uppsala. Den högre delens timmerstomme utgjorde tidigare Rasbo kompanis trossbod och stod ursprungligen vid Kölinge i Rasbokils socken. Den blivande Kungsängsleden kommer att dras rakt över det område där boden ligger. Bodens rivs därför, men frontens fasad med trappsvalen kommer att monteras ned och magasineras för att åter kunna sättas upp på annan plats vid S 1 i framtiden. Foto L. Gezelius.



LikbODEN inom gamla kaserngården vid Upplands Regemente från Spanska sjukans dagar 1918. Den i sitt slag unika byggnaden berörs av Kungsängsledens framdragande och kommer därför att flyttas till annan plats inom S 1:s område. Foto J.-E. Tomtlund.

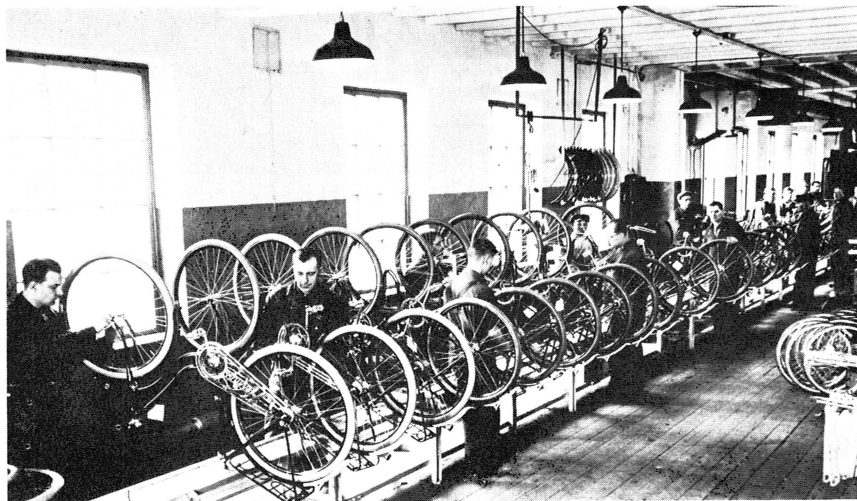
NYFÖRVÄRV



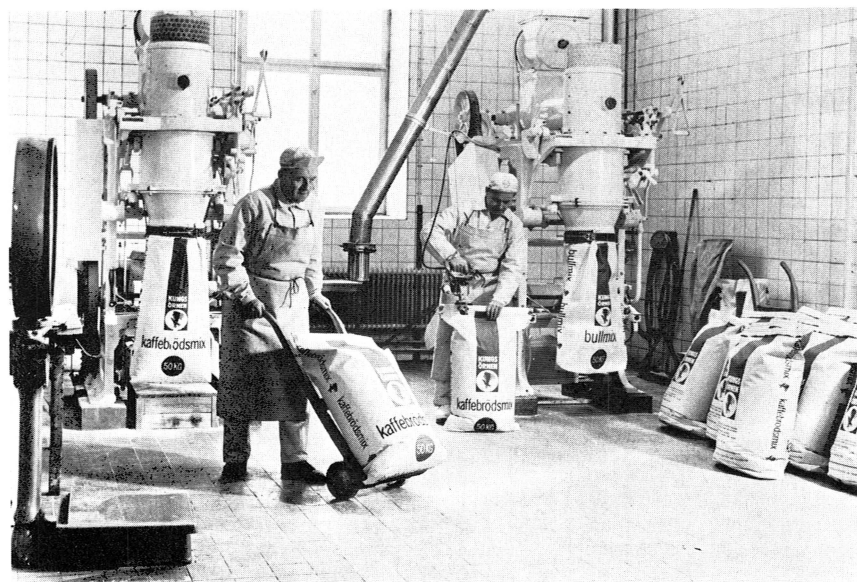
Utställning av nyförvärv till Upplandsmuseet. Föremålen kommer att bytas ut kontinuerligt för att visa gåvor och inköp av museets samlingar. Foto S. Österberg.

Även i olika *planändan*, där fornlämningar och/eller kulturhistoriskt värdefull bebyggelse berörs, har yttranden avgivits till olika instanser, framför allt byggnadsnämnder.

Landsantikvarien/länsmuseet fungerar liksom tidigare som riksantikvarieämbetets regionala kontaktorgan i frågor rörande *kyrkorestaureringar* och vård av *kyrkliga inventarier*. Under året har flera kyrkor i länet varit föremål för mer eller mindre omfattande yttre och/eller inre restaureringar. Vid dessa arbeten har landsantikvarien/länsmuseet på riksantikvarieämbetets uppdrag svarat för den kulturhistoriska kontrollen. De flesta restaureringarna har haft karaktären av rena underhållsarbeten inklusive förbättringar av belysning, högtalaranläggningar, värmeanläggningar m.m. Yttre restaureringar har utförts eller



Monteringsbandet för cyklar på Nymans verkstäder i Uppsala på 1940-talet.



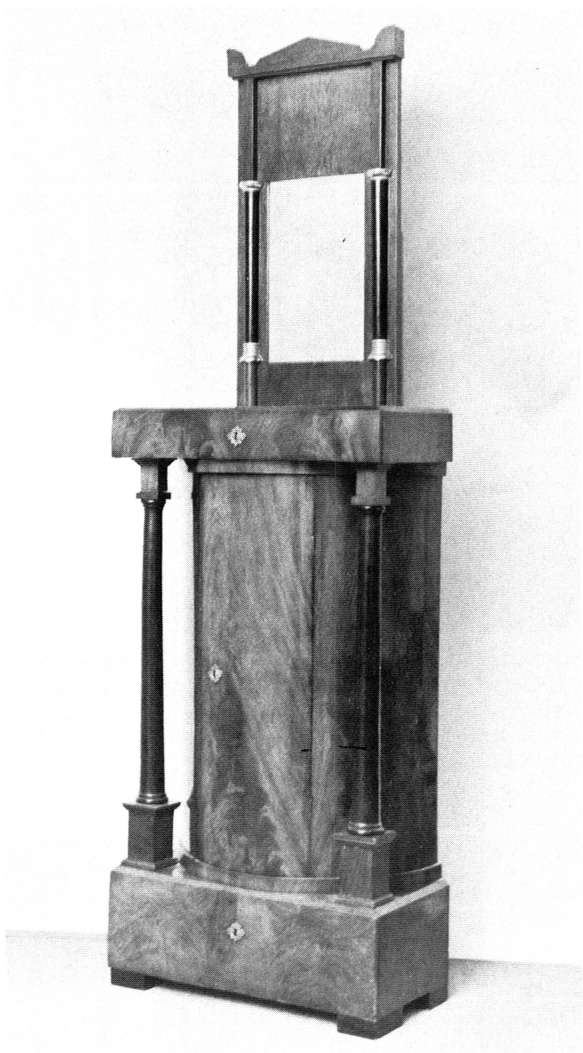
Paketering av vetebrödsmix på Uppsala Ångkvarn/Kungsörnen i början av 1960-talet. Harry Nilsson t.v. på bilden har skänkt sin arbetsoverall till museet och berättat om arbetet i mixfabriken.



En del av linneförrådet på en gård i Hållnäs socken, som inventerats av museet i samarbete med Uppsala läns hemslöjdsförening. Foto I. Jansson.



Samling av silverföremål från början av 1700-talet till 1800-talets slut från en bondesläkt i Tierps socken. Gåva till Upplandsmuseet av Edvin och Ester Andersson, Frebro. Foto S. Österberg.



Skåp tillverkat ca 1820 i Norrtälje av C. G. Strömberg. Nyförvärv till Uppsalandsmuseet. Foto S. Österberg.

påbörjats vid Danmarks, Häggeby, Svinnegarns och Rasbokils kyrkor, inre restaureringar i Alunda, Vendels, Ålands och Öregrunds kyrkor samt såväl yttre som inre restaureringar i Breds, Helga Trefaldighets i Uppsala och Litslena kyrkor. Särskilt omfattande har de arbeten varit som påbörjats i Helga Trefaldighets i Uppsala och Vendels kyrkor.

Samråd och besiktningar har skett i ett stort antal kyrkor med anledning av planerade restaureringsåtgärder eller av yrkesinspektionens krav på vissa skyddsåtgärder.



Den 26 februari öppnades en ny avdelning i museet, nämligen utställningen Uppland under två miljarder år, naturens utveckling och framtid. Denna utställning, som är den andra färdigställda i museets program för nya basutställningar, producerades i samarbete med Naturhistoriska riksmuseet. Utställningen invigdes av utbildningsminister Jan-Erik Wikström. Foto UNT Bild.

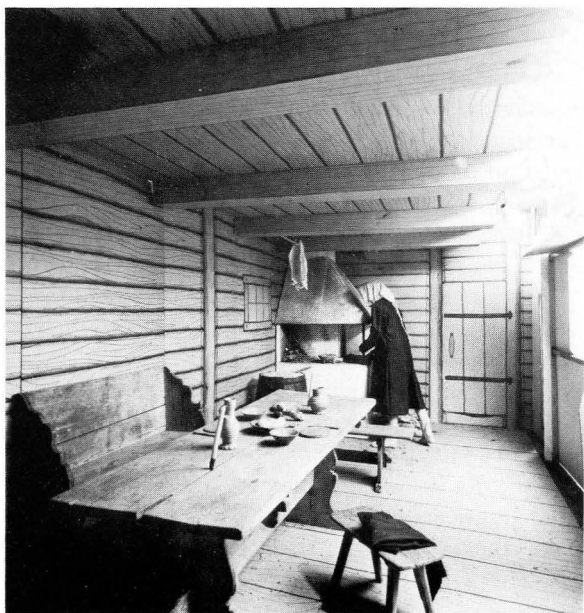


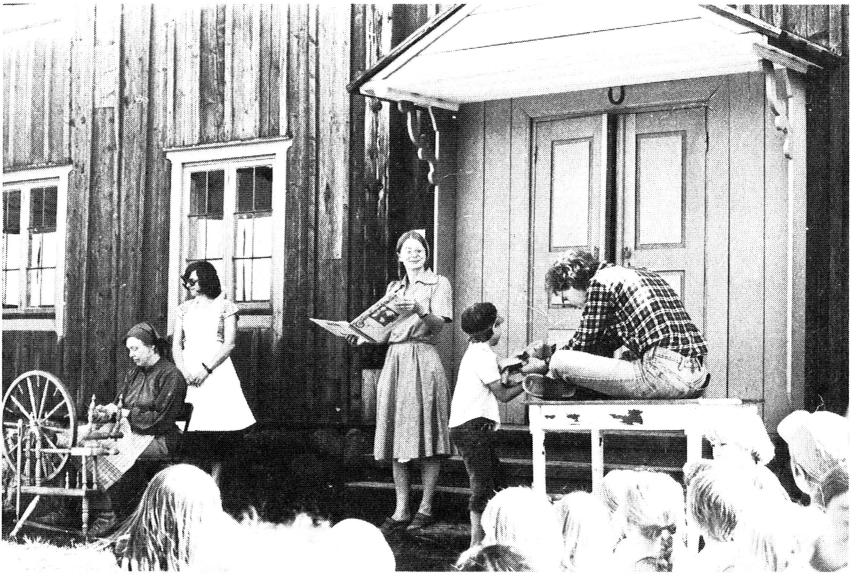
De inledande avdelningarna till utställningen Uppland under två miljarder år. Här får man bl.a. veta hur de goda förutsättningarna för det uppländska jordbruket skapades för 500 miljoner år sedan. Foto S. Österberg.

I utställningen Orrefors bruk och samhälle 250 år visades brukets utveckling från 1700-talets början. Stort utrymme gavs åt glasföremål från olika tider.



År 1978 gjordes en omfattande arkeologisk utgrävning i kvarteret Kransen i Uppsala. I utställningen Medeltidsmänniskans vardag sattes fynden in i sitt sammanhang så att man kunde få en uppfattning om hur det var att leva i Uppsala för 600 år sedan. Foto Uppsala Bild.





Disagården 1979. I programmet Får och ull ingår sedan många år en enkel dramatisering av Elsa Beskows "Pelles nya kläder". Här får barnen se när Pelle klipper fåret och sedan får hjälp med kardning, spinning, färgning och vävning. På bilden har Pelle just varit hos skräddaren och fått sina nya kläder. Foto E. Tordhammar.

Även i ett flertal *byggnadsvårdsärenden* av olika slag har utlåtanden, råd och anvisningar lämnats till olika statliga och kommunala organ samt till enskilda. Landsantikvarien/länsmuseet har bl.a. svarat för kulturhistorisk kontroll vid restaureringar av lancashiresmedjan i Strömsbergs bruk, Tolfta socken, och av flyglarna vid Österbybruks herrgård, Films socken. Vidare har landsantikvarien deltagit med synpunkter och råd inför den sedermera utlysta arkitekttävlingen om nytt stadsbibliotek i kvarteret Sandbacken i Uppsala.

Inför ombyggnad eller rivning har ett flertal byggnader och miljöer runtom i länet dokumenterats genom uppmätning och fotografering. Särskilt omfattande har arbetet varit vid Upplands Regementes kasernområde i Uppsala, där flera äldre byggnader berörs av den planerade Kungsängsleden. Landsantikvarien har f.ö. varit medlem i den arbetsgrupp med representanter för S 1/Fo 47/48, Uppsala kommun och Fortifikationsförvaltningen, som handhaft frågor kring Kungsängsledens framdragande över Polacksbacken.

Landsantikvarien är sedan 1979 medlem i den arbetsgrupp med representanter för länsstyrelsen, landstinget, Tierps kommun och Korsnäs-Marma AB, som utreder förutsättningarna för ett bevarande av Leufsta bruk i Österlövsta socken som en levande boende- och arbetsmiljö.



Den 13 juni 1979 var det 20 år sedan Upplandsmuseets lokaler i Akademi-kvarnen öppnades och verksamheten med tillfälliga utställningar startade. I en affischutställning redovisades utställningsverksamheten. Antalet besökare per år är numera ca 60.000. Foto S. Österberg.

Dokumenterande verksamhet

Upplandsmuseet strävar efter att genom föremål, ord och bild systematiskt dokumentera viktiga och typiska företeelser inom museets verksamhetsområde. Under året har museet samlat material om två Uppsala-industrier, nämligen Nymans verkstäder-Crescent och Uppsala Ångkvarn-Kungsörnen. Nymans verkstäder, som främst tillverkade cyklar, var på 1930–40-talen Uppsalas största industri. Dokumentationen omfattar intervjuer med arbetare och insamling av fotografier.

Uppsala Ångkvarn är ett gammalt Uppsala-företag som bygger på den uppländska sädesodlingen. Kvarnen fungerar fortfarande, och tillhör nu Kungsörnen AB. Museet har intervjuat några arbetare och tjänstemän som



Disagården 1979. Säsongsens sista program, Skördedag. Här får en liten besökare prova på att vrida ett band, med vilket sedan kärven ska bindas. Foto H. Rengman.

arbetat på företaget, och vidare samlat in äldre fotografier. Museet har också fått låna några filmer som visar tillverkningen på 1930-talet.

Inför en utställning om uppländskt matbröd har museet dokumenterat den äldre brödtradition som fortfarande lever kvar i landskapet. Bl.a. genom upprop i Radio Uppland har museet kunnat samla in recept på traditionellt uppländskt matbröd och fotografera bak och sagesmän. Ett omfattande material om en ännu levande tradition har på detta sätt tillförts museet.

Inventeringen av gammal slöjd i Roslagen i samarbete med Uppsala läns hemslöjdsförening och med stöd av Statens Industriverk har fortsatt, detta år i Hållnäs socken. Inventeringsmetoderna har förbättrats genom att man i stället för att besöka så många gårdar som möjligt, koncentrerat sig på några intressanta gårdar och där totalinventerat gårdens äldre föremålsbestånd.

TEXTILKONST

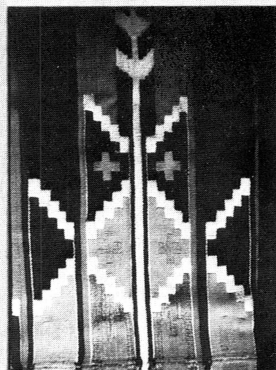
Marco Polo talar på 1200-talet om assyriernas textilkonst i *Mardin*.
*Idag återstår endast en ateljé för tillverkning av kyrkodraperier,
"satro".*

I Midyat och Kamishli väver man bönemattor och filter.

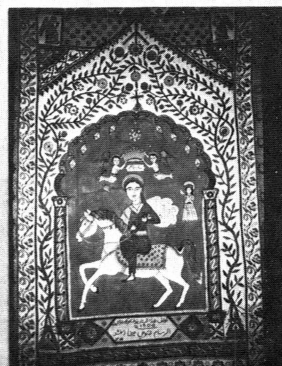
*I hemmen finns fina broderier i korsstyg
av rosor, ojelampor, kors och "Shahmaran".*



*"Shahmaran" är ett lyckobringande visen till hälften korans till
hälften oron. Bilden av honom finns i både kristna och muslimska hem.*



Matta i kelimteknik, Syrien.



"Satro" med bild av helgonet Bethnarin. Irak.



*Maria med barnet i korsstyggsbroderi.
Mariakyrkan i Hah, Turkiet.*



*"Satro" med bilder av helgonen Mar Karfus
och Mar Smayel, Turkiet.*

Bethnarin – assyrisk bondekultur. Utställningen handlade om kyrklig konst, konsthantverk i allmänhet och dagligt liv i Mesopotamien.

Ett samarbete har inletts med kursen i dokumentärfotografering vid Nordens Folkhögskola, Biskops-Arnö.

Museets föremålssamlingar har under årets utökats med 175 nummer.

Utställningar

Utställningsverksamhet har liksom tidigare år bedrivits dels av museet självt, dels av utomstående organisationer som i egen regi visat utställningar på museet. Sålunda har två olika utställningsprogram genomförts. Museet har



Från hembygdsarbetet. Lantbrukare Sven Pettersson, Yresta, Rasbo socken med fragment av en stockbåt, som påträffats vid plöjning invid Tomtasjön under hösten 1979. Foto K. Wretin.

självt stått som arrangör av nio utställningar, av vilka museet producerat tre.

Den största satsningen under året på utställningssidan var ordnandet av basutställningen "Uppland under två miljarder år", som handlar om naturens utveckling och framtid. Upplandsmuseet blev därmed det första läns museet i landet som ordnat en permanent naturhistorisk avdelning. Utställningen, som invigdes den 26 februari av utbildningsminister Jan-Erik Wikström, producerades i samarbete med Naturhistoriska riksmuseet och blev den andra basutställningen i enlighet med programmet "Det nya Upplandsmuseet".

Den andra utställningen i egen regi kallades "Medeltidsmänniskans vardag" och handlade om livet i ett Uppsala-kvarter för 600 år sedan. Här redovisades det mycket rika fyndmaterialet från de arkeologiska undersökningarna i kvarteret Kransen i Uppsala år 1978. Utställningen producerades i samarbete med riksantikvarieämbetets uppdragsverksamhet.

I juni var det 20 år sedan Upplandsmuseet öppnades i den gamla Akademiavaren. För att markera detta jubileum visades under sommaren jubileumsutställningen "Upplandsmuseets utställningar 20 år!". Med utgångspunkt från affischer redovisades utställningsverksamheten sedan starten 1959.



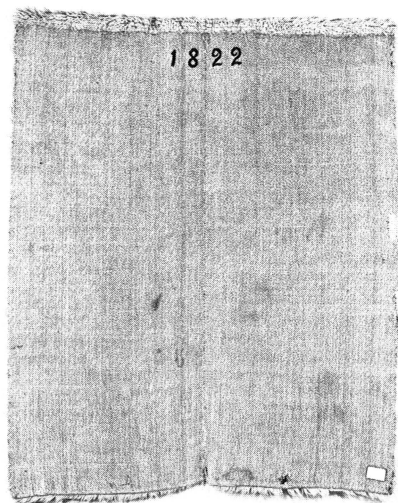
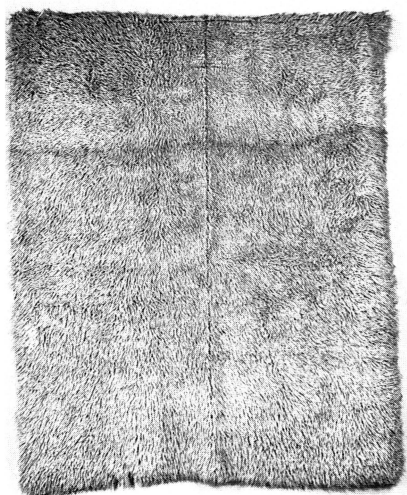
Från hembygdsarbetet. Till Knutby-Faringe-Bladåkers fornminnes- och hembygdsförbunds 50-årsjubileum invigdes ett soldattorp, som återuppförts på gammalgårdens område i Knutby. Foto K. Wretin.

Övriga tillfälliga utställningar var "Ordet i sten", "Splitvedjäntor", "Orrefors bruk och samhälle 250 år", "Bethnarin – assyrisk bondekultur", "Våtmarker" och "Azerbajdzjan". Den sistnämnda utställningen, som omfattade konsthantverk m.m. från sovjetrepubliken Azerbajdzjan, öppnades i närvaro av bl.a. Sovjets ambassadör i Sverige.

Programverksamhet

En omfattande programverksamhet har bedrivits i museibyggnaden, bl.a. i anslutning till utställningarna, vid Disagården i Gamla Uppsala och i Walmstedtska gårdens i Uppsala museivåning. I anslutning till öppnandet av naturutställningen och utställningen "Våtmarker" anordnades föreläsningsserier kring olika miljö-naturvårdsfrågor. Vidare anordnades en exkursion till Florarna i norra Uppland samt en familjesöndag med en rad aktiviteter kring vattenprovtagning m.m. Dessa aktiviteter anordnades i samarbete med Uppsala Naturskyddsförening och Uppsala 4 H-krets.

Vid Disagården anordnade museet som vanligt olika program under några sommarsöndagar i samarbete med Uppsala Ungdomsring och Kulturnämnden i Uppsala kommun. Programmen tog upp ämnen såsom "Får och ull", "Limfärg och falurött", "Lekar och leksaker förr", "På bondens bord", "Spett-



Från hembygdsarbetet. Slitrya från år 1822 tillhörande Olands hembygdsgille. Råd och anvisningar för vård och konservering av gillet's ryor har lämnats under året. Foto S. Österberg.

kväll" och "Skördedag". Ungdomsringen svarade för ett flertal egna dans-, lek- och folkmusikarrangemang. Och Gamla Uppsala församling och Gamla Uppsala Missionsförsamling ordnade ett antal friluftsgudstjänster under sommaren.

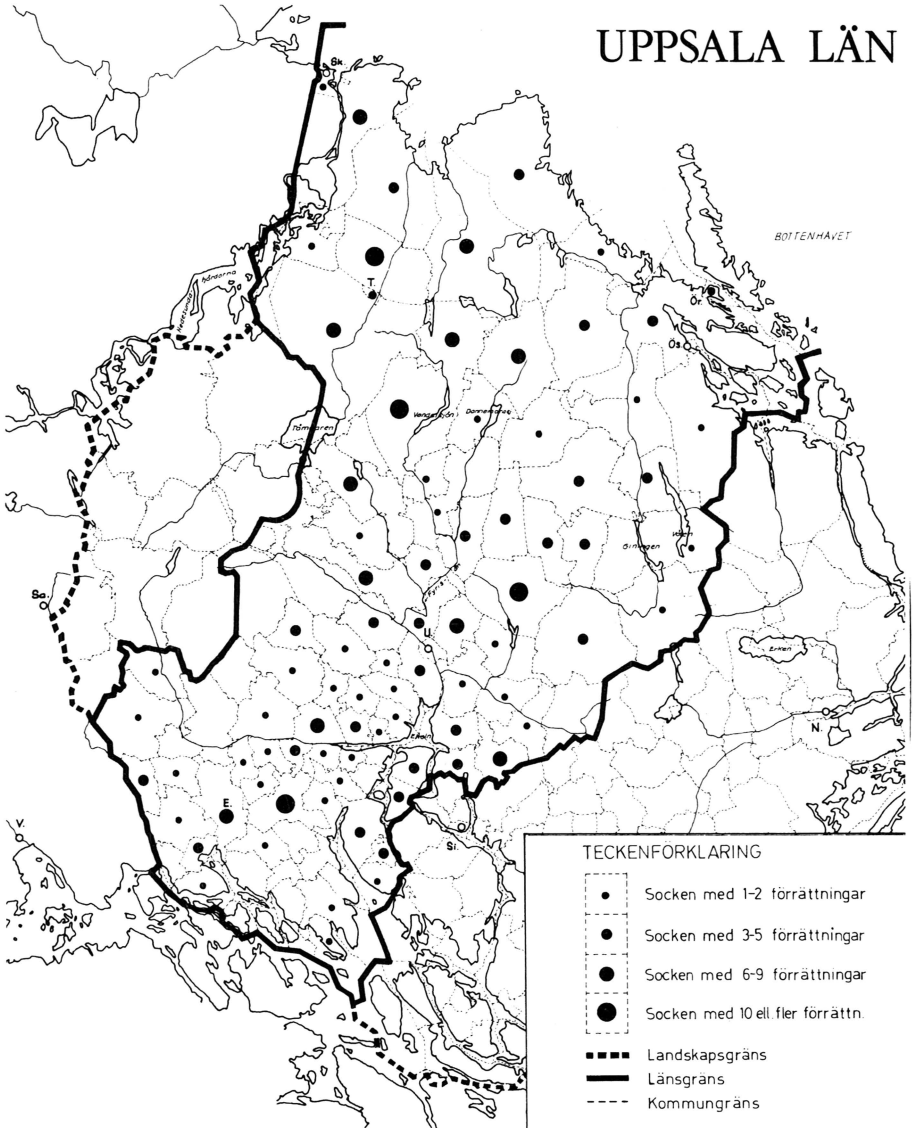
I samarbete med fritids- och kulturförvaltningarna i Uppsala ordnade Upplandsmuseet varje dag under tiden 26 juni–19 augusti vandringar för barn i Pelle Svanslös' kvarter i Fjärdingen i Uppsala.

På Walmstedtska gården ägde traditionsenligt "Gammaldags julstök" rum första advent, och som vanligt rönt arrangemanget mycket stort intresse från allmänheten. I samarbete med Medborgarskolan har verksamheten med musikaliska och litterära soaréer fortsatt. Med anledning av internationella barnåret 1979 arrangerades speciella barnprogram i museivåningen. Man fick lyssna till visor och sagor samt höra om lekar och leksaker från förr.

Hembygdsföreningar och hembygdsgårdar

Råd och anvisningar har lämnats till länets hembygdsföreningar angående byggnader, föremålssamlingar m.m. Bl.a. kan nämnas, att den s.k. Sävakommittén, i vilken ingår representanter för Lagunda, Balingsta och Skogstibble hembygdsföreningar samt Upplandsmuseet, har haft flera sammanträden. Sävakommittén arbetar för att iståndsätta Säva gamla gästgivargård i Gryta socken.

UPPSALA LÄN



Karta över Uppsala län visande tjänstemännens antal förrättningar ute i länet under år 1979, fördelade på socknarna. Förrättningarna inom Uppsala stads område har ej redovisats. Ritning Stig Sundberg.

Knivsta hembygds-gille har i nära kontakt med Upplandsmuseet arbetat vidare med inredningen av sin hembygds-gård Kvarngården, som till sitt yttre stod färdigrestaureerad 1978.

En besiktning av den gamla bruksskolan i Karlsholmsbruk har ägt rum tillsammans med medlemmar ur Västlands hembygds-förening. Skolbyggnaden, som är Karlsholms äldsta skola uppförd under 1700-talets första hälft, är belägen utmed Norrgatan. Den skall rustas upp och inredas till ett skolmuseum.

Tegelsmora hembygds-förening samt Knutby-Faringe-Bladåkers fornminnes- och hembygds-förbund har firat 50-årsjubileum under året.

Björklinge hembygds-förening har arbetat vidare med insamling, kopiering och arkivering av äldre fotografier från föreningens verksamhetsområde. För att få kunskap om lämpligt sätt att arkivera och systematisera det insamlade fotomaterialet har några föreningsmedlemmar besökt Upplandsmuseets arkiv för att studera läns-museets fotoarkiveringsmetoder.

Ola Ehn