

# De tre herrgårdarna på Leufsta

GÖSTA SELLING

De stora Dannemorabruken i norra Uppland ligger sedan länge tysta men vittnar alltjämt om svensk företagarganda och svenskt skönhets-sinne. Man imponeras av de stramt ordnade och väl skötta brukssam-hällen med deras monumentala herrgårdar och stora trädgårdar, som så överraskande möter en i ett kargt och ganska ogästvänligt landskap. Det mest namnkunniga och omskrivna av dessa bruk är Leufsta. Det har märkligt nog i vårt traditionsfattiga land i över trehundra år tillhört slakten de Geer. Hela anläggningen har kvar en helstöpt prägel av 1700-tal. Att helheten hållits samman och vårdats så väl har säkert berott på ägarnas personliga insatser och intresse men också på att egendomen länge varit fideikommiss. Därigenom har här bevarats värden som "hör till de omistliga i vårt nationella kulturarv".

På Leufsta kan man beundra ett till synes helstöpt samhälle, skapat efter rysshärjningarna 1719. Där finns även en stor, detaljrik målning av den eleganta karolinska anläggning, som ryssarna brände och dess-utom en målning visande bruket och herrgården under den äldsta de Geerska perioden kring 1600-talets mitt. Båda målningarna är fågel-perspektiv, som ger åskådaren både den vida helhetsbilden och de närsynta detaljerna. Mest framträdande på bilderna är de herrgårdar med tillhörande trädgårdar, som föregått den nuvarande. På den äldsta tavlan verkar trädgården vara det centrala, medan bruksherr-gården ligger blygsamt vid sidan.

De båda målningarna är ofta omskrivna men nästan alltid behandlade var för sig. Det kan därför vara befogat och intressant att söka sätta in tavlorna i deras sammanhang och skildra hur och när de tre herr-gårdarna på Leufsta avlöst varandra.

## Den första herrgården

När Louis de Geer 1643 köpte Leufsta kronobruk, som han arrenderat sedan 1629, var han väl etablerad i sitt nya hemland. De "behagliga

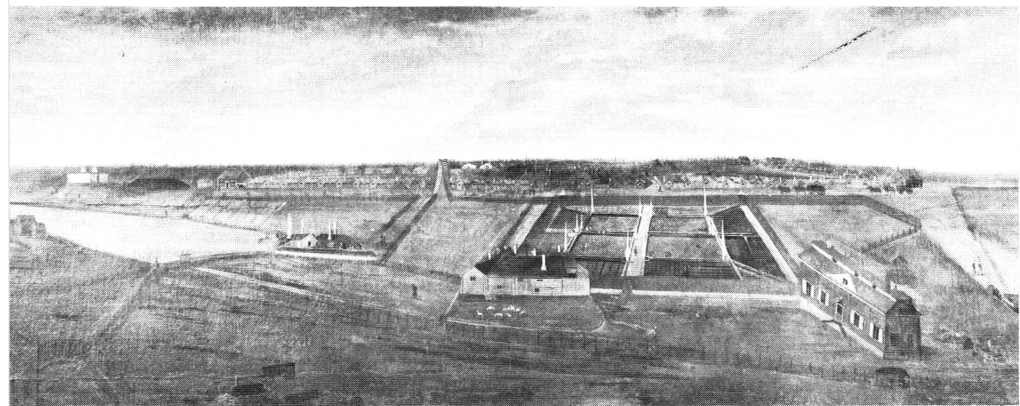


Bild 1. Leufsta bruk från öster. Oljemålning 1660-talet. Längst t.v. masugnar och Mellandammen med hammare. I mitten herrgården (bruksgården) med den inhägnade trädgården; vid dess hitre hörn "ny röd byggnad" senare ditmålad. Längst t.h. Bondehammaren vid Nederdammen. Bakom trädgården bruksgatan med alla smedsstugorna. Foto Nationalmuseum.

tjänster" han gjort kungl maj:t, riket och kronan var så stora, att han redan vid sitt första besök i Sverige 1627 blev svensk medborgare. År 1641 fick han av förmyndarstyrelsen svenskt adelskap och kunde därigenom som frälse förvärva de kronoegendomar, vilka han tidigare arrenderat.

Han var bosatt i Sverige från 1641, först i Norrköping och efter 1649 i Stockholm, men han var ofta på resor och avled 1652 under ett besök i Amsterdam. Såvitt man vet bodde han aldrig på Leufsta och hade säkerligen få tillfällen att själv resa till det avsides belägna bruket. Hans centrala intressen var mässingsbruken i Norrköping och Stockholm samt vapentillverkningen i Finspång. Men Leufsta och de andra Upplandsbruk, som han samtidigt förvärvat, Gimo, Forsmark och Österby, var viktiga delar av hans industriella imperium. Där tillsatte han skickliga förvaltare – på Leufsta blev det 1630 hans frände Louis de Geer de Brialmont. Han inkallade också kvalificerade yrkesmän. Den första kontingenten valloner anlände till Sverige 1626 tillsammans med Mathias de Geer, som fram till 1649 var Upplandsbrukens ledare.

Redan före sin död fördelade Louis de Geer de fyra Upplandsbruken på sina söner. Den 23 november 1650 överlät han Leufsta till den tjugusexårige Emanuel, vilken "förbättrade mycket bruket och dess produkter" – Leufsta blev under hans och hans efterträdares tid

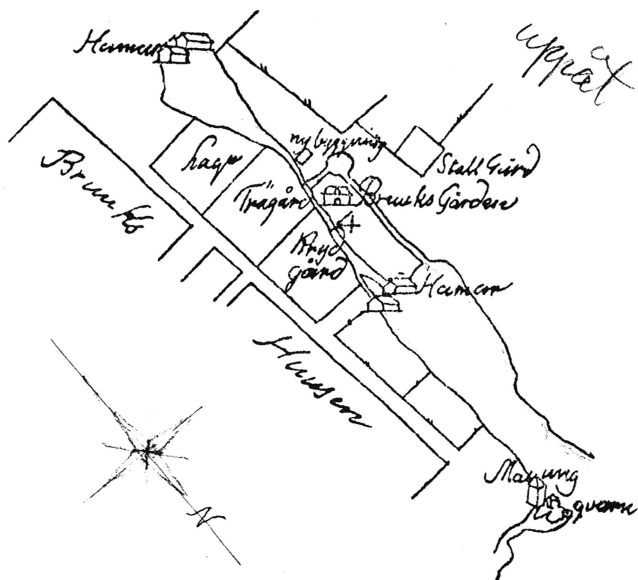


Bild 2. Leufsta bruk. Detalj ur karta av Jacob Hovenius 1687. Vid trädgården Bruks Gården (den första herrgården) och en "ny byggning". Lantmäteriverket, Gävle.

"vallonsmidets ryktbaraste hemort". Även Emanuel de Geer vistades mycket på resor och dog 1692 i Hamburg. På bruket hade han en utmärkt förvaltare, holländaren Evert Wynhagen.

En gammal oljemålning, som ännu förvaras på Leufsta, och ett par kartor daterade 1687 ger oss en föreställning om hur bruksanläggningen tedde sig under de båda första de Geerarnas tid. Ett utmärkt komplement till dessa bilder utgör den beskrivning, också daterad 1687, som i samband med reduktionen gjordes "oppå den melioration och förbättring" som bruket undergått sedan 1643, då Louis de Geer "godsens och bruket av Kongl Majt och Kronan köpt haver"; säkerligen är den skriven av Wynhagen.

Bruksanläggningen ligger i en öppen och flack terräng, inramad av låga, skogklädda höjder. I huvudriktningen söder-norr ringlar sig det vattendrag, som genom fördämningar levererade vattenkraften. Längst söderut och väster om det egentliga brukssamhället låg Överdammen med Upphammaren och söder om bruket Mellandammen eller Stora Hammardammen. I dess södra ände fanns två masugnar samt kvarnar och i nordänden två hammare. Längre norrut låg Neder-

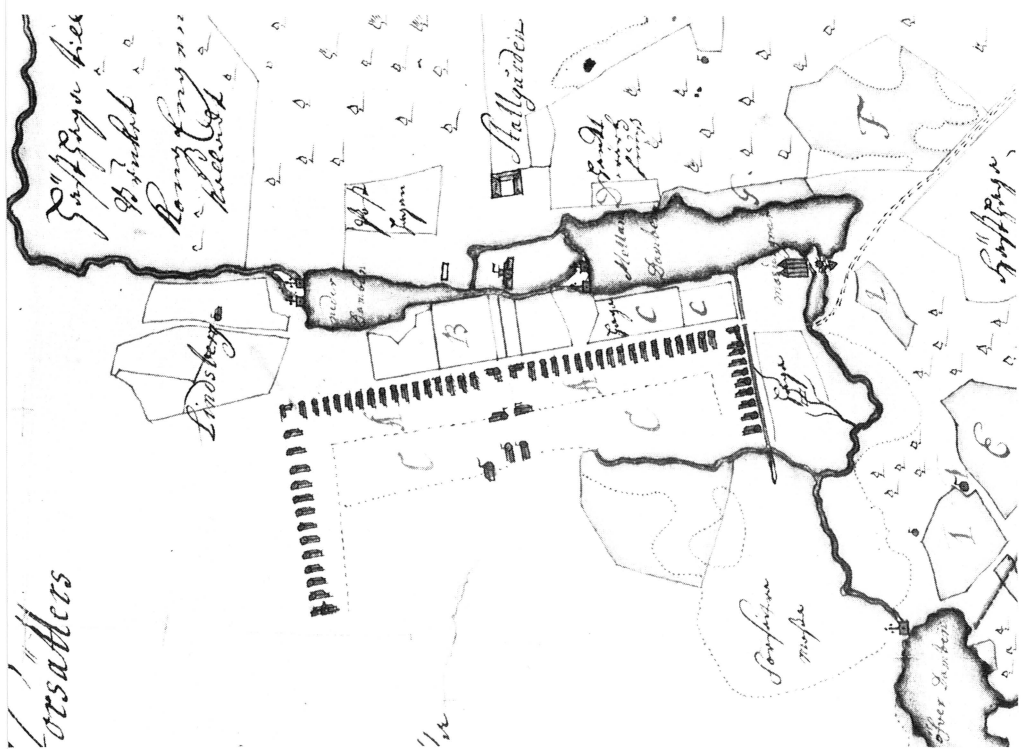


Bild 3. Leufsta bruk. Detalj ur karta av Jacob Braun 1687. Märk trädgården (B), den nya röda byggnaden och t.h. (söder) därom herrgårdstecknet. Lantmäteriverket, Gävle.

dammen med Bondebruket, den äldsta anläggningen på Leufsta, känd från 1578, medan kronobruket anlades 1596. På ett vattenomflutet näs mellan de två sist omtalade dammarna ser vi bruksgården eller herrgården, ett lågt, gråtimmerat byggnadskomplex med torvtak, helt slutet av längor och palissader. Intrycket av en befäst gård understrykes av de vallgravsliknande vattendrag, som omger den. På andra sidan vattnet finns trädgårdens inhägnade rektangel, vilken sträcker sig fram till bruksgatan. Längs denna ligger den långa raden av bruksfolkets gråtimmerade och torvtäckta stugor, vilka på 1600-talsmaner vänder gavlarna mot gatan. Nedtill, i högra hörnet av trädgården, ser man ett rödfärgat hus med säteritak, som verkar oproporionerligt stort och som tydligen blivit senare ditmålat. Till detta främmande inslag i miljön återkommer jag senare.



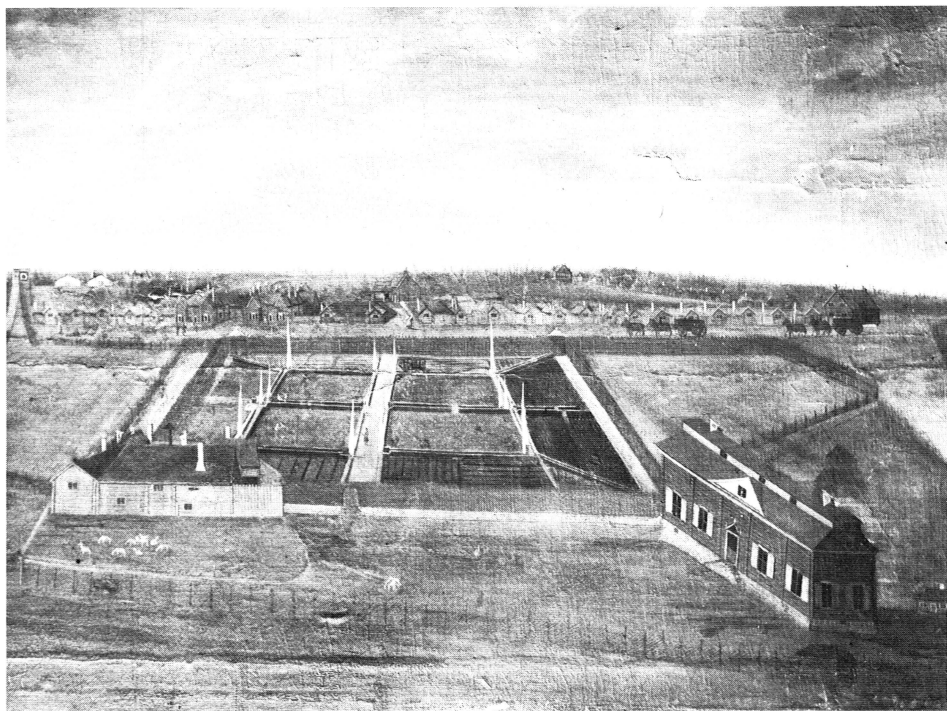


Bild 4. Den första herrgården, trädgården och t.h. den nya röda byggnaden, som är senare ditmålad. Den har först målats ännu längre till höger, där säteritaket skymtar. Detalj ur bild 1, påmålningen troligen gjord på 1670-talet och visar det första huset i den planerade andra herrgården. Jfr "ny byggnad" på bild 2 och 3.

När och av vem har målningens herrgårdsanläggning och trädgård blivit utförda? Beträffande trädgården är det klart, att den tillkommit efter 1643. Att denna sirliga renässansanläggning med sina obelisker, klippta häckar och symmetriskt placerade lusthus inte kan ha funnits före den de Geerska tiden är redan av stilistiska skäl klart och framgår även av beskrivningen från 1687: "En trädgård och en blekhage med några träd ktingsatta inom samma plank, trädgården fylld och jämkad utav en alltför eländig mark, kärr, berg och moras, 4 stycken lusthus däruti, tvenne med bleck beslagna och målade, tvenne eljest med brädplank runt omkring liksom en hög och tjock stenmur under planket ända långt neder vid ån och dammen begripen uti en tämligen vidd, den man aldrig kan uppsätta, som den kostar, utan allenast allt för ringa beräknas till rdr 18.000."

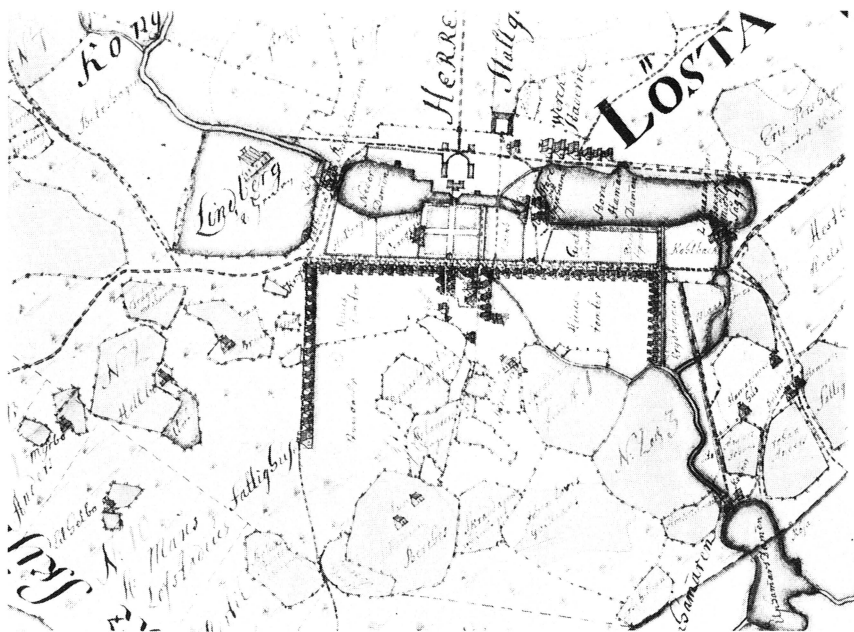


Bild 5. Leufsta bruk. Detalj ur karta av Jacob Braun 1704–1707. Den andra karolinska herrgårdsanläggningen färdigbyggd, på trädgårdens nordsida ett organgeri markerat. Lantmäteriverket, Gävle.

Att Louis de Geer själv låtit anlägga trädgården är knappast troligt. För honom var bruksdriften det primära, och att han skulle ha försett bruket, som han inte bebott och sällan eller aldrig besökt, med en kostsam och svårskött prydnadsträdgård är mindre sannolikt. "Byggherre i större stil var han icke", skriver hans biograf E. W. Dahlgren. När de Geer i slutet av 1640-talet byggde sin malmgård vid Götgatan i Stockholm gav han trädgården där en utpräglad nyttokaraktär. Kvarteren var enligt hans egna anvisningar planterade med idel köksväxter: sparris, ärter, bönor, sallad och andra grönsaker upptog jämte medicinalväxter hela området. Mera sannolikt är, att Emanuel de Geer när han tillträtt Leufsta bruk 1650 lät utvidga och modernisera trädgården i en stil, som fortfarande var modern på kontinenten. Malmgårdens skulpturprydda broderiparterr, som avbildas i Suecian, har säkerligen tillkommit efter Louis de Geers död, då gården 1655 blivit Ebba Brahes änkesäte.

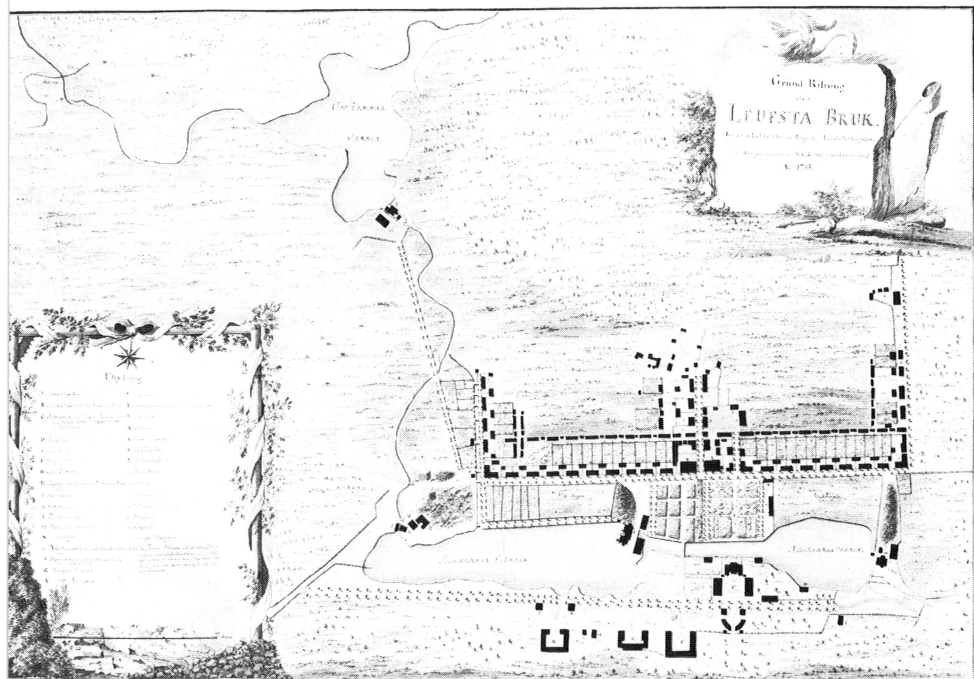


Bild 6. Karta över Leufsta bruk av Olof Gerdes 1735. Den tredje herrgården och bruket byggda efter rysshärjningarna 1719. Generalplanen från före branden i stort sett bibehållen men bruksstugorna vänder nu långsidorna mot gatan. Jfr plansch 2. Kungl. Bibl.

Den gamla grå herrgården, som ligger i nedre vänstra hörnet framför trädgården, nämnes inte i beskrivningen 1687, vilken annars upp- tar en lång rad bostadshus, bruksstugor, smedjor, stall och ladugårdar, som alla både noteras och värderas. I ett koncept till beskrivningen som är bevarat omtalas dock gården. "Själva gamla herrgården är utav sal. Hr Loui de Geer hel och all med många tusende lass fyllning underfyllt vorden och oppyggt med källare och allehanda byggningar däröver." Gården låg, som vi ser, på ett sankt område och hade tydligen blivit grundförstärkt och tillbyggd av de Geer. Att arbetena inte ansetts betydande visar värderingen, 500 rdr, medan ett enda nytt hus värderas till 4.000 och trädgården som nämnts till minst 18.000 rdr. Att gården uteslutits i beskrivningen 1687 berodde kanske på att arbetena gjorts före 1643 under den tid, då de Geer arrenderade bruket. I varje fall fanns herrgårdsanläggningen 1626, då Willem de Besche arrenderade Leufsta kronobruk med Louis de Geer som finan-

siär. Efter de Besches död tre år senare blev de Geer ensam arrendator.

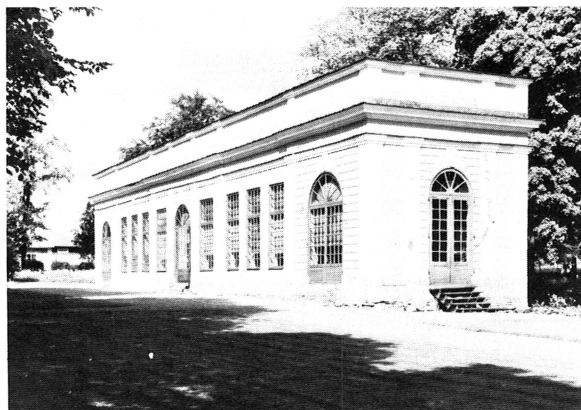
Vid den syn som anställdes vid Leufsta innan de Besche tillträdde arrendet upptas, som E. W. Dahlgren visat (Med hammare och fackla I, 1928), utom bruksbyggnaderna – vilka inom parentes sagt var i dåligt skick – en "Herregård". Han skriver att denna byggnad tydligen varit synnerligen anspråklös.

Kronobruket är som nämnts känt från 1596. Det drevs före 1610 tillsammans med Österby, där fogden bodde. En mera självständig ställning fick Leufsta 1613, då bruket förpantades till änkedrottning Kristina, som försträckt den hårt trängde sonen Gustav Adolf med pengar till krigföringen mot Ryssland. Från hennes tid noterar Dahlgren uppgifter om byggnadsverksamhet. År 1615 betalades hela skat-tebeloppet från Österby och Leufsta bondebruk till Leufsta kronobruk, "efter Hennes Majt bygger där". Dessförinnan betalades spannmål till en bonde för gästning av bruksens folk såväl som främmande. Men 1619 omtalas en stugbyggnad för fogden och 1623 bötfälldes en hammarsmed, som i vredesmod gått in i "Konungsgården" och velat hugga underskrivaren Olof Månsson med yxa, detta enligt Dahlgren. Av allt att döma har den gråa herrgården på tavlan byggts under den tid då Leufsta var förpantat till änkedrottningen, kanske omkring 1615. Sannolikt är den identisk med vad som något pretentiöst kallats Konungsgården.

Denna gråtimrade anläggning ger närmast intryck av en större bondgård eller kanske snarare av en bergsmansgård av den typ, som levde kvar i Bergslagen långt in på 1800-talet. Före stormaktstiden var säkerligen många mindre herrgårdar bebyggda på liknande sätt, med en helt stängd mangård.

Bergmästaren Eric Bergenskiöld har beskrivit de gamla bergsmansgårdarna i Nora bergslag på 1780-talet sålunda: "Ordningen består av en liten fyrkant: En stugbyggning – gemenligen en så kallad källarstuga över källaren – en brygghus- och en bodbyggning samt stallet med sin foderlada". Denna lakoniska skildring kan faktiskt direkt appliceras på Leufstamålningens anläggning. Till vänster ser man stugbyggningens eller manbyggnadens gavel. Huset är tydligen ganska långt och har tre skorstenar. Att det fanns en källarstuga framgår av det ovan citerade konceptet. Brygghus- och bodbyggningen ligger skymd närmast

Bild 7. Orangeriet i trädgården. Huset brändes 1719, men murarna var av sten och bibehölls sannolikt vid återuppbyggnaden. Jfr plansch 2, orangeriet ligger t.h. om trädgården. Foto Selling Nordiska museet (NM) 1978.



trädgården. Brygghuset har skorsten, och man ser att boden, vars gavel skjuter fram, är utrustad med svalgång. Längan närmast åskådaren bör rymma stallet, därpå tyder dörren till höger. Tydligt är gården tresidigt kringbyggd med den fjärde sidan stängd av det höga, palissadliknande planket. Tomten var "gemenligen igenbyggd, så att när porten för lidret och en liten till vattnet igenslutes är gården stängd, att som man säger varken hund eller katt inslipper", skriver Bergenskiöld. Ett karakteristiskt inslag i bilden är de höga vita skorstenar, som sticker upp genom torvtaken på både herrgården och de små gråtirnade bruksstugorna. Man har ännu inte börjat dra upp skorstenarna i takåsen, vilket blev vanligt först under senare delen av 1600-talet.

Till denna typ av gårdsanläggning, den s.k. mellansvenska gården, med en sluten mangård brukar också finnas en separat fägård. I beskrivningen 1687 omtalas en ladugård för fåboskap, värderad till 600 rdr, men var denna legat framgår inte av kartorna. Däremot finns ett stycke öster om herrgården den stora, tresidigt kringbyggda stallgården med stall för 60 hästar, tyghus, samt vagns- och kärrhus. Bruket hade behov av många hästar för transporter av malm, ved, kol och stångjärn, medan jordbruket var relativt obetydligt. Stallbyggnaden, som värderades till 6.000 rdr, tio gånger mer än ladugården, var tydligt nybyggd 1687. Den var rödfärgad och stängd med ett staket, som syns längst ned i vänstra hörnet av målningen.

Beskrivningen 1687 skildrar värtaligt de omfattande arbeten, som gjorts på bruket under Louis och Emanuel de Geers tid. Den upptar dammbyggnader, dräneringsarbeten, utfyllnader och stadiga murar, som uppförts för att hindra översvämningar. Listan på byggnader är lång och visar, att bruket till stora delar förnyats. Utom de redan omtalade, stallgården, ladugården och trädgården hade det byggts masugnar, smedjor, verkstäder, skolhus, ett stort hus för främmande folk, bostäder för de många anställda, såsom fogde, bokhållare, byggmästare, murmästare, stallmästare, fiskare, hjulmakare, bagare, barberare och profoss. Längs bruksgatan hade ett trettiotal stugor byggts för vallonsmederna. För sin tid var säkerligen bruket ett ovanligt väl utrustat litet samhälle: de anställda och smederna hade sina bostäder men också uthus och täppor samt foder för ett par kor. Gamla arbetare och änkor fick behålla sina bostäder och erhöll en viss pension in natura. Brukets barberare skötte sjukvården och bruksprästen själavården. Från ett stort magasin, kallat boden, såldes till fasta pris spannmål, malt och saltvaror. Där fanns bastu, brygghus och bagarstuga, skolhus och krog. Någon kyrka finns inte vare sig i beskrivningen eller på kartorna från 1687. Ett litet kapell hade funnits på bruket under änkedrottning Kristinas arrendetid. Det byggdes 1615 men revs i början av 1660-talet. Motsättningarna mellan det lutherska prästerskapet och de reformerta vallonerna, vilka skärptes efter drottning Kristinas abdikation 1654, gjorde att någon ny gudstjänstlokal inte hade inrättats.

I sin fortlöpande utbyggnad av och modernisering av bruksanläggningen hade Emanuel de Geer tydligen planer på att också uppföra en ny herrgård. Den gamla grå hade inte bara hunnit bli omodern, den var också liten, trång och föga representativ. Att han började med trädgården har sin förklaring. Bondebruket låg som nämnts vid Nederdamman ett stycke norr om herrgården och kunde genom fördämningar åstadkomma översvämningar på de Geers område och speciellt på näset mellan Stora Hammardammen och Nederdammen, där herrgården låg. Det omtalas, att såväl Louis de Geer som sonen Emanuel hade "stor förargelse av Bondebruket". Detta hade nämligen juridisk rätt att reglera vattenståndet, vilket kunde inverka menligt på driften vid kronobruket och vålla översvämningar vid herrgården. På 1660-talet kom det till en långvarig rättegång om vattentäkt och uppdam-

ning. Den slutade med att Emanuel de Geer 1668 förvärvade Bondebruket. Därmed kunde han utan hinder fullfölja planerna på herrgårdsanläggningen.

De ovan citerade dokumenten, tavlan, kartorna och beskrivningen ger en ganska tydlig bild av hur den första etappen av den stora omdaningen kom att te sig. Är mina förmodanden riktiga, bör tavlan ha beställts av Emanuel de Geer på 1660-talet och målats före 1668.

Trädgården är färdig och verkar nästan som tavlans huvudmotiv. Den har inte något arkitektoniskt samband med den gamla herrgården, som ligger litet vid sidan av. Däremot har trädgården knutits samman med brukssamhället. Mittaxelns trädgårdsgång fortsätter med en tvärgata, som kantas av bruksstugor och avslutas med den rödfärgade "boden".

På den ena kartan från 1687 är ett stycke norr om gamla herrgården en "ny byggnad" markerad, vilken placerats parallellt med och helt nära trädgårdens mittaxel. Det verkar som om detta hus skulle bli den ena flygeln i den planerade nya herrgården, en anläggning som givetvis på barockmanér skulle länkas samman med trädgårdens mittaxel. Denna nya byggnad återfinnes såväl i beskrivningen 1687 – "en röd byggnad nedanför herregården" – som på tavlan, där den dock placerats för långt från mittaxeln, troligen för att inte skymma trädgården. Byggnaden är som nämnts senare påmålade på tavlan och har först varit placerad ännu längre åt höger, där det övermålade säteritaket skymtar. Huset är alldeles för stort, är valhant tecknat med felaktigt perspektiv och verkar inlagt efter en ritning, sannolikt innan det byggts. Det var färdigt 1687, och enligt brukets räkenskaper 1677 satte glasmästaren Anders Andersson in 76 fönster i "neuwes Gebauw", vilket sannolikt är den nya röda byggnaden.

Enligt bruksräkenskaperna sattes det 1677 in 16 fönster i ett lusthus, och det talas om två lusthus. På målningen kan man bara se två lusthus, men i beskrivningen 1687 talas som vi minns om fyra lusthus. I en kartbeskrivning från samma år anges också, att trädgården innehåller "trä- och kryddgårdar av allehanda fruktbara både in- och utländska träd, med blompottor – och lusthus i vart hörn". Troligen har endast två av lusthusen varit byggda när tavlan målades, medan de två andra uppförts senare, omkring 1677.

Av bruksräkenskaperna att döma pågick inte några större byggnads-

arbeten på herrgården under 1680-talet. Under hela decenniet levde de som köpt kronogods under hotet av reduktion. Att man då inte fortsatte eller satte igång stora byggnadsarbeten är ganska naturligt. På Leufsta författade förvaltaren Wynhagen den ovan citerade beskrivningen över allt vad som byggts och förbättrats under de Geerarnas tid för att övertyga reduktionskommissionen om att Leufstas herrar gjort rätt för sig. Det lyckades, och som en julklapp kom den 22 december 1687 det kungabrev, som förklarade att "de Geerarna skulle i anseende till den stora kostnad, som de nedlagt vid Leufsta, Gimo och Österby, få utan klander behålla dessa bruk, dock mot 4.000 dlr smts erläggande som recognition för äganderätten i Dannemora gruvor"; av beloppet kom 1.600 dlr på Leufstas lott. Beslutet innebar, att upp rustningen av bruket och nydaningen av herrgården nu kunde återupptas.

## Den andra herrgården

Det har sagts, att Emanuel de Geer "började anläggningen efter samma storartade plan" som ett omkring 1700 målat panorama över bruket visar. Men han dog under en utlandsresa i Hamburg 1692, och ingenting i räkenskaperna tyder på att det pågick något större byggnadsföretag vid Leufsta mellan 1687 och 1692. Ändock har herrgårdsanläggningen och trädgården helt omgestaltats på den nya målningen. Om inte bruksgatan med alla stugorna fanns i bakgrunden kunde man knappast tro, att det var samma ort som avbildats. Metamorfosen är fullständig. I stället för de ålderdomliga anläggningarna på den äldre målningen ser man den nya herrgården med alla dess rödfärgade hus och den helt nyanlagda, allénramade trädgården strängt symmetriskt grupperad kring den mittaxel vi förut sett antydningar till. Nu har herrgården blivit den dominerande mittpunkten i hela bruksanläggningen, inte genom sina stora mått utan genom den fasta kompositionen av de många byggnadskropparna. Husen ligger på en låg terrass nära vattnet, som nu reglerats till en smal kanal med stensatta kajer. Plansch 2, s. 70.

På andra sidan kanalen sträcker sig trädgården fram till bruksgatan – den upptar ungefär samma kvadrat som på den gamla målningen. Men den är inte som på denna slutet inom sina stängsel utan direkt





Bild 8. Kyrkan och kontorsbyggnaden vid bruksgatan. Foto Unnerbäck NM.

knuten samman med herrgården. Närmast stora huset ligger parterren som en friluftssal med buxbomritningarna som matta, medan fondboskéerna och sidoalléerna bildar väggarna. På båda sidor om trädgården ligger orangerier, och därutanför fortsätter trädgårdsanläggningen. På norra sidan, till höger på målningen finns en inhägnad med i rader planterade frukträd, på södra sidan en köksträdgård med regelbundna kvarter. Rakt genom denna går, parallellt med mittaxeln, en lång allé från den stora stallgården nederst till vänster upp till bruksgatan i fonden.

Herrgården har inte mindre än sex flyglar och två små paviljonger, som ligger runt den av ett högt staket inhägnade mangården, vilken verkligen gör skäl för benämningen *cour d'honneur*. Kanske är den norra stora flygeln identisk med den röda byggnad, som omtalas 1687 och som något felaktig i placering och proportioner målats på den gamla tavlan. Till höger om flygeln ligger den stora voliären med fyra

hörntorn. Där utanför rör sig påfåglar, kalkoner, gäss och andra fjäderfän på stranden av Nederdammen.

Hela denna nya anläggning måste återgå på en generalplan, utförd av någon eller några skickliga arkitekter i samråd med ägaren. Den första frågan är, om målningen återger verkligheten eller om den, som så många av Suecians kopparstick, visar ett ståtligt projekt, som aldrig kunnat genomföras. En karta över bruket i Lantmåteriverket, upprättad av Jacob Braun 1704–1707, stämmer i stora drag med målningen. Byggnaderna är dock något färre och trädgårdsanläggningarna inte fullt så omfattande. Flyglarna är exempelvis endast fem, det finns bara ett orangeri, och den tätplanterade fruktträdgården anges på kartan vara blekhage. En förklaring kan vara, att anläggningen inte var fullt färdig 1707 och att tavlan målats senare, då arbetena var fullbordade. Men ännu 1719, då ryssarna brände bruket, fanns endast ett orangeri, kallat pomeranshuset, och blekhagen finns kvar ännu 1735. Skillnaden mellan målningen och verklighetens kartbild bestyrker, att konstnären haft tillgång till en detaljerad men inte fullt genomförd generalplan, när han på platsen konstruerade sitt stora fågelperspektiv. Tavlan är osignerad men kan stilistiskt dateras till omkring 1700.

Bruksräkenskaperna ger tyvärr inte någon uppgift eller antydning om vem eller vilka som varit arkitekter. Kanske bokfördes uppgifterna om deras arbeten i brukspatronernas privata räkenskaper, som inte påträffats. Bruket hade vid slutet av 1600-talet anställda bl.a. en byggmästare Hubert Gillis (Gille), en murmästare Jakob Eriksson och trädgårdsmästaren Johan Träbohm. De var helt visst kapabla att bygga husen och anlägga eller sköta trädgården, men säkerligen har ingen av dem varit upphovsman till vare sig generalplanen eller detaljritningarna. Hubert Gillis var tydligen vallon och kallas i en räkenskapsbok från 1680-talet också gruvarkitekt. Som sådan var han ansvarig för brukets "Architectura Subterranea" vid Dannemora gruvor, men även för de förtimringar etc, som krävdes vid masugnar och hammarsmedjor. Säkerligen timrade han brukets och kanske herrgårdens många trähus.

Med tanke på de Geerarnas holländska påbrå och internationella kontakter vore det givetvis tänkbart, att de anlidade utländska arkitekter. Den nya herrgården representerade tidens högsta mode men är till hela sin utformning typisk svensk, en fulländad representant för



Bild 9. Huvudbyggnaden och flyglarna med de på 1800-talet byggda låga förbindelserna. Foto Selling NM 1935.

den karolinska tidens herrgårdsarkitektur och måste vara ritad av en svensk arkitekt. Manbyggnaden med sin breda mittrisalit i två våningar, sina båda hörnpaviljonger och utbyggda sal är en vacker variant i liten skala av den slottstyp, som Jean de la Vallée och Nicodemus Tessin d.ä. introducerat i vårt land genom de sätesgårdar de byggde åt högadeln under 1600-talets senare del, stora stenhus i två och tre våningar. Efter reduktionen bröts högadelns makt, och de stora slottliknande sätesgårdarnas tid var förbi. Det skapades även efter 1680 nya herrgårdar, men de var mindre i måtten och i regel bebyggda med trähus, just som här timrade och rödfärgade med de för vårt land så karakteristiska säteritaken. Många av byggherrarna hörde till den nya ämbetsadeln eller var framgångsrika bruksidkare. De senare skulle särskilt under frihetstiden överta högadelns ledande roll. Det har sagts, att ingen titel i Sverige någonsin har åtnjutit så stort anseende som brukspatron (Heckscher).

Sten Karling har påvisat, att den magnifika trädgården på Stora Wäsby, som anlades av Emanuel de Geer och hans efterträdare, ritats



Bild 10. Huvudbyggnadens mittparti med entréportalen. Foto Selling NM 1978.

av arkitekten Johan Hårleman, medhjälpare åt arkitekten Nic Tessin d.y. och den som omskapade Kungsträdgården i Stockholm. Johan Hårleman medverkade till flera stora trädgårdsanläggningar i slutet av 1600-talet, bland dem på Östanå och Noor. På det sistnämnda stället anser Karling, att "kanske hela anläggningen är ett verk av Hårleman". I sin uppsats om Stora Wäsby förmodar Karling, att Johan Hårleman säkerligen ritat inte bara trädgården utan även den röda karolinska herrgården av trä, som på 1750-talet ersattes av ett stenhus ritat av sonen Carl Hårleman. Eftersom Stora Wäsby och Leufsta har samma byggherre och stilistiskt är ett syskonpar bör slutsatsen bli denna: Johan Hårleman har sannolikt varit arkitekt till trädgårdsanläggningen på Leufsta och även till de röda herrgårdshusen och den stora generalplanen. Man kan hoppas, att framtida fynd av ritningar eller räkenskaper kan verifiera – eller vederlägga – detta antagande och slå fast vem som är mästare till denna märkliga karolinska anläggning.

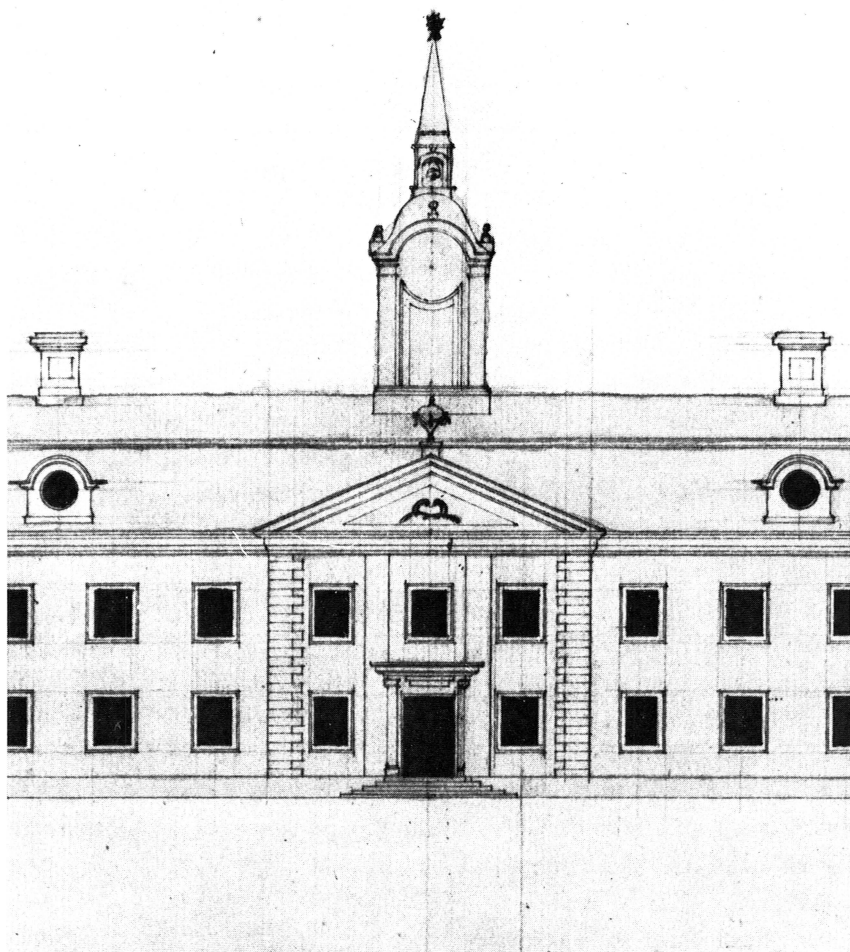


Bild 11. Ritning till Danvikens huvudbyggnad, detalj av entrépartiet. Gammal kopia av G. J. Adelcrantz' original 1718. Danvikshems arkiv.

Efter rysshärjningarna 1719 redogjordes för förstörelsen, och där får man veta en del om herrgården och dess inredning. Huvudbyggnaden var "i två våningar av kosteligt och grovt timmer, med skönt spåntak, utanpå sirat med pilastrar". Den var "i allt väl byggd med sköna målade tak och plafondstycken, alla spisar av huggen sandsten, koppartakrännor och skorstenar utanpå taket kopparklädda; en stor flygel på högra sidan av byggningen med även så konditionerade tak,

spisar och skorstenar; en likadan flygel på västra sidan även så konditionerad, av samma längd och storlek med lika spisar och skorstenar; ett fågelhus väl byggt, inuti med panelningar, lister och kakelugnar uti alla rummen; en fyrkantig flygel framför gården, på en sida väl byggt med sina fördelningar till visthus; en flygel bakför gården på strömmen med sina rum och fördelningar, huggna spisar, skorstenar kopparbeklädda; ett brygghus, ett mälthus, ett stort vedlider.

I trädgården: ett pomeranshus av sten byggt, några och 60 alnar långt; samt andra bredvid varande trädgårdshus med alla pomerans-, citron-, lagerbärs- och myrträd samt andra växter.”

När och av vem fullbordades den andra bruksherrgården och dess trädgård? Emanuel de Geer hade påbörjat omdaningen, men hotet om reduktion hade tydligen hejdat arbetet. När han avled 1692 torde av allt att döma endast norra flygeln ha byggts i den planerade karolinska gårdsanläggning, som var tänkt att ligga i trädgårdens mittaxel. Om han också avsett att låta modernisera trädgården är osäkert. Han vistades i Holland vintern 1691–1692 och dog på vägen hem i Hamburg den 7 juni 1692. I sitt testamente, som han skrivit i Hamburg en månad tidigare, gjorde han sin brorson Charles de Geer till ensam arvtagare, Denne blev alltså ägare till både Leufsta och Stora Wäsby. Vem av dem engagerade Johan Hårleman och började moderniseringen av trädgården? En ritning av Johan Hårleman till broderiparterr på Stora Wäsby är daterad 1692 och kan vara gjord på beställning av endera Emanuel eller Charles de Geer. Med tanke på Emanuels långa utlandsvistelse och död 1692 är det sannolikt att den nytillträdde Charles varit beställaren.

Av allt att döma var Charles de Geer det karolinska Leufstas egentlige byggherre. Därpå tyder också en passus i det minnestal över honom, som J. Vallerius höll i Kungl Vetenskaps societeten i Uppsala 1732: ”Sina järnbruk och andra egendomar prydde han till den grad med hus, trädgårdar, planteringar och annat, som skänkte glans och behag, så att den som sett bruken Leufsta, Åkerby och Tobo eller godset Wäsby, måste erkänna att knappast några andra kan jämföras med dessa. Han strävade för allt detta inte enbart med tanke på egen njutning utan därför att han ansåg det vara en god medborgares plikt att låta de rikedomar han vunnit i fäderneslandet också komma landet och dess andliga odling till del.”



Bild 12. Den södra av entréportarna till bruksgatan, utförd efter ritning av J. E. Rehn omkring 1760. Foto Selling NM 1935.

Själv lämnade Charles de Geer aldrig Sverige efter 1692, och han var den förste bruksägaren, som inte bara ägnade sig åt järnhanteringen utan även åt kyrkans och socknens angelägenheter. Han lät avlöna en brukspräst och byggde en kyrka vid bruksgatan. Den omtalas första gången 1703 och är markerad på kartan över bruket från 1704–1707. När Österlövsta kyrka vid samma tid reparerades stod de Geer för största delen av kostnaderna samt skänkte kyrkan ny predikstol och ny altartavla. Vid kyrkoarbetena ställde han tydligen till förfogande den kvalificerade arbetskraft, som arbetade vid Leufsta.

Skall man döma av bruksräkenskaperna byggdes den andra herrgården färdig först vid sekelskiftet 1700. På hösten 1699 reste dels byggmästaren Jöns Dittmer från Stockholm till Leufsta, dels fick "timmerkarlarna för hjälp till resan från Stockholm" 50 rdr. På sommaren samma år betalades 180 rdr "till timmerkarlarnas hustrur från Stockholm åtskilliga gånger". År 1701 insattes 186 fönster i stora byggnaden, 34 i vinden och 122 i flygeln. Tre år senare betalades glasmästare

Pehr Isaksson för 92 fönster i södra flygelns våningsrum och 44 i vinden. Till norra flygeln gjorde han 8 blindfönster, till södra prevetet 2 fönster samt till vinden ett runt fönster. Glasmästaren satte också in fönster hos direktören, i fogdebyggningen, i bruksstugor och i kyrkan.

Tydligen pågick samtidigt arbeten i trädgården: år 1698 byggdes det i trädgårdshuset, och 1702 lämnades bidrag till Gillis Douhans begravning, "som av bergsprängningar i trädgården dödades". Dessförinnan hade trädgårdsmästaren Johan Träbohm sommaren 1700 "rest på patrons order till Stockholm och Drottningholm (för att) avtaga trädgårdarna". Sannolikt träffade han då kungl trädgårdsmästaren Johan Hårleman, som just kommit hem från Frankrike och kunde meddela nyheter om den franska trädgårdskonsten.

Av alla dessa notiser framgår, att det vid sekelskiftet kunde vara lämpligt för byggherren att låta avbilda den splitternya anläggningen. Allt var visserligen inte färdigt men tillräckligt mycket för att den okände konstnären med hjälp av en generalplan skulle kunna måla sitt stora panorama, som snart skulle bli det enda minnet av den andra herrgården på Leufsta. Den 25 juli 1719 lades denna gård och hela bruket i aska.

En skildring av bergmästaren G Vallerius från hösten 1719 ger oss en dramatisk bild av de ryska truppernas framfart och det valhänta svenska försvaret, när på två dagar både bruket och nästan hela Lövsta socken brändes. Herrgården, trädgården och ett "skönt orangeri" hade stuckits i brand liksom upphammaren, det forna bondebrukets båda hammare, verkstäder och andra brukshus, kyrkan, klockstapeln och femtio smedsbostäder. Även det andra av de Geers bruk i socknen, Åkerby, lades i aska, tillsammans med prästgården och den av bruksägaren nyss smyckade kyrkan. Det var ett dråpslag, dubbelt kännbart eftersom ryssarna på 1720-talet började konkurrera som järnexportörer till Leufstabrukets förnämsta avnämare England. Man förstår att Charles de Geer, som sett sina stora nydanade anläggningar spolieras, var betänkt på att återvända till Holland, där en del av hans anförvanter bodde och han själv ägde bl a släktgodset Rhijnhuisen. "Men han övertaltes av sina vänner att börja uppbygga det nedbrända, varvid han utvecklade en otrolig verksamhet", skriver Schlegel (Uplands herregårdar 1881). Att han stannade och började på nytt berodde kanske delvis på att en del byggnader hade undgått förstörelsen, bland dem





Bild 13. Rum i övre våningen med ursprunglig stucktaklist och dörr med stor mittfyllning. Den öppna spisen har troligen i slutet av 1760-talet ersatts av blådekorerad kakelugn med nordstjärnemönstret. Märk kakelugns järnfötter. Foto Selsing NM 1935.

masugnen, kvarnen, det stora stallet, ett par bodar, några bostäder samt alla källare och fatburen vid herrgården. Det fanns alltså vissa möjligheter att fortsätta driften och härbärgera en del av arbetsfolket, medan återuppbyggnaden pågick.

Den 22 oktober 1719 skrev de Geer en supplik till Kungl. Bergskollegium. Han redogjorde "för den stora olycka som övergått och i aska lagt Leufsta bruk med de härliga verk och byggnader, som jag med stor omkostnad där låtit anlägga och upprätta". Han ville inte endast få tillstånd att återuppbygga bruket utan hoppades också få någon hjälp, bl.a. ville han slippa recognitionen och andra utskylder under tolv år. Något prutade myndigheterna och de Geer fick nöja sig med åtta års skattefrihet för hamrarna, "men för masugnen ej längre än till och med år 1724".

I december 1719 var det extraordinarie ting vid Leufsta bruk och det visade sig då, att ortsbefolkningen och försvararna tagit sig in i de bevarade husen, där de bärgat men också lagt beslag på en del föremål, vin och penningar.

## Den tredje herrgården

”Nu är detta bruk uppbyggt som en liten stad”, skriver Lars Salvius 1741. ”Först sattes smedshusen och verkstäderna upp vid bruksgatan, sedan betjänernas hus, vilka blevo mest alla färdiga 1723. Därefter murades upp tvänne stora stenbyggnader vid Bruks-gatan, den ena till en prydlig kyrka, den andra till brukskontor, kassarum och gatubod. Herrgården blev ock vid samma tid uppbyggd med trenne vackra stenhus.” Samtidigt pågick återuppbyggnaden av det mindre bruket Åkerby, där verksamheten redan 1721 var i ”jämna gång”. Den lilla herrgården byggdes i trä med flyglar och paviljonger. De sistnämnda är bevarade och kan ge oss ett begrepp om hur motsvarande byggnader på Leufsta såg ut före branden (se bild 24).

Även denna gång hjälpte de Geer församlingen med att reparera den utbrända sockenkyrkan och skänka den nya inventarier. Den var färdig att tas i bruk 1726, och man får hoppas, att några av herrgårdens många hus på Leufsta då också var beboeliga. En källa uppger dock, att ”själva herrgårdsbyggnaden mäktade eller medhann Charles de Geer icke att återuppföra under sin livstid”. Kanske hade arbetsbördan efter rysshärjningarna överstigit hans krafter. Han drabbades av ett slaganfall och avled på Leufsta den 15 september 1730. Han hade fått landshövdingens titel, han var ogift och barnlös. Leufsta hade han som fideikommiss testamenterat till en tioårig brorson och namne Charles de Geer, som med sina föräldrar bodde i Utrecht. Leufsta sköttes de närmaste åren av den erfarna och pålitlige direktören Georg Svebelius, som fick slutföra herrgårdsbygget och även uppföra ett gravkor åt landshövdingen vid Österlövsta kyrka. Det byggdes 1731–1732, och då arbetade där ett par Stockholms-hantverkare, murmästaren Nils Fischer och slottsstenhuggaren Olof Fristedt.

Den ”lilla stad”, som stod färdig 1730, byggdes på samma generalplan som tidigare, ganska naturligt när det var samma byggherre och så pass kort tid mellan de båda anläggningarna. I bruks-samhället var den största skillnaden den, att de nya timrade smedstugorna med sina låga tak vände långsidorna mot gatan – de inrymde vardera två bostäder. De dominerande båda byggnaderna vid gatan, kyrkan och brukskontoret – där direktören (inspektorn) bodde – var bågstenhus och hade höga säteritak. Kyrkan markerades av bågformade bly-



Bild 14. Huvudbyggnaden och naturaliekabinettet från trädgården. Liksom biblioteket uppfördes kabinettet för hovmarskalken Charles de Geers samlingar omkring 1760. Foto Selling NM 1935.

fönster och två förtenta urnor som takprydnad. Dess märkligaste inventarium är orgeln, byggd av den berömda J. N. Cahman 1728 och rikt smyckad med skulpturer i senbarock.

Herrgårdens huvudbyggnad fick samma planform som före branden, med mittrisalit, hörnpaviljonger, utbyggd sal och säteritak, men den blev ett putsat stenhus i två fulla våningar. Den skiljer sig markant från den brunna föregångaren. Genom att endast dess mittparti varit i två våningar hade den en livligare rytm, som accentuerades av den festligt röda färgen med vita lisener, lister och fönsterfoder. Det nya stenhuset fick slätputsade, gula fasader med vita fönsteromfattningar och lister, en enkel och stram arkitektur. "Det är som om nödåren börjad dämpa den forna glädjen inom stormansarkitekturen", skriver Ragnar Josephson. Endast gårdsportalen har en rikare profilering i klassisk stil. Och den krönte urtavlan i frontonen hålles av två lejon i relief, vilka står på ett postament i Bérainstil. Liksom före branden är flyglarna sex, alla putsade gula och krönte med säteritak. Mangården avslutas med två kvartsrunda paviljonger. Både den yttre och den inre borggården stängdes med staket.

Enligt en gammal tradition skulle den gula fasadfärgen ha införts av Charles de Geer, därför att den påminde om släktgodset Rhijnhuizen i Holland, samt bruksgatans stugor reveterats och gulmålets därför att vallonsmederna från början önskat denna färg, ”som påminde om förfädernas bostäder i Belgien, uppförda av den gula kalkstenen” (Steen, Godeau). Det är förvisso en eftertionalisering, även om den ockergula putsen i äldre tid avsett att imitera den gula kalksten, som användes till fasadbeklädnader på kontinenten. Men den gula fasadfärgen blev modern hos oss just i början av 1700-talet och slog ut rödfärgen, som under 1600-talet dominerat och betraktats som ett ståndstecken, både när det gällde tegelfasader och timmerhus. Redan 1699 utfärdades på Tessin d y:s initiativ ett kungl brev, som påbjöd att alla stora hus i Stockholm skulle ”anstrykas med en sådan gul färg, som nu är bruklig”. Som bekant slog den gula färgen igenom och blev nästan ett signum för svensk 1700-talsarkitektur. Att herrgården och brukshusen längs gatan fick gula fasader visar, att byggherren följde med vad som var brukligt. Vallonernas eventuella hemkänslor blev nog ett opåräknat glädjeämne.

Säkerligen uppfördes herrgården av samma hantverkare, som byggde den äldre Charles de Geers gravkor, murmästaren Nils Fischer och slottsstenhuggaren Olof Fristedt. Men inte heller denna gång nämnes något arkitektnamn. Nära till hands ligger hovarkitekten Göran Josua Adelcrantz, sedan 1715 även stadsarkitekt i Stockholm, Tessins lärjunge och medhjälpare vid slottsbygget. Adelcrantz hade något tidigare hjälpt Tessin vid uppförandet av Sturefors, också det ett slätputsat hus med gula fasader och säteritak. Han hade förenklat Stora Sundbys fasader åt Erik Sparre på 1710-talet, och 1717 hade han ritat Danviks hospitals nya huvudbyggnad. Dess mittrisalit är mycket besläktad med den på Leufsta, och portalen på både Sundby och Danviken hade samma enkla, klassiska utformning med en kraftig, skuggbildande överliggare, som man ser på Leufsta. I den byggnadslära, som Adelcrantz skrev 1728, framhöll han att ”en slät och enkel byggnad var nog för människan; att belasta den med rika ornament var, även ur estetisk synpunkt, olämpligt” (Josephson).

Av den ursprungliga inredningen är inte mycket bevarat i huvudbyggnaden. I övre våningen finnes i flera rum stucktaklister med konsoler och Bérainornament samt dörrar med stora dörrfyllningar av

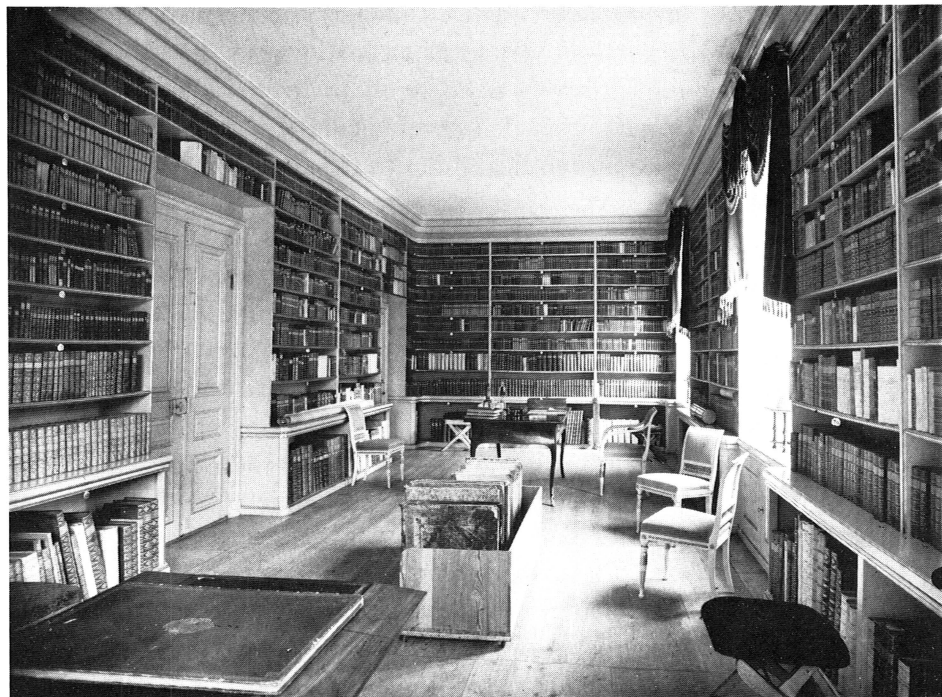


Bild 15. Interiör av stora salen i bibliotekspaviljongen, som fortfarande rymmer hovmarskalkens märkliga boksamling. Foto Wallin NM 1935.

en typ som Tessin d y introducerat i början av seklet, bl.a. på Steninge.

Enligt testamentet skulle Charles de Geer d.y. tillträda fideikommisset vid 25 års ålder, alltså 1745. Han begagnade tiden att studera naturvetenskap i Uppsala. Men direktören Svebelius avled oväntat 1735, och bruket, som under hans ledning "drivits med fördel", började ge dålig avkastning. Charles de Geer fick därför redan 1741 överta ledningen av bruket. "Han utvecklade i sin förvaltning drift, omtanke och verksamhet, förenad med nödig varsamhet, häri biträdd av en trogen och pålitlig förvaltare H. Bäck, uppamnad av Svebelius", skriver Schlegel.

En stor och detaljerad karta över Leufsta bruk 1735, utförd av den skicklige lantmätaren och tecknaren Olof Gerdes, visar att hela anläggningen vid Svebelius' död var utbyggd och färdig att ta emot den unge fideikommissarien. Trädgården hade bibehållits ungefär som Johan Hårleman planerat den, även om broderiparterren förenklats en smu-

la. Det finns fortfarande endast ett orangeri norr om trädgården. På södra sidan markeras en "grund till ett nytt drivhus" på den plats, där den stora målningen har en pendang till orangeriet – det verkar som om man fortfarande arbetade efter den karolinska generalplanen.

Sydväst om herrgården ligger den tresidigt kringbyggda stora stallgården kvar. Där bredvid har byggts en något mindre, också tresidigt kringbyggd ladugård och ett tresidigt komplex, som inrymde byggmästarens, snickarens och hjulmakarens verkstäder. Det sistnämnda ersatte en rad verkstadshus som brunnit. Bruksprästen hade sitt eget hus i tvärgatan ovanför kyrkan, och för samhällsservicen var lika väl ställt som 1687; där fanns skola, spannmåls- och viktualiebodar, bryggerhus, värdshus och fattighus.

Uppgiften att herrgårdsbyggnaden inte var fullt färdig vid landshövdningens död 1730 är sannolikt riktigt. En av den nye fideikommissariens första uppgifter blev tydligen att fortsätta och fullborda bygget. I början av 1740-talet låter han lägga in flera nya golv i stora stenhuset. År 1744 bokföres stofftapeter till tre rum, inköpta från tapetfabrikören Joh. H. Kock, och övre förstugan får både golv och gipsat tak. Samtidigt erhåller bildhuggaren Hindr. Schmidt arbetslön för kopparlejonen med sirater och urmakaren Blomberg för stora slagurets uppsättande. Snart förekommer i räkenskaperna namn, som tyder på att Charles de Geer ville modernisera herrgårdens inredning. Två av de konstnärer, som arbetade på det nya slottet i Stockholm, målaren Johan Pasch och den franske skulptören Caillon, fick 1747 och 1748 ersättning för arbeten på Leufsta, tyvärr utan specificering. Pasch, elev till Taraval, hade gjort skickliga rokokodekorationer i Slottet och på flera herrgårdar – han arbetade samtidigt eller något senare på Stora Wäsby. Caillon var en av de skulptörer, som Carl Hårleman kallat hit från Paris och som på 1740-talet snidat eleganta rokokoinredningar i de kungliga våningarna. Troligen har arbetena på Leufsta varit dörröverstycken och pannåer, det vackra spisöverstycket i stora salongen kan möjligen vara utfört av Caillon. Var snickaren Martin, Elias Martins far, år 1749 lade in ekgolv anges inte.

Under 1750-talet fortsatte moderniseringsarbetena i allt större omfattning. Kakelugnar levererades från Stockholm, några – troligen enklare – från Uppsala, och de sattes upp i både stora huset och södra flygeln. De ersatte öppna spisar, som före 1750 dominerat som värme-



Bild 16. Voliären i trädgården utanför södra flygeln, uppförd efter J E Rehns ritning 1759. Fönstren från 1800-talet. Foto Selling NM 1935.

källor i de svenska hemmen. Yttertrappor av sandsten levererades till herrgården, tidigare hade man väl nöjt sig med trätrappor. Stora huset fick i slutet av femtiotalet nya fönster med franskt glas och stora, kittade rutor. Eftersom det är mindre troligt, att herrgården tidigare stått utan fönster, måste man nu ha bytt ut de ursprungliga smårutiga blyfönstren. Arbetet avslutades 1759 med att trädgårdsfasaden putsades och avfärgades med vitriol. På 1740-talet hade man funnit, att man fick den bästa gula putsfärg, som då var på modet, genom att blanda vitriol och kalkvatten. Metoden blev så populär, att den t.o.m. påbjöds i Stockholms byggnadsordning 1763: "ej må hus hädanefter med annan än ljus färg med vitriol och kalkvatten anstrykas". Under 1800-talet glömdes metoden bort, men på Leufsta har den märkligt nog bibehållits och använts fram till våra dagar på både herrgården och brukshuset. Att man numera övergivit denna traditionsrika avfärgning, för att övergå till moderna, tekniskt mindre lämpliga material, måste ur byggnadsvårdens synpunkt livligt beklagas.

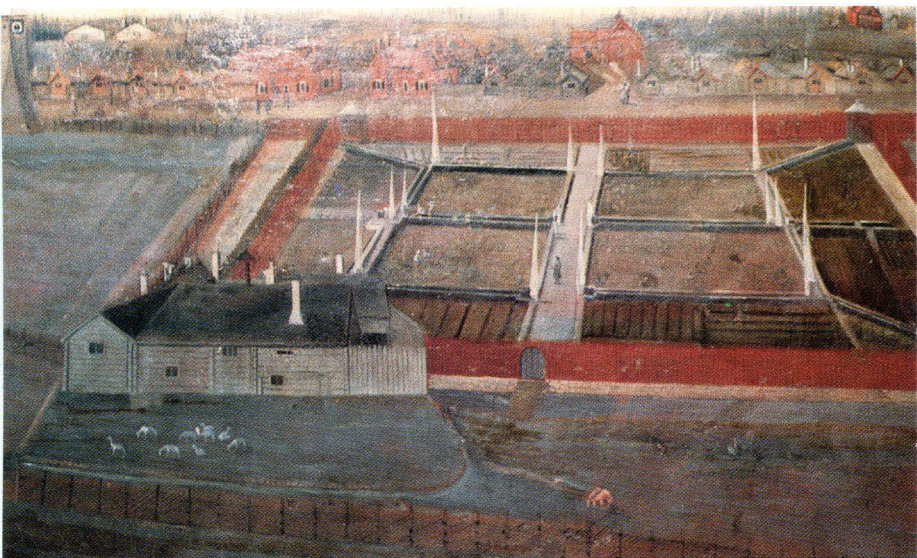


Bild 17. Stall- och ridhuslängorna söder om gården, byggda omkring 1760. Foto Selling NM 1978.

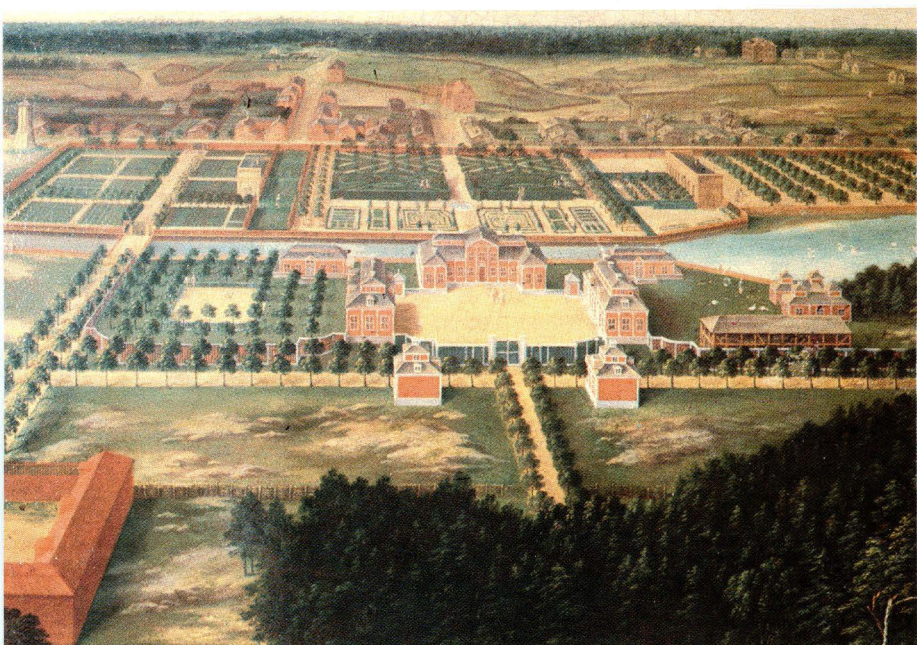
År 1756 kom den vid slottsbygget verksamme arkitekten Jean Eric Rehn hem efter en tvåårig studieresa till Italien och Frankrike, och hans à la modiska talanger utnyttjades av Charles de Geer på Stora Wäsby och Leufsta. Rehn har själv i förteckningen på sina arbeten noterat vad han gjort på Leufsta bruk: Han utförde "en dessein till en stor port som gör entrén till bruket", "inredde kammarherre de Geers bibliotek och naturaliekabinett" samt inredde och dekorerade flera rum i herrgården.

I de räkenskaper jag gått igenom anges ej när de vackra och monumentalagrindarna, utförda av Leufstas mästaremeder, blev uppsatta. Däremot omtalas, att de två små flyglarna med säteritak, som låg vid dammen, hade rivits 1757. Enligt kartan från 1735 var de avsedda att rymma bibliotek och naturaliekammare. Om landshövdingen var litterärt intresserad och naturvetenskapligt orienterad och därför låtit bygga dem vet vi inte, men den unge fideikommissarien hade redan före 1735 studerat naturvetenskap vid universitetet i Utrecht, och de var kanske avsedda för honom. Han var heller ingen lekman på området utan "strävade på egen hand mot vetenskapens högre rymder". Redan som nittonåring invaldes han i Vetenskapsakademien vid instiftandet 1739. I dess historik nämnes han "som den efter Linné mest betydande svenska biologen under 1700-talet". År 1748 valdes han till korresponderande ledamot av franska Vetenskapsakademien och blev 1750 hovmarskalk. Han ville tydligen ha modernare och efter eget sinne inrättade byggnader för sina stora och värdefulla samlingar.





Plansch 1. Den första herrgården, tresidigt komplex med gråtimrade, torvtäckta hus, fjärde sidan stängd med hög palissad. Den pyramidprydda trädgården har lusthus med koppartak i hörnen. Vid bruksgatan i bakgrunden raden av bruksstugor. Detalj av bild 1. Foto S. Österberg, UM.



Plansch 2. Leufsta bruk från öster. Oljemålning troligen från omkr. år 1700. I mitten den andra, karolinska herrgården med symmetriskt grupperade hus, alléer och stor trädgårdsanläggning. Längst ned t.v. stallgården, i bakgrunden bruksgatan, där stugorna fortfarande vänder gavlarna mot gatan. Bilden något beskuren. Jfr bild 5 och 6. Foto



Bild 18. Arkivbyggnaden i fonden av den korta Prästgatan, uppförd åren 1763–1764. Foto Selling NM 1978.

Rehn fick rita två paviljonger med platta, gallerprydda tak "med en liten gårdsplats eller parterr framför, som med grönmålat järngallerstaket är omstängda". Biblioteket byggdes 1757–1758. Stentrappor och portal kom från Stockholm, levererade av stenhuggaränkan Hior-tenberg vid Stora Hoparegränd.

Båda paviljongerna var färdiga och inredda 1762, då bergsrådet Daniel Tilas besökte bruket. Den södra inrymde naturaliekabinettet med en myckenhet "amfibier, ormar, ödlor, grodor och slikt – uppstoppade djurskinn, insekter och papillons m.m.". Dessa samlingar skänktes efter Charles de Geers död till Vetenskapsakademien. Biblioteket med sina två kabinett är ännu bevarat i orubbat skick. Det har en enkel hyllinredning i pärlgrått och guld. Alla hyllor är välfyllda, kartor och planschverk står i brädställ på golvet, med Åkermans jord- och himmelsglobes som komplement. Det är en rofylld interiör, väl ägnad att stimulera den kunskapsörstande entomologens lärda mödor. Skimret från alléernas grönska och bruksdammens svala bläcksvarta vatten livar upp den vackra väggdekorationen av guldglänsande skinnband.

I slutet av 1750-talet revs den rödfärgade stallgården, som undgått ryssbranden. I stället uppfördes nya stall- och ladugårdslängor öster om gården, långa, gulputsade stenhus med brutna tak; ett är daterat 1758, men ännu 1763 noteras "continuation av stallgårdsbyggnaden". I trädgården fanns nu både orangeri och drivhus symmetriskt placerade på båda sidor om parterren. Endast grunden till drivhuset var som

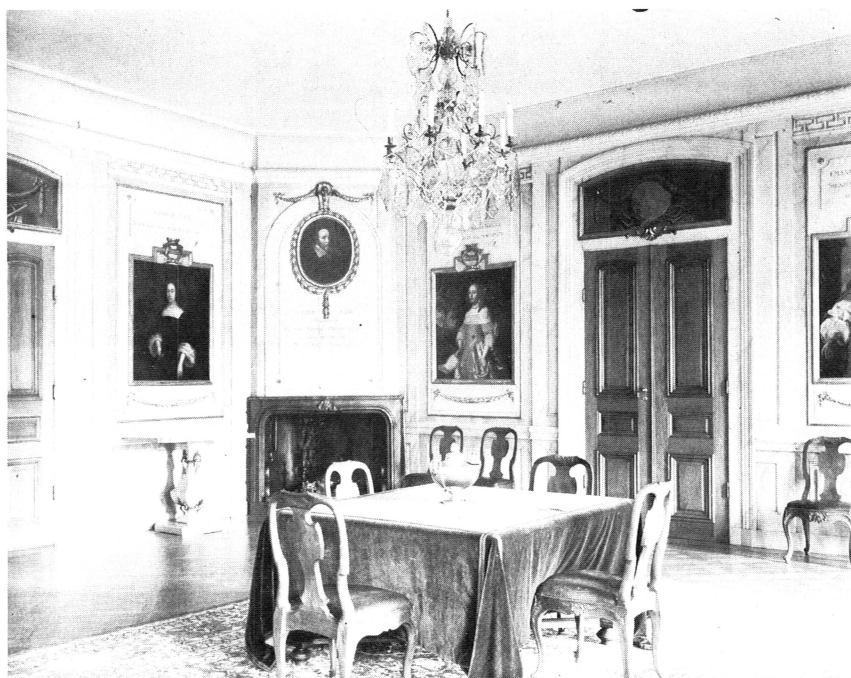


Bild 19. Salen i huvudbyggnadens bottenvåning, inredd efter Rehns ritningar omkring 1765. I panelverket infällda släktporträtt, över spisen David Becks porträtt av Louis de Geer. Dörröverstyckena signerade Lars Bolander 1765. Foto Selling NM 1935.

vi minns markerad på kartan 1735, men allt är färdigbyggt 1745, då Olof von Dalin tecknar bruket. När orangeriet 1756 skulle byggas till föreslog trädgårdsmästaren "att skicka till Wäsby en del av orangeriet,



Bild 20. Ritning till inredning av gröna förmaket av Isak Gustaf Clason 1890. Gårdsarkivet.



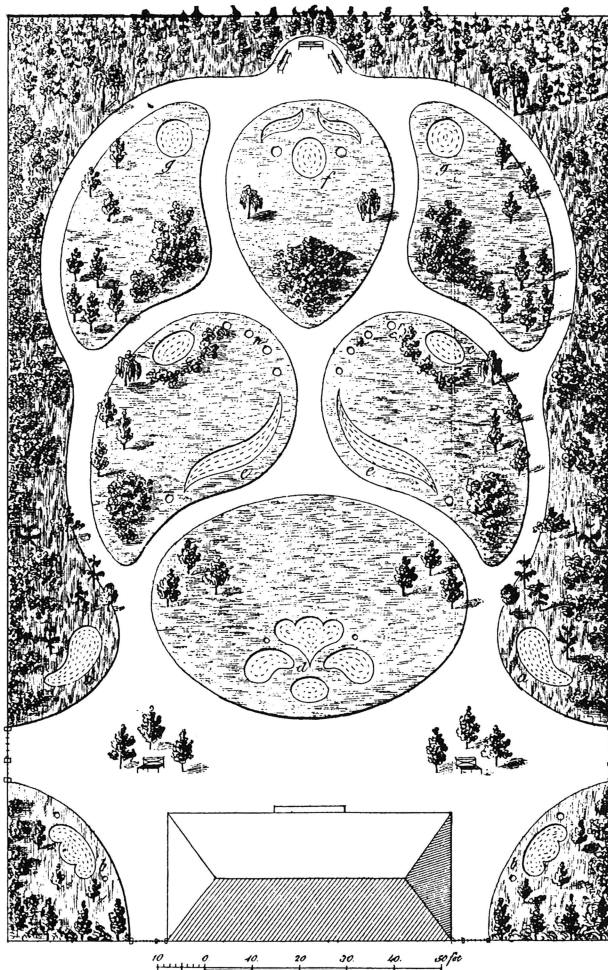


Bild 21. Parterren omdanades vid sekelskiftet 1900 av trädgårdsdirektören J. O. Strindberg efter denna förebild ur Daniel Müllers teoretisk-praktiska mönsterbok från 1848. Jfr Walter Bauers uppmätning bild 22.

efter det här så ansenligt har ökat. Trädgårdsmästaren därstädes finge även litet att syssla med om vintern.” Herrskapet ”hade ock på 2ne ställen sitt nöje, mera än här (att) se dem alla i en trängsel illa medfarras”. En elegant paviljongliknande volière byggdes söder om herrgården 1759 efter ritning av Rehn. En ny arkivbyggnad med skärmfasad uppfördes 1763–1764 i fonden av Prästgatan.

År 1765 kom turen till inredningen av stora huset. Salen försågs med en panelinredning typisk för Rehns sobra stil. Den förnämliga samlingen av de Geerska släktporträtt på Leufsta har här fått en högtidlig och förnäm inramning. De är infällda i boaseringen, och dess

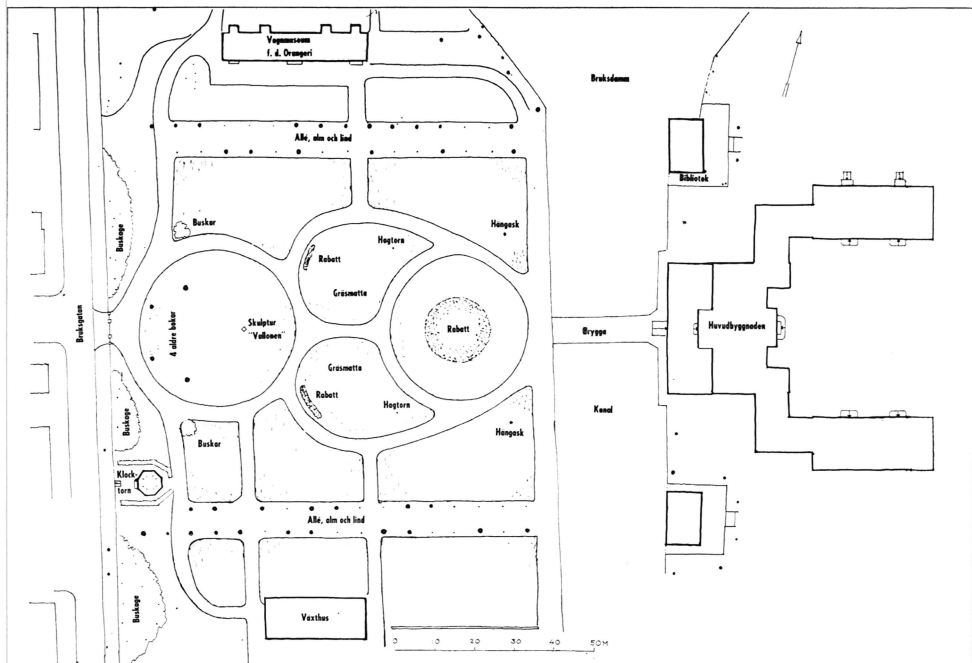


Bild 22. Plan av trädgårdens centrala del före omläggningen. Uppmätning av Walter Bauer 1970.

neutralt grågröna marmortoner samt ramarnas och festonernas dämpade förgyllning framhäver utmärkt de dunkla, varma färgerna i porträtten. Dörröverstyckena i salen är målade som bronsreliefer med kartuscher, som symboliserar handeln, jordbruket och bruksdriften. Målningarna är utförda och signerade av hovmålaren Lars Bolander 1765, vilken samma år kvitterat 228 rdr (?) för sitt arbete.

Även andra stockholmare än Bolander kvitterade lön för arbeten i stora huset: "fransmannen (Adrien) Masreliez" gjorde gipsmodeller och förgyllaren Österdam fick betalt för material; båda är kända från slottet i Stockholm, Drottningholm, Kina och andra herrgårdar. Tyvärr kan man av de lakoniska noteringarna inte avgöra, om de arbetade med salens utsmyckning eller med inredning av andra rum.

Den tredje herrgården på Leufsta beundrades redan av samtiden. Skalden Olof von Dalin skrev en liten vers under den teckning som han gjort av Leufsta en junidag 1745: "Många Slott få stå tillbaka/för det värde Leufstad bär; /men den ro man där får smaka/ övergår vad präktigt är." När Gustav III besökt bruket 1768 skrev han till sin

moder, änkedrottning Lovisa Ulrika, att han sett Skåne och alla andra trakter där hon varit, ”men jag vågar säga, att min kära moder inte sett något i Sverige, om hon inte sett Leufstad”.

Leufsta var det första av de stora Upplandsbruken, som återuppbyggdes efter rysshärjningarna. Det verkar nästan, som om denna anläggning blev ett ideal för de andra bruken, något att efterlikna och helst även överträffa. Konjunkturerna för det svenska järnet var goda under frihetstiden, kulmen nåddes under 1760-talet. Byggnadsverksamheten var livlig, och nya herrgårdar växte upp på raden av grannbruk, Österby, Gimo, Forsmark och Harg, stora och elegant inredda. Jean Eric Rehn var arkitekten på modet. Jag har tidigare om dessa bruksherrgårdar skrivit, att en viss tävlingslust kan ha varit ”en hemlig drivfjäder hos bruksherrarna, när de gav sina byggen en sådan omfattning och magnificens, så mycket mer som flertalet av dem var bofasta stockholmare, vilka endast under korta besök kunde bebo sina ståtliga gårdar”. Dessa gårdar ger ett intryck av att vara en gången tids PR-institutioner, där in- och utländska besökare kunde tas emot och i en kultiverad miljö studera hur det svenska järnet tillverkades med en precision och kvalitet som förklarade dess internationella rykte. En holländare, J. F. Drevon, som besökte Upplandsbruken 1785, skriver: ”I herrgårdarna finns rum, som är avsedda att mottaga och härbärgera sådana resenärer som har rekommendationer. Även om ägarna inte är hemma, hindrar det inte att sådana besökare får ta in på herrgårdarna. Vid sådana tillfällen blir de mottagna och väl omhändertagna av en förvaltare. Denna sed såg jag på Leufsta, där jag dagen efter min ankomst av herr de Geers intendent inbjöds att bo på herrgården.” Holländaren förvånade sig också över trädgårdarnas prakt och rikedom på utländska växter, som vårdades i drivhus och orangerier under långa vintrar och ställdes ut under några korta sommarmånader. Han såg ”the most beautiful orange-trees, citron-trees and other productions of warm climats”. Han fick smaka melon och ananas, vilka trots det hårda klimatet var lika fina som någonsin i Holland.

Varken herrgården eller bruket undergick några större förändringar på 1800-talet. Under Upplandsbrukens sista goda konjunktur i slutet av seklet företogs en del moderniseringar och nybyggnader i Leufstas brukssamhälle, och samtidigt nyinreddes flera rum i herrgården. Den dåvarande fideikommissarien, friherre Carl de Geer, anlita-



Bild 23. Parterren sedd från salen i övre våningen efter restaureringen 1971. Jfr Walter Bauers ritning samt bilderna 5, 6 och 7 och plansch 2. Foto Selling NM 1978.

de därvid en av tidens mest kända arkitekter, Isak Gustaf Clason. Denne blev vid tiden för sekelskiftet mycket anlitad för nybyggnad och renovering av äldre herrgårdar. När man ser en av "Clason restaureerad herrgårdsmiljö faller det genast i ögonen, huru på en och samma gång traditionsmässigt korrekt och dock omild behandlingen varit" (Erik Lundberg). På Leufsta visade han sina gedigna kunskaper i historiska stilar, inhämtade under långa utländska studieresor. I gröna förmaket ritade han en inredning i vad som närmast kan kallas régençe; i det rikt skulpterade panelverket har han liksom föregångaren Rehn komponerat in släktporträtt, här av hovmarskalken Charles de Geer och dennes maka. I den tidigare under 1800-talet byggda vinkel-

länga, som förbinder huvudbyggnaden och södra flygeln, inredde Clason två biblioteksrum. Det stora biblioteket har en hel skåp- och panelinredning i mörk mahogny och en stor marmorspis i en monumental, engelskt influerad barockstil, som också präglar möblerna. Det inreddes redan 1891, medan ett mindre biblioteksrum utfördes 1901 för att rymma Carl de Geers samlingar av geografika. Panelverkets skåp har därför i intarsia namnen på berömda geografer och upptäcktsresande, från Ptolemeus till Linné och Nordenskiöld. Ett namn byttes efter unionsbrottet 1905, Nansen ersattes av den engelske polarforskaren Ross.

Johan Hårlemans franska formträdgård hade under 1800-talet blivit förvuxen och förändrad. Broderiparterren hade vuxit igen och boskérerna förvandlats till oregelbundna trädgrupper. När trädgården vid sekelskiftet förnyades frångick man helt den gamla formträdgården. I stället skapades en anläggning i engelsk stil med vindlande gångar, dock i den tyska symmetriska variant, som blev modern under 1800-talets senare hälft. Leufstaanläggningen återgick nästan i detalj till en idéplan, som återges i Daniel Müllers mönsterbok från 1848. Av äldre fotografier framgår, att gräsmattorna enligt tidens smak varit prydda med blomgrupper, buskage och bladväxter i s.k. tapetmönster. Anläggningen utfördes av den vid Leufsta anställde trädgårdsdirektören J. O. Strindberg, August Strindbergs yngre bror, vilken skötte de stora trädgårdsanläggningarna med orangerier, drivhus m.m. från 1880 under mer än fyrtio år.

Den Strindbergiska trädgårdsanläggningen var onekligen ett främmande inslag i den strama klassicism, som präglar hela Leufsta. Den var också svår att vidmakthålla. När en restaurering av anläggningen blev aktuell omkring 1970 var det därför naturligt att försöka anknyta till den arkitektoniska form, som präglat trädgården i äldre tider. Denna skickligt genomförda rekonstruktion har utförts av arkitekten Walter Bauer, som i en något förenklad form återskapat 1700-talets parterr och boskéer.

Leufsta bruk har på ett ovanligt lyckligt sätt bevarats till våra dagar. Det stora brukssamhället och den vackra herrgården bildar tillsammans ett imponerande exempel på den karolinska klassicismen, sådan den levde kvar under frihetstidens första decennier. Herrgården har under de sista fideikommissarierna pietetsfullt vårdats och restaure-





Bild 24. Åkerby bruk i Österlövsta socken. Flygelpaviljongerna och klockstapeln med flöjel daterad 1737, sedda från gårdssidan. Foto Selling NM 1979.

rats. Brukssamhället har, även sedan bruket skilts från herrgården, kunnat leva vidare, ett vältaligt och vackert vittnesbörd om den tid, då upplandsjärnet hade europeisk ryktbarhet och var Sveriges kanske viktigaste exportvara. Att vi dessutom genom de två stora oljemålningarna och bevarade arkivhandlingar kan få en klar bild av de båda herrgårdar, som föregått den nuvarande, gör Leufsta till en av de historiskt mest intressanta gårdsanläggningar vi har i landet.

## Efterskrift

Med långa mellanrum har jag publicerat uppsatser om olika delar av Leufstas historia, baserade på studier i det stora bruksarkivet och det rika bildmaterial, som blev resultatet av Nordiska museets herrgårdsinventering i norra Uppland under förra hälften av 1930-talet. När en festskrift planerades till den siste fideikommissariens, friherre Carl de Geers, 60-årsdag den 20 september 1978 föddes tanken, att jag där skulle försöka skildra hur de tre olika herrgårdsanläggningarna på Leufsta har avlöst varandra under den långa de Geerska epoken. Tyvärr blev det ingen festskrift, eftersom Carl de Geer gick bort redan den 25 februari 1978. Uppsatsen var då påbörjad och den fullbordades, när Upplands fornminnesförening ville publicera den i sin årsskrift.

För att knyta ihop de tidigare detaljstudierna och fylla luckor i arkivmaterialet krävdes nya forskningar i det stora arkivet på Leufsta. Jag fick därvid tillgång till en serie excerpter ur bruksräkenskaperna från 1676–1704 av professor Sten Karling. För att få klarhet om den äldsta herrgårdens tillkomst har jag utnyttjat E. W. Dahlgrens uppsats om Upplandsbrukens historia före 1627. De flesta här använda anteckningar ur Leufstaarkivets räkenskapsböcker finns i avskrifter i Nordiska museets arkiv. Trots de omfattande forskningar, som gjorts och den rikhaltiga litteratur, som utnyttjats finns det fortfarande luckor och frågetecken, vilka kanske kan fyllas och besvaras genom fördjupade forskningar i det outtömliga Leufstaarkivet.

## Otryckta källor

Jernkontoret: Berghistoriska bildsamlingen.

Kungl. Biblioteket, Handskriftsavdelningen: Daniel Tilas' Sokneskrifvare.

Lantmåteriverket: Kartor B 88 Österlövsta sn 30.

Leufsta: Bruksarkivet, räkenskapsböcker.

Nordiska museets arkiv: Herrgårdsinventeringarna, Uppland

Riksarkivet: Leufstaarkivet, vol. 86.

Sveriges arkitekturmuseum: I G Clasons ritningssamling.

## Litteratur

Almquist, Johan Axel, Frälsesgodsen i Sverige under storhetstiden 1:1–2. Stockholms och Uppsala län. Stockholm 1933.

Bauer, Walter, Leufsta bruk. Trädgårdens restaurering. I Lustgården, årg. 57. Stockholm 1976.

Bergenskiöld, Eric, Nora bergslag vid 1784 års slut. I Om Noraskog I. Stockholm 1875.

Bore, Eric, Bergsmanslif i början av 1800-talet. I Svenska landsmålen V:7. Stockholm 1891.

Curman, S., Göran Josua Adelcrantz. I Svenskt biografiskt lexikon, I. Stockholm 1918.

Dahlgren, EW, Louis de Geer 1587–1652, I–II, Uppsala 1923.

Dahlgren, EW, De uppländska bruken Österby, Forsmark, Leufsta och Gimo under äldre tid (intill 1627). I Med hammare och Fackla I. Stockholm 1928.

Drevon, JF, A journey through Sweden..., Translated into english by W Radcliff, London uå (1790).

Forsstrand, Carl, Leufsta bruk. I Svenska slott och herresäten 3. Uppland. Stockholm 1909.

Josephson, Ragnar, Göran Josua Adelcrantz och den karolinska praktiken. I Karolinska förbundets årsbok 1961. Stockholm 1961.

Karling, Sten, Trädgårdskonstens historia i Sverige intill Le Nötrestilens genombrott, Stockholm 1931.

Karling, Sten, Stora Wäsby och Östanå. I Svenska trädgårdskonsten I–II, Stockholm 1930–1931.

Karling, Sten, Johan Hårleman. I Svenskt biografiskt lexikon, XIX, Stockholm 1971–1973.

Klingspor CA och Schlegel, B, Uplands herregårdar, h 11. Stockholm uå (1879).

Nisbeth, Åke, Österlövsta kyrka. Upplands kyrkor 82, Uppsala 1975.

Salvius, Lars, Beskrifning öfver Sverige. Första tomen om Uppland, Stockholm 1741.

Selling, Gösta, Svenska herrgårdshem under 1700-talet. Stockholm 1937.

Selling, Gösta, Uppländska bruksherrgårdar. I Svenska trädgårdskonsten II. Stockholm 1931.

Selling, Gösta, Bruken som kulturmiljö. I Blad för Bergshandlingens vänner, häfte 2. Uppsala 1958.

Selling, Sam, Stora Sundby. I Sörmlandsbygden 1962. Nyköping 1962.

Steen, Birger, Baronernas Leufsta. Om brukslivet i norra Uppland på baronernas tid. Efter förre brukskamreraren Joel Godeaus berättelser. Stockholm 1966.

Söderberg, Bengt G. Leufsta. I Slott och herresäten i Sverige. Uppland 1. Malmö 1967.

Unnerbäck, R Axel, Leufsta bruks kyrka. Upplands kyrkor 141. Strängnäs 1970.

Vallerius, J., Vita D:ni Caroli De Geer. I Kungl. Vetenskaps societeten i Uppsala, Acta Literaria 1730–1739, årgång 3–4. Citatet ur det latinska minnestalet s. 58 hämtat ur en översättning av lektor Roland Gyldeén.