

# De målade utsikterna över Stora Wäsby och Leufsta

STEN KARLING

Varken Stora Wäsby eller Leufsta förekommer bland de slott och herresäten som avbildas i form av kopparstick i Erik Dahlbergs monumentala verk *Svecia antiqua et hodierna*, som efter mångårigt arbete utkom i Stockholm 1715. Förhållandet är anmärkningsvärt eftersom båda herrgårdarna med tillhörande trädgårdar väl kunde mäta sig med flertalet andra uppländska herrgårdsanläggningar i fråga om storslagen planläggning. Insamlandet av representativt aktuellt material för Sveciaverket kulminerade för Upplands del på 1690-talet vid samma tidpunkt som omfattande nyanläggningar kom till stånd såväl på Stora Wäsby som på Leufsta. Även om Erik Dahlberg eller någon av hans medarbetare ej haft tillfälle att på ort och ställe avteckna byggnaderna så skulle säkerligen byggnadsritningar och trädgårdsplaner kunna ha ställts till redaktionens förfogande för framställning av förlagor för vidare överlämnande till kopparstickaren. Det var ett tillvägagångssätt som i flera fall tillämpades i arbetet på Sveciablakens framställande. Det gäller särskilt de anläggningar som vid den aktuella tidpunkten befann sig på projektionsstadiet eller som var under utförande.

Att ett sådant material existerade för de båda De Geerska herrgårdarna kan inte betvivlas eftersom såväl Stora Wäsby som Leufsta vid sekelskiftet 1700 avbildades på stora oljemålningar. De är framställda med hög blickpunkt och ger den utförliga redovisning för byggnadernas och trädgårdarnas detaljer som är så karakteristiskt för kopparstickaren i Sveciaverket. Dessa målningar kan betraktas som en ersättning för graverade vyer av det slag som insamlades av Erik Dahlberg för sitt stora verk. Veterligen är de de enda i sitt slag från denna tid i Sverige. De har många motsvarigheter utomlands. I första hand må nämnas Pierre Patels målning från 1668 över slottet i Versailles (i slottets museum) en bild som i sin komposition, sitt perspektiv och sin atmos-

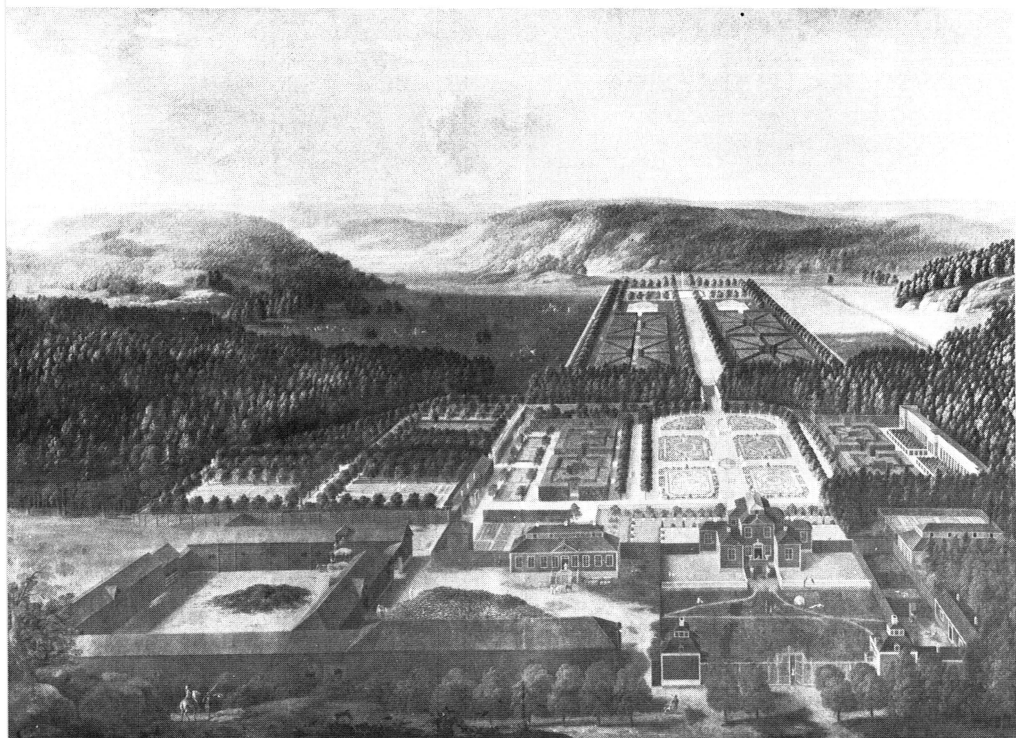


Bild 1. Stora Wäsby. Oljemålning från omkring 1700 av okänd konstnär (Martin Meytens d.y. ?). Stora Wäsby. Foto Nationalmuseum.

fär framstår som förebild för utsikten över Stora Wäsby. Likheten gäller även landskapsskildringen och de talrika staffagefigurerna, ej minst de människor som är sysselsatta med olika göromål på gårdar och fält.

I sin egenskap av topografiska vedutor har de båda målningarna av Stora Wäsby och Leufsta i vårt land såväl föregångare som efterföljare. I första hand bör nämnas Allart van Everdingens vidsträckt utsikt över Julita bruk i Rijksmuseum i Amsterdam. Den stora målningen har visserligen av allt att döma tillkommit ganska många år efter konstnärens vistelse i Sverige på 1640-talet men den ger ändå en mycket åskådlig redogörelse för bruket och dess byggnaders läge i landskapet.<sup>1</sup> Nämnas bör också den målning på Leufsta som visar den gamla bruksgården och arbetarbostäderna samt en vacker, omsorgsfullt komponerad trädgård. Tavlan utgör en viktig källa för kunskapen om gården

och bruket före den stora omdaningen i slutet av 1690-talet. Säkerligen torde förekomsten av denna målning från Emanuel de Geers tid – han avled 1692 – ha utgjort en anledning för hans arvtagare Charles de Geer att i sin tur låta avbilda den gårdsanläggning som med imponerande regularitet uppförts på hans tid.

Parallellföreteelser till de här nämnda äldre utsikterna var av allt att döma de topografiska bilder, som utfördes i Sverige i början av 1650-talet av de holländska målarna Aert Pietersz. van de Venne och Jacob Pietersz. Houstraet. Som Karl Erik Steneberg meddelat utförde den sistnämnde bland annat ett stort landskap med Jakobsdals slott, dvs. föregångaren till Ulriksdal. Målningen försålades i Amsterdam 1669.<sup>2</sup> En annan holländsk konstnär, Govert Camphuysen, utförde 1661 en pålitlig bild av Stockholms slott, målad på nära håll från sydväst.<sup>3</sup> Närmare i tiden i förhållande till de målningar av Stora Wäsby och Leufsta, som här närmast intresserar oss, ligger den utsikt över Stockholm från Kungsklippan på Kungsholmen som utfördes omkring 1690 av Cornelis van der Meulen med hjälp av en camera obscura.<sup>4</sup> Målningen som förr befann sig på Broxvik i Östergötland men som nu äges av Stockholms Stadsmuseum ger en utomordentligt korrekt men föga effektfull bild av det dåtida Stockholm. På Forsmark verkade i Gerhard de Besches tjänst under 1600-talets sista decennier en målare från Kiel vid namn Johan Johnsen. Han var född 1653 och avled 1708. Mest känd är han som mästare till en rad blomsterstilleben, nu på Fullerö i familjen Cronstedts ägo. Där förvaras emellertid även en utsikt över Forsmarks bruk. Denna motsvarighet till Leufstamålningarna visar Johnsen som en driven landskapsmålare<sup>5</sup>. Även de små måleriska gouacher med vyer av gårdar och slott kring Mälaren, som omramar den stora Mälarkartan från år 1688 må nämnas i detta sammanhang<sup>6</sup>.

Med utgångspunkt från gravyrerna i Sveciaverket utfördes under förra hälften av 1700-talet målningar av ett antal slott. Sålunda finns det en enhetlig serie som nu befinner sig på Sjösa utanför Nyköping men som förr tillhörde Häringe. De återger slott som på sin tid befann sig i Magnus Julius de la Gardies ägo nämligen Sjöö i Uppland, Lindholmen och Mariedal i Västergötland samt Lövstad i Östergötland. Gunnar Berefelt har i sin skildring av den äldre svenska landskapskonsten gjort gällande att de utförts av Johan Pasch.<sup>7</sup> Säkerligen är det

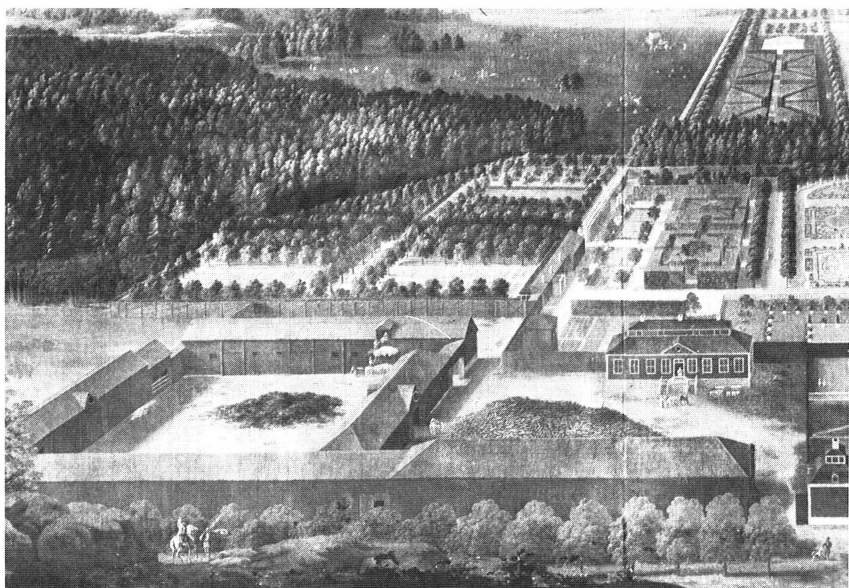


Bild 2. Detalj av bild 1.

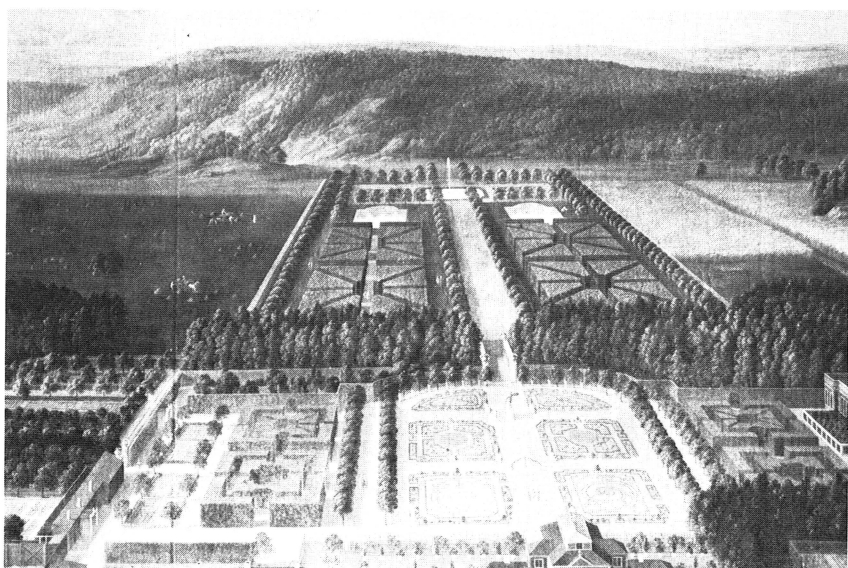


Bild 3. Detalj av bild 1.



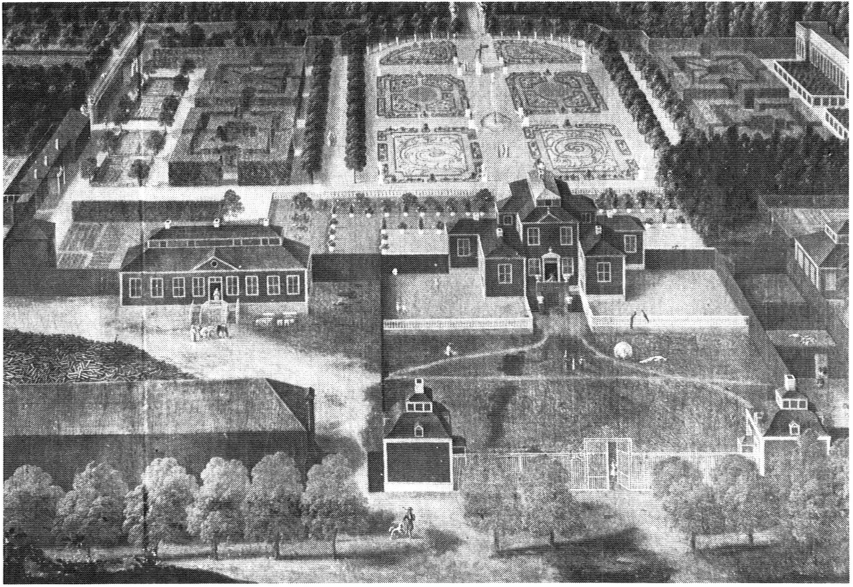


Bild 4. Detalj av bild 1.

denne målare som med stöd av en av gravyrerna i Sveciaverket målat en stor utsikt över Drottningholms slott och dess eleganta trädgårdsparterri. Av samma hand är en liknande vy över Strömsholms slott. I båda fallen svävar putti i luften med generalplanen över slotten i sina händer. I förening med den blonda, lätta färgskalan bidrar de till att förläna Svecians barocka perspektiv en rokokomässig air. Det må i detta sammanhang nämnas att det även på Leufsta förvaras ett par målningar som återgår på stick i Sveciaverket, nämligen ett motiv från Vaxholm med ett par skepp för ankar utanför kastellet samt en bild av det De Geerska Finspång från entrésidan. Målaren har i sistnämnda fall följt ett stick i Sveciaverket som graverades så sent som 1715 av Johannes van den Aveelen. Kopparstickaren har enligt uppgift på plåten följt en teckning av Martin Meytens junior. Berefelt förmodar att detta namn åsyftar den sedermera berömde porträttmålaren Martin von Meytens d.y., en son till målaren Martin Meytens d.ä.<sup>8</sup> Troligare är dock, som Birgitta Lisholm menar, att tecknaren varit en äldre namne och kusin, en son till köpmannen Scipio Meytens i Stockholm. Denne Martin Meytens var född 1672 och utbildade sig under ledning av Willem Swidde, Sveciaverkets framstående holländske kopparstick-

kare.<sup>9</sup> Som gravör utförde han för Dahlbergs räkning en plan över Drottningholm, orangerierna på Karlberg samt en perspektivbild av Steninge. Han avbröt sin konstnärsbana 1699 för att i Ostindiska kompaniets tjänst bege sig till Kina. Där avled han samma år.<sup>10</sup>

Som jag i min beskrivning av Stora Wäsby i "Svenska trädgårdskonsten I" 1930 omtalat föreligger en av trädgårdssarkitekten Johan Hårleman utförd teckning för ett par parterrkvarter vid denna gård i Tessin-Hårlemanssamlingen i Nationalmuseum. På bladet har Hårleman antecknat "parterr de Wesbij A:o 1692". Parterrmönstret upptar gåsfotmotiv och bandverk inom kantrabatter, former som i trädgårdskonsten lanserades av André le Nôtre och Claude Desgotz. Ett parterrkvarter av detta slag kan emellertid inte återfinnas på målningen av Stora Wäsby. Det måste innebära att målaren, när han på basis av arkitekturritningar och trädgårdsplaner samt troligen också efter studier på platsen utförde sin vy, inte kände till eller hade anledning att utnyttja Hårlemans skiss. Den var möjligen avsedd för terrasserna intill mangårdsbyggnaden, vilka på målningen saknar planteringar. Förekomsten av parterrritningen ger dock en anvisning om tidpunkten för barockträdgårdens tillkomst. Några detaljer på målningen bidrar ytterligare till dateringen. Den ståtliga portalen av smidesjärn som avstänger förborgen mot uppfarten – och som alltså finns kvar – smyckas av det krönte De Geerska vapnet omgivet av dekorativa akanthusrankor. Portalen överensstämmer nära med de portar som ritades av Johan Hårleman för Drottningholms park 1695.<sup>11</sup>

De urnor som i ansenlig mängd förekommer på målningen, utplacerade på trappbalustraden till huvudbyggnaden, längs terrasserna och på nischmuren som leder fram mot trappan mot den nedre trädgården är av typer som ännu i dag förekommer på Stora Wäsby. Flera av dem liknar vaser i Tessin d.y:s egen trädgård vid hans palats vid Slottsbacken i Stockholm. De göts i brons och bly i gjuteriet på Rännarbanan i Stockholm efter modeller som formats av den franske skulptören Bernard Fouquet. Denne anlände till Stockholm 1696 och gjuteriet fungerade under åren 1698–1713.<sup>12</sup> På mittgången som leder genom trädgården har på målningen avbildats en skulptur som man utan svårighet kan identifiera med den antika skulptur som brukar kallas "Den borghesiske fäktaren" men som förr kallades "Gladiatoren". En gipsavgjutning av denna skulptur ingick i den samling av antiker

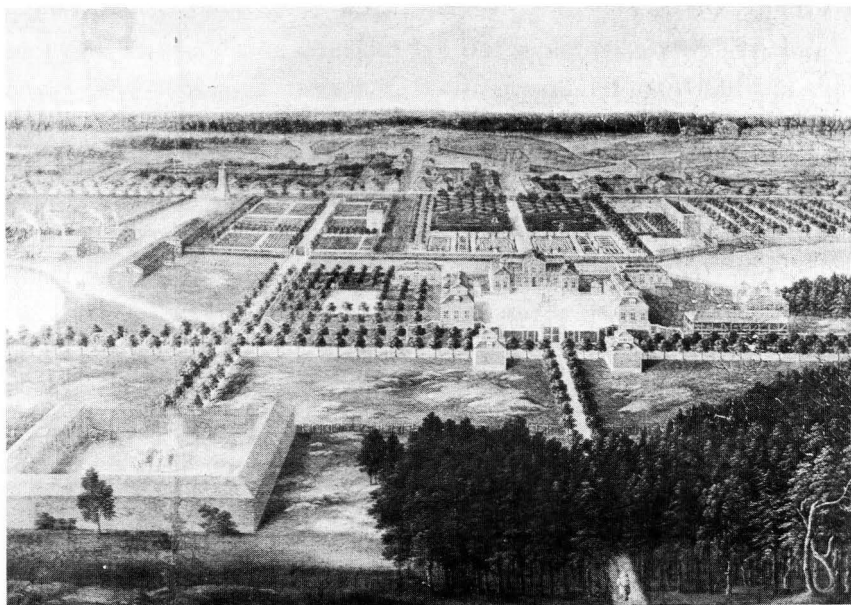


Bild 5. Leufsta. Oljemålning av okänd konstnär (Martin Meytens d.y. ?). Leufsta.

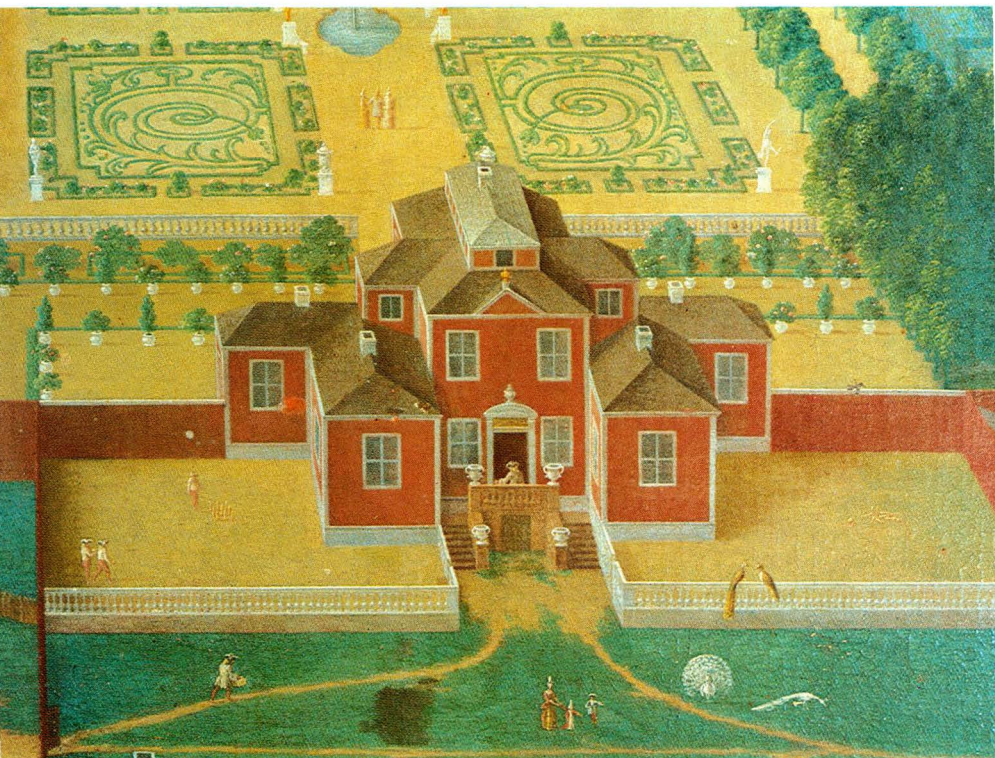
som på Tessin d.y:s initiativ infördes till Sverige på 1690-talet. Gladiatortorn upptas i en samling som anlände 1698. Ett annat exemplar av de avgjutningar som verkställdes i Sverige uppställdes i den trädgård som Johan Hårleman på 1690-talet utförde för greve Carl Piper på Kungsholmen, den så kallade Piperska muren<sup>15</sup>. De data beträffande Stora Wäsby, som vi på detta sätt kan fastställa, ger som en terminus post quem för målningens tillkomst 1698. Några ytterligare uppgifter om anläggningsarbeten på Stora Wäsby kan inhämtas ur arkivet på Leufsta. Av Leufstas räkenskaper får man sålunda veta att murmästaren Jacob Eriksson reparerade källarna på Stora Wäsby 1685 samt att snickaren Anders Andersson från Leufsta under åren 1696–97 utförde mer än 400 dagsverken på Stora Wäsby.

Målningen visar ett mycket välhållet och prydligt Stora Wäsby där såväl byggnader som planteringar verkar nya. Alléträden på ömse sidor om parterren förefaller vara nyplanterade. Att boskéerna i såväl övre som nedre trädgården visar utvuxna tuktade lövmassor och kabinett är måhända uttryck för en frihet som målaren tagit sig för att ge rättvisa åt trädgårdsarkitektens avsikter. Gårdens herrskap och deras gäster promenerar i trädgården. Några påfåglar ger liv åt den annars

en smula ödsliga förgården. Slätterarbetet pågår som bäst den vackra sommardagen ute på fälten och det nyslagna höet föres till tork i en lada. En hästkärra har stannat framför fogdebyggnaden. Arbetet är i full gång vid den stora vedhögen på gården. I förgrunden återvänder en jägare med sin hund från jakten. En ryttare på besök visas till rätta. På så sätt har det stora panoramat som infattar ekonomiträdgårdar och uthus men också de omramande skogsmarkerna förlänats liv.

Stora Wäsby liknar med sina byggnader, sin symmetriska planläggning och sina längs en väldig axel grupperade trädgårdsanläggningar Östanå i Roslagen sådant det kommer till synes i Sveciaverket. Denna gård förvärvades 1681 av friherren, sedermera greven Fabian Wrede vilken kort därefter påbörjade omfattande byggnadsarbeten. De första ritningarna uppgjordes av Matthias Spihler, en arkitekt som i sin arkitektur mycket nära följer Jean de la Vallée och Nikodemus Tessin d.ä.<sup>14</sup> Genom sin anställning vid Fortifikationskontoret stod han nära Erik Dahlberg och var intill sin död 1691 dennes medhjälpare i arbetet på Sveciaverket. Spihlers planer för Östanå blev emellertid föremål för justeringar och detta gäller särskilt grupperingen av flyglarna, disponeringen av terrasserna samt utformningen av trädgårdens detaljer. I detta arbete spelade Johan Hårleman en viktig roll. Det finns av hans hand en ritning med påskriften "Parterr que j'ai fait a Ostnau 1692", en anteckning som visar att Hårlemans krafter samtidigt togs i anspråk såväl på Stora Wäsby som på Östanå. Jag har i min beskrivning av Östanåträdgården i Svenska trädgårdskonsten redogjort för de förändringar av Spihlers plan som genomfördes av Johan Hårleman och som till resultat gav den komposition vilken så vackert framträder på Willem Swiddes 1694 daterade gravyr i Svecian av slottet från söder. Förutom det material som redovisas i min nämnda beskrivning och som till största delen ingår i samlingen av teckningar och planer för Sveciaverket som förvaras i Kungliga biblioteket har ytterligare ritningar från anläggningstiden på Östanå påträffats i en samling byggnadsritningar från det Rålambska Granhammar som överlämnats till Nordiska museet av friherre Johan Nordenfalk.<sup>15</sup> Det förtjänar påpekas att Swiddes gravyr visar en trädgårdsparterr smyckad med samma broderimönster som angivits på Stora Wäsby's parterr.

Anläggningarna på Stora Wäsby och Östanå som, frånsett att slottsbyggnaderna förändrats, så väl bevarat sin karaktär ger i dag en



Detalj av oljemålningen från omkring 1700 över Stora Wäsby, bild 1. Foto Nationalmuseum.

levande föreställning om barockens svenska trädgårdskonst sådan den i Tessins anda utövades av hans medarbetare Johan Hårleman. Även Sandemar som med stor säkerhet kan räknas till Hårlemans verk har i än renare former bevarat sin ursprungliga karaktär. Talrika ritningar av olika trädgårdsdetaljer såsom portaler, orangerier, grottor, vaser och piedestaler samt ej minst partermönster av Hårlemans hand ger oss en föreställning om hans förtrogenhet med den samtida franska trädgårdskonsten samt hans omsorg om trädgårdarnas olika inslag av dekorativ karaktär.<sup>16</sup>

Mangårdsbyggnaden på Stora Wäsby sådan den avbildas på målningen företräder med sin av kubiska element sammansatta, rikt ledade men till formatet ganska blygsamma byggnadskropp en för svensk



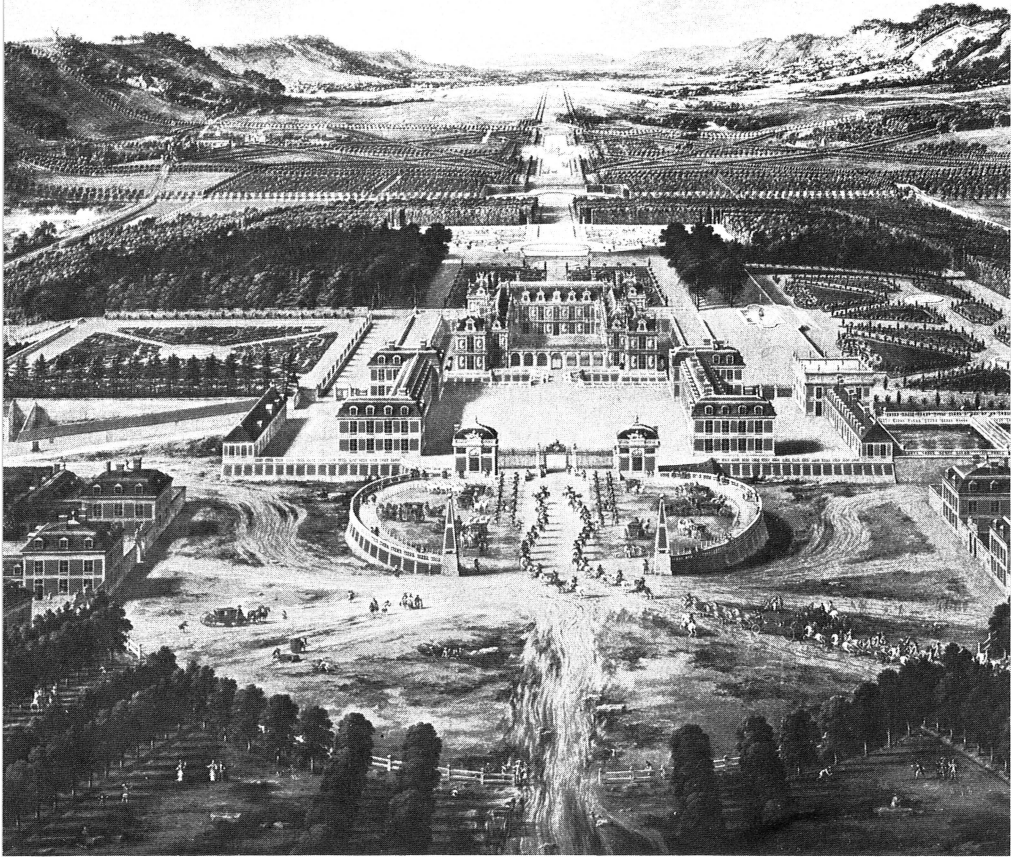


Bild 6. Versailles. Oljemålning från 1668 av Pierre Patel d.y. Versailles, museet.

tradition främmande typ. Den för tankarna till Holland. En mera genuin svensk stil representerar paviljongerna på ömse sidor om entrén med sina kupade tak. Karolinska är också de fristående flyglarna. Orangeriet vid parterrens norra sida är av en typ som Hårleman ritade och uppförde på olika håll – Noor, Karlberg och Ulriksdal.

Två orangerier avbildas även på den målning, som återger Leufsta efter Charles de Geers nybyggnader. Själva herrgårdsanläggningen med dess manbyggnad och symmetriskt ordnade flyglar runt borggården representerar en svensk högreståndsmiljö som på 1690-talet hade

sin främste formgivare i Nikodemus Tessin d.y. Även Johan Hårleman verkade som byggnadsarkitekt och arbetade i samma ehuru något blygsammare anda. Kopparsticken av Noor och Sandemar i Sveciaverket ger oss en uppfattning om hans arkitektur likaväl som om hans trädgårdskonst. Den nya trädgård som i samband med nybyggnaderna kom till stånd på Leufsta visar en annan, mera koncentrerad gruppering av trädgårdens olika element eftersom det inte gavs möjlighet att åstadkomma samma svepande perspektiv som på Stora Wäsby, Östanå och Sandemar. På ömse sidor om en bred mittgång har boskékvarter placerats i centrum flankerade av en parterr med buxbomsritningar och blommor närmast slottet och en diagonalmönstrad trädplanterad gräsparterr uppe vid bruksgatan. En liknande tredelad gruppering av en till omfånget begränsad trädgård kännetecknade Hårlemans nyordning av Kungsträdgården i Stockholm, en uppgift som han efter en förnyad studieresa till Frankrike 1699–1700 genomförde i samverkan med Tessin. Notiser i Leufstas räkenskapsböcker antyder att nyanläggningen på gården kom till stånd under åren kring sekelskiftet 1700.<sup>17</sup>

Vem är då mästaren till de två målningar som så åskådligt framställer de påkostade anläggningarna på Stora Wäsby och Leufsta? Om de framstående holländska kopparstickarna Willem Swidde och Johannes van den Aveelen, vilka Erik Dahlberg efter varandra knöt till Sveciaverket, även varit målare, vilket icke synes ha varit fallet, hade det legat nära till hands att till en av dem – och då av kronologiska skäl närmast den sistnämnde eftersom Swidde gick bort 1697 – attribuera de båda bilderna. I sina stick ger de ju likartade utsikter, perspektiviskt återgivna på överensstämmande vis och med ledigt och elegant återgivna staffagefigurer.<sup>18</sup> Det var emellertid relativt sällsynt att kopparstickarna även var verksamma som målare och enligt det kontrakt som Dahlberg tecknade med de båda holländarna skulle de uteslutande syssla med den ålagda uppgiften nämligen att gravera plåtarna för Sveciaverket.

Det finns en uppgift, först publicerad av Sixten Rönnow och senare återgiven av Berfelt och Svenskt konstnärslexikon att målningen av Charles de Geers Leufsta var betecknad med ett O. Bokstaven har uppfattats som en signatur och satts i samband med en konterfejare D. Oberdorff som enligt en anteckning i Leufstas räkenskapsböcker den 4 oktober 1700 erhöll 6 dr.<sup>19</sup> Oberdorff är känd som porträttmåla-



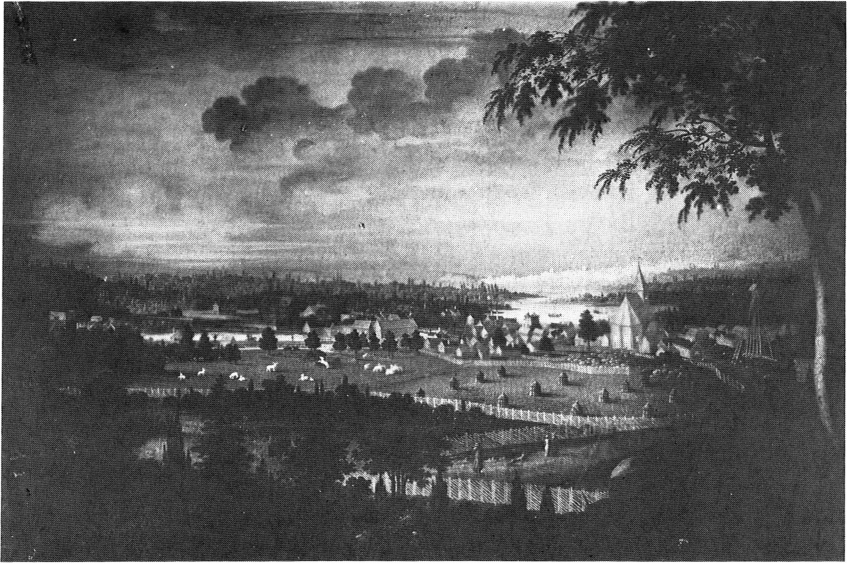


Bild 7. Forsmark. Oljemålning från omkring 1700 av Johan Johnsen. Fullerö.

re. Han utförde sålunda ett porträtt av prinsessan Hedvig Sofia i Stockholm 1707. Stilmässigt står målningen nära David von Kraft.<sup>20</sup> Underlaget är emellertid alltför svagt för att vi skulle våga tillskriva Oberdorff de båda utsikterna. Även den ovan nämnde Johan Johnsen, verksam på det Leufsta närbelägna Forsmark vid den aktuella tiden, skulle det finnas anledning att knyta till de båda målningarna. Men den uppfattning jag bildat mig om hans konstnärskap hindrar mig från att fästa hans namn vid de här aktuella bilderna. Ett namn återstår att nämna, den unge Martin Meytens d.y., vilken enligt uppgift på en av Sveciagravyrerna av Finspång tecknat förlagan till bilden. Meytens var som ovan nämnts medarbetare till Swidde. Han deltog i arbetet på Sveciaverket med ett antal blad av vilka ett återger en utsikt över Steninge. Han dokumenterar här sin kunnighet att förvandla en arkitekturritning till ett effektfullt perspektiv. Den plansch han utfört med orangerierna på Karlberg baserar sig på ritningar av Johan Hårleman. Hårleman stod genom släktskap och vänskapsband i nära kontakt med den konstnärligt begåvade slkten Meytens. Hans första hustru hette Anna Grill, en dotter till riksvärdien Anthoni Grill. En annan dotter till denne, Elisabeth, var gift med Scipio Meytens, Martin d.y:s far, och

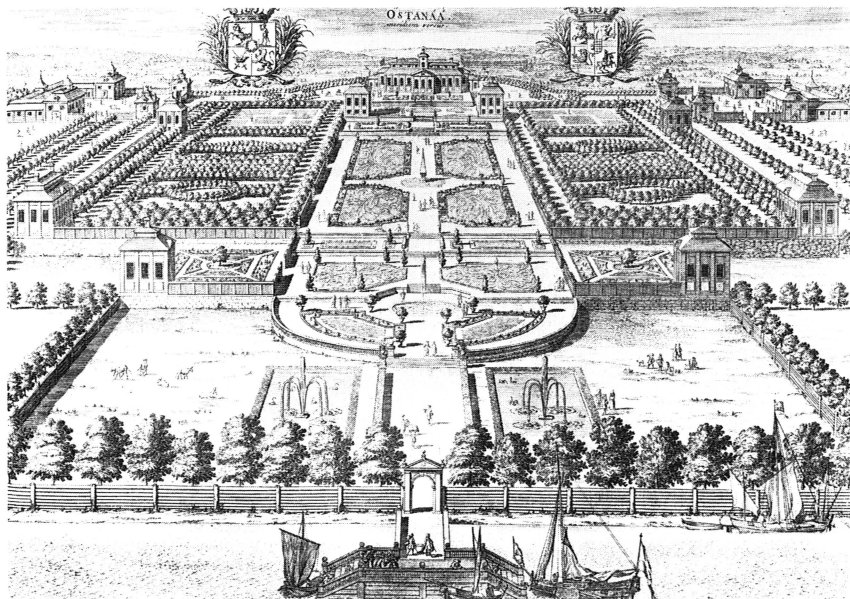


Bild 8. Östana. Kopparstick av W. Swidde för *Svecia antiqua et hodierna*.

ytterligare en dotter, Gertrud, var gift med en bror till målaren Martin Meytens d.ä.<sup>21</sup> Denne har utfört ett porträtt av Johan Hårleman. Det förefaller därför inte osannolikt att Charles de Geer genom Johan Hårlemans förmedling givit den unge Martin Meytens i uppdrag att måla de båda utsikterna av sina slott, bilder som hade intresse för såväl byggherre som arkitekt. Att Johan Hårleman inte endast som yrkesman stått i förbindelse med familjen De Geer utan också som person kommit den nära framgår av den omständigheten att brukspatron Louis de Geer vid Johan Hårlemans bortgång 1707 åtog sig att vara förmyndare för en av hans söner. En syster till änkefru Hårleman var hans husfru.<sup>22</sup>

## Noter

<sup>1</sup> Karl Erik Steneberg, *Kristinatidens måleri*, Malmö 1955, s 117 ff.

<sup>2</sup> Steneberg, a a, s 124.

<sup>3</sup> Bertil Rapp, *Djur och stilleben i karolinskt måleri*, Stockholm 1951, s 15 ff.

<sup>4</sup> Steneberg, *En Stockholmsbild från 1600-talet*, St Eriks årsbok 1944, s 94 ff.

<sup>5</sup> Rapp, a a, s 152 ff.

<sup>6</sup> Gunnar Berfelt, *Bilder från en Målarfärd år 1688. Gripenhjelm's Mälarkarta och dess vyer*, Stockholm 1965.

<sup>7</sup> Berefelt, Svensk landskapskont, Från renässans till romantik, Stockholm 1965, s 96 ff. De tillskrivs numera J. Mandelberg.

<sup>8</sup> Berefelt, a a, s 93.

<sup>9</sup> Birgitta Lisholm, Martin van Meytens d.y. Malmö 1974, s 17.

<sup>10</sup> Erik Vennberg, Verkets historia, i Svecia antiqua et hodierna, Stockholm 1924, s 107. Svenskt konstnärslexikon III.

<sup>11</sup> Åke Stavenow, Johan Hårleman, Tidskrift för konstvetenskap 1923–24, s 56.

<sup>12</sup> Ragnar Josephson, Vårt första antikmuseum, i Nationalmusei årsbok 1927 samt samme förf., Bernard Foucquet, Tidskrift för konstvetenskap 1928.

<sup>13</sup> Lars Wikström, Piperska muren och dess omgivning. En vandring genom seklerna. Ur Coldinuordens krönika, Stockholm 1965, s 98.

<sup>14</sup> Sten Karling, Östanå, Svenska trädgårdskonsten I, Stockholm 1930, s 111 ff.

<sup>15</sup> Jag står i tacksamhetsskuld till Gösta och Sam Selling för att jag beretts tillfälle att studera detta material.

<sup>16</sup> Stavenow, a a samt Sten Karling, Johan Hårleman i Svenskt biografiskt lexikon XIX, Stockholm 1972.

<sup>17</sup> Gösta Selling, Uppländska bruksherrgårdar, Svenska trädgårdskonsten II, Stockholm 1931, s 113 ff, ds Svenska Herrgårdshem under 1700-talet, Stockholm 1937, s 164 ff.

<sup>18</sup> Vennberg, a a, s 104.

<sup>19</sup> Berefelt, Svensk landskapskonst s 88. Se även Svenskt konstnärslexikon under Oberdorff.

<sup>20</sup> August Hahr, David von Krafft och den Ehrenstrahlska skolan, Uppsala 1900, s 78.

<sup>21</sup> Om den Meytenska släkten se Boo von Malmberg, Martin Mijdens d.ä., Malmö 1960 samt Lisholm a a.

<sup>22</sup> Slotsarkivet, Bouppteckningar ingifna till Kungl Majts Öfre Borgrätt åren 1703–1742. Åke Stavenows excerptsamling.

I denna och följande två uppsatser har namnet de Geer konsekvent stavats med litet d, eftersom det är den vedertagna stavningen på den friherreliga Leufsta-grenen de Geer. Före år 1773 stavade emellertid de medlemmar av släkten, som innehade Leufsta, namnet med stort D, dvs. De Geer.