

Uppsala år 1792 – dröm och verklighet

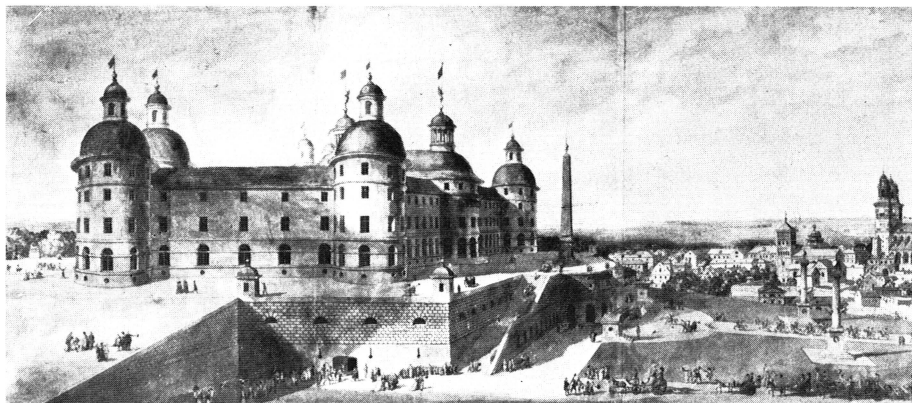
Kring Desprez' akvarell i länsresidenset på Uppsala slott

OLA EHN

I landshövdingens representationsvåning på Uppsala slott hänger en av de mest intressanta och innehållsrika avbildningarna av Uppsalas stadsbild före fotografikonstens tid. Det är en akvarell, utförd år 1792 av den franskfödde arkitekten, målaren och teaterdekoratören Louis Jean Desprez (1743–1804). Akvarellen, som tillhör statens konstsamlingar, är 3 m lång och nära 7 dm hög. Den är tillkommen för att illustrera arkitektens storslagna, men väl utopiska förslag till ombyggnad av Uppsala slott och slottsbacken. Samtidigt innehåller målningen en ovanligt upplysande topografisk skildring av staden, sedd från slottsbacken. Det är framför allt denna del av tavlan som här skall uppmärksammas.

Louis Jean Desprez hade kommit till Sverige år 1784, sedan Gustav III träffat honom vid sitt besök i Rom 1783–1784 och då engagerat honom som teaterdekoratör vid den nya operan i Stockholm. Som teaterdekoratör fick Desprez stor betydelse. Han anses vara den som stod för det romantiska genombrottet i svensk scenkonst. Desprez var också, som arkitekt, en av nyantikens banbrytare i vårt land, även om de flesta av hans större projekt aldrig kom att förverkligas.

Mot slutet av 1780-talet gav Gustav III några viktiga arkitektuppdrag åt Desprez, nämligen omarbetandet av ritningarna till Uppsala universitets nya orangeribyggnad i den förutvarande slottsträdgården samt till det stora slottet i Haga. De tidigare ritningarna till dessa byggnader hade utförts av hovarkitekt Olof Tempelman, som alltså fick träda tillbaka till förmån för Desprez. Den klassiskt monumentala orangeribyggnaden Botanicum i Uppsala, invigd år 1807, blev den enda större byggnad som uppfördes enligt Desprez' ritningar.

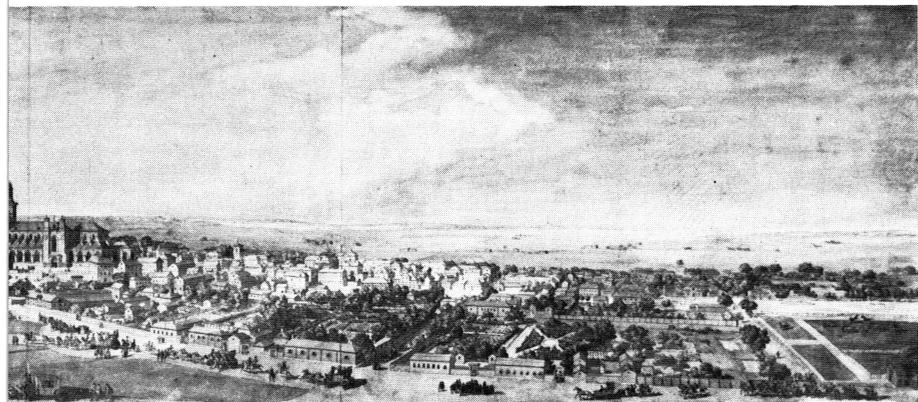


Vänstra delen av Louis Jean Desprez' stora panorama från 1792 över Uppsala från söder-sydöst med förslag till omgestaltning av slottet och slottsåsen. Akvarell. Tillhör statens konstsamlingar. Foto J:son, Uppsala.

Till de stora uppdragen som Desprez fick av kungen hörde också att projektera ett fullföljande av den återuppbyggnad av Uppsala slott, som påbörjats under Carl Hårlemans ledning men som avbrutits på 1750-talet i brist på pengar. År 1792 var Desprez färdig med ritningarna till sitt gigantiska slottsprojekt, som avsåg inte bara en tillbyggnad och genomgripande omgestaltning av själva slottet utan också anläggandet av en helt ny uppfart, flankerad av stora kolonner, och en monumental terrass med fritrappa framför östra långsidan i den branta åsslutningen. Det är alltså detta aldrig realiserade projekt, som Desprez illustrerat på den aktuella akvarellen.

Nils G. Wollin har i sin skildring av Desprez karaktäriserat målningen som en kombination av dröm och verklighet. Slottets och slottsbackens gestaltning är drömmen. Verkligheten är det stora panoramat över slottets omgivning. Här visar Desprez sin stora skicklighet som vedutamålare och scendekurator med vana att perspektiviskt måla upp suggestiva miljöer.

Akvarellen har Desprez utfört i sin ateljé efter förlagor, som han måste ha tecknat direkt inför motivet. Han har då stått vid norra slottstornet eller i något av tornets fönster. Slottet och slottsbacken har han däremot sett från en plats ungefär där Akademiska sjukhuset nu ligger. Sammanställningen av dessa två motiv med helt olika anblicks-

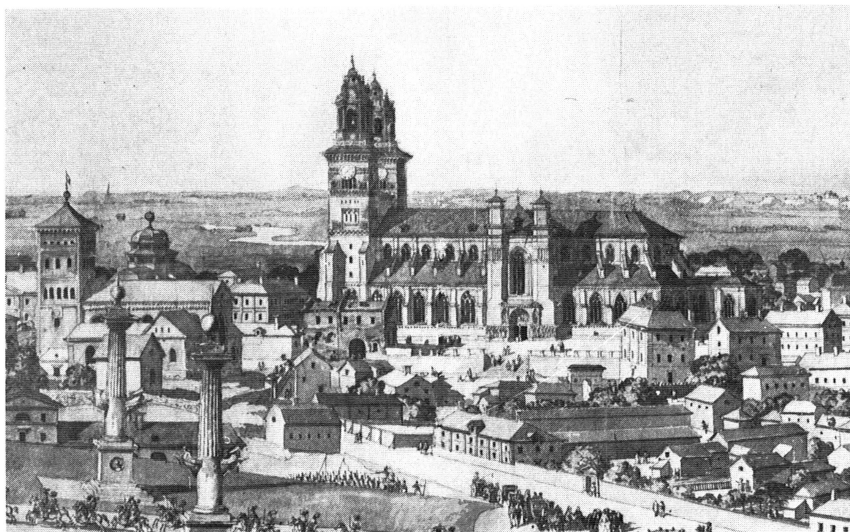


Högra delen av Desprez' panorama. Den långa gatan med de många ekipagen och människorna i förgrunden är nuvarande Nedre Slottsgatan. De två angränsande stora kvartererna med trädgårdarna är Trädgården till vänster och Fågelsången till höger. Foto J:son, Uppsala.

punkter har naturligtvis bidragit till den stämning av dröm eller överklighet som Wollin talar om.

En av detaljerna som avslöjar att målaren glömt bort verkligheten, när han suttit och fört över motiven från sina förlagor till den stora målningen, är Slotts- och Svandammen längst till höger. Formen på den långsmala dammen med gångbron tvärs över känner vi igen, men av vattenspeglarna har Desprez gjort gräsmattor med hästar i vall. På samma sätt finns andra detaljer, som visar att konstnären inte alltid översatt förlagornas bilder rätt. I ett viktigt avseende har Desprez avsiktligt låtit realismen underordna sig det rent konstnärliga uttrycket och helhetsverkan i målningen. Det gäller merparten av husens färger, som på akvarellen har en enahanda ton, varierad endast i skuggade och solbelysta ytor. Inte heller kan vi utläsa i vilka material husen är byggda. Men i de stora dragen och sammanhangen, i förhållandet mellan vegetation och bebyggelse, och även i många detaljer ger målningen en ovanligt fin och tillförlitlig bild av Uppsalas stadsbild i slutet av 1700-talet. Detta kan vi konstatera genom jämförelser med äldre fotografier och andra avbildningar av Uppsalas bebyggelse samt med iakttagelser som gjorts och som i vissa fall fortfarande kan göras i till vår tid bevarade byggnader från 1700-talet och tidigare. Därmed vågar vi också från Desprez' akvarell hämta upplysningar om förhållanden som vi inte känner på annat sätt.

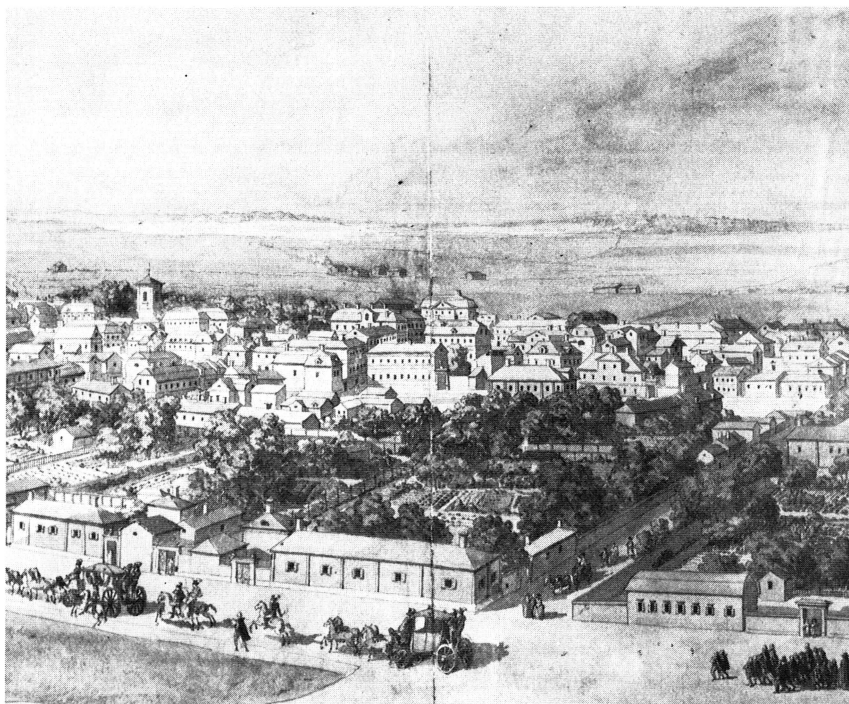




Detalj visande domkyrkamiljön. En jämförelse med J. W. Bergströms daguerreotopi här intill ger en god uppfattning om hur väl Desprez fångat verkligheten inte bara i stora drag utan också i detaljer. Se t.ex. gårdarna i hörnet av Nedre Slottsgatan och Drottninggatan.



Uppsala domkyrkamiljö från söder år 1845. Daguerreotypi av J. W. Bergström i H. Bäckströms samlingar, Fotografiska museet.

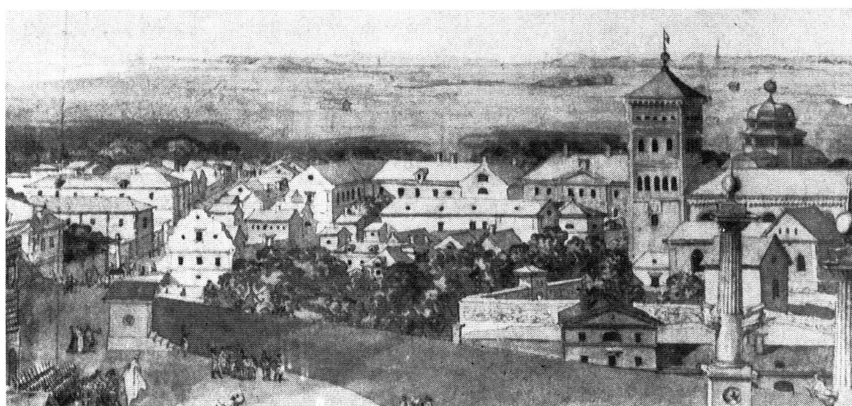


Detalj med delar av kvarteren Trädgården och Fågelsången i förgrunden. Gatan som går snett upp till höger mellan kvarteren är Slottsgränd. I övre delen av bilden ligger den förtätade bebyggelsen runt Stora torget. De flesta husen och gårdarna kan identifieras och många återfinns på det nära 100 år yngre fotot härintill även om de hunnit genomgå vissa förändringar, t.ex. Kraemerska huset vid Västra Ågatan i mitten av bilden och Västgöta nationshus till höger därom. Uppe till vänster ser vi två institutionsbyggnader som försvann helt eller delvis under 1800-talets förra hälft, nämligen tornbyggnaden på Celsius' observatorium vid Svartbäcksgatan och Helgeandskyrkan vid nuvarande Fyristorg. Omedelbart till höger om observatoriet ser vi de två stenhus med s.k. mansardtak, som låg på var sida om Svartbäcksgatan i hörnet av S:t Persgatan och som fanns kvar ännu på 1960-talet fastän om- och tillbyggda. Längst till höger skimtar Grillska gårdens ännu bevarade huvudbyggnad från omkr. 1770 vid Trädgårdsgatan.

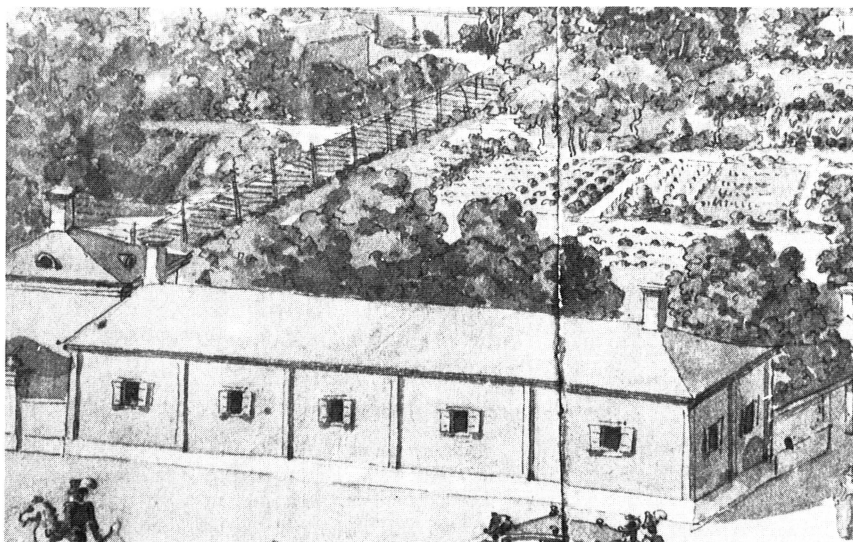
År 1792 höll sig stadens bebyggelse ännu inom 1600-talets strikta gränser. Invånarantalet var inte mer än ca 4000. I Fjärdingen, stadsdelen väster om Fyrisån, dominerades stadsbilden av slottet, de många kyrkliga och akademiska monumentalbyggnaderna samt av de spatiöst planerade ämbetsmannagårdarna med väl tilltagna, parkliknande trädgårdar. I stadsdelarna öster om ån återfanns de flesta hantverkarna och handelsmännen. Deras gårdar var relativt små och slutet be-



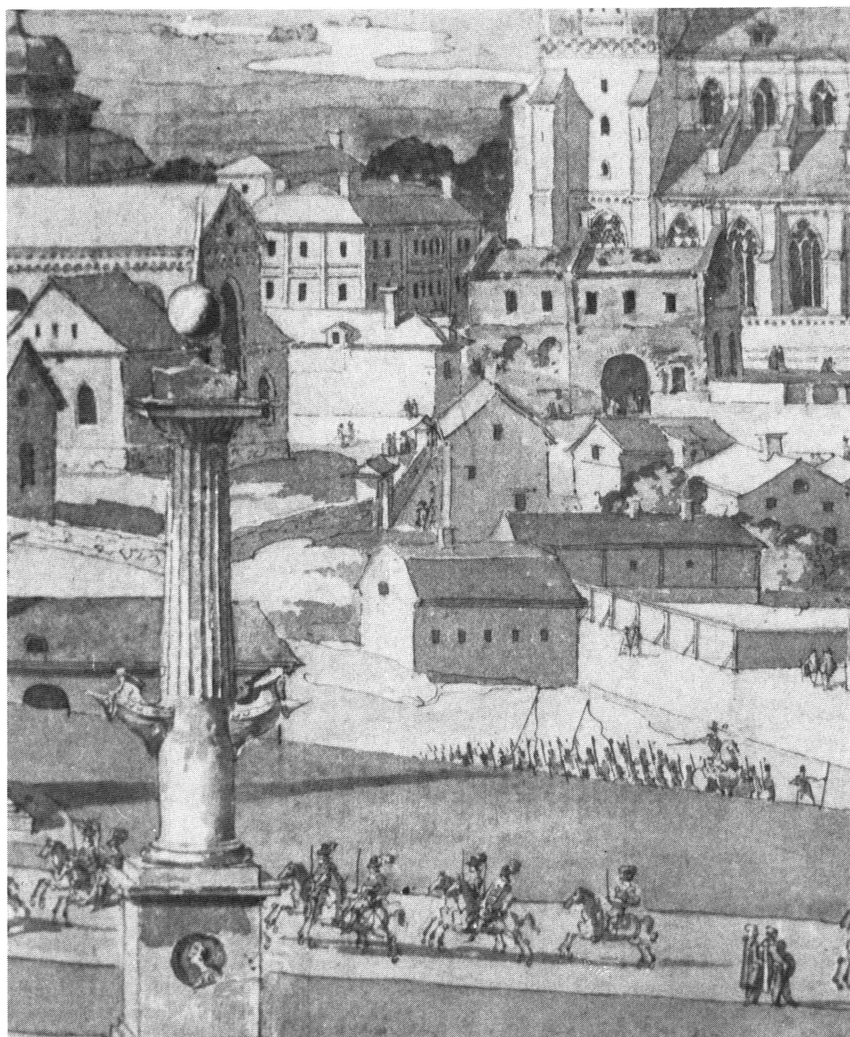
Utsikt över Uppsala från slottsbacken omkr. 1880. I förgrunden till vänster kvarteret Trädgården och till höger kvarteret Fågelsången. Vid Östra Ågatan reser sig skärmen av höga hyreshus som tillkom under 1860-talet, och vid Trädgårdsgatan ligger två trähus i två våningar från ungefär samma tid. Foto H. Osti, Upplandsmuseet.



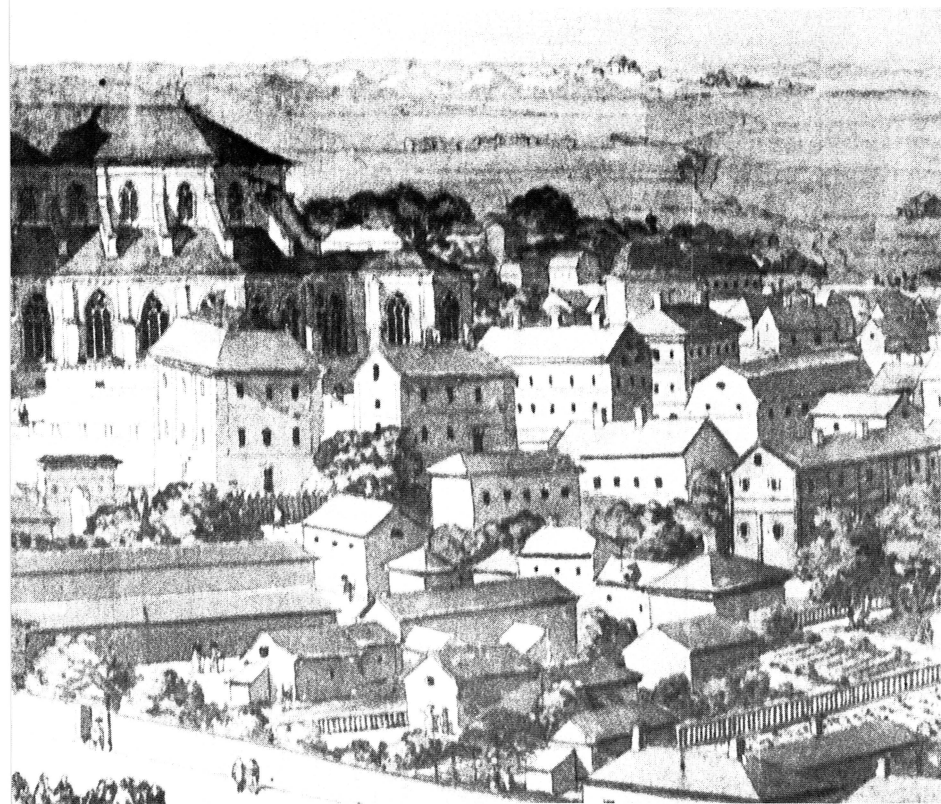
Detalj visande bebyggelsen längs Övre Slottsgatan och väster om Trefaldighetskyrkan och Odinslund. Längst till vänster skimtar gaveln på landshövdingens stall, som låg ungefär där Carolina Rediviva ligger idag, och därtill bebyggelsen på dåvarande Wibergska gården, sedermera Geijersgården. På högra sidan om Övre Slottsgatan ser vi den rikt svängda gaveln på stadens posthus, tidigare länsstyrelsens kansli, som idag bildar stommen i det Claesonska huset. Längre bort till höger, på nuvarande universitetshusets plats, ligger den på tre sidor slutna Exercitiegården från 1600-talet, omedelbart till höger därom Årkebiskopsgården med nybyggda långsträckt stallbyggnaden längs Åsgränd framför. Runt Trefaldighetskyrkans kyrkogård sträcker sig den bogårdsmur, som revs på 1830-talet i samband med omplaneringsarbeten i Odinslund. Där ser vi också den medeltida kyrkbod, som 1906 införlivades i den då nybyggda prästbostaden.



År 1961 revs den äldre bebyggelsen på den f.d. bryggeritomen i kvarteret Trädgården. Vid den byggnadshistoriska undersökningen av bostadshuset i hörnet av Nedre Slottsgatan och Slottsgränd framgick tydligt att byggnaden från början var lägre och haft mindre fönster, men hela tiden haft samma fönster- och knutindelning. Desprez' avbildning överensstämmer sålunda väl med de ursprungliga förhållandena.



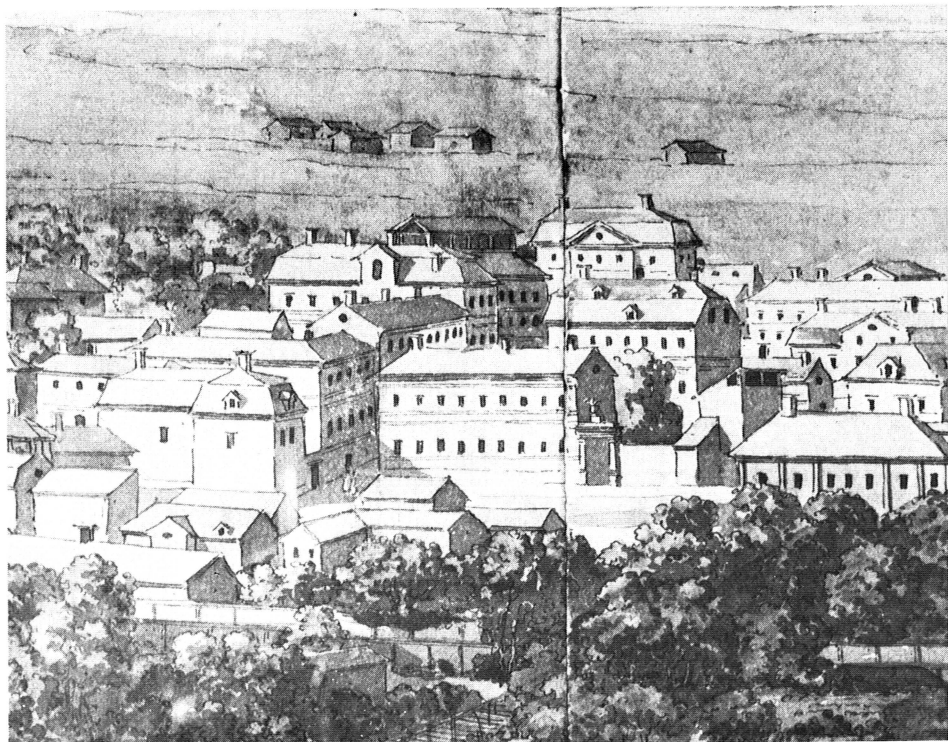
En detalj av särskilt intresse i Desprez' akvarell är huskomplexet av tegel med ett stort portvalv omedelbart framför domkyrkans torn och på den plats, där Jakob Ulfssons staty står idag. Det är det medeltida s.k. S:ta Barbros hus och kapell, vars högra del antas från början ha utgjort en av tornbyggnaderna i ringmursborgen från tiden före domkyrkans grundläggning. Till vänster härom ligger Julinskiöldska huset, nuvarande Dekanhuset, en gång stadens största privata bostadshus. Här har dock Desprez gjort en felritning, så att man får intryck av att det Julinskiöldska huset sträcker sig ända fram till domkyrkans västfasad. I förgrunden, vid korsningen av Drottninggatan och Nedre Slottsgatan, ligger Bondkyrko sockens klockare- och skolhus, och där bakom, i backen upp till Riddartorget, återfinner vi den byggnad som idag är känd som Söderbomska huset på Värmlands nations gård.



Detalj med dåvarande Akademiska sjukhuset, det s.k. Oxenstiernska huset, vid Riddar-torget. Konstnären har här glömt flygeln närmast torget. Till höger syns bl.a. Skyttea-num och dåvarande hospitalsbyggnaden, sedermera Gillet, längs Valvgatan med sitt brutna yttetak. Snett nedanför och till höger ligger den professorsgård, som på 1850-talet kom att bilda stomme i Stadshotellets byggnad. Längst ned till höger ser vi det tvåvånings bostadshus, som akademiräntmästare Johan Ahlberg lät uppföra år 1790 i hörnet av Drottninggatan och Trädgårdsgatan och som revs för endast några år sedan.

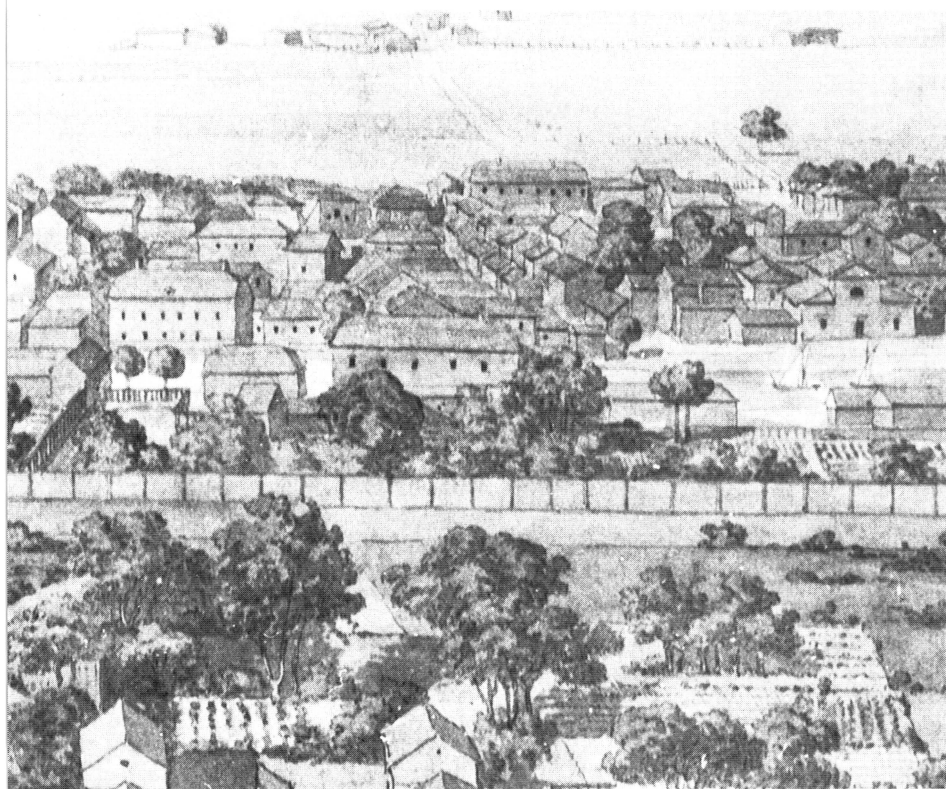
I bakgrunden skymtar kungshögarna och kyrkan i Gamla Uppsala. Här har Desprez effektivt framhävt den långt bort liggande miljön genom att låta en glimt av solsken belysa denna fläck i ett för övrigt skuggigt landskap.

byggda, och stadsbilden i trakten av Stora Torget och kringliggande gator präglades av en stark förtätning av bebyggelsen. I Kungsängsroten, de östra delarna av staden kring nuvarande Kungsängs- och Dragarbrunnsgatorna, var dock bebyggelsen gles. Här fanns ännu många obebyggda tomter. I stället upptogs dessa av kål- och humlegårdar och trädgårdsland.



Detalj visande Stora torg-miljön. Längst bort höjer sig rådhuset i sin 1700-talsgestaltning över de kringliggande torgbyggnaderna, bland vilka vi kan identifiera Sigfridssonska huset i kvarteret Rådhuset, Lohrmanska huset i kvarteret Kransen och Svedbergiska huset i kvarteret Näktergalen. Vid Drottninggatans mynning i Östra Ågatan kan vi akta en av Desprez' misstolkningar. Det Littorinska huset, byggt i vinkel med s.k. mansardtak, låg i kvarteret Kaniken i hörnet av Drottninggatan och Västra Ågatan, men Desprez har ritat samman det med Sigfridssonska gårdens ekonomibebyggelse på andra sidan ån. Bakom Kraemerska huset till höger syns det medeltida stenhus med valmat tak i hörnet av Östra Ågatan och Smedsgränd, som på 1790-talet byggdes om till bostad åt domprostsen.

Omedelbart utanför stadsgränsen vidtog den stora Uppsalaslätten med sina bördiga åkermarker. I sin målning har Desprez låtit slättsocknarnas kyrkor skymta vid horisonten: Bälinge, Gamla Uppsala och Vaksala.



Detalj visande delar av bebyggelsen i kvarteret Munken i förgrunden och därbortom kvarteret Bryggaren på andra sidan Fyrisån. I kvarteret Munken känner vi igen ännu välbevarade Laboratorium Chemicum vid Västra Ågatan. Till vänster därom i kvarteret Bryggaren återfinns vi ett annat bevarat 1700-talshus, nämligen det bostadshus i två våningar från 1780 som idag ligger granne till hotell Hörnan. Till höger uppe i bilden skymtar ett av de få tvåvåningshusen vid Kungsängsgatan. Det uppfördes 1782 i hörnet av Vretgränd och revs så sent som 1975.

Källor

Ola Ehn, *Uppsalas stadsbild, Stadens begynnande omvandling 1809–1867*. Lic.avh. i konst-historia 1968. (Stencil).

K. W. Herdin, *Bygge och bo i äldre tider, Gamla gårdar och deras ägare*, Uppsala 1934.

Nils Sundquist, *De arkitektoniska miljöerna i Uppsala före och efter branden 1702, Byggnadsfirman Anders Diös 30 år som byggmästare i Uppsala 1925–1955*, Uppsala 1956.

Nils G. Wollin, *Vem ritade Linnéanum i Uppsala? Upplands fornminnesförenings tidskrift 43*, Uppsala 1929–33.

Nils G. Wollin, *Desprez en Suède, Sa vie et travaux en Suède, en Aglétterre, en Russie, etc. 1784–1804*, Stockholm 1939.

Foton S. Österberg, där ej annat anges.