

# Länskansli och landshövdingebostad i det äldre Uppsala

NILS SUNDQUIST

Forskningen kring dem som innehaft ämbetet som "Konungens befallningshavande" i Uppsala län har varit förenad med svårigheter. "Ståthållare", "Fogde" och "Landshövding" var titlar som kunde tillämpas samtidigt på dessa tromän. Dessutom kunde efter 1634, det år då de svenska länen föddes, en och samma person samtidigt förvalta flera länsområden. 1600–1618 var Christoffer Wernstedt "Ståthållare på Uppsala slott och över dess län" och 1618 fanns flera som var "Ståthållare över Stockholms och Uppsala län". Områden och titlar varierade fram till 1654, varefter ämbetsmännen bar titeln "Landshövding över Uppland", vilket betyder att förvaltningsområdet då var både Stockholms och Uppsala län. Först 1714 möter vi titeln "Landshövding över Uppsala län". Fram till i dag har 35 personer burit denna titel.

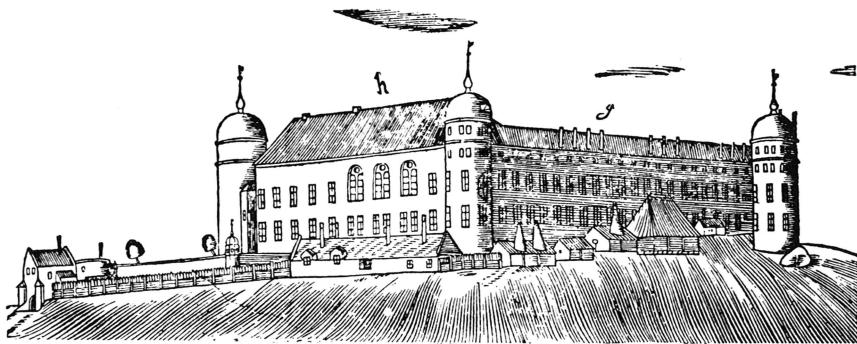


Bild 1. Teckning av Uppsala slott och dess byggnadsmiljö på 1670-talet. "Söder Våning", som inrymde den första landshövdingebostaden, ses hitom tvärslottet (med de tre stora kyrkfönstren). Längst t.v. "Söderport" som inrymde det första länskansliet. Ur Olof Rudbecks Atlasband, tryckt 1679.

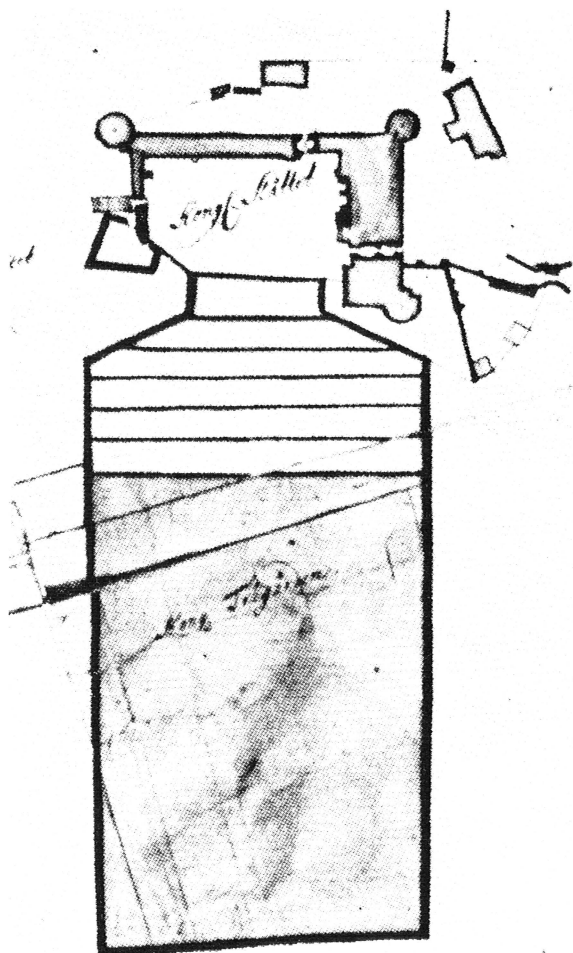


Bild 2. Plan över Uppsala slotts byggnadsmiljö och trädgård på 1600-talet. Den snedställda byggnaden strax utanför sydöstra slottstornet är "Söder Våning", vars källarvåningssystem för några år sedan återfunnits. Ritning av Lars Hoffstedt omkring år 1700.

Var ståthållarna och landshövdingarna alltifrån 1600-talet och fram till 1757 haft sin bostad och sitt kansli har varit svårt att precisera. Fr.o.m. sistnämnda år, då Uppsala slott stod återuppbyggt efter branden 1702, har emellertid landshövdingens bostad och kansli varit inrymda i slottet. Bostaden låg först i bottenvåningen i slottets norra del och kansliet i den låga våningen ovanför. 1905 bytte bostad och kansli plats samtidigt som den stora huvudvåningen inreddes till representationsvåning och anslutande sal i norra tornet iordningställdes till Landstingssal. Fr.o.m. 1976 har kansliet – länsstyrelsen – som bekant fått nya lokaler i det nybyggda landstatshuset vid hamnen. Men landshövdingen bor alltjämt kvar i slottet.



Bild 3. Teckning från 1786 av Uppsala slott från trädgårdssidan. Mellan nordflygelns anläggningsgavel och bastionen Styrbiskop med Gunillaklockan ses den s.k. "Norr Våning".

Genom fyndet 1976 av det nära 6 m höga källarvalvet till "Söder Våning" strax söder om slottet har läget kunnat preciseras på den stora byggnad, där ståthållare, fogdar och landshövdingar under stor del av

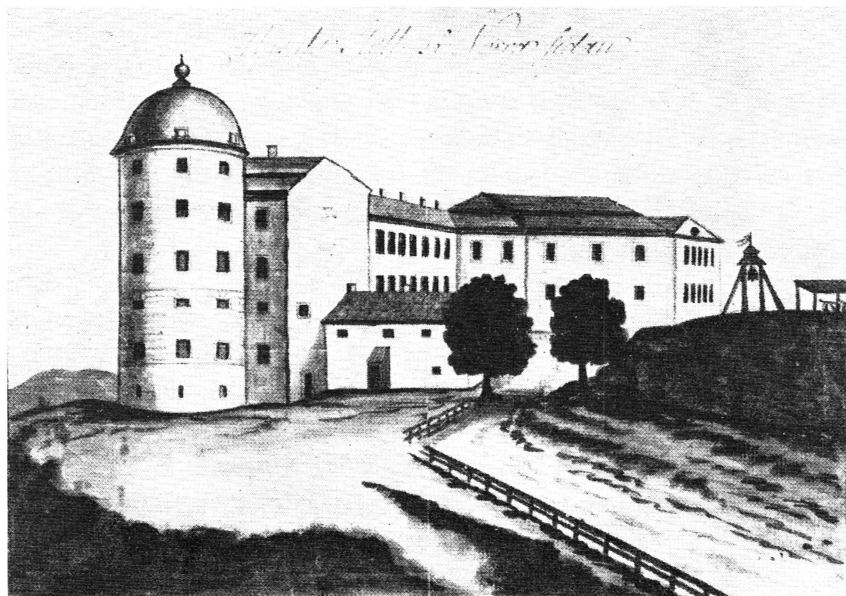


Bild 4. Uppsala slotts utseende vid 1700-talets slut. Den låga byggnaden mellan slottets planerade nordflygel och bastionen Gräsgården med Gunillaklockan är "Norr Våning".

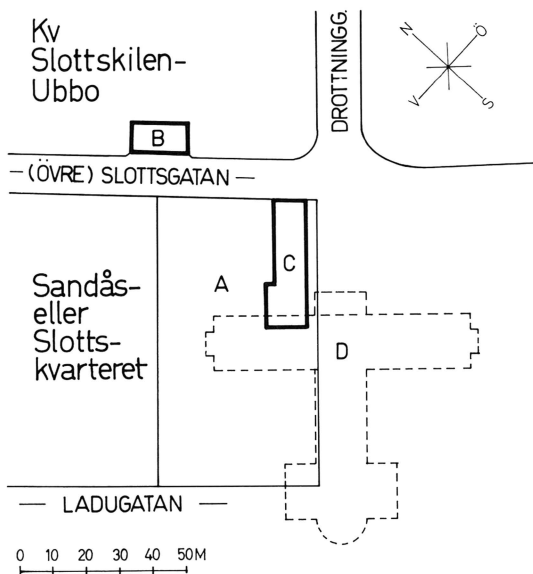


Bild 5. Plan över det område nedanför slottets nordsida, där länskansli och landshövdingebostad m.m. var förlagda vid 1600-talets slut. A utmärker det område, där den nya landshövdingebostaden hade sitt läge. B visar läget på länskansliet, uppfört på 1680-talet av Olof Rudbeck. C utmärker platsen för det s.k. Landshövdingestallet, som uppfördes inom landshövdingebostadens tidigare område. D visar konturerna på Carolina Rediviva, som började uppföras omkr. 1810 för att stå färdigställt omkr. 1840.

1600-talet haft sin bostad. Den danske läkaren Gerhard Stalhoff berättar från sitt besök i Uppsala 1660: "Neden ved detta tvärslottet ligger ett litet muret huus, hvor landshöffningerne pleije bo udi." Dock torde landshövdingarna under 1600-talet oftast ha bott i Stockholm.

Källaren till "Söder Våning" kan dateras till omkr. 1560. Även om byggnadens övre våningar kunnat vara ombyggda under 1600-talet kan förmodas att ståthållarhuset stått i bruk redan under 1500-talets senare del. Landshövdingens kansli var under 1600-talet inrymt över den s.k. Söder Port, uppförd vid uppfarten till slottet strax söder om bastionen Gräsgården.

Redan i början av 1670-talet flyttades landshövdingens bostad från "Söder Våning" till "Norr Våning", en låg flygel som förband slottets norra del med bastionen Styrbiskop och som stod kvar ännu 1820. Under de år fram till 1692, då landshövdingen bodde i "Norr Våning", var kansliet inrymt i våningen under slottskyrkan i det s.k. Tvärslottet, dvs. den del av slottet där Landsarkivet i dag håller till.

Nästa landshövdingeresidens i ordningen låg inom det nu fria området mellan Carolina Rediviva och Geijersgården. Här inreddes 1692 bostad åt landshövdingen i en äldre byggnad, den s.k. Arrhenius-Örnghjelmiska gården. Några år senare tillkom i landshövdingegårdens grannskap en nybyggnad för kansliet, som delvis ännu ingår i den s.k.

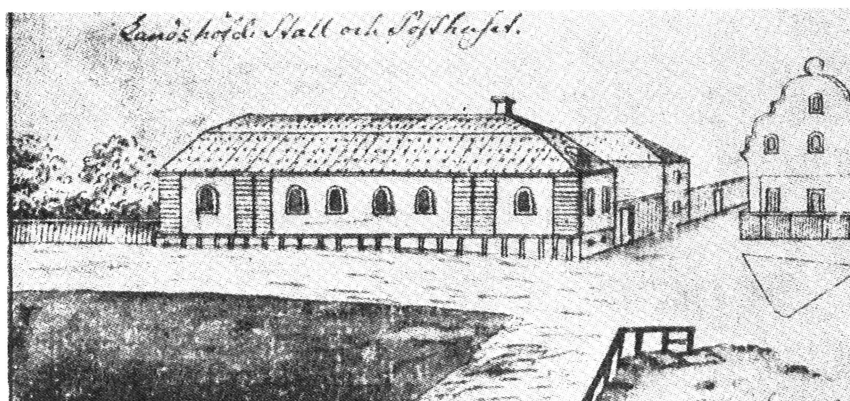


Bild 6. Teckningen, från 1700-talets slut, visar Landshövdingestallet (C å föregående bild) samt Länskansliet (B å föregående bild), som med tiden kom att bli stadens Posthus.

Clasonska gården, Övre Slottsgatan 1. Arkitekt var professor Olof Rudbeck.

Den Arrhenius-Örnhjelmiska gården var snart otidsenlig och redan 1716 uppfördes en ny landshövdingebostad på samma plats. Denna fick närmast formen av en karolinsk herrgård med bl.a. särskild köksbyggnad och särskilt stall.

I och med att slottet stod återuppbyggt 1757 kunde landshövdingens såväl bostad som kansli åter flyttas dit. Det tidigare residenset revs och på dess plats uppfördes en stallänga, det s.k. Landshövdingestallet, med plats för 11 hästar. Samtidigt inreddes kanslihuset på andra sidan Övre Slottsgatan till Uppsala stads posthus. Stallet kom i sin tur att rivas när Carolina Rediviva under de tidigare decennierna av 1800-talet skulle uppföras i fonden av Drottninggatan.

Flera förhållanden syns tala för att fastigheten Lugnet, belägen intill nuvarande Fängelset sydväst om slottsområdet, anlagts som sommarviste för landshövdingen och att den vita byggnaden strax norr härom ingått i det ekonomihuskomplex med stall m.m., som avlöst det tidigare landshövdingestallet nere vid Övre Slottsgatan.

Av intresse är till slut att anteckna att Uppsala slott med kringliggande område, tidigast beläget i Bondkyrko socken, först under 1800-talets senare del kom att infogas inom Uppsala stads gräns. Gränsförhållandena och deras skiftningar gjorde följaktligen att landshövdingebostaden och länskansliet fram till nyssnämnda tid fick "pendla" mellan socken och stad.

## Litteratur

Andrén, Erik, Geijersgårdens äldre bebyggelse; i Meddelanden från Stiftelsen Geijersgården i Uppsala, I, Uppsala 1935.

Bondkyrko socken, Minnesskrift i anledning av inkorporeringen med Uppsala stad 1 jan. 1947, Uppsala 1946.

Herdin, K. W. Landshövdingegården vid Slottsbacken; ingår i Bygge och Bo II, Gamla gårdar och deras ägare, Uppsala 1934.

Sundquist, Nils, och Tjernberg, Anna-Märta, Ståthållare och landshövdingar i Uppsala län under 350 år, årsboken Uppland 1952.