

# LANDSANTIKVARIENS I UPPSALA LÄN ÄMBETSBERÄTTELSE FÖR 1978

## Verksamhetsområde, personal

Verksamheten har omfattat den regionala kulturminnesvård i Uppsala län, för vilken Upplands fornminnesförening var huvudman t. o. m. den 31 december 1978.

I den kulturminnesvårdande verksamheten har deltagit landsantikvarie Ola Ehn och 1:e antikvarie Anna-Märta Berg, för vilka Stiftelsen Upplandsmuseet är arbetsgivare sedan den 1 juli 1977, samt antikvarierna Lars Gezelius och Karin Wretin, anställda av Upplands fornminnesförening. Under Karin Wretins tjänstledighet fr. o. m. den 1 november 1978 har fil. kand. Lena Kättström vikarierat.

För enstaka arkeologiska undersökningar och viss antikvarisk kontroll har Håkan Eriksson anlitats som extra arbetskraft.

För bebyggelseinventeringar inom Uppsala kommun under en sammanlagd tid av 9 månader har Kristina Dahlberg, Anna-Lena Karlsson, Lena Kättström, Maria Malmlöf och Elisabet Wannberg varit anställda. En byggnadsinventering i Bodarna i Skutskärs samhälle, Älvkarleby kommun, har utförts av Maria Malmlöf. Inventeringarna har bekostats av Uppsala respektive Älvkarleby kommuner. Från riksantikvarieämbetets vapenfridetalj har landsantikvariern som extra arbetskraft tilldelats Harald Rääs t. o. m. 27 aug. samt fr. o. m. 21 aug. Lars-Erik Johansson.

## Arkeologiska undersökningar

*Långsunda, Hökhuvuds sn.* I samband med ombyggnadsarbeten av bostadshus inom fastigheten Långsunda 1:18 vid Korsbron påträffades vid grundförstärkningar fragmentariska rester av skelettgravar under husgrunderna. Vid undersökningen konstaterades 4 gravar, varav två öst-västliga med huvudet i väster och två nord-sydliga med huvudet i norr. Inga daterande fynd gjordes och frågan står f. n. öppen om det rör sig om kristna eller förhistoriska gravar.

*Vamsta, Valö sn.* En arkeologisk kontrollundersökning utfördes i november 1978 av några fornlämningsliknande anläggningar som berördes av vägarbeten vid Vamsta by. Undersökningen, som Håkan Eriksson svarade för, visade dock att det rörde sig om naturbildningar. Statens vägverk bekostade undersökningen.

*E 4, Björklinge, Björklinge sn.* Med anledning av att skelettdelar påträffats i samband med vägarbeten vid södra infarten till Björklinge har en undersökning utförts 14–15 september 1978 av Håkan Eriksson under landsantikvariens överinseende. I ett 8,00×1,40 m stort schakt påträffades 6 skelett, som låg



Kyrktuppen från 1889 på Danmarks kyrkas tornspira, fotograferad i samband med reparation och omläggning av spirans plåt-tak. Foto Bjerking's Ingenjörbyrå.

mycket tätt 1,10–1,30 m under vägbanan och orienterade i Ö–V. Några lösfynd påträffades ej. Tidigare skelettfynd i närheten och därvid gjorda iakttagelser pekar mot en datering till tidig medeltid. Skeletten har insänts till Statens historiska museum. Statens Vägverk svarade för kostnaderna.

*Enköping.* Vid värmeverkets ledningsdragnings till det s. k. änkehuset och angränsande fastigheter vid norra sidan om Enköpings klosteruin på Munksundsområdet har fragment av medeltida byggnadsrester undersökts och dokumenterats. Det gäller en mindre del av norra väggen till ett eventuellt vapenhus till klosterkyrkan samt ett tegelgolv till någon friliggande byggnad nordost om kyrkan.

*Antikvarisk kontroll* har utförts av Håkan Eriksson på landsantikvariens uppdrag av schaktning för elkabel Akademigatan–Biskopsgatan–Valvgatan i Uppsala under tiden 8 mars – 26 april 1978. I västra delen av Biskopsgatans norra

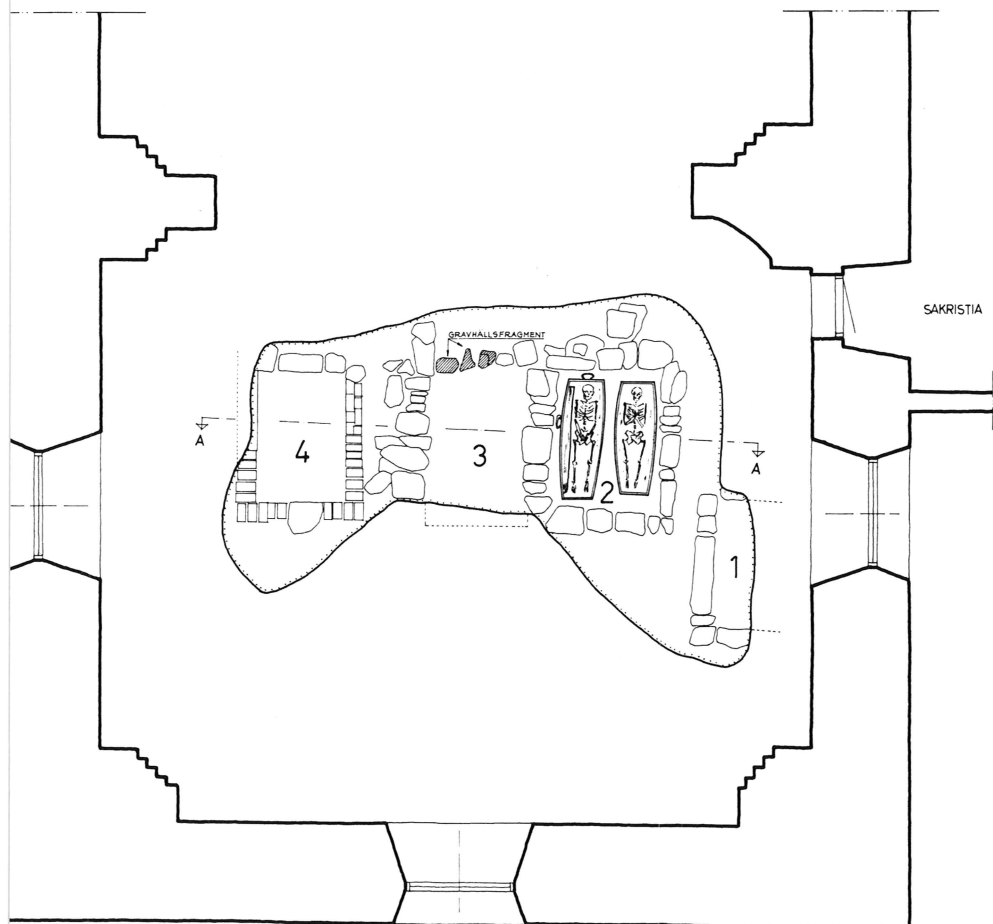
trottoar påträffades 0,35–0,90 m under markytan 5 olika stenfundament med 0,50–0,70 m stora stenar sammanbundna av ett ljust fast murbruk. Fundamenten har med all sannolikhet utgjort delar av grunden till den mur som tidigare omgärdade domkyrkoplatsen. Några lösfynd påträffades ej. Uppsala Industri- verk bestred kostnaderna för kontrollen.

## Fornminnesärenden

Yttranden har, i regel efter besiktning på platsen, avgivits i nedanstående från länsstyrelsen remitterade ärenden:

Rörande avstyckningar från fastigheterna Ellringe 1:16 och Söderby 1:4, Almunge sn, Balinsta 3:1, Balingsta sn, Enköpings-Näs 1:1 och 1:3, Enköpings-Näs sn, Högby 6:3 och Väsby 1:6, Lagga sn, Vrå 4:1, Skogs-Tibble sn, Vittja 5:3, Tuna sn, Berga 1:3, Vassunda sn, samt Vaxmyra 12:1, Ärentuna sn. Angående byggnadslovsprövningar inom fastigheterna Altuna 2:5, Börje sn, Valkeby 1:2, Husby-Långhundra sn, Viggeby 2:4, Husby-Sjutolfts sn, Knivsta 11:1, Knivsta sn, Ellsta 3:11, Knutby sn, Groddammen 1:1, Nysätra sn, Hov 1:1, Rasbo sn, Husby 1:5, Stavby sn, Vendel 1:1, Vendels sn, samt Täby 1:1 och 2:1, Östuna sn. Dessutom har remissyttranden till länsstyrelsen avgivits i fråga om ombyggnad av väg 3405–57, väg 77, delen Mälsta-Stensta, Husby-Långhundra sn, framdragning av fjärrvärmekulvert, etapp 206, Knivsta sn, bergtäkt i Bärby 4:1, Vänge sn, ändrat användningssätt för den s. k. Sandviksladan invid det gränsbestämda fornminnesområdet i Gamla Uppsala, påtalade missförhållanden vid fornminnesområdet vid högarna i Gamla Uppsala samt anhållan om bidrag till uppsättning av fårstängsel invid fornlämningar i Viggeby 1:1 och 1:12, Biskopskulla sn. Vidare har yttranden avgivits om flyttning av runsten U 671 vid väg 556, Häggeby sn, och runsten U 652 vid väg E 18, delen Lillkumla-Övergrans kyrka, Övergrans sn.

*Övriga fornminnesärenden:* besiktningar har utförts och utlåtanden avgivits till olika instanser i fråga om avstyckningar från fastigheterna Risby 7:3, Viksta sn, Råsta 1:16, Tensta sn, och Västerberga 2:6, Rasbo sn, angående nybebyggelse nära gravfält på fastigheten Hånsta 2:3, Tensta sn, tillbyggnad nära fornlämning i Folsberga, Vallby sn, flyttning av elljusspår vid fornlämningar i Sunnersta, Bondkyrko sn, samt breddning av avloppsdike vid gravhögarna i Kolje, Ärentuna sn. I samtliga fall har länsantikvarien informerats. Markering av och uppgifter om fornlämningar inom ett antal utbyggnadsområden har lämnats till stadsingenjörskontoret i Uppsala. Rapport om tidigare ej kända fornlämningar i Alsike, Bondkyrko, Börstils, Hargs, Litslena, Vårfrukyrka och Östuna socknar har efter besiktning lämnats till riksantikvarieämbetet. Rapport om skadegörelse på fornlämningar i Almunge, Bondkyrko, Börje, Tuna, Vaksala, Valö och Östuna socknar har efter besiktning meddelats riksantikvarieämbetet och länsstyrelsen. I samband med ledningsdragningar och byggnadsarbeten invid fornlämningar har besiktningar utförts i Bondkyrko, Valö, Vassunda och Ärentuna socknar. Besiktningar efter under antikvarisk kontroll slutförda led-



PLAN AV KYRKANS KOR

Under februari 1978 genomfördes dräneringsarbeten i koret i Börstils kyrka. I samband därmed dokumenterades de påträffade murade gravkammarna. En av dessa innehöll två träkistor med kvarlevorna efter en kvinna och en man, troligen begravda under 1700-talet. Personerna var möjligen medlemmar av familjen Geete, ägare till Snesslingebergs gård. Uppmätning Håkan Eriksson. Ritning Stig Sundberg.

nings- och vägarbeten vid forn lämningar har företagits i Knivsta, Tolfta och Valö socknar. Råd och anvisningar har lämnats i ett stort antal fornminnes- ärenden till företag och enskilda.

*Fornvårdsobjekt:* markvårdsarbeten har fortsatt inom drygt 60-talet fornminnesområden i enlighet med av riksantikvarieämbetet utarbetade vårdprogram och med medel anslagna från AMS. Arbetet har utförts genom skogsvårdsstyrelsens försorg som beredskapsarbete och under landsantikvariens kontroll. Några fornminnesplatser har efter gallring och röjning iordningställts för betning genom överenskommelser med markägarna. I samråd med länsantikvariern och riksantikvarieämbetets vårdsektion har ett antal nya objekt föreslagits, varvid förutom fornminnesområden medtagits kulturhistoriskt värdefulla miljöer från senare tid. Nya objekt är fornborgen i Sunnersta, Bondkyrko sn, gravfält vid Hönsgärde i Husby-Långhundra sn, Årsta och Ginhammar i Rasbo sn, Brunnsholm i Enköpings-Näs sn, klockstapelsbacken vid Uppsala-Näs kyrka och klockstapelsbacken vid Giresta kyrka, Jarlahögarna i Björklinge sn, gravfält och kyrkoruin i Husbyborg, Tierps sn, miljön vid runstenen på Hanundaåsen, Hökhuvuds sn samt området med stenvalvbron från 1700-talet i Funbo sn.

## Planärenden

Landsantikvariern och antikvariern Berg har genom underhandssamråd med olika myndigheter på läns- och kommunplanet deltagit i handläggningen av ett flertal planärenden av skilda slag, där såväl fornminnes- och byggnadsminnesintressen som allmänna kulturhistoriska miljöintressen berörts. Yttranden har avgivits i följande planärenden: översiktsplaner för Björklinge tätort och för Storvreta, preliminärt förslag till ändring av stadsplan för norra delen av Gamla Uppsala, preliminärt förslag till stadsplan för Polacksbacken i Uppsala, förslag till stadsplan för nordvästra delen av Gånsta, Vårfrukyrka sn samt förslag till byggnadsplaner för Länna bruk, Almunge sn, del av Brunna tätort, Vänge sn, samt för del av Järlåsa.

## Byggnadsvårdsärenden

*Kyrkorestaureringar m. m.:* landsantikvariern har varit av riksantikvarieämbetet förordnad kontrollant vid de inre restaureringarna av Husby Sjutolfts, Skutskärs och Öregrunds kyrkor, vid omläggning av yttertak på Danmarks och Söderfors kyrkor samt vid restaurering av Skoklosters kyrkas klockstapel. I samband med dessa arbeten har bl. a. fotodokumentation utförts.

Yttranden, oftast föregångna av besiktningar och samråd på platsen med berörda parter, har avgivits till bl. a. riksantikvarieämbetet angående föreslagna åtgärder på eller i Björklinge, Danmarks, Husby Sjutolfts, Hågeby, Svinne-garns, Söderfors och Öregrunds kyrkor samt Helga Trefaldighets kyrka i Uppsala.

Ett flertal besiktningar och underhandssamråd har skett beträffande ytterligare planerade eller företagna åtgärder på eller i olika kyrkor samt kyrkogårdar. Till i sammanhanget aktuella objekt hör Almunge, Alunda, Bålinge, Ekeby, Enköpings-Näs, Forsmarks, Gamla Uppsala, Hacksta, Husby Långhundra,



Inför ombyggnad till restauranglokal dokumenterades den till det yttre välbevarade brygghuslängan från 1700-talet vid Vårdsättra gård i Bondkyrko sn. Foto Lars Gezelius.



Bostadshus från 1800-talets första hälft vid Gran i Övergrans sn. Dokumenterat inför rivning. Foto Lars Gezelius.

Härkerberga, Hökhuvuds, Kalmar, Rasbokils, Skuttunge, Skäfthammars, Sparrsätra, Tensta, Vendels och Ålands kyrkor samt kyrkogårdarna i Lena och Vaksala. Flera av ärendena har gällt nya kororglar.

I samband med vissa arbeten i korgolvet i Börstils kyrka, till följd av fukt- och sättningsskador, utfördes under febrauri en mindre arkeologisk undersökning på landsantikvariens uppdrag. I korets västra del upptogs ett 30 m<sup>2</sup> stort schakt i vilket fyra murade gravkammare påträffades, tre uppförda i gråsten samt den fjärde i tegel. En av gråstenskamrarna undersöktes helt. Den 2,25×1,70 m stora och 1,15 m djupa kammaren var fylld med sand. På botten, som utgjordes av sten, påträffades två kistor av furu målade med kimrök, den ena innehållande skelettet efter en man, den andra efter en kvinna. Bägge kranierna vilade på hyvelspån. Några lösfynd påträffades ej. Med ledning av murbruket kunde tre av kamrarna hänföras till 1600-talet, den fjärde till 1700-talet. Undersökningen bekostades av församlingen.

*Byggnadsvårdsärenden inom Uppsala stad:* landsantikvarien har svarat för kulturhistorisk kontroll vid den sedan föregående år fortsatta ombyggnaden av Ärkebiskopens stall till kanslilokaler samt vid restaureringsarbeten i universitetshuset. Yttranden har avgivits till riksantikvarieämbetet angående förslag till omläggning av tak på Uppsala slott samt angående förslag till placering av nytt Landsarkiv. Inför planerade åtgärder i Gustavianum och Oxenstiernska huset har landsantikvarien deltagit i samråd.

Vid underhållsarbeten på bastion Gräsgården vid Uppsala slott har den inre kanten av bastionens ca 4,5 m tjocka västra yttermur frilagts inom en längre sträcka, vilket dokumenterats i ritningar och foto.

I samarbete med fritidsförvaltningen har delar av franciskanklostrets ruin inom kv. Torget markerats med stensättning i den nya parkens blivande gräsmatta. En runsten, som 1971 påträffats inmurad i ett äldre pelarfundament i kyrkan, har rests i parken med medverkan av runverket och riksantikvarieämbetets tekniska avdelning. I samband därmed undersöktes och imålades andra mindre runstensfragment från klosterområdet.

Landsantikvarien har deltagit i samråd och överläggningar angående ombyggnad och restaurering av bl. a. Edlingska gården i kv. Pistolen, Fjellstedtska studenthemmen i kv. Rosenberg resp kv. Ånabben, fastigheter i kv. Gudrun och kv. Hörnet, Grilliska gården i kv. Munken, Rådhusets sessionssal i kv. Kranen och Villa Åsen i kv. Åsen.

Rektorsgården vid Katedralskolan och vissa bostadshus i kv. Sandbacken har av landsantikvarien föreslagits bli skyddade enligt 1960 års lag om byggnadsminnen.

Flyttningen av S 1 Fo 47/48 från Uppsala till Enköping i början av 1980-talet har aktualiserat en rad bevarandefrågor inom Polacksbacken. Landsantikvarien har deltagit i överläggningar kring dessa frågor samt avgivit yttrande till regementet angående vilka byggnader m. m. inom etablissemangen som har kulturhistoriskt värde.

Landsvägsbron över Hågaån vid Lurbo i Bondkyrko sn. Dokumenterad inför rivning. Foto Lars Gezelius.



Fotografering inför planerad rivning har skett inom kv. Örtedalen nr 15, 18 och 19. Före rivningen av det gamla elverket inom kv. Munin skedde dokumentation genom fotografering i samarbete med Uppsala industriverk.

*Byggnadsvårdsärenden inom Uppsala län i övrigt:* landsantikvarien har varit av länsstyrelsen utsedd kontrollant vid restaurering och ombyggnad av herrgårdsflygeln i Österbybruk, Films sn. Landsantikvarien har också medverkat i den kulturhistoriska kontrollen vid den som beredskapsarbete i AMS' regi påbörjade restaureringen av lancashiresmedjan i Strömsbergs bruk i Tolfta sn, vid ombyggnad av den s. k. 1600-talslängan vid Vaksala prästgård samt vid ombyggnad av dammslutarna i Forsmarks bruk.

Landsantikvarien liksom övriga antikvarier vid Upplands fornminnesförening har under hand lämnat råd och anvisningar under pågående eller inför planerade restaureringar eller ombyggnader av äldre byggnader i kommunal eller enskild ägo i ett stort antal fall, antingen per telefon eller vid besiktning på platsen. Bland i sammanhanget aktuella objekt kan nämnas byggnad eller byggnader i Edeby i Danmarks sn, Ekeby i Vårfrukyrka sn, Funbo sockenstuga, Gimo bruk (stenhusgatan och kolhus) i Skäfthammars sn, Harviks gård i Danemora sn, Altomtå i Tensta sn, Altuna sockenstuga, Hjulsta gård i Enköpings-Näs sn, Husby säteri (magasin) i Stavby sn, Lejsta by i Rasbo sn, Låckstaholm i Husby-Långhundra sn, Sanda i Hargs sn, Sätuna gård i Björklinge sn, Säva gästgivaregård i Gryta sn, Tegelsmora prästgård, Veckholms gamla präst-



gård, Wik (sjöstugan) i Balingsta sn, Viksta prästgård, Vällnora bruk i Knutby sn, Ålands kvarn i Ålands sn och Turisthotellet i Älvkarleby sn.

Särskilda överläggningar eller mer omfattande dokumentationsarbeten har gällt Bålsta by i Vaksala sn, Ribbingebäcks gård i Skogstibble sn och den äldre bebyggelsen i Örsundsbro i Fröslunda sn.

Yttranden till olika statliga myndigheter har avgivits bl. a. angående inventering och kulturhistorisk utvärdering av järnvägsstationerna i länet, angående bidrag till kulturhistorisk värdefull bebyggelse vid Husby i Stavby sn, vid Krusenbergs i Alsike sn, vid Tuna i Tensta sn och i Östhammars stad samt angående bevarandet av Strömsbergs bruk i Tolfta sn, kvarn- och dammanläggningar i Östfora i Järlåsa sn och smalspårig järnväg Uppsala-Faringe.

Yttranden till olika kommunala resp. kyrkliga organ har avgivits angående ombyggnad av äldre hus vid Rådhusgatan i Enköping, angående bevarandet av SJ:s tjänstebostäder vid järnvägsstationen i Enköping, Kvarnbo kvarn i Läby sn och bebyggelse i Länna bruk i Almunge sn, angående ombyggnad av Segersta herrgård i Övergrans sn, äldre uthus i Överboda gamla prästgård i Älvkarleby sn och norra flygeln vid Österby herrgård i Films sn.

Fotografering inför rivning har skett av lada vid Hammarskog i Dalby sn, äldre smedja vid Nöden i Danmarks sn, ängslada nordöst om kyrkan i Danmarks sn, äldre bod vid kyrkan i Älvkarleby sn samt bebyggelse i kv. Asken och kv. Väderkvarnen i Östhammar. Inför ombyggnad eller restaurering har fotograferats äldre bebyggelse i bl. a. Vällnora bruk i Knutby sn, Ekolsund (gamla posthuset) i Husby-Sjutolfts sn, Frista (gamla prästgården) i Skoklosters sn, Gimo bruk i Skäfthammars sn, Vittja i Tuna sn, Bolanda i Viksta sn samt Öregrund.

Uppmätning och fotografering före rivning resp. restaurering har skett av ett äldre bostadshus vid Gran i Övergrans sn och av en torpstuga vid Vårdsätra gård i Bondkyrko sn. Lurbo bro i Bondkyrko sn har fotograferats före rivning och ombyggnad av väg och bro. Uppmätning och fotografering har även skett av dammbordet med omgivning vid Kvarnen i Hillebola bruk i Österlövsta sn.

I samband med underhållsarbeten på skansmuren vid Örbyhus slott i Vendels sn har två schakt dragits i skansens översida, varvid inre konstruktioner frilagts och dokumenterats. Vid Husby gård i Stavby sn har äldre stengrunder i gårdens östra del inlagts på karta.

Dokumentation i form av fotografering har vidare företagits vid Vigelsbo masugnsruin i Valö sn på grund av pågående vägarbeten. I samband härmed påträffades en sten med inskription i rasmassorna, möjligen en vägghållningssten. Med anledning av schaktning för nybebyggelse har besiktning och fotografering skett inom kv. Guldskäret och kv. Smedjan i Östhammars stad samt på platsen för det nya församlingshemmet vid Vaksala prästgård.

## Hembygdsföreningar och hembygdsgrändar

Råd och anvisningar har lämnats, främst genom antikvarie Karin Wretin, till ett flertal av länets hembygdsföreningar i olika frågor rörande t. ex. föreningarnas

Under 1978 dokumenterades vissa mindre industri­anläggningar i länet, bl. a. en kvarnanläggning från 1920-talet vid Östfora i Järlåsa sn. Bilden visar en vattentrumma av trä.  
Foto Lars Gezelius.



verksamhet, underhåll av byggnader och föremålsbestånd, utställningar osv.

Bland ärendena kan följande nämnas. Upprustningen och iordningställandet av Kvarngården, Knivsta hembygdsgilles hembygdsgård, intensifierades och slutfördes under våren. Knivsta hembygdsgille påbörjade också under året omkatalogisering och märkning av gilletts föremålssamlingar utställda i det gamla sockenmagasinet vid Knivsta kyrka.

Lagunda hembygdsförening färdigställde under våren 1978 handelsmuseet Kappen i Örsundsbro. En kommitté bestående av medlemmar ur hembygd­sföreningen samt antikvarierna Iréne Jansson och Karin Wretin från Upplands forminnesförening/Upplandsmuseet hade i uppdrag, att i en text- och bildut­ställning skildra tillkomsten av Sveriges första kooperativa förening Lagunda-Hagunda varuanskaffningsaktiebolag. Museibygnaden utgörs av en timrad bod, som flyttats till den plats där de första varubodarna låg. Bod­en har rustats upp för sitt nya ändamål och rymmer nu förutom ovan nämnda text- och bildut­ställning även en äldre butiksinredning från Tuna handelsbod i Hjalsta sn. Kappenmuseet invigdes 6 juli.

Tillsammans med representanter för Vendels hembygdsförening har bl. a. besiktning av kvarnen vid Hofgård­sb­erg ägt rum. Kvarnen planeras rustas upp i bl. a. hembygdsföreningens regi.

I samband med besök vid Gammel Gränome diskuterades med representanter för Södra Olands hembygds-gille uppförandet och utseendet av en murlänga framför huvudbyggnaden.

Arbetet med katalogisering och ny uppställning av de omfattande föremåls-samlingarna vid Hållnäs hembygdsgård har fortgått under året under medverkan av antikvarie Wretin. Tillsammans med representanter för Hållnäs hembygdsgård har vidare diskuterats bevarandet av garveriet i Konradslund och sågen i Griggebo.

Inför upprustning alternativt rivning av en äldre timrad bod tillhörande Läby-Vads hembygdsgård har besiktning ägt rum och utlåning lämnats.

Knutby-Faringe-Bladåkers hembygdsgård har fått råd inför återupp-förandet och inredningen av ett äldre torp inom Gammalgårdens område.

Insamlandet av äldre fotomaterial har fortsatt inom några hembygdsgör-eningar i länet. Bl. a. har Björklunge hembygdsgård fått hjälp med repro-fotografering av äldre inlånade bilder.

Företaget Bahco i Enköping har fått viss hjälp med litteratur- och bildsökning inför iordningställandet av en utställning i företagets entréhall. Utställningen berör bl. a. de olika hållristnings-sorterna i Enköpingstrakten.

Under året har ett nummer av Informationsblad för hembygdsgör-ningarna utgivits samt en katalog över länets samtliga hembygdsgör-ningar och hembygdsgårdar med korta beskrivningar av varje hembygdsgårdskarakter och innehåll, öppettider, speciella evenemang o. dyl.

För länets hembygdsgör-ningar anordnades den 11 nov. en halvdags-sammankomst på Upplandsmuseet. Antikvarierna Iréne Jansson och Håkan Liby föreläste och visade bilder om den uppländske bonden. Ett 30-tal repre-sentanter för föreningarna deltog.

## Särskilda yttranden m. m.

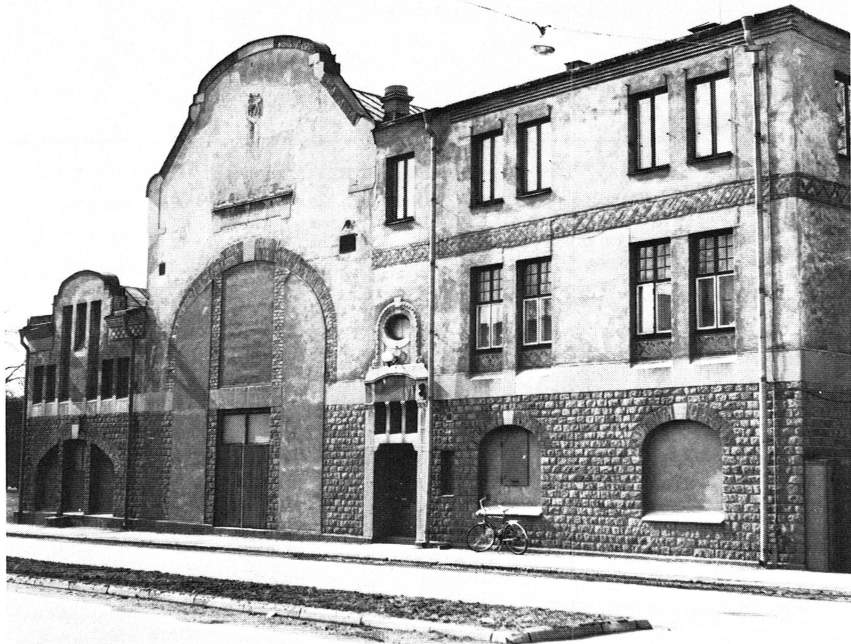
Landsantikvarien har avgivit yttrande till riksantikvarieämbetet över "Stat-kyrka. Ändrade relationer mellan staten och svenska kyrkan" med bilagor (SOU 1978: 1, 2 och 3) samt över förslag till råd och anvisningar för vård av kyrkor m. m.

Landsantikvarien har ingått i den av riksantikvarieämbetet tillsatta samråds-gruppen för utarbetande av anvisningar för tillämpningen av 1960 års bygg-nadsminneslag.

Yttrande har avgivits till statens kulturråd angående inlösen av inventarier i Salsta slott i Lena sn.

## Inventeringar

Kulturhistoriska bebyggelseinventeringar har utförts under landsantikvariens ledning inom Uppsala kommun. Sålunda har den under 1976 påbörjade och under 1977 fortsatta inventeringen av det stora kulturhistoriska riksobjektet



"Uppsala stads elektricitetsverk", i kv. Munin vid Strandbodgatan från 1910-talet. Byggnaden som rymde den centrala fördelningsstationen revs under 1978. Foto Lars Gezelius.

noir om Gamla Uppsala kyrka, omfattande delar av Gamla Uppsala, Björklinge, Skuttunge, Ärentuna, Lena och Tensta socknar, slutförts. Inom landsbygdsområdet närmast nordöst om Uppsala stad, omfattande delar av Danmarks och Vaksala socknar, har inventering påbörjats. Inventeringen av Uppsala stads område under 1978 har omfattat Polacksbacken.

Resultatet av den kulturhistoriska bebyggelseinventeringen av Uppsalas stadskärna 1976 och 1977 har presenterats i två tryckta kartor. Den ena av dessa markerar de hus, som är skyddade eller bör skyddas enligt lag, samt övriga byggnader, vars bevarande har hög angelägenhetsgrad. Den andra kartan visar byggnadernas ålder samt de hus som rivits under perioden 1958–1978.

Östhammars kommun har i samråd med landsantikvarien utfört inventering och kulturhistorisk utvärdering av bebyggelsen inom Söderön i Börstils socken.

Resultatet av byggnadsinventering i Upplandsbodarna i Skutskärs samhälle har redovisats till Älvkarleby kommun samtidigt som en kulturhistorisk utvärdering utförts i samråd med länsantikvarien. Vissa riktlinjer har lämnats som underlag för upprättande av stadsplan för området.

En inventering och bearbetning av sten- och tegelmaterial från S:t Ilians kyrka och franciskanklostret i Enköping har utförts. Materialet som tillvaratogs

vid undersökningar på 1930-talet utgörs av bl. a. profiltegel av skilda slag, såsom valvribbor, portaltegel och masverksdetaljer.

## Kurser m. m.

Antikvarierna Anna-Märta Berg och Lars Gezelius har deltagit i 1-veckaskurs i regional kulturminnesvård som i slutet av februari anordnades av riksantikvarieämbetet med anledning av den statliga kulturminnesvårdens omorganisation. Antikvarierna Berg och Gezelius har också deltagit i ett informationsmöte angående kulturminnesvårdens roll i det kommunala energisparplanarbetet på riksantikvarieämbetet.

Landsantikvarien deltog 30 maj – 3 juni i den internationella konferens kring bevarande av industriminnet (TICCIM), som ägde rum i bl. a. Stockholm och Grangärde och som var anordnad av riksantikvarieämbetet, Nordiska museet och Tekniska museet. Landsantikvarien deltog vidare i den konferens kring regionala forskningsråd, som anordnades 1 nov. i Falun av Dalarnas museum.

Landsantikvarien samt antikvarierna Berg, Gezelius och Wretin deltog i riksantikvarieämbetets höstmöte 23–24 nov.

Landsantikvarien och antikvarierna Anna-Märta Berg, Karin Wretin och Iréne Jansson har under vårterminen 1978 medverkat som föreläsare vid Uppsala läns landstings kurs för utbildning av guider. I ett särskilt kursavsnitt för etnologer vid Uppsala universitet har landsantikvarien och antikvarien Berg redogjort för handläggning av kulturminnesvårdsärenden.

## Övriga uppgifter

### *Uppsala stads historiekommitté*

Landsantikvarien har varit sekreterare i Kommittén för utgivande av Uppsala stads historia.

### *Svartbäckskommittén*

Landsantikvarien har varit adjungerad i den av Uppsala kommunfullmäktige under 1977 tillsatta s. k. Svartbäckskommittén med uppgift att utreda formerna för ett bevarande av den äldre bebyggelsen i kvarteren Hjorten, Leoparden, Lindormen, Tigern och Örtedalen vid Svartbäcksgatan i Uppsala.

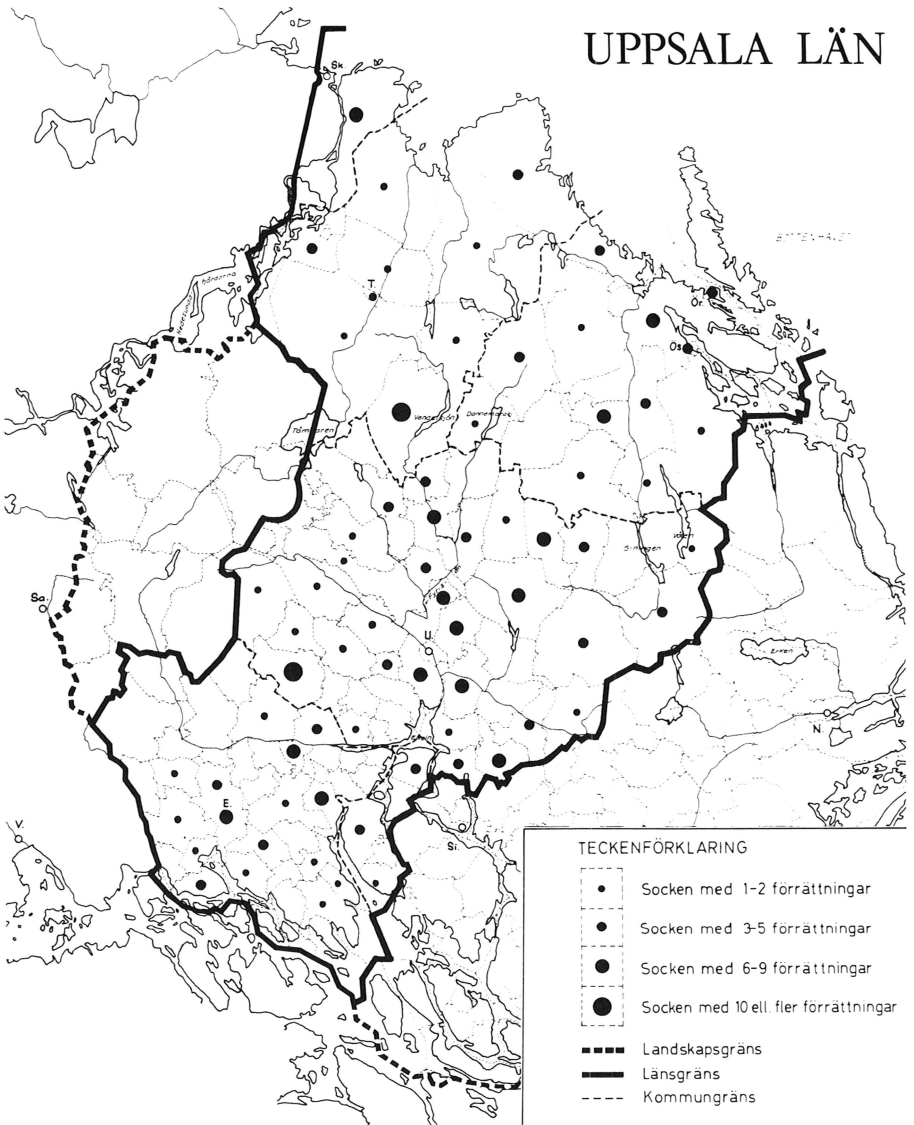
### *Bror Hjorth-Stiftelsen*

Landsantikvarien har fram till våren 1978 varit adjungerad i den under 1977 bildade Bror Hjorth-Stiftelsen med syfte att vårda och för allmänheten hålla öppet Bror Hjorths hus och samlingar i Uppsala.

### *Bruno Liljefors' stiftelse*

Landsantikvarien har under året varit ledamot av stiftelsens styrelse. (Se särskild verksamhetsberättelse sid. 138).

# UPPSALA LÄN



Karta över Uppsala län visande tjänstemännens antal förrättningar rörande kulturminnesvårdsärenden ute i länet 1978, fördelade på socknarna. Förrättningarna inom Uppsala stads område har ej redovisats. Ritning Stig Sundberg.



Inför rivningen av Elverkets i Uppsala centrala fördelningsstation i kv. Munin utfördes, i samarbete med Industriverket i Uppsala, en noggrann dokumentation av byggnaden och dess omfattande utrustning samt intervjuades äldre personer som arbetat på stationen. Foto Staffan Söderlund.

#### *Ulla af Ugglas stiftelse*

Landsantikvarien har varit ledamot i den under 1977 bildade Friherrinnan Ulla af Ugglas stiftelse med syfte att vårda och driva bruksmuseet i Forsmarks bruk.

#### *Kommitté för Ekeby by*

Landsantikvarien ingår sedan 1973 i den kommitté som av Stiftsnämnden i Uppsala tillsatts för att behandla frågor rörande Ekeby by i Vänge sn.

#### *Projektet Medeltidsstaden*

Landsantikvarien ingår sedan 1974 i den av riksantikvarieämbetet tillsatta referensgruppen för projektet Den tidigare urbaniseringsprocessens konsekvenser för nutida planering (Medeltidsstaden).

#### *Tidskriften Kulturminnesvård*

Landsantikvarien ingår sedan hösten 1976 i redaktionskommittén för den av riksantikvarieämbetet utgivna tidskriften Kulturminnesvård.

### *Projektet Skohalvön*

Landsantikvarien ingår i den av riksantikvarieämbetet, naturvårdsverket och länsstyrelsen tillsatta styrgruppen för projektet Skohalvön. Projektet har till syfte att genom bl. a. bebyggelse-, fornlämnings- och faunainventeringar och markanvändningsundersökningar kartlägga kulturlandskapets på Skohalvön utveckling samt med utgångspunkt härifrån få fram skötselplaner för området.

### *Kransenkommittén*

Landsantikvarien ingår i den av riksantikvarieämbetet tillsatta Kransen-kommittén med uppgift att följa de arkeologiska undersökningar, som under året påbörjades i kvarteret Kransen i Uppsala. Vid kommitténs sammanträden har även antikvarie Gezelius deltagit.

*Ola Ehn*

*Anna-Märta Berg*